

■ ■ KOMMUNBLAD NR 3 OKTOBER 2016

# GÄLLIVARE-



## *Gällivare hyllade Sofia*

Hela Gällivare mötte upp på Vassaratorget för att hylla den nyblivna OS-medaljören Sofia Mattsson. Bland många talare fanns kommunalrådet Jeanette Wäppling på plats och presenterade det nyinstiftade stipendiet i Sofias namn. På scen fanns också gruppen Harmonize som stod för underhållningen.



## Information om flygtrafiken i Gällivare

### Här följer en beskrivning av läget kring flygtrafiken som det såg ut i slutet av september då detta kommunblad trycktes. Först en kort historik.

Gällivare har sedan en följd av år haft statligt upphandlad flygtrafik i enlighet med den lagstadgade trafikplikten, som idag hanteras av Trafikverket. I slutet av oktober 2015 inledde företaget Fly Lapland ett samarbete med flygbolaget Nextjet med syfte att bedriva kommersiell trafik på linjen Gällivare-Arvidsjaur-Arlanda. Ett initiativ från lokalt näringsliv i Gällivare och Arvidsjaur som innebar två dagliga turer med inhyrt jetflyg.

Men trots ett ökande intresse för flyglinjen och en relativt god passagerarvolym har det varit svårt att få ekonomin att gå ihop. I slutet av augusti 2016 lämnade bolaget Fly Lapland in konkursansökan. I det här läget stod företaget Nextjet ensam som aktör att upprätthålla kommersiell trafik.

### Ny upphandling

Den 20 september 2016 skickar Trafikverket ut ett pressmeddelande med beskedet att bolaget Nextjet AB låtit meddela att man upphör med den kommersiella trafiken den sista oktober. Trafikverket hade redan innan detta påbörjat processen för en ny upphandling av flygtrafiken på linjen Gällivare-Stockholm.

Kommunledningen för sedan en tid tillbaka en dialog med Trafikverket och har med skärpa påtalat behovet av ett skyndsamt agerande, för att undvika störningar i flygtrafiken på Gällivarelinjen.

” -Vi följer utvecklingen noga och har vidtagit de åtgärder som så här långt varit möjliga. Förutom en pågående dialog med Trafikverket har vi också kontakt med länsstyrelsen, där landshövdingen verkar för att undvika ett negativt läge för flygtrafiken i Gällivare, säger kommunalrådet Jeanette Wäppling.

### Ansvar

Det är viktigt att understryka hur ansvar är fördelat. Gällivare kommun har ansvar för att tillhandahålla en flygplats som uppfyller myndigheters krav på säkerhet och service. Ansvaret för själva flygtrafiken och dess ekonomiska aspekter ligger hos Trafikverket, som alltså har påbörjat en ny upphandling där sista anbudsdag är den 15 november.

### Undvika flyguppehåll

Trafikverket arbetar även med att hitta en lösning för det glapp som kan uppstå mellan den sista oktober, då Nextjet upphör med trafiken, och 18 december då en ny flygoperatör tidigast kan vara igång enligt Trafikverkets bedömning. Även Nextjet har aviserat att man jobbar på att hitta en lösning för att undvika ett flyguppehåll under den tid då upphandlingen pågår.

Arbetet att upprätthålla flyget pågår alltså för fullt på flera håll och detta är läget i skrivande stund. Vi förmedlar löpande den information vi får från Trafikverket om utvecklingen via kommunens hemsida, sociala medier och pressmeddelanden.

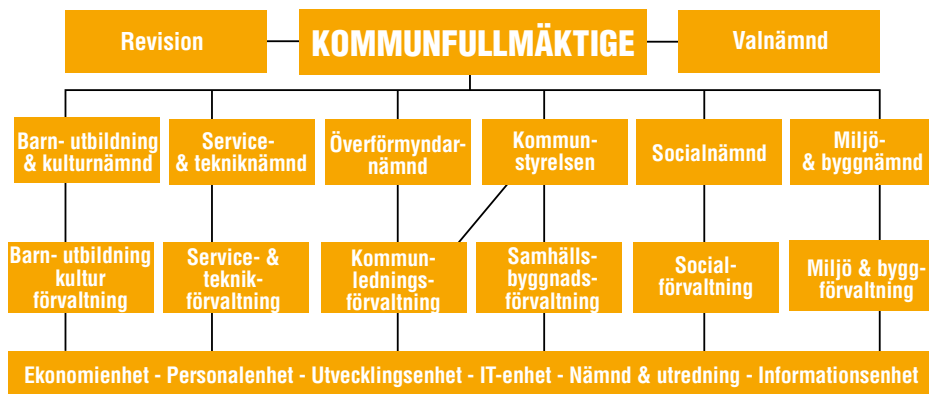
*Kommunledningskontoret*

### FAKTA

#### Vad är allmän trafikplikt?

- Allmän trafikplikt är ett ramverk – en lag som styr i vilken omfattning flygtrafiken ska bedrivas; kontinuitet, regelbundenhet, prissättning och minikapacitet – inom ramen för grundläggande tillgänglighet. Trafikverket har i uppdrag att utreda behov av allmän trafikplikt, fatta beslut om allmän trafikplikt och om inte kommersiella krafter gör att trafiken kommer till stånd, upphandla flygtrafik. När en allmän trafikplikt föreligger på en flyglinje får lufttrafikföretag utöva regelbunden lufttrafik på linjen endast under förutsättning att lufttrafikföretag uppfyller samtliga krav i den allmänna trafikplikten.

## Kommunens organisation i helhet



## Sammanträden oktober - december 2016

Nämnd	Stopp	Dag	Tid	Plats
Kommunfullmäktige		3 okt	10.00	Folkets Hus
		7 nov	10.00	
		12 dec	10.00	
Kommunstyrelsen		24 okt	10.00	Kommunhuset
		28 nov	10.00	
Service- och teknikkommitté		11 okt	09.15	Kommunhuset
		8 nov	09.15	
		6 dec	09.15	
Miljö- och byggnämnd		13 okt	08.30	Kommunhuset
		10 nov	08.30	
		8 dec	08.30	
Barn- utbildning och kulturnämnd		11 okt	10.00	Kommunhuset
		8 nov	10.00	
		6 dec	10.00	
Socialnämnd		13 okt	10.00	Kommunhuset
		29 nov	10.00	
Överförmyndarnämnd		13 okt	09.00	Kommunhuset
		8 dec	09.00	

## I detta nummer

Service- och teknikförvaltningen, sid .... 4	Stark laganda, sid ..... 16-17
Nyanställda, sid ..... 5	Den stora Malmsbergsfesten, sid .... 18-20
Mats Pettersson, ny kommunchef sid .....5	Kulturkväll med mat och dans, sid ..... 21
Alltinget och Textilverkstan, sid.....6-8	Gällivaretjej till Ironman-VM, sid ..... 22
Medborgarfrågan, sid ..... 8	Öppettider, sid ..... 23
Fiskelycka gav medalj, sid ..... 9	Kommande evenemang, sid ..... 24
Samhällsomvandlingen, sid ..... 10-13	Vinnare i Sommarkrysset, sid ..... 24
Du kan göra skillnad, sid ..... 13	
Islandshästtävling i Skaulo, sid..... 14	
Hakkasmacken invigning, sid ..... 15	

## Fakta

www.gellivare.se



### GEOGRAFI

- 100 km norr om polcirkeln
- 16 000 kvadratkilometer
- 359 m över havet
- 18 041 invånare 2016-06-30

### LANDSBYGD

- 36 byar med aktiva Landsbygdsviljor

### POLITIK

41 ledamöter i kommunfullmäktige  
 19 kvinnliga ledamöter  
 22 manliga ledamöter  
 17 s - 7 v - 7 m - 4 mp - 2 ns - 2 mav - 2 sd

## Kommunen i siffror 2015

- 1461 tillsvidareanställda
- 1,5 miljarder i omsättning

### NETTOKOSTNADER (i milj kr)

Kommunfullmäktige m.fl:	4,3
Kommunstyrelsen:	80,1
Miljö- och byggnämnden:	2,7
LKF/Gällivare kommun	91,0
Service- och teknik, skatte*	101,8
Barn- Utbilning och kulturnämnden:	291,1
Socialnämnd	461,3
Av- och nedskrivningar:	46,9
<b>Totalt:</b>	<b>1 079</b>

\*) Exkl affärsverksamhet

### KOMMUNALA BOLAG

Helägda	TOP bostäder AB Gällivare Energi AB
Delägda	Matlaget i Gällivare AB Malmfältens Kraftverk AB
Övriga	Expandum Inlandsbanan Folkets Husföreningar Lule älvdal Kalix älvdal Råne älvdal IT Norrbotten AB Leader Polaris Länstrafiken m fl

Gällivare kommun, Tfn 0970-818 000 vx  
 Postadress: Gällivare kommun, 982 81 Gällivare  
 Besöksadress: Tingshusgatan 8-10  
 E-postadress: post@gallivare.se  
 Hemsida: www.gellivare.se  
 Ansvarig utgivare: Rolf Wennebjörk  
 Redaktör: Anders Åhl  
 Grafisk form: Ulla Vikman  
 Textproduktion: Mikaela Östebro, Anders Åhl, Emma Wallin.  
 Omslag: Firande av Sofia Mattsson  
 Foto: Daniel Olausson där ej annat anges.  
 Tryck: Lule Grafiska, Luleå





Ann-Helen Olofsson, Åsa Landström och Maria Larsson är experter på felanmälan.  
Foto: Ulla Vikman/Gällivare kommun

## Ny servicecentral i kommunhuset

**Sedan den 1 september finns service- och teknikförvaltningens nya servicecentral i kommunhuset. För medborgarna innebär det exempelvis att flytvästar och bilbarnstolar för utlåning numera hämtas från kommunhuset.**

- Det som är nytt är att vi koordinerar olika servicefunktioner och sitter samlat. Vi kommer närmare verksamheterna vilket gör informationsflödet bättre. Sammantaget blir det förbättrad service till medborgare, säger Maria Nyström, samordnare för den nya centralen.

Med servicefunktioner för felanmälan, uthyrning av torgplats, utlåning av flytvästar och bilbarnstolar samt nyckel- och kortutlämning samlat på en plats blir arbetet effektivare.

I och med flytten får vi en ny växel plus att vi är fler och på så vis kan höja servicegraden till de som kontaktar kommunen. Vi ska också bli bättre på förebyggande information om vad som händer på våra gator och torg. Det kan exempelvis handla om snöröjning, förklarar Maria.

### Felanmälan

Till servicecentralen ringer du om du vill göra en felanmälan för kommunala fastigheter, exempelvis skolor, samt för gata, park, vatten eller avlopp. Du ringer på **0970-818 213** dygnet runt. Du kan också göra din felanmälan på webben [gallivare.se/felanmalan](http://gallivare.se/felanmalan) eller via vår app som finns att ladda ner gratis till din android eller iPhone, sök på felanmälan Gällivare kommun.

### Torgplats

Du kan hyra en saluplats för att bedriva torghandel i Gällivare som får bedrivas mellan kl. 09.00-20.00. För att boka en plats ringer du **0970-818 813** **måndag-torsdag kl. 07.00-18.00, fredagar kl. 07.00-17.00.**

### Flytväst och bilbarnstol

Du kan låna flytvästar och bilbarnstolar utan kostnad i max sju dagar. Dessa går tyvärr inte att förboka. Utlämning sker

## Infrastrukturupprustning på Björkmansheden

Just nu pågår omfattande arbeten på vägar inom Gällivare tätort. Upprustningen omfattar renovering av VA-ledningsnätet, anläggning av ytliga svackdiken, moderniserad vägbelysning samt ombyggnad av vägbanor. Dessutom ansluts nya abonnenter till bredband (stadsnätet). I samband med detta är det också fördelaktigt att ansluta sig till fjärrvärmenätet. Om du är intresserad av fjärrvärme, kontakta Gällivare Energi.

Syftet med upprustningen är att förbättra servicen till kommunens medborgare i form av:

- Minskade störningar på vatten och avlopps nätet
- Förbättrad dagvattenhantering – förbättrad miljö
- Förbättrad trafiksäkerhet
- Minskade driftkostnader (snöröjning, belysning)

Arbetet i beräknas ta ca två år och pågår under maj-oktober.

### Läs mer på

[gallivare.se/Kommun/Nyheter](http://gallivare.se/Kommun/Nyheter)

**Gällivare kommun ber om överseende med de eventuella besvär som uppstår under projektets gång. Tillsammans kan vi skapa en modern, trivsamt och säker miljö för framtiden!**

via kommunkontorets huvudentré och har samma öppettider som huset i övrigt, **mån - tors 07.45-16.30, fre 07.45-16.00, lunchstängt 12.00-12.45.**

### Nyckel- och kortutlämning

På servicecentralen finns också nyckel- och kortutlämning till kommunala fastigheter.

Det går också bra att mejla på [servicecentral@gallivare.se](mailto:servicecentral@gallivare.se).

## Nya medarbetare till och med augusti 2016

- Gunnel Karlsson, Lärare Ma/No
- Eva Fredriksson, Specialpedagog
- Evy Kemi, Barnskötare
- Mikael Lindgren, Förskollärare
- Elsa Karlsson, Fritidspedagog
- Ulla Engman, Barnskötare
- Susanne Edlund, Lärare svenska/engelska
- Malin Kristoffersson, Idrottslärare
- Maria Yngström, Lärare åk 1-7
- Jenny Olsson Ranta, Lärare åk 4-9
- Stina Rynbäck, Lärare franska
- Anette Örtstam, Ekonomibiträde
- Josefine Johansson, Dagbarnvårdare
- Lars Marklund, PC-tekniker
- Therese Isaksson-Tieva, Upphandlare
- Marina Nyström, Undersköterska
- Maria Liljergren, Sjukgymnast
- Anette Engman, Boendestödjare
- Eva Söderberg, Undersköterska
- Erika Granström, Enhetschef
- Malin Johansson, Boendestödjare
- Martin Lampa, Boendestödjare
- Johan Waara, Boendestödjare
- Isabelle Öderyd, Enhetschef
- Malin Johansson, Boendestödjare
- Hanna Vuolab, Skötare
- Arakaza Lionel, Boendestödjare
- Åsa Jansson Kuhla, Undersköterska
- Julia Engman Fahlén, Sjuksköterska
- Stina Mathiasson, Sjuksköterska
- Ida T Johansson, Personlig assistent
- Tim Olofsson-Ranta, Personlig assistent
- Louise Isaksson Männikkö, Undersköterska
- Henrik Lindmark, Fastighetssköt/Badmäst
- Anders Björnfot, Fordonsförare

## Just nu söker vi:

- Lärare
- Undersköterskor
- Sjuksköterskor
- Vårdare
- Administratör
- Bibliotekschef

Läs mer på [www.gellivare.se/](http://www.gellivare.se/)  
Lediga jobb



## Ny kommunchef

**Kommunstyrelsen har utsett Mats Pettersson som ny kommunchef. Han tillträder tjänsten den 1 oktober 2016. Mats Pettersson, kommer närmast från Bolidens Aitikgruva där han haft tjänsten som personalchef sedan 2014.**

- Jag har bott i Gällivare sedan 1991 och har jobbat i LKAB och Boliden under hela den tiden. Tanken var att stanna här i två år men kärleken till Gällivare har bestått. Det känns jättespännande och jag ser framemot att börja den nya tjänsten till hösten och att träffa alla i verksamheten så fort som möjligt, säger Mats Pettersson, tillträdande kommunchef.

## ...och här är fler nyanställda



### Josefin Ekbäck

Planarkitekt  
Samhälls-  
byggnadsförvalt-  
ningen



### Ulla Segerlund

Bygglovsassistent  
Miljö- och  
byggförvaltningen



### Åsa Landström

Serviceadministratör  
Service- och  
teknikförvaltningen



### Maria Larsson

serviceadministratör  
Service- och  
teknikförvaltningen



### Ann-Helen Olofsson

serviceadministratör  
Service- och  
teknikförvaltningen



### Marika Wilson

IT-tekniker  
Kommunlednings-  
kontoret

# Alltinget

## Populär återanvändning på frammarsch

**Kommunens arbetsmarknadsenhet driver bland annat återvinningsmarknaden Alltinget och en textilverkstad på Hjortronet i Gällivare. På Alltinget kan du lämna in möbler och husgeråd och samtidigt göra egna fynd.**

Mats Ryen, enhetschef, berättar att Alltinget är en verksamhet som har växt otroligt mycket de senaste två åren.

- Vi har fräschat upp butiken och vi får också in mycket mer grejer och har fler kunder än tidigare. Folk känner till oss nu vilket ger en ökning och man kastar inte saker på samma sätt som tidigare utan kommer hit med dem istället, förklarar Mats.

Totalt sysselsätter Alltinget och textilverkstan 27 personer där merparten är via arbetsförmedlingen och arbetsmarknadsåtgärder. Arbetsuppgifterna varierar mellan allt från att åka och hämta och lämna möbler, värdering, prismärkning, rengöring och test av teknik på datorer.

### 1000-tals tygkassar

På textilverkstan har man tillverkat 1000-tals tygkassar genom åren. Det är en återvunnen produkt som en gång i tiden kanske var en gardin i en av kommunens lokaler eller gjort sitt i någons hem.

- Jag fick ett samtal från Falun för en tid sedan av någon som varit i Gällivare på konferens och fått informationsblad förpackade i en tygkasse. Hon gillade idén och ville veta mer för att sprida vidare till sin verksamhet. Alltinget säljer också kassen så den är uppskattad, förklarar Viola Larsson, arbetsledare.

Barnomsorgen är en av textilverkstans återkommande beställare. Då handlar det om utklädningskläder och kojor som sys upp av tyger som lämnats in.



*Viola Larsson, arbetsledare*

-Just nu har vi en jätteduktig man från Syrien här. Han har jobbat som skraddare i 20 år i sitt hemland. Tillsammans med en kollega från Iran syr de bland annat polis- och brandmanskläder till barnen, säger Viola.

Alltinget får ibland in möbler med trasigt tyg som textilverkstan klär om. Hela och rena går de sedan lättare att sälja. Småbitarna som blir över blir kanske en duk till ett fik eller resulterar i ännu en tygkasse.

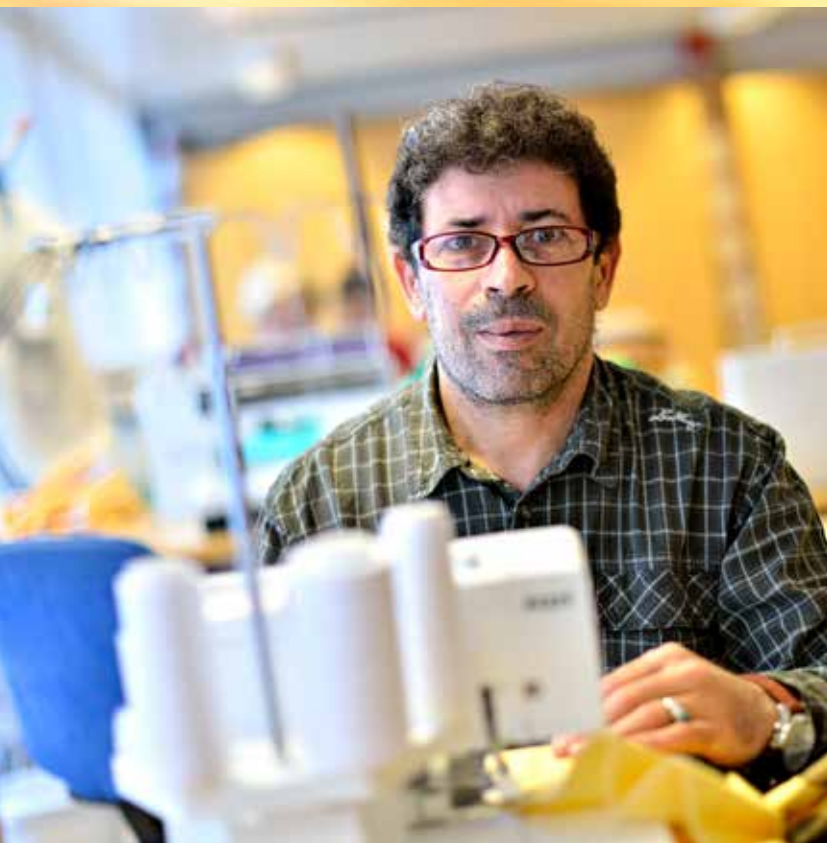


*- Vi har fräschat upp butiken och vi får också in mycket mer grejer och har fler kunder än tidigare, säger Mats Ryen. Från vänster i bild Tsegay Habte, Mats Ryen, Gunilla Ström Kejonen.*



*Jörgen Lund sitter i kassan och tar emot kunderna.*

# Textilverkstan



*Ayran Mohamad Mehdi heter skräddaren från Syrien. Han är enda mannen på textilverkstan.*



*Fr v: Hasretah Hannan och Larisa Golentsova arbetar på textilverkstan.*

## *Brukar du handla "Second hand"?*

### **Ruth och Rune Johansson, Gällivare**

- Vet inte om vi köper så mycket, men vi går och kollar på Kupan emellanåt.



### **Matilda Svalkvist, Malmberget**

- Jag brukar kolla men inte köpa så ofta, men nu när jag tänker efter så köpte jag en jacka en gång.



### **Maria Karlsson, Malmberget**

- Jo, jag handlar en del på Blocket. Men jag lämnar mestadels in saker, till exempelvis Röda korset.



### **Emma Keränen, Gällivare**

- Ja, via köp- och säljsidor på Facebook.



### **Angelica Mickelsson, Ullatti**

- När man åker till Luleå finns ju Myrorna och Röda korset också. Loppisar är också roliga när man kollar efter möbler.



### **Alexander Mickelsson, Ullatti**

- Jo, via Facebookgruppen Gällivare köp och sälj har jag köpt mitt växthus.





# Fiskelycka gav medalj

**Jonas Touremaa och Anders Hahn, team Laponia, tog hem silver i öppna Lapplandsmästerskapet i trollingfiske 2016. Tävligen ägde rum i somras i Sveriges djupaste insjö - Hornavan.**

Trolling handlar om kontrollerat fiske på olika djup. I Gällivare kommun tillåts trolling i Stora Lulevatten och Storsjön i Tjautjasjaure med maximalt sex spön.

- I trollingfiske kör man hela tiden med båten och täcker av olika djup och det gäller att du vet var du har alla dina drag, berättar Jonas Touremaa och fortsätter;

- Jag har alltid gillat att vara i en båt. Jag följde med en kompis som höll på med trolling och det har utvecklats sig allteftersom. Från att hålla i ett spö har det utvecklats till att vi har tio stycken i spöhallare, som nu senast på tävlingen.

Under öppna Lapplandsmästerskapet utmanades team Laponia av både större och snabbare båtar. Den största fisken var på 4,7 kilo vilket gav en delseger under den tre dagar långa tävlingen. Totalt sett kunde teamet sedan stolt lyfta silverpokalen.

- När startskottet går står alla båtar uppradade och det är full fart iväg. Det gäller att inte hamna i svallvågorna men vi har hittat en taktik som fungerar, förklarar Jonas. Tålmod och tid och viss utrustning som ekolod och djupriggar är det som krävs för att lyckas berättar Jonas.

- Du kan köra trolling i en liten båt men i en större kan du röra dig på ett annat sätt under långa turer. Det går ut på att lura fisken. Ibland går det bättre och ibland sämre, vi kan vara ute i tio timmar utan att få napp. Vi tar inte upp alla fiskar bara för att vi har många spön. Det är sportfiske och en hobby, så vi tar bara det vi behöver. Det ska ju fortsätta vara mycket fisk i våra vatten framöver också, avslutar Jonas.



*Jonas Tuoremaa*



*Anders Hahn*

*Bilderna på denna sida är privata.*

## Gällivares nya skola tar form



*Kunskapshuset får en fasad av glas och trä. Illustration: Liljewall arkitekter*

**Arbetet med planering för en ny skola i Gällivare centrum går framåt. Byggnaden, som fått namnet Kunskapshuset, ska inrymma kommunens gymnasieskola och lärcentra för vuxna. Beräknad inflyttning är höstterminen 2019 om allt går som planerat.**

Kunskapshuset är i första hand en ersättning för Vål-kommaskolan och Lapplands lärcentra. I september 2014 beslutade kommunfullmäktige att anta programmet för verksamhetslokaler i centrala Gällivare vad gäller ett kunskapshus samt sport- och kulturhus.

Under våren 2016 har bland annat flera workshops tillsammans med skolverksamheterna genomförts.

Resultatet av arbetet har sammanfattats i en så kallad programhandling som presenterats för verksamheterna och politiker i augusti 2016. En första skiss av byggnadens utformning har också tagits fram. Parallellt med detta löper detaljplane-processen.

### **Levande centrum**

Kunskapshuset placeras mitt i centrum, längs med Vassara torg. Den centrala

placeringen bidrar till att lokalerna kan användas av fler, vilket genererar drifffördelar. Huvudentrén vänds mot Vassara torg och Centralskolan, med en passage genom Kunskapshuset från Tinghusgatan via Postgatan. En gemensam reception, ett offentligt café och en matsal vänder sig ut mot torget och Dundret.

Kunskapshuset och kvarteret kommer även ha funktioner för ett levande centrum. Entrétorget mellan Kunskapshuset och Centralskolan skapar goda förutsättningar för olika typer av mötesplatser, aktiviteter och evenemang tack vare sin närhet till torget och Storgatan. Gällivares be-

fintliga handelsstråk förstärks längs med Storgatan med lokaler för en extern butik och en övningsbutik för handelsprogrammet. Högst upp i huset finns en del som även går att använda för annat än skolverksamhet, till exempel konferenser.

### **Parkeringsgarage**

Byggnaden får ett parkeringsgarage under jord med nedfarten från Postgatan där det planeras för 150 parkeringsplatser.

Ett politiskt beslut har nu fattats att gå vidare med underlaget för att skapa handlingar för byggandet av Kunskapshuset som planeras till hösten/vintern 2017.

## Aktuella byggprojekt

Det är ett stort antal byggprojekt och markköp på gång. Framtid Gällivare berättar mer om några av dem.

- **Friidrottsarenan placeras i kvarteret Vägmästaren vid Hedskolan.**  
Den kommer då att kunna användas som gymnastiksal för Hedskolan och ersätter därmed nuvarande sal som är i stort behov av upprustning.
- **Detaljplaner har påbörjats för Vägmästaren/del av Överlä-raren** som ligger i området för Hedskolan samt "Granngårds-tomten". I dessa områden kan det totalt rymmas ca 345 bostäder, huvuddelen av dessa vid nuvarande Granngården längs Norska vägen.
- **Detaljplan påbörjas för Vas-sara 10** (kommunparkeringen).
- **I kvarteret Brushanen**, vid älven mitt emot Kvarnbacken, ser man över vad som kan inrymmas. T.ex. bostäder.
- **Utvecklingsplan för bostäder vid Sandviken/Vassaraträsk** arbetas fram. Helikopterbasen flyttar till flygplatsen.
- **Arbetet med att ta fram en detaljplan för bostadsbyg-gande på Borgargatan** nedanför Församlingshemmet är påbörjat. Markanvisningsavtal är skrivet med TN Bygg.

# Lekfull förskola planeras på Tallbacka



*Förslagsskiss över nya förskolan.*

*Utseende och färgskala kan komma att ändras.*

VY FRÅN GÅRDEN I ÖST

**Som vi berättade i förra numret av Kommunbladet så planeras det för en ny förskola på Tallbacka. Arbetet löper på enligt plan där projektet nu går in en genomförandefas efter beslut i kommunstyrelsens septembermöte. Där beslutades det också att byggprojektet ska genomföras i nivå med "miljöbyggnadsklass silver". Det innebär bland annat att krav på energianvändning, dagsljus och ljudmiljö är högre ställda än i gällande regelverk för byggnationer.**

Det finns en stor efterfrågan på förskoleplatser till Mellanområdet i Gällivare kommun. Med anledning av det, samt att andra förskolor kommer att avvecklas i och med samhällsomvandlingen, har kommunstyrelsen beslutat att bygga en ny förskola i närheten av Tallbackaskolan.

Den planeras få fem avdelningar för cirka 90 barn med tillhörande utemiljö.

Första steget i genomförandefasen är systemskedet där utformning och teknik utreds och detaljeras vidare. Detaljplannearbetet löper parallellt med detta arbete och ska till kommunfullmäktige för antagande i oktober.

- När tidigare planerad gallring av träd skulle ske i området passade vi på att även avverka ett litet område där förskolan avses placeras, säger Anders Ömalm, projektledare på samhällsbyggnadsförvaltningen.

Om allt går enligt plan är förhoppningen att bygget startar sommaren 2017. Överlämning till verksamheten och inflyttning kan då ske hösten 2018.

➤ **Detaljplanen för is- och evenemangsarenan** antogs i kommunfullmäktige i juni. Därefter överklagades beslutet och ärendet ligger hos mark- och miljödomstolen. Förhoppningen är att bygget kommer igång så snart som möjligt.

➤ **Ett programarbete för Sjöparkens parkområde** har påbörjats. Miljö- och byggnämnden beviljade nyligen bygglov för en grillkåta i Sjöparkområdet. Det beslutet är nu överklagat. Grillkåtan var tänkt som ett första steg i utvecklingen av området där byggstart var planerad under hösten.

➤ **Arbete med att ta fram en detaljplan för del av Silfwerbrandshöjden** är påbörjat. Markanvisningsavtal är skrivet med SA Englund AB och MAF arkitekter. Tanken är att det blir åtta parhus som smälter in i befintlig bostadsmiljö.

➤ **Det planeras för ett nytt äldreboende** förutom Forsgläntan. Förslag på ny placering i Gällivare arbetas nu fram.

➤ **Kommunen för diskussioner** med ett flertal exploatörer som visat intresse för att bygga bostäder i Gällivare.

➤ **Dessutom pågår det förhandlingar** om köp av mark på fler platser i samhället.

➤ **Upplåtelse av industritomter** på Vuosko II har påbörjats.

➤ **Ombyggnation av f.d. Forsens vårdcentral** planeras, dagverksamheterna på Fjällbjörken och Alpen ska samordnas, eventuellt även med Solkattens korttids- och fritidsverksamhet. Programarbete har påbörjats.

➤ **Gällivare 13:18 Andra sidan** 7-9 villatomter, detaljplan ute på samråd till 2 juni.

➤ **Gällivare 4:18 Andra sidan**, detaljplan för ca 40 bostäder. Överklagad.

➤ **Gällivare 3:13 – Andra sidan**, samrådshandlingar framtagna, 3-16 lägenheter/hushåll beroende på om det är villor, små flerbostadshus etc. Har varit på samråd, ska ut på granskning

➤ **Lovikka Möbelfabrik bygger bostadsrätter** i centrala Gällivare. Bygget har startat under sommaren och inflyttning planeras till årsskiftet 2016-17.

## Nya bostäder i Koskullskulle

### Kulturhus till Koskullskulle

I början på oktober är det dags för husflytt igen. Då rullar kulturhusbyggnader från Malmberget till Koskullskulle. Totalt är det 30 byggnader med sammanlagt 86 lägenheter som ska flyttas under två års tid. Väl på plats ska de göras iordning till bostäder igen och blir ett viktigt tillskott till bostadsmarknaden.

Husen placeras på Solbacken i nära anslutning till 27 nya villatomter som kommunen tagit fram.



*- Vårt hus levereras till tomten på Solbacken den 13/10 på morgonen. Slutbesiktning av huset och vårt övertagande sker 11/11. Vi är de första som kommer att flytta in på Solbacken, berättar Jonas och Ida Löfdahl med lilla Henry i famnen.*

## Repisvaara



Detaljplanen för södra Repisvaara etapp 1 antogs av kommunfullmäktige i februari och har vunnit laga kraft. Området planläggs i två etapper där den första innefattar upp till 380 bostäder av olika typer. Totalt planeras det för cirka 600 bostäder i området. Detaljplanen för etapp två är i slutskede. Dessutom pågår ett arbete tillsammans med LKAB där man tittar på utformning av Repisvaara nordost samt nordväst.

## Top Bostäder och LKAB bygger



**TOP bostäder och LKAB bygger 22 nya lägenheter med tillhörande carports på Strömgatan i centrala Gällivare. Inflyttning planeras till oktober 2017. Därtill planerar TOP för fler nya lägenheter, bland annat mitt emot Circle K. Där är planbesked taget till LKAB för Hasseln 10-12. Detaljplanen är påbörjad för området och det planeras för ca 60 nya lägenheter med tillhörande parkeringsgarage. Planerad inflyttning är hösten 2018.**



- Det är fantastiskt roligt att vi kommit igång med detta pilotprojekt på Dansaren tillsammans med LKAB. Äntligen är samhällsomvandlingen igång för fullt. Objekten kommer att avlösa varandra. Det är upp emot 500 hyreslägenheter som ska produceras under en tioårsperiod i Gällivare, säger Esa Norojarvi, VD TOP bostäder AB.

- Vi är nog många som väntat på att få se byggkranar i Gällivare och nu hoppas jag det inte tar lika länge tills vi ser nästa kran och att det fortsätter att accelerera. Förutom samhällsomvandlingen har vi flera bostadsprojekt vi tittar på, säger Stig Eriksson, ordförande i TOP bostäder AB.

### • Vill du bli familjehem?

För att bli familjehem behöver man ha tid och engagemang för andra människor. Ett bra familjehem är vanliga människor som är trygga och nöjda med sin egen livssituation. Du kan vara ensamstående eller ha familj, bo i lägenhet eller i villa, bo i stan eller på landet. Det viktiga är att alla i familjen vill ta emot en ny familjemedlem. Som familjehem får man utbildning, stöd och ekonomisk ersättning för sitt uppdrag.

### • Vill du bli Kontaktperson?

Har du ett stort hjärta och står med båda fötterna på jorden? Gällivare kommun söker dig som är intresserad av att lära känna nya människor och som vill hjälpa till.

### • Vi söker kontaktfamiljer!

Är du en person med socialt engagemang som vill hjälpa barn som behöver miljöombyte? Då kanske ett uppdrag som kontaktfamilj vore något för dig. Att vara kontaktfamilj innebär att man tar emot barn i åldrarna 0-18 år, ofta en eller flera helger i månaden. Men det kan också handla om veckodagar. Du kan vara ung eller gammal. Vara ensamstående, leva i ett förhållande. Bo i villa eller lägenhet. Huvudsaken är att du är intresserad av att hjälpa barn och familjer. För att bli kontaktfamilj behövs ingen utbildning, däremot erbjuder vi stöd i form av handledning.

### • Vi söker dig som vill hjälpa ett eller flera ensamkommande barn som har fått permanent uppehållstillstånd i Sverige.

Alla barn i Sverige ska ha en vårdnadshavare. Ensamkommande barn som har fått permanent uppehållstillstånd behöver en särskilt förordnad vårdnadshavare.

### • Vill du veta mer? Kontakta:

Anna Juntti 0970 – 81 85 88  
Johan Lindahl 0970 – 81 82 67  
Malin Olsson 0970 – 81 85 55  
[www.gallivare.se/Kommun & Samhälle/  
Stöd & Omsorg/Familjerätt](http://www.gallivare.se/Kommun%20&%20Samh%C3%A4lle/St%C3%B6d%20&%20Omsorg/Familjer%C3%A4tt)

# Islandshästtävling i Skaulo

**Helgen den 27-28 augusti anordnades för första gången en SM-kvaltävling för islandshästar norr om Umeå, närmare bestämt i Skaulo. Det finns några olika varianter av tävlingar och de handlar nästan alltid om olika gångarter. Gaedingakeppni är en relativt ny tävlingsform som går ut på att visa hästen från dess bästa sida. Domarna vill se hästar med stor samarbetsvilja och som med glädje visar energiska och lösgjorda gångarter. Målet är att hitta den bästa hästen som på isländska kallas Gæðingur.**

Tävlingsformen kräver en ovalbana vilket inte finns i Skaulo. Men en stor dos goodwill från Bergens lf och byns invånare resulterade i att grusfotbollsplanen i byn blev en bra tävlingsplats. Portabla uteboxar bokades, flera av byns invånare ställde upp och hyrde ut boende till de långväga gästerna och privatpersoner lånade ut sina traktorer för att jämna till gropar i underlaget. Sakta men säkert byggdes en tävlingsplats upp och tävlingen blev en succé. Utan alla bybor som hjälpt och stöttat oss hade det aldrig gått.

Trots varierat väder med hårda vindar varvat med regn och sol, så kvalade fyra av tävlingens 20 ekipage till nästa års SM i gaedinga keppni. Det var Elin Larsson, Draugur. Karin Widmark och Clara Eriksson, båda tävlande för Bifrost och Agnes Hyländer, tävlande för Midur. Vi säger grattis och lycka till!

Att ordna en tävling kräver mycket arbete både före, under och efter tävlingsdagarna, men allt jobb som så många människor lägger ner betalar tillbaka sig tusen gånger om när man får träffa alla trevliga människor, höra allt skratt och se alla fina ekipage.

Det är också extra roligt när föreningar med helt olika inriktningar kan samverka. Vi vill hålla landsbygden levande och att se hur människor med olika intressen, från olika platser, kan få ihop en sådan här bra helg gör att man gärna gör det fler gånger.

Arrangören Bifrost islandshästförening vill passa på att tacka de föreningar i Soutujärvibygderna som på olika sätt har hjälpt till, likaså de tävlande, funktionärer, domare, publik och sponsorer. Det här gör vi om!

Läs mer om Bifrost Islandshästförening på <http://www.bifrost-norrbotten.se/>

Text: Charlotte Hagadahl och Malin Johansson Kristin Widmark Engebros  
Bild: Ante Skaulo



## Invigning av macken i Hakkas



**Den 18 augusti invigdes Hakkasmacken med tal, musik, bandklipping och tårta, det blev en riktig folkfest. Efter åtta månader och hårt slit står nu en ny och bättre mack i Hakkas södra infart. Mackgruppens Erik Carlsson inledde ceremonin genom att ta med publiken på en resa genom de senaste åtta månaderna och riktade ett stort tack**

**till alla som varit involverade. Erik frågade sig hur det kunde gå så bra och fort, och det enkla svaret var: Att alla har hjälps åt!**

Mackgruppen hade bjudit in Landsbygdsminister Sven-Erik Bucht som talade, klippte band och passade på att invigningstanka. Thomas Andresson från Skoogs Bränsle och kommunalrådet Jeanette Wäppling talade båda om hur imponerade de var av arbetet som mackgruppen utfört. Det lokala bandet Hakkas Gasoliners underhöll passande nog.

Med över 400 andelar ger macken nytt bränsle och framtidstro för lands- och glesbygd här i vår kommun och i Sverige. För att citera Erik Carlsson avslutande ord i sitt tal "Välkommen framtiden! Här i Hakkasbygden kommer även du att få det bra!"



# Stark laganda

**MAIF**  
styrkelyft är en klubb  
som växer och återigen har  
många licensierade lyftare. Klubben  
har två dam- och herrlag som tävlar i serien  
under 2016.

Styrkelyft är definitivt på frammarsch. En idrott som har vuxit till ett av de största förbunden i Sverige. Sporten innefattar tre delmoment: knäböj, bänkpress och marklyft. Vid tävling genomförs grenarna i nämnd ordning. På tävling har lyftaren tre försök i varje delgren, där den högsta godkända vikten i respektive delmoment sparas till ett sammanlagt resultat.

*Alexandra Svanhem*



*Ronja Helin*



*Stina Åkermalm*



*Amanda Wikman*



## Kamratskap ger resultat

Bert Alldén och Stina Åkemalm är två av klubbens aktiva och de berättar att styrkelyft är något som passar gammal som ung och både tjejer och killar. Alla kan träna tillsammans och få utbyte och hjälp vid passen.

- Jag tävlade i mitt första DM i Malmberget 1978 och är aktiv än. Vi har roligt ihop och kamratandan och sammanhållningen är viktig, säger Bert Alldén.

- Även om alla tränar individuellt med egna program eller pass så är vi beroende av varandra vid tunga lyft. De som har hållit på länge hjälper med att få in rätt teknik från början för att undvika skador, förklarar Stina Åkemalm.

Serien som klubbens lyftare tävlar i går i Norrbotten, där tävlar man i lag om tre.

Utöver serien tävlar man individuellt i distrikts- och norrlandsmästerskap. Fem lyftare kvalade till SM i år. Ronja Helin plockade hem en bronsmedalj och lagkamraterna

Alexandra Svanhem och Amanda Wikman tog framskjutna placeringar.

- Det går bra för MAIF, Mikael Israelsson tävlade i veteranklassen på VM förra året. Och Stina blev uttagen till landslaget och skulle ha tävlat i EM. Det är imponerande hur starka våra tjejer är, berättar Bert.

- Ja det var roligt att bli uttagen efter bara två år som aktiv. Tyvärr kunde jag inte delta då jag var gravid när EM-tävlingen avgjordes, avslutar Stina som ser framemot nya utmaningar längre fram.



*MAIFs aktiva under en tävling i Kiruna i somras. Bert Alldén t v i bild.*

*Peter Sjöbro*



*Isak Bolin*





# ”Det blev succé

Tusentals festsugna kom till den stora Malmbergsfesten i augusti. Det var både hemvändare och bofasta som njöt av fullspäckade dagar med artister, dans, disco och utställningar i Folkets Hus Nordan och Sporthallen. De båda byggnaderna hade kopplats ihop med en gemensam portal ”Hermelin”.

- Det blev en succé med ett drag som aldrig förr, säger festfixarna Kjell ”Firro” Hansson och Thorvald Burman.

*Foto: Michael Johansson*



En av höjdpunkterna var sista uppträdandet med Syd & Ekman, förstärkt av Håkan "Målle" Westling. Sånt drag i sporthallen har sällan upplevts, säger Kjell "Firro" Hansson.

Festen är över för den här gången men det blir förhoppningsvis fler där radarparet Kjell "Firro" Hansson och Thorwald Burman står i centrum.

-Tja, visst är det väl så att vi har tankar och idéer kring nya projekt, säger Firro.

Helgen bjöd på nöjen för både vuxna och barn. Bland annat ordnade Malmbergets Barnens Dag hoppborg, fiskdamm, clowner och godisregn. Det anordnades även golftävlingar, gruvturer, rundtur med sjöflygplan, mm. Helgen till ära öppnade Dundret den nya liften som många passade på att ta en tur med. Kort sagt en riktig höjdarhelg för både bofasta och hemvändare som vi tackar alla medverkande för.





*Festfixarna Kjell "Firro" Hansson och Thorvald Burman hälsade alla hjärtligt välkomna.*



*Håkan "Mälle" Westling och "Gruvorkestern" underhöll publiken under invigningen i Sporthallen.*



*Många besökare kom för att titta på det fantastiska modellbygget som visar Malmberget från 60-talet till nutid. Tord Pettersson och Jan Åkerlund har byggt modellen.*



*Sporthallen fungerade som ett besökscenter med fotoutställningar, café och informationskontor.*



*I Svanparken anordnades en välbesökt bilutställning av Mining Town Cruisers.*

# Kulturkväll med mat och dans



**En lördagskväll i augusti bjöds det upp till dans av ett mer exotiskt slag. Eldsjälar från nätverket "Thailändare i Gällivare" anordade Thiafton i Dansens hus. Gammal som ung njöt av mat och traditionella danser från Thailand, som framfördes till publikens stora förtjusning. Intäkterna från kvällen ska gå till välgörenhet.**

Marut Taavoniku berättar om tidigare lyckosamma arrangemang då man samlat in pengar, bland annat till hjälp vid en stor översvämning i Thailand, och hur detta inspirerade till att ordna en ny tillställning med mat och dans.

-Vi är buddhister och hade samlat in pengar till en munk som brukar komma till ett tempel i Boden. Väl där tog han inte emot pengarna utan ville att vi skulle göra något för dem istället. Och då väcktes tanken om att ordna festligheter för alla Gällivarebor. Intäkterna går som tidigare till välgörenhet, berättar Marut, och fortsätter:

- Vi känner oss tacksamma över vad samhället har gjort för oss så vi vill ge något tillbaka.

# Gällivaretjej till Ironman-VM på Hawaii

**Karin Stenberg, Gällivare Endurance, har kvalat till Ironman-VM. Tävligen avgörs den 8 oktober i Kailua-Kona på Hawaii, en av de mest eftertraktade tävlingarna i triathlonkretsar.**

Karin Stenberg flyttade till Gällivare för ett och ett halvt år sedan. Här upptäckte hon triathlon som tränings- och tävlingsform. Efter inget mindre än en kometkarriär har hon nu kvalat in till Ironman-VM. Triathlon handlar om uthållighet där du tävlar i tre grenar; simning, cykling och löpning. En fulldistans är 3860 meter simning, 180,2 kilometer cykling och 42,2 kilometer löpning. Grenarna genomförs i en följd och först i mål vinner.

- Jag är född och uppvuxen i Luleå och efter åtta år i Mellansverige saknade jag vintrarna i norr. Så jag sökte jobb i Gällivare för jag ville hit upp. Det bästa med Gällivare är naturen, att jag kan ge mig ut och springa i skogen eller upp på Dundret. Men också närheten till fjällen och att jag kan gå ner till kommunrundan där jag åker längdskidor, förklarar Karin Stenberg.



*Foto: Hans Berggren och Nadja Odenhage (Karin i våtdräkt)*

Precis när Karin flyttat hit såg hon att Gällivare Endurance ordnade med ett simläger som hon anmälde sig till för att lära känna nya människor i sin nya hemstad.

- På lägret träffade jag många som sysslade med triathlon och på den vägen är det. När jag anmälde mig till den första tävlingen så hade jag inte ens en egen cykel. Jag är ingen jättetalang utan det är hård träning som ligger bakom. Just nu tränar jag cirka 15 timmar i veckan inför Ironman-VM, förklarar Karin.

## Laponia Triathlon

I mitten på juli genomfördes det första fulldistansloppet, Laponia

Triathlon, i Gällivare. Det var även Karins första tävling och hon slutade på en fjärde plats efter tolv timmars slit.

- Det var perfekta förutsättningar, vädret var bra och temperaturen var lagom. Det var första gången jag gjorde något sånt här och det är omöjligt att veta hur kroppen ska reagera. Jag hade gjort distanserna var för sig men aldrig tillsammans, säger Karin.

Laponia Triathlon arrangerades av Gällivare Endurance. Klubben startade under hösten 2013 och har redan cirka 100 medlemmar. Det visar att uthållighetsporter är något som är på fram-marsch.



# Öppettider

## KAVAHEDENS ÅVC, tel: 0970-818 985

Måndag - torsdag	07.30 - 15.30
Fredag	07.30 - 14.30
Tisdagkvällar	15.30 - 18.30

## BYARNAS ÅTERVINNINGSCENTRALER, se miljökalendern eller [www.gellivare.se](http://www.gellivare.se).

## ÅTERVINNINGSMARKNADEN Alltinget, tel: 0970-818 846

Hjortronet, Oljevägen i Gällivare.

Måndag - torsdag	10.00 - 16.00
Fredag	10.00 - 15.00
Kvällsöppet: 29/9, 27/10, 24/11	10.00 - 18.00
4/11	STÄNGT
23/12	STÄNGT

## GÄLLIVARE BIBLIOTEK, tel: 0970-818 171

Måndag - Onsdag	10.00 - 19.00
Torsdag	10.00 - 16.00
Fredag	12.00 - 16.00
Lördag	11.00 - 14.00

## MALMBERGETS BIBLIOTEK, tel: 0970-818 163

Måndag - Torsdag	10.00 - 12.00, 13.00 - 15.00
------------------	------------------------------

## GÄLLIVARE MUSEUM, tel: 0970-818 692

Måndag - fredag	11.00 - 15.30
Lördag	12.00 - 14.00

## STACKEN, tel: 0970-16082

Måndag, åk 5-20 år	15.00 - 21.00
Tisdag, Onsdag, 13-20 år	15.00 - 21.00
Torsdag	Stängt
Fredag, 13 - 20 år	15.00 - 23.00
Lördag, 13 - 20 år	18.00 - 23.00
Söndag	STÄNGT

## SJÖPARKSBADET, 818 671

Måndag-fredag	11.00 - 20.00
Lördag	11.00 - 15.00
Söndag	STÄNGT

## MALMBERGET SIMHALLEN, tel: 818 673, 818 674

Måndag-fredag	11.00 - 20.00
Lördag	STÄNGT
Söndag	13.00 - 17.00

## HAKKAS SIMHALL, tel: 0975-10255

Måndag	16.00 - 20.00
Onsdag	16.00 - 20.00
Fredag	15.00 - 19.00

## BOWLINGHALLEN, tel: 818 678

Måndag-torsdag	11.00 - 20.00
Fredag	11.00 - 19.00
Lördag, söndag	11.00 - 17.00

## SPORTHALLEN MALMBERGET, tel: 818 677, 070-5546569

Måndag-fredag	08.00 - 22.00
Lördag-söndag	09.10 - 20.00



## Skatehallens öppettider

Måndag	16.00 - 21.00
Tisdag	16.00 - 21.00 18.00 - 20.00 "Skate för de under 13 år"
Onsdag	16.00 - 21.00
Torsdag	16.00 - 21.00 16.00 - 19.00 "Skate för de under 13 år"
Fredag	16.00 - 18.00
Lördag	10.00 - 18.00

**För att åka i skatehallen så ska man vara medlem i GSF - Gällivare Skateboardförening (men man får prova på några gånger gratis).**

### **Medlemsavgift 100 kr/säsong.**

Medlemskapet gäller från hösten till sommaren. Är man 13 år eller äldre så får man en personlig lås-tag till skatehallen.

*När det är "Skate för de under 13 år" är skatehallen bemannad och dörren öppna.*

**Hjälm och skateboards finns att låna.**

### **Kontakt:**

Ungdomskonsulent, 070-648 32 88  
Ordförande GSF, 073-802 93 84

# EVENEMANG OKT - DEC 2016

[www.gellivare.se/Turism/Evenemang](http://www.gellivare.se/Turism/Evenemang)

"Naturpasset" Skaulo-Puoltikasvaara

"Cykeltrim" Skaulo-Puoltikasvaara

Kulturveckan Konstutställning textil (Konstklubben),

utställningshallen Centralskolan (24/9-22/10)

Utställning, Gällivare Museum

## OKTOBER

- 1-2** Hälsohelg, Folkets Hus Skaulo-Puoltikasvaara  
**1-9** Kulturfestivalen 2016, tema: Magisk mångfald, Centralskolan  
**6** Gällivare Filmstudio visar film  
**8** Älgsoppa, Moskojärvi Bygdegård  
**8** Kulturfestival "Verikaaku" Hembygdsgården Nilivaara  
**8** Öppet hus i Gällivare släkt- och bygdeforskarens föreningslokal  
**13** Gällivare Filmstudio visar film  
**15-19/11** Foto: "Johannes, Kilen, Malmsta" Centralskolan  
**20** Gällivare Filmstudio visar film  
**27** Gällivare Filmstudio visar film  
**29** Utställning Gällivare Museum (29/10-26/11)

## NOVEMBER

- 3** Gällivare Filmstudio visar film  
**5** Dundretpremiären  
**5-6** Kulturdagar, Folkets hus Skaulo-Puoltikasvaara  
**7-19** Barnboksveckor på biblioteken  
**10** Gällivare Filmstudio visar film  
**17** Gällivare Filmstudio visar film  
**19-20** Gällivarepremiären, Hellnerstadion  
**19** Julmässan, Gällivare Hembygdsområde  
**26** Julmarknad, kyrkbacken Skaulo  
**26-27** Julmarknad i Kåkstan  
**26** Julförsäljning, Nilivaara Hembygdsområde  
**26-30/12** Malmberget visas upp, Centralskolan  
**27** Adventsmarknad, kyrkbacken i Moskojärvi

## DECEMBER

- 1-24** Julkalendern, Gällivare Museum  
**3** Julmarknad, Hembygdsgården Nattavaara  
**3** Utställning Gällivare Museum (3/12-14/1-2017)  
**3** Julbord, Vettasjärvi byastuga  
**4** Julbord, Hembygdsgården Nattavaara  
**4** Julmarknad, Kåkstan  
**11** Julmarknad, Kåkstan  
**13** Luciaföreställning, Gällivare kyrka  
**18** Julmarknad, Kåkstan  
**19-14/1 2017** Ulrika Lundmark glas och keramik, utställningshallen Centralskolan  
**26** Annandag pub Miningtown Cruiser, klubbhuset Malmberget

Grattis!



### Vinnare i Kommunbladets sommarkryss, nr 2, 2016

- Gunilla Landström, Gällivare
- Ingegerd Junkka, Koskullskulle
- Sibylla Oja, Gällivare
- Alice Mikaelsson, Malmberget
- Carl-Erik Johansson, Malmberget
- Berith Larsson, Gällivare
- Elisabeth KurthsDotter, Nattavaara
- Siv Wennström, Gällivare
- Ingabritt Jönsson, Gällivare
- Anna Engman, Gällivare

Redaktionen gratulerar alla vinnare!

# 0970-818 000

Gällivare kommun har nytt telefonnummer

## Nästa nr av Kommunbladet

### kommer i december 2016

Har du tips eller synpunkter om Kommunbladet kan du skriva till: [post@gallivare.se](mailto:post@gallivare.se) eller Kommunledningskontoret, Informationsenheten, 982 81 Gällivare

Kommunbladets redaktion

## VIKTIGA NUMMER

I nödsituation	Ring 112
Sjukvårdsrådgivningen	Ring 1177
Ambulans i icke brådskande fall	0920-22 02 75
Räddningstjänst	551 65
Sotningsväsendet	0980-100 11
Felanmälan	818 213
Ang vatten och avlopp, gator och vägar, kommunens fastigheter	
Risklinjen	
Om du upptäcker olycksfallsrisker i din omgivning	020-93 00 00
Socialjour, efter kontorstid	818 212
Socialtjänsten, dagtid, akut	818 000
Polisen Gällivare (nationellt nummer)	114 14