

KOMMUNBLAD NR 2 JUNI 2016

GÄLLIVARE



Byakult, sid 14-15 • Den stora Malmbergsfesten, sid 17 • Gällivaregalan, sid 18-19



Rätt riktning för Gällivare

Det fortsätter att gå framåt för Gällivare. Samhällsomvandlingen går nu in i ett mer konkret skede i ett nära samarbete med LKAB. LKAB arbetar nu för att precisera avvecklingsbehovet i Malmberget för att klara gruvdriften och de nya miljökraven för 2019. Kommunen arbetar för att smidigt kunna möjliggöra de planförändringar som behövs för att säkerställa både gruvans och medborgarnas behov. Många bostadsprojekt är i startgroparna och kommunen för diskussioner med ett flertal exploatörer som är intresserad av att bygga i Gällivare.

Kommunens mark- och planarbete fortsätter oavbrutet för att säkra upp behov för bostadsförsörjningen. I dagsläget finns framtagna detaljplaner för ca 750 bostäder, en siffra som vid årsskiftet ligger på drygt 1200. Det finns med andra ord goda förutsättningar för bostadsbyggande i stor skala. Läs mer om aktuella byggprojekt på sid 10-11.

Återupptagna förhandlingar

Förhandlingarna med gruvbolaget LKAB är återupptagna och målsättningen är att nå ett avtal om ersättning av de kommunala verksamhetslokalerna till hösten. Diskussionen om villkoren för den fortsatta samhällsomvandlingen förs i god anda och parterna närmar sig varandra. Detaljplanerna kommer inte att vara ett hinder för en fortsatt gruvdrift och kommunens målbild är fortsatt att en tillfredställande överenskommelse ska uppnås.

Nya VA-nät & bredband

Under förra sommaren påbörjades områdesvisa satsningar med att förnya vatten- och avloppsnäten i kommunen. Karhakka var första området som snart är färdigställt, sedan står Forsvallen och Björkmansheden på tur. Parallellt med detta arbete satsar kommunen även på att bygga ett fibernät

i tätorterna och på landsbygden. Beslutet togs av ett enigt kommunfullmäktige i slutet av maj. Målsättningen är att 95% av kommunens hushåll på några års sikt ska ha möjlighet att ansluta sig till ett snabbt bredband.

Bäst att bo

För andra året i rad fick Gällivare en framskjuten placering i tidningen Fokus årliga ranking av landets "Bäst att bo"-kommuner i kategorin glesbygd. I fjol blev det en 2:a plats och i år en 3:e placering efter Kiruna och Åre. Roligt att det blev kommuner med utpräglad vinterprofil som fick toppplaceringar.

Tack till alla som hjälpte till!

Fjolårets behov av asylboenden innebar att Migrationsverket sökte stöd hos landets kommuner med evakueringsboende innan de kunde ordna egna asylboenden. Gällivare kommun vill tacka alla anställda, aktörer från föreningsliv, näringslivet och privatpersoner för ert engagemang och all hjälp med att förbereda mottagandet och med integrationen av de asylsökande i den extraordinära situationen.

Välkommen!

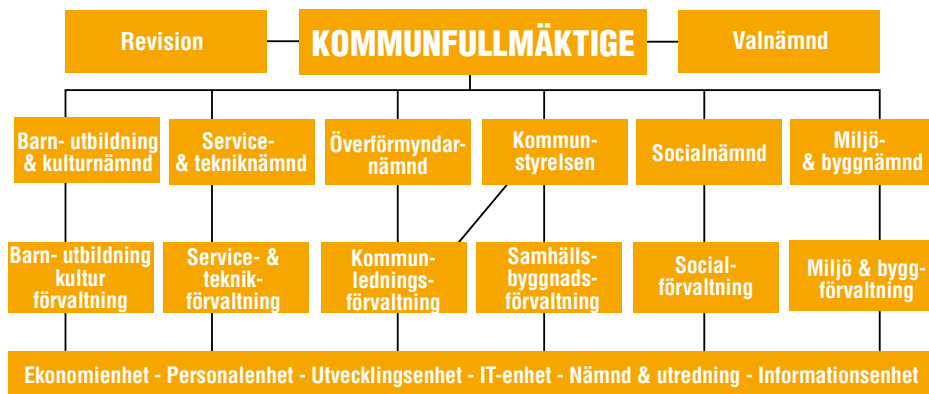


Avslutningsvis vill vi hälsa alla nya svenska medborgare välkomna och önska er och alla andra en riktigt skön sommar fylld av aktiviteter i Gällivaretrakter!



Lars Alriksson/kommunalsråd, Jeanette Wäppling/kommunalsråd, Henrik Ölvebo/kommunstyrelsens 2:e vice ordf.

Kommunens organisation i helhet



1

Sammanträden augusti - november 2016

Nämnd	Stopp	Dag	Tid	Plats
Kommunfullmäktige		22 aug	10.00	Folkets Hus
		3 okt	10.00	
		7 nov	10.00	
Kommunstyrelsen		19 sep	10.00	Kommunhuset
		24 okt	10.00	
		28 nov	10.00	
Service- och teknikenämnd		13 sep	09.15	Kommunhuset
		11 okt	09.15	
		8 nov	09.15	
Miljö- och byggnämnd		25 aug	08.30	Kommunhuset
		29 sep	08.30	
		13 okt	08.30	
Barn- utbildning och kulturnämnd		6 sep	10.00	Kommunhuset
		11 okt	10.00	
		8 nov	10.00	
Socialnämnd		18 aug	10.00	Kommunhuset
		15 sep	10.00	
		13 okt	10.00	
Överförmyndarnämnd		1 sep	09.00	Kommunhuset
		13 okt	09.00	

I detta nummer

Service- och teknikförvaltningen, sid	4
Nyanställda, sid	5
Miljöstrateg Jennifer Lundbäck, sid	5
Bäst att bo, sid	6
Bokbussens turlista, sid	6
Nya bokbussen, sid	7
Laponia firar 20 år, sid	8
Medborgarfrågan, sid	8
Bredbandsutbyggnad, sid	9
Träslöjd i Tallbackaskolan, sid	9

Samhällsomvandlingen, sid	10-12
Din bild av Gällivare, sid	12
Gränslös laganda, sid	13
Landsbygden och Byakult, sid	14-15
Noas Ark, sid	16
Den stora Malmbergsfesten, sid	17
Gällivaregalan, sid	18-19
Skoj på stan, sid	20
Sommarkryssat, sid	21
Medborgarenkät, sid	22
Öppetider och sommarkul, sid	23
Kommande evenemang, sid	24
Vinnare i Arctic Hill Climb, sid	24

Fakta

www.gellivare.se



GEOGRAFI

- 100 km norr om polcirkeln
- 16 000 kvadratkilometer
- 359 m över havet
- 18 087 invånare 2016-03-31

LANDSBYGD

- 36 byar med aktiva Landsbygdsviljor

POLITIK

41 ledamöter i kommunfullmäktige
 19 kvinnliga ledamöter
 22 manliga ledamöter
 17 s - 7 v - 7 m - 4 mp - 2 ns - 2 mav - 2 sd

Kommunen i siffror 2015

- 1461 tillsvidareanställda
- 1,5 miljarder i omsättning

NETTOKOSTNADER (i milj kr)

Kommunfullmäktige m.fl:	4,3
Kommunstyrelsen:	80,1
Miljö- och byggnämnden:	2,7
LKF/Gällivare kommun	91,0
Service- och teknik, skatte*	101,8
Barn- Utbilning och kulturnämnden:	291,1
Socialnämnd	461,3
Av- och nedskrivningar:	46,9
Totalt:	1 079

*) Exkl affärsverksamhet

KOMMUNALA BOLAG

Helägda	TOP bostäder AB Gällivare Energi AB
Delägda	Matlaget i Gällivare AB Malmfältens Kraftverk AB
Övriga	Expandum Inlandsbanan Folkets Husföreningar Lule älvdal Kalix älvdal Råne älvdal IT Norrbotten AB Leader Polaris Länstrafiken m fl

Gällivare kommun, Tfn 0970-818 000 vx
 Postadress: Gällivare kommun, 982 81 Gällivare
 Besöksadress: Tingshusgatan 8-10
 E-postadress: post@gallivare.se
 Hemsida: www.gellivare.se
 Ansvarig utgivare: Rolf Wennebjörk
 Redaktör: Anders Åhl
 Grafisk form: Ulla Vikman
 Textproduktion: Mikaela Östebro, Anders Åhl,
 Emma Wallin.
 Omslag: Skoj på stan
 Foto: Daniel Olausson där ej annat anges.
 Tryck: Lule Grafiska, Luleå



Service- och teknikförvaltningen informerar



Eldstad och flätverk

Rastplatserna och naturslingan kring sjön Nuolajärvi ska rustas upp med start i sommar. Kommunen har tagit fram ett plan- och skissförslag för utveckling av rekreationsområdet.

Sjön Nuolajärvi ligger nära samhället och har kvalitéer som kan förstärkas och kommunen vill förbättra tillgängligheten till området. Det är också en av Gällivares entréer så det är en viktig plats att synliggöra ännu mer, både för folk på genomresa och ortsbor. En fin plats att stanna på för att fika, fiska eller ta en rast ska bli ännu finare.

En projektplan och skisser har tagits fram för att underlätta genomförandet som delas in i olika etapper. En viss del av arbetet med att lägga spänger och därigenom förbättra stråken påbörjas redan nu i sommar. Det ökar tillgängligheten för barn, gamla och funktionsnedsatta att ta sig ner till sjöstranden där det blir en liten vändplan och lågt staket.

-Skissen har tagits fram för att få en gemensam syn på området och hur vi ska utveckla det på bästa sätt. Det är också en konkretisering av kommunens grön-, blå- och vitplan, säger Liza Yngström, samhällsplanerare.

Återbruk

Materialet som ska användas för att göra spänger kommer från Koskullskulle där kommunen avverkat träd för att förbereda ett nytt bostadsområde. Det går hand i hand med kommunens hållbarhetstänk och är bra ur miljösynpunkt.

- Vi klyver träden till plank och de ska användas till södra och östra sidans spänger och en vändplan är det tänkt. Vi har nyligen restaurerat kring Luspebryggan och fixat nya spänger till ett fågeltorn i Dokkas, så vi har fullt upp med projekt som ökar tillgängligheten till olika platser i Gällivare kommun, säger Jan Karlsson, arbetsledare på service- och teknikförvaltningen.

Från bilden: Janne Karlsson, Ulf Karlsson och Clas-Göran Isaksson Tjäder förbereder för nya handikappanpassade spänger. Ove Lehto och Arne Viktorsson som sågat till plankorna med ett mobilt sågverk saknas på bilden.



Gångbron till Luspebryggan har restaurerats.



Nya medarbetare till och med maj 2016

- Karin Anttila, Kostchef
- Tanja Martinsson, Tal/Språkpedagog
- Marianna Naalisvaara Förskollärare
- Simon Olofsson, Vårdbiträde
- Birgitta Lund, Vårdbiträde
- Natalie Löfdahl, Vårdbiträde
- Alois Ndikumana, Boendestödjare
- Marianne Nilsson, Boendestödjare
- Jean Fleury Rubece, Boendestödjare
- Agneta Häggrot, Undersköterska
- Linda Nilsson, Vårdbiträde
- Mirellé Lantto Johansson Vårdbiträde
- Cecilia Lind, Undersköterska
- Anna Lampa, Undersköterska
- Emelie Kuula, Vårdbiträde
- Åsa Johansson, Personlig assistent
- Emilia Barkman, Vårdbiträde
- Camilla Filipsson, Undersköterska
- Minna Lankinen, Undersköterska
- Johanna Lass, Vårdbiträde
- Susanne Wiippola, Enhetschef
- Catrin Keskitalo, Socialsekreterare
- Joakim Hackström Larsson Socialsekreterare
- Nadja Köhler, Enhetschef
- Anita Engman, Undersköterska
- Jon Landström, Konsumentvägledare
- Stefan Bergström, Gatuingenjör
- Roger Hamstig, Enhetschef
- Robin Waara, Avdelningschef

Just nu söker vi:

- Dagbarnvårdare till Ped. omsorg
- Resurslärare
- Distriktsskött./Sjuksköterska
- Lärare till lågstadiet
- Löneadministratör
- Museiassistent
- Omvårdnadsansvarig sjuksköterska
- Personal till ett boende för barn- och unga inom Handikappomsorgen
- Semestervikarier Socialförvaltningen

Läs mer på www.gellivare.se/
Lediga jobb



Jennifer Lundbäck – miljöstrateg

Sedan slutet på april arbetar Jennifer Lundbäck som miljöstrateg på kommunledningskontorets nämnd- och utredningsenhet. I den nya rollen ska Jennifer samordna miljöfrågor i Gällivare kommun inom energi, luft och mark. Ett arbete som görs tillsammans med tjänstemän, politiker, näringsliv och medborgare för att gemensamt driva miljöarbetet i kommunen framåt.

Jennifer kommer närmast från en tjänst som miljöinspektör, också det på Gällivare kommun. Hon kommer ursprungligen från Haparanda och flyttade till Gällivare för tre år sedan och trivs bra i sin nya hemkommun.

- Jag är aktiv som person och gillar att träna och vara ute i naturen, säger Jennifer.

Arbetet som miljöstrateg är varierat och handlar om allt från att ta fram strategiska planer och statistik inom miljö och hållbarhet till att få människor intresserad och engagerad i miljöfrågor.

- Det handlar om att lyfta fram olika områden där vi kan förbättra miljöarbetet främst för att nå lokala, regionala och nationella miljö kvalitetsmål. Målet är att skapa ett hållbart samhälle som vi alla kan vara stolta över och sedan lämna över till nästa generation, avslutar Jennifer.

...och här är fler nyanställda



Karin Anttila

Kostchef
Barn-, utbildning- och kulturförvaltningen
Kostenheten



Jon Landström

Konsumentvägledare
Service- och teknikförvaltningen



Anders Åhl, tf förvaltningschef för kommunledningskontoret och Andreas Hinzer, chef för utvecklingsenheten var på plats i Stockholm och mottog Bäst att bo-utmärkelsen. Foto: Kenny Bengtsson

Gällivare är tredje bästa glesbygdskommun att bo i

Gällivare tar återigen en topplacering bland glesbygdskommuner när tidningen Fokus rankar vilka av Sveriges kommuner det är bäst att bo i.

Det är elfte året som tidningen Fokus rankar var i Sverige det är bäst att bo. Bäst att bo-rankningen är uppdelad i fyra olika kategorier: storstad, stad, landsbygd och glesbygd. Den är baserad på ett index med 45 variabler och sammanställs i samarbete med Internationella Handelshögskolan i Jönköping. I undersökningen tittar Fokus på var det är bäst att vara ung, äldre, att ha familj, att arbeta samt fundamentala variabler som öppenhet och tolerans, huspriser, tillgång till bredband och flyg. Motivet bakom Bäst att bo-temat är att lyfta fram exempel på kommuner som har lyckats och resonera om varför, men också att undersöka villkoren för boende och regional utveckling i stort.

- Det är både roligt och hedrande att vi även i år ligger topp tre i landet. En sporre i det fortsatta arbetet att utveckla Gällivare som en bra boplatz i livets alla skeden. Jag gratulerar Kiruna till förstaplatsen och Åre till sin andraplats. Kul med en tättrio som alla är kommuner med vinterprofil, säger Anders Åhl, tf förvaltningschef för kommunledningskontoret.

Flyttströmmarna går fortsatt i riktning mot storstäderna, vilket den totala sammanställningen befäster där Stockholm liksom i fjol toppar listan. Här hamnar Gällivare på plats 113 bland landets kommuner. Gällivare klättrar därmed åtta placeringar sett över hela landets kommuner.

Bokbussens turlista

Nattavaaraby

Mån 8/8 - Mån 26/9 - Mån 14/11

Koskullskulle-kors. Kulleg.- Genv.- järnvägsövergången 11.00-12.00, Palohuornas

Tis 9/8 - Tis 27/9 - Tis 15/11

Moskojärvi, Skaulo

Ons 10/8 - Ons 28/9 - Ons 16/11

Emma förskola/skola, Ampiaslantto, Alavaara, Dokkas

Mån 29/8 - Mån 3/10 - Mån 21/11

Kääntöjärvi, Vettasjärvi, Purnuvaara

Tis 23/8 - Tis 4/10 - Tis 22/11

Ullatti

Mån 15/8 - Mån 10/10 - Mån 28/11

Tidnokenttä, Nattavaara station, Kilvo

Tis 16/8 - Tis 11/10 - Tis 29/11

Mäntyvaara, Torasjärvi, Skröven, Kattån, Storberget

Ons 17/8 - Ons 12/10 - Ons 30/11

Puoltikasvaara skola/förskola

Mån 5/9 - Mån 17/10 - Tis 6/12

Flakaberg, Pålkem, Suobbat, Vuoddas, Mårdsel

Tis 6/9 - Tis 18/10 - Ons 7/12

Tjautjasjaure2

Mån 12/9 - Mån 24/10 - Mån 12/12

Sadjem, Raatukkavaara, Purnu, Leipöjärvi, Keskijärvi

Tis 13/9 - Tis 25/10 - Tis 13/12

Satter, Ruutti, Norsivaara, Lillberget, Sammakko, Yrttivaara

Ons 14/9 - Ons 26/10 - Ons 14/12

Neitisuando, Killingi, Södra Skaulo, Piilijärvi, Muorjevaara

Mån 22/8 - Mån 31/10 - Mån 19/12

Koskivaara, Polcirkeln, Solberg, Sarvisvaara

Mån 30/8 - Mån 1/11 - Mån 20/12

Hakkas bokutlåningsstation

Mån 19/9 - Mån 7/11

Markitta, Granhult, Niilivaara:

Kiosken 17.00-18.00 - Tis 20/9 - Tis 8/11

Köldgräns -25°, vi meddelar om ersättningsdag för utebliven resa.

Tel: Bokbussen: 0970-81 81 60

Kontor: 0970-81 80 94

Gällivares nya bokbuss!

Bokbussen är en viktig verksamhet för Gällivare kommuns landsbygdsbefolkning. Det är en personlig och flexibel glesbygdsservice som erbjuder berikande och inspirerande möten, en paus i vardagen.



En specialdesignad utsida monterades upp av Imega Display.



Utsidans design togs fram i samverkan med biblioteket, informationsenheten och fotograf Daniel Olausson/Media Tales.



Seppo Huotari, chaufför och Hilikka Horsma, bibliotekarie serverar bokbussens kunder på landsbygden.

För många är bokbussens besök så pass viktigt att vardagen planeras efter körschemat. Hilikka Horsma, Malmbergets bibliotek, berättar att shoppingresor, läkarbesök med mera helst inte får krocka med bokbussens besök.

- Idag när knappt några mötesplatser finns kvar ute i byarna då många affärer, skolor, träffpunkter, kiosker med mera har stängt är bokbussen nästan den enda sociala serviceinrättning som kvarstår, förklarar Hilikka.

Många äldre på landsbygden har inte tillgång till bil och har svårt att ta sig in till biblioteken i Gällivare och Malmberget.

- Utan vår bokbussverksamhet skulle många på landsbygden avstå helt

från att låna böcker. Vid skolturerna till Puoltikasvaara och Dokkas är det extra mycket utlån och då behövs det ytterligare förstärkning, så ibland åker jag med på dessa turer, säger Liselotte Lagnestig, bibliotekschef.

*Foto: Mikael Martinsson
Bakgrundsfoto: Daniel Olausson*

**Bokbussens
turlista**

LAPONIA

WORLD HERITAGE IN SWEDISH LAPLAND

Världsarvet Laponia 20 år - Firande hela året

Laponia fördes upp på listan över jordens världsarv vid Världskommitténs 20:e session i Merida, Mexico den 6-7 december 1996. För att fira jubileet ordnar Laponiatjuottjudus en rad aktiviteter under hela 2016 i naturum och i Gällivare.

• Juni

16/6 Urban Emanuelsson berättar om Laponias landskap och hur klimatet och renskötsel påverkar markerna. Laponiaentré Jiellevårre/Gällivare

25/6 och 29/6 Midnattsolsvandring. Vandring under en sol som aldrig går under horisonten på Viedásnjárgga. Naturum Laponia, Stuor Muorkke/Stora Sjöfallet.

26/6 Barkworkshop med Greta Huuva. När tallen savade vid midsommartid var det tid att samla vinterns behov av bark. Greta Huuva, samisk matambassadör, berättar och guidar om barkens användning i den samiska matkulturen. Naturum Laponia, Stuor Muorkke/Stora Sjöfallet

• Juli

1/7 kl. 10.30. Saltoluokta Folkmusikfestival har konsert på naturum. Kom och lyssna till Oline Bakkom och Anja Storelv som håller en sprakande och festlig fiol- och jojkonsert tillsammans i världsarvet. Naturum Laponia, Stuor Muorkke/Stora Sjöfallet.

2/7 och 6/7 Midnattsolsvandring. Vandring under en sol som aldrig går under horisonten på Viedásnjárgga. Naturum Laponia, Stuor Muorkke/Stora Sjöfallet.

3/7 14.00. Människans spår i landskapet. Anna Rimpi berättar om spåren efter de människor som varit före oss i miljöerna kring Viedásnjárgga. Naturum Laponia, Stuor Muorkke/Stora Sjöfallet.

31/7 kl. 14.00. Livet i tältkåtan med Kerstin Omma. Kåtan är den traditionella samiska byggnaden och den ultimata fjällbo-staden. Kom till naturums årudahka/viste och lyssna till Kerstin Omma, från Unna tjerusj, som berättar om kåtans rumsliga indelning och om vardagslivet i en kåta. Naturum Laponia, Stuor Muorkke/Stora Sjöfallet.

• Augusti

7/8 kl. 16.00 Vi firar urfolkens dag lite i förskott med en berättarkväll på naturum Laponia, Stuor Muorkke/Stora Sjöfallet

14/8 kl. 14.00. Naturens kraft – yoga i världsarvet. Kom i djupare kontakt med naturen och därmed i djupare kontakt med dig själv. Sandra Cerboni, Vicino, håller ett yogapass som lugnar sinnet och bruset som finns inom oss. Passar alla oavsett nivå. Naturum Laponia, Stuor Muorkke/Stora Sjöfallet.

21/8 kl. 14.00. Skogsvandring i Stuor Muorkke gammelskogar med Åke Aronson. Åke Aronson, konstnär, författare och skogsfantast, guidar er in i Stuor Muorkkes magnifika gammelskogar. Vandra med och hör om de grova tallarna och förvridna torrakorna, där många av träden är över 200 år gamla. Naturum Laponia, Stuor Muorkke/Stora Sjöfallet.

Firandet kommer att fortsätta under hösten och vintern 2016, mer information finns på laponia.nu

Nu är det sommarlov och semester-tider. Här ger några av Gällivares medborgare sina tips på bra utflyktsplatser i kommunen.

Kerstin Heptaygun

- Jag hinner inte besöka alla fina utflyktsplatser med de som jag besöker mest är Stora Sjöfallets nationalpark, Nikkaluokta eller Ekopark Karhuvaara som ligger mellan Nilivaara och Skaulo.



Cornelia Tranlander

- Utegygmet i Sandviken och byarna i kommunen. Det finns en liten sjö i Dokkas som har en jättefin eldplats och vindskydd och bra fiskevatten. Och Dundret har ju allt, till exempel Åke på Toppen.



Mia Edin

- Åk in vid kurvan längs E45:an, efter Nattavaravägen och före infarten upp mot Dundret. Där följer du en stig som går genom en sagolik skog. Det är ett mycket intressant utflyktsmål.



Tommy Larsson

- Sandviken med nya utegygmet.



Ingegerd Strandelin

- Jag brukar promenera runt i Gällivare och Malmberget, då ser man hur samhället förändras. Det är till exempel väldigt fint planerat kring Gällivarevägen nedanför kyrkan i Malmberget.



Mikael Isaksson

- Då skulle jag säga att man ska åka upp mot Åhkká för att få se massiven där uppe. Det är fantastiskt i de trakterna.



Stort intresse för fiberutbyggnad

I slutet av maj sa ett enigt kommunfullmäktige ja till förslaget om utbyggnad av det kommunala fibernätet. Projektet innebär en investering på drygt 200 miljoner kronor och större delen av utbyggnaden ska vara färdigställd år 2021.

Projektet för fiberutbyggnad är den största satsningen på IT-infrastruktur någonsin i Gällivare kommun. Målet är att 95 procent av alla hushåll och företag i kommunen ska ha tillgång till en anslutning. Det innebär bland annat en avsevärt lägre anslutningsavgift än vad kommersiella aktörer erbjuder. Telefonen har gått varm hos bredbands-samordnaren Jonas Olsson efter att beslutet fattades i kommunfullmäktige.

- Det är fantastiskt roligt att det är så stort intresse runt detta, de senaste veckorna har större delen av min tid gått åt till att svara på telefonsamtal och mail med frågor angående utbyggnaden, säger Jonas Olsson.

Den vanligaste frågan som ställs är såklart när specifika områden ska byggas ut. Där kan kommunen ännu inte ge så många klara svar. Detaljplanering av projektet, inklusive prioritering av områden, har påbörjats och under hösten bemannas en organisation för projektet. Under 2017 kommer utbyggnaden att ta ordentlig fart.

- Det vi gör under 2016 är samförläggning av kanalisation för fiber när andra aktörer gräver i marken, bland annat på Björkmansheden där kommunen byter

vatten- och avloppsledningar och delar av gatubelysningen. Vidare så fortsätter arbetet på Karhakkaområdet där fiberkanalisation lades ner förra året. På landsbygden samförlägger vi framförallt med Vattenfall när de gräver ner sina elledningar, avslutar Jonas.



Fakta

Anslutningskostnaden per hushåll blir 2000 kronor om fastigheten ligger i ett område som är aktuellt för utbyggnad. Till det kommer en månatlig nätavgift på 50 kronor per månad. Kostnader därutöver beror på vilka tjänster den enskilde kunden väljer, exempelvis tv, internet, telefoni etc.

Eventuella anslutningar i efterhand sker till självkostnadspris.

När ett område blir aktuellt för utbyggnad bjuder kommunen in alla hushåll till ett informationsmöte. Vi kontaktar även alla hushåll via brev eller genom besök.

På länken nedan kan du göra en intresseanmälan och du hittar även svar på de vanligaste frågorna rörande fiberutbyggnaden:

gallivare.se/Naringslivet/Bredband/

TRÄSLÖJD!



Fr.v bakre raden: Samruai, Samuel Nilsson Martala, Adam Nilsson Ylitalo, Axel Isaksson Mettivanio, Jonas Holmgren, Dennis Backe, Gustav Blomqvist.

Fr.v främre raden: Axel Åberg, Felix Vänbjörk, Anton Ledin, Emil Eliasson, Martin Klippmark, Ludvig Åberg. Lärare: Johnny Häll

Ibland får man höra att svenska skolslöjden bara ägnar sig åt att tillverka smörknivar och diverse gamla typer av föremål. Att det inte stämmer bevisas på Tallbackaskolan där elever i klass 9B tagit sig an uppgiften att i träslaget lind skära ut nya hotellet i Gällivare.

- När jag har en klass med god stämning och sammanhållning och som därtill låter sig inspireras av uppgiften så vore det tjänstefel av mig att inte låta eleverna testa sin kapacitet, säger slöjdläraren Johnny Häll.

Under läsåret 2015-16 har eleverna lagt mängder av energi på detta jobb där själva tekniken heter bildhuggeri. Att det blev hotellet som avbildades var ingen slump. En byggnad med denna design drar blickarna till sig och att den sedan valdes till årets byggnad i Gällivare kommun säger ju det mesta. Tidigare liknande arbeten har gjorts på andra byggnader som Sporthallen i Malmberget, Järnvägsstation i Gällivare och Fjällnäs slott. Det råder ingen tvekan om att eleverna är stolta över sitt arbete och då vi frågar Johnny vad han tycker så säger han:

- Med så bra och duktiga elever så kan bara resultatet bli... Just det, toppen.

Ny förskola på Mellanområdet

Ubåt. En stor med ett fönster. Barnen ska leka därinne. Lärsasvatten på golvet.



I Gällivare kommun finns stor efterfrågan på förskoleplatser och önskemål om omplaceringar till Mellanområdet. Med anledning av det, samt att andra förskolor kommer att avvecklas i och med samhällsomvandlingen, har kommunstyrelsen beslutat att bygga en ny förskola i närheten av Tallbackaskolan.

Projektet omfattar nybyggnation av en förskola med fem avdelningar för cirka 90 barn med tillhörande utemiljö. Trafik- och parkeringssituationen ses samtidigt över i området. Den nya förskolan planeras initialt med fem avdelningar, två för småbarnsgrupper och tre för de äldre barngrupperna.

- Vi har precis avslutat programarbetet där den grundläggande utformningen tagits fram. Nu går vi in i systemskedet där vi fortsätter med utformning och ser över hur konstruktion och installationer ska utvecklas. Samtidigt kommer fler sakkunniga kopplas in och olika systemval preciseras ytterligare, förklarar Anders Ömalm, projektledare på samhällsbyggnadsförvaltningen.

Pedagogerna som medverkar i projektet har tillsammans med barnen på respektive förskola jobbat med att gestalta vad den nya förskolan ska innehålla.

- Det är inspirerande att få vara med i processen att skapa en ny förskola. Referensgruppen och jag har gått igenom inom- och utomhusmiljön, så att den på bästa sätt bidrar till att utveckla barnens olika förmågor och stödjer pedagogernas arbete, utifrån vad läroplanen säger. Barnen kommer att få utmaningar utifrån ålder och mognad, säger Karin Eriksson, förskolechef.

- Vi har fått mycket kreativa svar från barnen och tagit med oss det i programarbetet, säger Anders.

Byggstart planeras till våren 2017, förutsatt att arbetet fortlöper utan större avvikelser och att nödvändiga godkännanden ges. Om överenskommelse träffas med LKAB att de ska bygga kommer även de med i processen. Inflyttningen planeras till sommaren därefter.

Aktuella byggprojekt

Det är ett stort antal byggprojekt och markköp på gång. Framtid Gällivare berättar mer om några av dem.

➤ **Friidrottsarenan placeras i kvarteret Vägmästaren vid Hedskolan.** Den kommer då att kunna användas som gymnastiksal för Hedskolan och därmed ersätta nuvarande sal som är i stort behov av upprustning.

➤ **Detaljplaner påbörjas för Vägmästaren/del av Överlärares som ligger i området för Hedskolan samt "Granngårdstomten".** I dessa områden kan det totalt

rymmas 345 bostäder, huvuddelen av dessa vid nuvarande Granngården längs Norska vägen.

➤ **Detaljplan påbörjas för Vassara 10** (kommunparkeringen)

➤ **Beslut att ta fram en genomförandeplan för bostäder** vid Vassara älv är taget. Med det ser man över vilka möjligheter det finns att bygga där.

➤ **Beslut att arbeta fram en utvecklingsplan för bostäder vid Sandviken/Vassaraträsk** är tagen. Detta då helikopterbasen flyttar till flygplatsen

➤ **Detaljplanen för södra Repisvaara** har vunnit laga kraft. Området planläggs i två etapper där den första innefattar upp till 380 bostäder av olika typer. Totalt planeras det för ca 600 bostäder i området. Detaljplanen för etapp två är påbörjad.

Dessutom pågår ett arbete tillsammans med LKAB där man tittar på utformning av Repisvaara nordost samt nordväst.

➤ **TOP bostäder och LKAB ska bygga 22 nya lägenheter** med tillhörande carports på Strömgatan i centrala Gällivare. Därtill planerar TOP för fler nya lägenheter, bland annat mitt emot Statoil. Där är planbeskedet taget till LKAB för Hasseln 10-12. De kan därmed ta fram detaljplan för området.

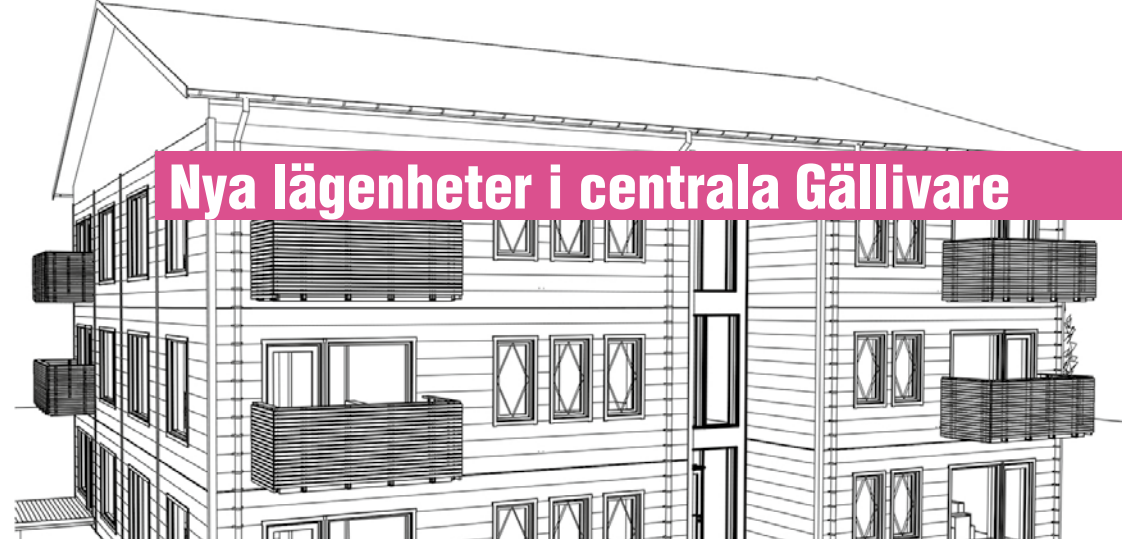
Lovikka möbelfabrik har förvärvat en centralt belägen tomt i Gällivare där de planerar för tolv nya lägenheter. Bygget av husmodulerna har startat med planerad inflyttning kring årsskiftet.

I korsningen av Smedjegatan och Hantverkaregatan ska Lovikka möbelfabrik bygga ett flerfamiljshus i tre våningar med hiss. Det blir ett trähus som innefattar tolv bostadsrättslägenheter med en mix av tvåor och treor. Varje lägenhet kommer att ha balkong med tillhörande carports och förråd.

- Vi är möbelsnickare i grunden så det passar oss bra att bygga i trä. Vi har tidigare byggt hus i Pajala så det ligger nära till hands att bygga i Gällivare. Vi hade gärna byggt mer i Norrbotten men problemet har varit att få tag i byggbara tomter, säger Magnus Rova, ägare Lovikka möbelfabrik.

I samarbete med Setra Plusshus AB levereras trähuset i färdiga moduler som monteras upp på plats så kring årsskiftet 2016-17 kan nya lägenhetsägare flytta in om allt går enligt plan. Försäljning startar till hösten och kommer att ske via Husman-Hagberg.

Nya lägenheter i centrala Gällivare



- > **Attract - attraktiva, hållbara livsmiljöer i kallt klimat**, är ett forskningsprojekt som drivs av LTU i samverkan mellan företag, Gällivare och Kiruna kommun. Ett markanvisningsavtal tas nu fram för att TN Bygg & Fastighets AB ska kunna bygga ett lågenergihus utifrån ett nytt modulanpassat byggsystem. Totalt handlar det om 14 lägenheter.
- > **Arbetet med att ta fram en detaljplan för bostadsbyggande på Borgargatan** nedanför Församlingshemmet är påbörjat. Markanvisningsavtal är skrivet med TN Bygg.
- > **Klartecken för Eurominings** byggprojekt på Bryggerbacken.
- > **Kommunen för diskussioner** med ett flertal exploatörer som visat intresse för att bygga bostäder i Gällivare.
- > **Detaljplanen för isarenan** ska behandlas i kommunfullmäktige i juni. Förhoppningen är att bygget kommer igång så snart som möjligt.
- > **Ett programarbete** för Sjöparrens parkområde har påbörjats.
- > **Arbete med att ta fram en detaljplan för del av Silfverbrandshöjden** är påbörjat. Markanvisningsavtal är skrivet med SA Englund AB och MAF arkitekter. Tanken är att det blir åtta parhus som smälter in i befintlig bostadsmiljö.
- > **Ersättningsboende för Lövbergas äldreboende** ska byggas. Förslag på ny placering i Gällivare arbetas nu fram.
- > **Arbetet med det så kallade "Kunskaps huset"** i Gällivare centrum är igång. Byggnaden ska inrymma kommunens gymnasieskola och lärcentra för vuxnas lärande.
- > **Dessutom pågår det förhandlingar** om köp av mark på fler platser i samhället.
- > **Försäljning av tomter för småhus** på Solbacken i Koskullskulle pågår.
- > **Upplåtelse av industritomter** på Vuosko II har påbörjats.
- > **Ombyggnation av f.d. Forsens vårdcentral planeras**, där dagverksamheterna på Fjällbjörken och Alpen ska samordnas eventuellt även med Solkattens korttids- och fritidsverksamhet. Programarbete har påbörjats.

Flytt av kulturhus till Koskullskulle

ILLUSTRATIONSKARTA



Nya bostäder i Koskullskulle

Försäljning har påbörjats av 27 nya tomter i Koskullskulle. I anslutning till detta område planeras det för placering av kulturhistoriska byggnader från Malmberget. De blir ett viktigt tillskott till bostadsmarknaden då de kommer att användas som bostäder igen.



Höjers backe i Malmberget är ett av husen som planeras att flyttas. Foto: Michael Johansson

MIN BILD AV GÄLLIVARE

Skicka in din bild av Gällivare!

Nu har Du chansen att få "Din bild av Gällivare" publicerad i Kommunbladet och Miljökalendern 2017.

Gör så här:

- **Skicka in max 4 högupplösta bilder (300 dpi), gärna olika årstider**
- **Skicka bilden till e-postadress: gallivarebild@gmail.com**
- **Ange var bilden är tagen inom Gällivare kommun.**
- **Ange fotografens namn och kontaktuppgifter.**

Informationsenheten förbehåller sig rätten att välja ut bilder som ska publiceras i Kommunbladet och Miljökalendern. Vi vill ha din bild **senast 11 september 2016.**

Kommunbladets redaktion



Gränslös laganda

Knut Henriksson är tränare för Malmbergets AIFs pojklag i fotboll. Säsongen för division 2:11 har börjat och när kommunbladets redaktion hälsar på är ett trettiotal killar i full gång med träningen på Malmbergets IP.



Totalt tränar 36 killar i laget och av dem är 27 ensamkommande barn eller ungdomar. Några har tränat i tio år i laget och Axel Isaksson Mettävainio är en av dem. Han är skadad för dagen men är ändå på plats och hjälper till vid träningen.

- Det bästa med en lagsport är att man både vinner och förlorar tillsammans. Och att man håller ihop som ett lag, säger Axel Isaksson Mettävainio.

- Det är intressant att jobba med människor från hela världen och det har berikat vårt lag och samtalen i gruppen är fantastiskt givande. Idag umgås de utanför träningen, det är viktigt och roligt att skapa relationer som de tar med sig genom idrotten, säger Knut Henriksson, tränare.

Rosat ledarskap

Nyligen blev Knut Henriksson nominerad till årets barn- och ungdomsledare av Norrbottens Idrottsförbund. Något som betyder mycket för hela laget. Arbetet med gruppen sträcker sig utanför fotbollsplanen och handlar lika mycket om normer och attityder och att spelarna ska bli bra och goda medborgare.

- Vi jobbar med individuella utvecklings-samtal där vi skapar målbilder bortom antalet vunna matcher. Vi har också kontinuerliga teoripass där vi pratar om bland annat laganda och attityder, säger Knut.

Med elva lag i serien blir det många resor runt om i Norrbotten. Laget tränar tre dagar i veckan och har matcher nästan varje helg så det här är ett gäng som har fullt upp.

- De lever och andas fotboll. Sammanhållningen i laget är jättebra och de är väldigt måna om varandra, säger Kristina Marttala, en av lagets två lagledare.

Hos MAIF stänger de aldrig dörren för någon som har slutat. Här är man alltid välkommen tillbaka.

- När de kommer till 16-18 års ålder tappar vi bort många inom förenings- och idrottslivet. Därför jobbar vi mycket med den egna motivationen och vad som driver en framåt men där glädjen att vara tillsammans och spela fotboll ska vara det primära, avslutar Knut.

Du kan göra skillnad!

• Vill du bli familjehem?

För att bli familjehem behöver man ha tid och engagemang för andra människor. Ett bra familjehem är vanliga människor som är trygga och nöjda med sin egen livssituation. Du kan vara ensamstående eller ha familj, bo i lägenhet eller i villa, bo i stan eller på landet. Det viktiga är att alla i familjen vill ta emot en ny familjemedlem. Som familjehem får man utbildning, stöd och ekonomisk ersättning för sitt uppdrag.

• Vill du bli Kontaktperson?

Har du ett stort hjärta och står med båda fötterna på jorden? Gällivare kommun söker dig som är intresserad av att lära känna nya människor och som vill hjälpa till.

• Vi söker kontaktfamiljer!

Är du en person med socialt engagemang som vill hjälpa barn som behöver miljöombyte? Då kanske ett uppdrag som kontaktfamilj vore något för dig. Att vara kontaktfamilj innebär att man tar emot barn i åldrarna 0-18 år, ofta en eller flera helger i månaden. Men det kan också handla om veckodagar. Du kan vara ung eller gammal. Vara ensamstående, leva i ett förhållande. Bo i villa eller lägenhet. Huvudsaken är att du är intresserad av att hjälpa barn och familjer. För att bli kontaktfamilj behövs ingen utbildning, däremot erbjuder vi stöd i form av handledning.

• Vi söker dig som vill hjälpa ett eller flera ensamkommande barn som har fått permanent uppehållstillstånd i Sverige.

Alla barn i Sverige ska ha en vårdnadshavare. Ensamkommande barn som har fått permanent uppehållstillstånd behöver en särskilt förordnad vårdnadshavare.

• Vill du veta mer? Kontakta:

Anna Juntti 0970 – 81 85 88
Johan Lindahl 0970 – 81 82 67
Malin Olsson 0970 – 81 85 55
[www.gällivare.se/Kommun & Samhälle/
Stöd & Omsorg/Familjerätt](http://www.gallivare.se/Kommun%20&%20Samh%C3%A4lle/St%C3%B6d%20&%20Omsorg/Familjer%C3%A4tt)

Landsbygderna



Fem snabba med Emma

- *Om du skulle äta en maträtt resten av livet, vilken?*
Sushi
- *Vad ville du bli när du var liten?*
Glasblåsare eller florist
- *Drömbresa?*
Kollade på en serie som handlade om Färöarna och blev fånglad av naturen och kulturen, så Färöarna är drömbresan
- *En landsbygdspärla att besöka?*
Det finns många fina pärlor här, men en som jag håller extra kärt är Nyfiket på Rättviks hembygds-gård. Att sitta en solig dag med en hembakad macka i handen och titta ut över Siljan, det är livet!
- *Viktigaste frågan för landsbygderna?*
Just nu skulle jag säga att det är frågan om service, för det ingriper i så många områden och är en förutsättning för levande landsbygder, här och i hela Sverige.



Hej,

Detta uppslag är en färsking i Kommunbladet och handlar specifikt om Gällivares landsbygd. Jag som skriver heter Emma Wallin och arbetar som utvecklingssekreterare med fokus landsbygd i Gällivare kommun. Jag är utbildad agronom med inriktning landsbygdsutveckling på Sveriges lantbruksuniversitet i Uppsala, där jag spenderat mina senaste fem år innan jag kom till Gällivare. Arbetet, naturen och magkänslan förde mig hit, vilket jag är himla glad och tacksam för.



Will man så kan man!

Linda Wennström är en av de sju eldsjälarna bakom arbetet med den nya macken i Hakkas. Efter beskedet kom om nedläggning av den befintliga macken i vintras började Mackgruppen arbeta på högvarv. Målet är att den nya macken ska stå klar den första juli när den befintliga tas ur bruk, Linda beskriver arbetet som "det måste vara världshistoriens snabbaste". Arbetet har varit och är intensivt och sedan i slutet av maj, när både miljöprover och bygglov godkänts höjdes tempot ytterligare. Macken börjar allt eftersom ta form vid den södra infarten till Hakkas, istället för i byn, en av fördelarna är att större transporter får möjlighet att tanka.

Två grundbultar för Mackgruppen har varit att dels få med sig hela bygden, dels att inte uppfinna hjulet på nytt. De har haft informationsmöten där människor har utbytt idéer och bildat nätverk. Gruppen har också skapat nätverk långt utanför bygdens gränser, där personer är involverade och följer arbetet.

Mackprojektet drivs genom HBB, Hakkasbygdens boende ekonomisk förening, som satte upp målet att sälja 400 andelar för att kalkylerna skulle gå ihop. Gruppen har dragit nytta av stöd och rådgivning från Länsstyrelsen i Norrbotten, Gällivare kommun, Skoogs Bränsle och personer/föreningar med liknande erfarenheter. Arbetet med Ullattimacken har till exempel varit en källa till inspiration.

Linda menar att sociala medier samt lokala och regionala nyhetskanaler har bidragit till den stora spridningen och engagemanget. Vilket inte bara bidrar med stöd, råd och sålda andelar utan även ger en positiv push i det fortsatta arbetet.

Jag kan inte bli annat än imponerad av deras ihärdiga arbete som är under stor tidspress. Tack Linda och Hakkas eldsjäl för ert arbete, glöd och engagemang. Ni får hela Gällivare att leva. Och som Linda säger – vill man så kan man!

Håll utkik efter invigningsfest för den nya macken!

Du är fläsket i min palt

Lördagen den 14 maj var en dag i landsbygdernas tecken. Byakult kom till Folkets hus i Gällivare och ställde till med pompa och ståt. Ett sus av förväntan, iver och nyfikenhet hördes i salongen. Det var publiken som väntade på att årets föreställning "Du är fläsket i min palt" skulle börja. För tredje året i rad gjorde Byakult succé, salongen var fylld till bredden och höjden. Vi fick möta Ante, Byapinglan och Raggar Roger som sökte efter kärlek i tv-serien "Ensam bybo söker". Barnen och ungdomarna från byaskolorna hade regisserat sina egna sketcher, där vi fick se förvirrade andar, älgar, helikopter, hundar och kompisar som hjälpte varandra.

För dig som inte känner till Byakult, så kan jag säga att det är ett projekt kulturskolan driver med byskolorna. Under året arbetar lärare från kulturskolan, barn, ungdomar och vuxna gemensamt för att manifesteras livet på Gällivares landsbygder, genom att bland annat skriva manus, genomföra dramaworkshops, spela teater, dansa, musicera, bygga kulisser, arbeta med ljud och ljus och dessutom producerar de film.

En av mina höjdpunkter i föreställningen var när Jesper Vårö Nilsson började sjunga "jag är född i en liten by" och under låtens gång kom alla barn, unga och vuxna in på scenen och sjöng tillsammans. Det är svårt att förklara Byakult på ett komplett sätt, men temat var och förblir KÄRLEK!

I samband med Byakult kom ett 30-tal utställare och försäljare till Folkets hus, det var allt från nybakat bröd, chokladpraliner, taylor till handgjorda knivar. Tillsammans målade barn som unga och vuxna, en tavla som får representera livskraften och mångfalden på Gällivares, Norrbottens och Sveriges landsbygder. Tavlan kan du hitta i entrén till kommunhuset en stund framöver. Jag och många med mig ser fram emot nästa års upplaga av Byakult och önskar all lycka till inför kommande arbete!



Noas Ark

På torsdagar är det fart och fläkt på Lapphärberget. Då förvandlas det röda huset vid Vassara älv till Noas ark där vi seglar iväg med båt och djur och med hjälp av kartan upptäcker nya platser och äventyr.

Noas ark startades under hösten 2015 och under det gångna året har vi tillsammans gjort om ett rum till ett Noas ark rum. Med båt, djur, regnbåge, moln, karta och tavlor från världens alla hörn. Nu i april invigdes Noas ark rummet och till hösten väntas nya äventyr. Visst vill du också vara med!

Noas ark är till för dig i årskurs 3-5. Kika in på svenskakyrkan.se/gallivare-malmberget/motesplatser/barn och kom och va med.

Med hälsningar,
Helena Johansson, Gällivare & Malmbergets församlingar,
0970-755 42.



HEMVÄNDARE • KLASSFESTARE • NOSTALGIKER
DEN STORA MALMBERGS FESTEN
 11-14 AUGUSTI 2016
 EN FEST FÖR ALLA!

Den Stora Malmbergsfesten

Projektet "Dokumentera Malmberget" som pågått under ett flertal år avslutas nu i augusti i år. Som final anordnas ett antal innehållsrika festdagar som går under namnet "Den Stora Malmbergsfesten". Det är självklart en fest för alla, säger arrangörerna, man måste inte ha någon speciell malmbergsanknytning.

Det blir alltså ett arrangemang som spänner över flera dagar, från torsdag 11:e till söndag 14:e augusti, med bl a utställningar, rundturer, film- och bildspel mm. Höjdpunkterna på festligheterna är på fredag-lördag, 12-13 aug då man "bygger ihop" Nordan och Sporthallen till ett riktigt stort festområde med artister, dansband, disco och mycket mer! För den golfsugne finns flera alternativ under veckan. Kåkstan är också en självklar aktör. Mer kommer.

Vi vill trycka på att de här dagarna är dukade med arrangemang som passar perfekt för hemvändare, nostalgiker och klassfestare. Många har t ex väntat på den tredje klassfesten - så vi uppmanar eldsjälar att ta chansen nu och samlar sina klasskamrater. Klasslistor går att få tag på, hälsar Lars Israelsson från kommunen, tag kontakt med mig så söker vi fram den (se faktarutan nedan). Vi har fått indikationer från flera källor att det blir en hel del hemvändare som kommer upp för festligheterna. Det är ju en stor del av nöjet vid ett sådant här tillfälle, att återförenas och trivas, säger Kjell "Firro" Hansson i festkommittén.

Kjell fortsätter, tänk bara den nystartade Facebookgruppen, vilket intresse, vilket genomslag - vi har på kort tid nått upp till över 4 500 medlemmar från hela landet. Är det inte fantastiskt. En annan i kommittén är Thorvald Burman. Just nu letar han inför festen med ljus och lykta efter ljudupptagning och bilder från det nostalgiska musikprogrammet "Tio i Topp" - inslaget som sändes den 8 maj 1965 från "Uncas" ungdomsgården i Malmberget. Det vore guld värt om vi kan återskapa lite av den stämningen som en del i festen, säger Thorvald. Du som läser detta och har ljud, bild eller tips, kontakta oss är du bussig, maila till thorvald.burman@telia.com



Ett fantastiskt modellbygge av Malmberget 1960 och idag är en del av projektet "Dokumentera Malmberget". Konstnären Tord Pettersson har under ett flertal år gjort efterforskningar och byggt - snart h e l a Malmberget. Vad säger ni om det! Bara att se den här modellen är vårt en resa till Malmberget, säger Lars Israelsson. Ser du läsare vilken "stadsdel" bilden visar? Tips, Smedbergs Låskedrycksfabrik nere till vänster.

Foto: Thorvald Burman



Sveriges Elvis, **Henrik Åberg**, populär artist som uppträder på festen.



Håkan "Mälle" Westling, en annan populär artist tillika hemvändare som spelar på festen.

Det jobbas för fullt med artist- och dansbandsbokningar. De som är klara utöver ovanstående är;
Discjockey Bengan Rurling, Syd & Ekman, d v s Micke Syd f d Gyllene Tider och Tommy Ekman, f d Freestyle. Dessa kompas av Mälles "The Revivals"

KONTAKT
 Behöver du klasslista? Kontakta Lars Israelsson, Gällivare kommun, lars.israelsson@gallivare.se, tel 0970-818 115 Ange namn, skola, klass, år samt din aktuella adress

Vill du veta mer om festen? Kontakta Kjell "Firro" Hansson, firo51@hotmail.com, 070-629 45 50

Stort grattis till vinnarna som alla är välförtjänta pristagare och som på olika sätt bidrar till ett bättre Gällivare.

Arrangören Expandum beskriver galan så här: "Under Gällivaregalan lyfter vi fram och visar hur mycket vi värdesätter alla olika framgångar och bidrar förhoppningsvis på så sätt till en ökad stolthet för våra framgångsrika utövare och eldsjälar inom många områden".



Galavårdarna välkomnade alla gäster.



Arrangör Kjell-Åke Johansson med konferenciererna Linda Sandvärn och Daniel Wiklund.



Musikunderhållning av Daniel Wiklund och Alessandra Bossa med häftig ljusshow.



Idrottsstipendiat Wilma Persson, utdelare Britt-Marie Viklund, SoT-nämndens ordförande.

Motivering

Hon har oförtrutet kämpat mot högre mål i sin idrottsutövning, trots begränsade möjligheter i form av ensamma träningstimmar, långa resor till både träningar och tävlingar med jämnåriga kompisar samt brister i hemmaanläggningen. Trots det har hon uppnått fina tävlingsresultat och pallplatser i konsttäkning där hon bland annat tagit 1:a plats i Lkf-troféen i Linköping och Delfin Cup i Luleå. Sammantaget är hon en mycket god förebild för vår idrottsungdom i kommunen.



Årets Handlare, Agneta Björk, Hälsokraft, utdelare Maria Mellin och Mirva Rahko, Gällivare Handel.

Motivering

Företaget har under lång tid, med mycket stor kunskap i sin bransch, visat att personlig service och rådgivning är viktigt i konkurrensen om kunderna, och de har även visat ett stort engagemang för utvecklingen av Gällivares handel.



Expandums GEE-stipendiat Maria Sätterqvist, utdelare Sven-Eric Svensson, styrelseordförande Expandum.

Motivering

GEE-stipendiaten är en person som genom ett stort engagemang inom sitt område arbetat på ett företagsamt sätt och med en inre drivkraft främjat företagandet och företagens arbete i Gällivare kommun. Stipendiaten prisas dels för sitt osjälviska och evigt engagerade arbete som projektledare för att fylla på Gällivare med arbetskraft och få dem att trivas och stanna kvar i kommunen, dels för sitt engagemang för en hållbar, bättre och rättvisare värld.



LKAB-priset Kirsten Hallman-Pettersson, Adviva Hälsocentral, utdelare Maritha Mossberg.

Motivering

Hon har framgångsrikt arbetat i ledande befattningar inom Norrbottens Läns Landsting, Gällivare kommun och LKAB samt drivit eget konsultföretag. Genom sin varierande yrkesverksamhet har hon skaffat sig unika erfarenheter av ledarskap i både stora och små organisationer. Idag är hon Gällivares största privata kvinnliga arbetsgivare, hon har byggt upp företaget från noll anställda 2011 till idag 37 anställda. Efter några tuffa uppstartsår har nu företaget en balanserad omsättning.



Hellnerstipendiet Jenny Larsson, tas emot av pappa Hans, utdelare Marcus Hellner.

Motivering

Hon är en målmedveten skidåkare som tävlar för Gällivare skidallians. En "coming lady" som denna säsong skiftar spår från junior till senior, med siktet klart inställt mot elitnivå. En ambitiös och värdig mottagare av årets stipendium, som en sporre för den tuffa resan att nå sina drömmars mål.



Mångfald- och Jämställdhets- stipendium, nätverket Ett Gällivare för alla, tas emot av Annika, Vinje, Pernilla, utdelare Henrik Ölvebo, kommunstyrelsen.

Motivering

2016 års mångfalds- och jämställdhetsstipendium går till ett gäng uthålliga eldsjälar som, på många olika sätt, målmedvetet arbetar ideellt för att främja utvecklingen av samhällets mångfald och jämställdhet. De samverkar, tänker nytt och gör saker som syns. De är lysande förebilder och står upp för sitt namn, Ett Gällivare för alla.



Årets förebild Erik Larsson Tenab utdelare Fredrik Åström, Norrbottens Media.

Motivering

En driftigt företagare med förmåga att anpassa sin verksamhet efter rådande efterfrågan. Han vågar satsa och växa i en intensiv bransch – ett föredöme som visar att det är möjligt för unga och ambitiösa entreprenörer att lyckas.



Sparbanken Nord-priset Visit Gällivare Lapland tas emot av Eva Olsson och Emma Forsberg, utdelare Hans Heikki, kontorschef Gällivare.

Motivering

Genom Framtidsbanken i Sparbanken Nord vill vi stödja och främja utvecklingen i Gällivare på många plan och områden. Ett av dessa områden är den så viktiga besöks- och turistnäringen i Gällivare kommun. Det är ett av många ben som behövs för att vi alla ska ha ett väl fungerande samhälle. Vi vill nu ge de starka förkämparna för besöksnäring vårt stöd. De har med väldigt stort och engagerat arbete nått ut till många besökare och turister med målet att berätta hur fantastiskt Gällivare med omnejd är!



Idrottsstipendie Ledare Märten Isaksson, OK Sarven, utdelare Sot-nämndens ordförande Britt-Marie Viklund.

Motivering

Hans mångåriga ledargärning präglas av stort engagemang och kunskande, där individanpassade träningar hjälper föreningens ungdomar att utvecklas utifrån deras egna förutsättningar och befintliga nivå. Kombinationen av uppmärksamhet, noggrannhet och lyhördhet leder till ökat självförtroende hos barnen och gör honom till en stor förebild i sin ledargärning.



Boliden-priset Tiina Ravelin, Holy Heart, utdelare Per Landström, Ekonomichef Boliden Aitik.

Motivering

För ett aktivt och utvecklande arbete med hälsa och välbefinnande som erbjuder ett närvarande andningshål i livet. En verksamhet som väcker energi hos människor i när och fjärran. Med rötterna i Gällivare bedrivs bland annat retreats, övningar och kurser med världen som arbetsplats. Personen bedriver verksamheten med stort hjärta och har etablerat sig som ett namn i den lokala, nationella och internationella växande Yogavärlden.



Kulturstipendium vuxen Gällivare Sockens hembygdsförening, tas emot av Ann-Helen Mickelsson, Sonja Falk, Mikael Fabricius, utdelare BoUK-nämndens ordförande Eva Alriksson.

Motivering

Årets Kulturstipendiat prisas för deras idoga arbete med att samla, vårda, bevara och visa upp historiska föremål. De vårdar, bevarar och restaurerar kulturbyggnader som är viktiga kulturella mötesplatser för kommunens invånare och turister. Vårt kulturarv och våra traditioner blir levande genom alla de arrangemang som föreningen årligen anordnar.



Årets Företagare Peter Aasa, utdelare Mikael Lundman, ordförande Företagarna i Gällivare.

Motivering

Att våga och att satsa är grundstenar i företagande. Vår vinnare har satsat stort. Det visar på framtidstro och skapar arbetstillfällen. Han har också gett Gällivare ett landmärke vi alla kan var stolta över.


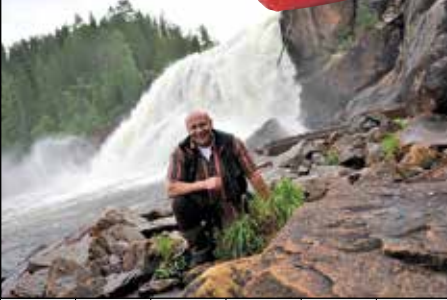
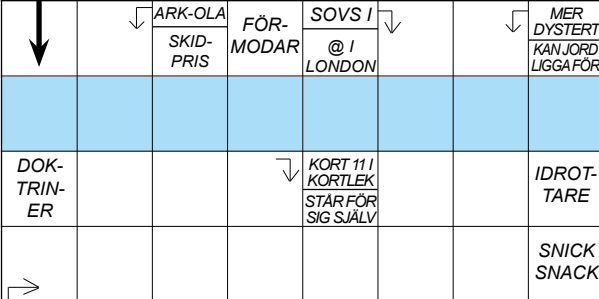
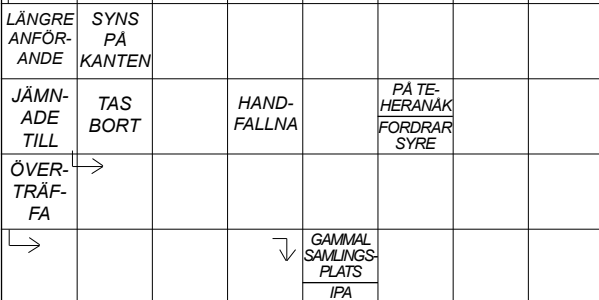
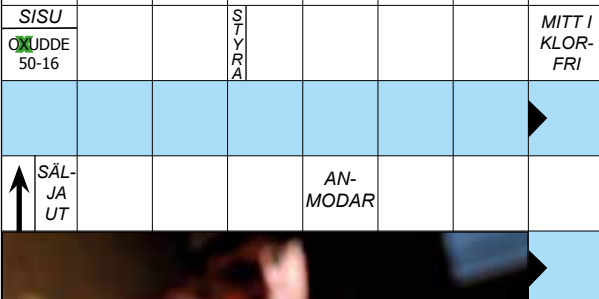


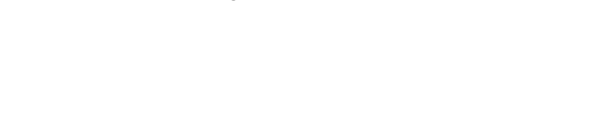
SKOJ! PÅ STAN 2016

Strålände solsken och högsommarvärme lockade liten som stor till Skoj på stan. Det blev besöksrekord på blåljusens dag, det bjöds på musikuppträdanden och utställningar. Barnen lekte i hoppborgen och fick fina ansiktsmålningar och motorentusiaster cruysade över torget innan det var dags att tacka för i år.

Arrangörer: Kulturen och Service- och teknikförvaltningen



SOMMARKRYSSSET

				TOP- PUNKT	RE- VANSCH	↓	FISKEAGN				
				→							
				ROLIG JOHAN- SSON				↓ PASSÉ VILJA SMAORT HANDELN UTOM- HUS VANDRAS PÅ ÖVER- GRAN- SEN			
				DIGITALT BILD- FORMAT STUVNING							
				FÖR- SVARETS KEMISKA ANSTALT	→			↓ GRYT- HUND HAR BUD- BÄRARNA HUGIN & MUNIN			
				↓	↓ ARK-OLA SKID- PRIS	FÖR- MODAR	SOVS I @ I LONDON				
								FÖRST NUKLID- EN KAN RESA BLI			
				DOK- TRIN- ER		↓	KORT 11 I KORTLEK STAR FÖR SIG SJÄLV				
				→				MELLAN LOCH O DIREKT SMULA			
				LÄNGRE ANFÖR- ANDE	SYNS PÅ KANTEN						
				JÄMN- ADE TILL	TAS BORT	HAND- FALLNA	PÅ TE- HERANAK FORDRAR SYRE	KAJKA KORT HERRE I BRISTOL GRABB			
				ÖVER- TRÄF- FA	→						
				→		↓	GAMMAL SAMLINGS- PLATS IPA	TÅTORT ORT I KAN- TONEN GLARUS			
				SISU							
				OXJUDDE 50-16		STYRA		MÄRD- DJUR UPP- SYN HINNA PLATS FÖR HÅLSA			
				↑	SÄL- JA UT		AN- MODAR				
								AVSER OKÄND SKRIBENT FEL			
								ANDRA KAM- MAREN			
								ARMAT- TUR			
								HAN- DELSVÄG KRITIK			
				TRIVS VID VÄT- TEN VÄRMER				SLÅ OCH REGLER			
				→							
								↓ HÄRK OCH VAJA KISAN- SAARI			
				DA- CAPO							
								GULL- IGT			
				ARVS- MASSA							
								I PAREN- TES EFTER KPM			

**Bland de rätta svaren
drar vi 10 vinnare!**

Skicka rätt svar senast 15 augusti till:

Gällivare kommun
Informationsenheten
Ulla Vikman
982 81 Gällivare
E-post: ulla.vikman@gallivare.se

Namn:
Adress:
Postnr:
Postadr:
Telefon:

Vad tycker du om Kommunbladet?

Informationsenheten jobbar kontinuerligt med att förbättra informationen till kommunmedborgarna och vi vore tacksamma om Du vill hjälpa oss med detta genom att svara på nedanstående frågor.

Brukar du läsa Kommunbladet?

Vad vill du läsa mer om i Kommunbladet?

Vad saknas?

Vad är bra?

Vad är mindre bra?

Är fyra nummer per år lagom? Mer? Mindre?

Hur vill du få information från kommunen?

Bladet, webben, Facebook, Instagram, Kometen eller annat?

Annat du vill tillägga om Kommunbladet:

Brukar du skicka Kommunbladet till vänner och bekanta?

Skicka in enkäten till:
Gällivare kommun
Informationsenheten
Ulla Vikman
982 81 Gällivare

Man Kvinna

Ålder _____

Du kan också gå in på www.gellivare.se/Kommunbladet/Enkät och svara på frågorna där.

Tack för att du tog dig tid!

Sommartider

KAVAHEDENS ÄVC, tel: 0970-818 985

Midsommar:

23/6	07.30 - 14.30
24/6 - 26/6	Stängt
Måndag - torsdag	07.30 - 15.30
Fredag	07.30 - 14.30
Tisdagkvällar	15.30 - 18.30
Söndagar maj - sep	12.00 - 16.00

BYARNAS ÅTERVINNINGSCENTRALER,
se miljökalendern.

ÅTERVINNINGSMARKNADEN Alltinget, tel: 0970-818 846

Hjortronet, Oljevägen i Gällivare.

Vecka 27-28	Stängt, mån - tis
Vecka 29-31	Stängt
Vecka 32-33 onsdag - torsdag	10.00 - 16.00
fredag	10.00 - 15.00

GÄLLIVARE BIBLIOTEK, tel: 0970-818 171

20/6 - 19/8

Måndag - Tisdag	12.00 - 18.00
Onsdag - Torsdag	12.00 - 16.00

MALMBERGETS BIBLIOTEK, tel: 0970-818 163

13/6 - 26/8

Måndag	12.00 - 15.00
Tisdag	15.00 - 18.00
Onsdag	12.00 - 15.00

GÄLLIVARE MUSEUM, tel: 0970-818 692

27 juni - 20 augusti

Måndag - fredag	10.00 - 16.00
Lördag	10.00 - 14.00
Midsommar:	
Torsdag 23 juni	10.00 - 13.00
Fredag 24 juni	Stängt
Lördag 25 juni	Stängt

STACKEN, tel: 0970-16082

Vecka 23 - 33 Stängt

SJÖPARKSBADET, 818 671

Sommarstängt from 24/6 öppnar åter 15/8.

SPORTHALLEN MALMBERGET, tel: 818 677, 070-5546569

B och G-hallen måndag - fredag	09.00 - 19.50
Lördag, söndag	10.00 - 17.00

A-hallen upptagen pga arrangemang.

MALMBERGET SIMHALLEN, tel: 818 673, 818 674

Utepoolen	
Måndag - fredag	10.00 - 19.00
Lördag, söndag	10.00 - 17.00

BOWLINGHALLEN, tel: 818 678

Sommarstängt from 10/6 öppnar åter 15/8.

HAKKAS SIMHALL, tel: 0975-10255

Vecka 23-32	
Måndag	17.00 - 20.00
Onsdag	17.00 - 20.00
Fredag	16.00 - 19.00

Sommarevenemang

klicka på knappen "sommarevenemang" på gallivare.se och läs mer om arrangemangen.

29 juni - 2 juli Folkmusikfestival Saltoluokta



1 - 3 juli Gällivare sommarmarknad



2 - 3 juli Midnattssolsutställningen, hundar



9 juli 800 MÖH på Dundret



14 juli Vassarasprinten 16 juli Laponia Triathlon



2 augusti Topparna runt - vandring



EVENEMANG JULI - SEP 2016

www.gellivare.se/Turism/Evenemang

- 1-3** Gällivare sommarmarknad
2-3 Midnattssolstutställningen, hundutställning
2 MC-Träffen
2 Rallarmarschen,
Gällivare – Porjus
2 Hembygdsgård, Nilivaara Hembygdsgård
2 Lekdagen, sommarcaféet Skrövbron
9 800 MÖH, Dundret
10 Singelveckan, Saltoluokta
14 Vassarasprieten
15-16 Laponia Triathlon
16 Hembygdsgård, Bäckstranden Nattavaara
16 Slätterdagen,
Gällivare Hembygdssområde
16 Byadagen,
Hakkas Centralskola
17 Friluftsgudstjänst,
Bäckstranden Nattavaara
17 Myrslätter i Kainunjänkkä
23 Soutujärvinappet
23 Hemsnickrat från Lansjärv underhåller, sommarcaféet
Skrövbron
30 Auktion, loppis, pokerkväll,
Hembygdsgården Purnuvaara
30 Auktion, sommarcaféet Skrövbron
30 Vettasdagen, pub Vettasjärvi byastuga
11/6-20/8 Souvenirer från Sverige Centralskolan

- 7** Hembygdsgårdarnas dag, Soutujärvibygden
7 Strandcaféet stänger för säsongen, Nattavaara
10. Maja Larsson berättar, sommarcaféet Skrövbron
13 All Wheel Show, Mining Town Cruisers, torget
13 All Wheel Party, Mining Town Cruisers
14 Skrövbrons sommarcafé stänger för säsongen
18 Surströmming, Gällivare Hembygdssområde
19 Surströmming, Hembygdsgården Nattavaara
20 Terrängstafett, Suotujärvibygden
26 Dundret Hill Climb rullskidor, Dundret 5:an vägen
27 Dundret Extreme Running, Hellnerstadion
27 Surströmmingsfest, Moskojärvi Bygdegård
27 Utställning Gällivare Museum (27/8-17/9)
27-24/9 Gällivarevisor, Centralskolan
28 Malmbergscupen, Malmbergets IP

- 3** Paltfest Vettasjärvi byastuga
14 Motions kväll på Hälsans Stig 24
Dundrets Höstmarknad
24-22/10 Kulturveckan
Konstutställning textil utställningshallen
Centralskolan
29 Gällivare Filmstudio visar film
V.39-40 Kulturveckan, Moskojärvi Bygdegård

JULI

AUGUSTI

SEPTEMBER



GRATTIS!

Fr v: Jens och Pär Vikman strålade i kapp med vårsolen.

Gällivareförare tog hem Arctic Hill Climb

Det första Arctic Hill Climb i Gällivare blev en succé. Hitresta och lokala skoterförare lockade storpublik som njöt i vårsolen. Till publikens stora förtjusning stod två Gällivarebor på pallen. Pär Vikman vann tävlingen och hans yngre bror Jens Vikman knep tredjeplatsen.

Den 7 maj gick Gällivares första Arctic Hill Climb med snöskoter av stapeln. Tävlingen arrangerades av Ignition AB i samarbete med Dundret och Gällivare kommun.

Inför nästa år har Ignition AB många idéer på vad de kan göra för att få eventet till något ännu bättre och än större. De har bland annat fått förfrågningar om att anordna två tävlingar under nästa år med fler klasser och olika tävlingsformer. Responsen tyder på att intresset finns i samhället att få fortsätta utöva tävlingsformen, vilket givetvis sporrar att fortsätta.

0970-818 000

Gällivare kommun har nytt telefonnummer

Nästa nr av Kommunbladet

kommer i oktober 2016

Har du tips eller synpunkter om Kommunbladet kan du skriva till:
post@gallivare.se eller Kommunledningskontoret,
Informationsenheten, 982 81 Gällivare

Kommunbladets redaktion

VIKTIGA NUMMER

I nödsituation	Ring 112
Sjukvårdsrådgivningen	Ring 1177
Ambulans i icke brådskande fall	0920-22 02 75
Räddningstjänst	551 65
Sotningsväsendet	0980-100 11
Felanmälan	818 213
Ang vatten och avlopp, gator och vägar, kommunens fastigheter	
Risklinjen	
Om du upptäcker olycksfallsrisker i din omgivning	020-93 00 00
Socialjour, efter kontorstid	818 212
Socialtjänsten, dagtid, akut	818 000
Polisen Gällivare (nationellt nummer)	114 14