

■ ■ KOMMUNBLAD NR 3 OKTOBER 2015

GALLIVARE.



Arbete och rekrytering, sid 5-8 • Hockeyproffset, sid 9 • Cykelloppen, sid 14-17



Kommunchefen har ordet

” Nya förutsättningar för östra Malmberget

Måndag eftermiddag den 14 september fick kommunstyrelsen information av LKAB om markförhållandena i östra Malmberget. Efter omfattande mätningar konstateras större markdeformationer än tidigare bedömningar. Bolaget menar att detta beror på kombinationen gruvsdrift och naturliga markförhållanden som inte kunnat förutses tidigare. En ny situation där fler kommunmedborgare berörs är därmed ett faktum.

Ännu en gång kan vi konstatera att det inte alltid blir som man tänkt sig. Syftet med samarbetsavtalet som tecknades mellan Gällivare kommun och LKAB var bland annat att skapa långsiktiga planeringsförutsättningar för samtliga berörda i samhällsomvandlingsprocessen. Nu gäller det att kavla upp ärmarna och fokusera på de nya utmaningar som LKABs information medför. De nya förutsättningarna kräver att kommunen och LKAB, gemensamt kraftsamlar kring att klara av bostadsförsörjningen.

Jag är övertygad om att den uppgiften kommer att klaras av genom en fördjupad samverkan och med en tydlig, gemensam handlingsplan. Detta arbete pågår redan och kommer att prioriteras ytterligare med anledning av det nya läget.

Det aktuella området ligger mellan den så kallade Fabiangropen och den naturliga krosszon som finns i marken vid Linnévägen. Här finns 98 privata fastigheter och 120 lägenheter av LKABs eget bestånd som berörs, och som enligt dagens prognoser ska vara avvecklade fram till 2019. Av bolagets information framgår dock att nya miljövillkor kan innebära att ytterligare fastigheter berörs.



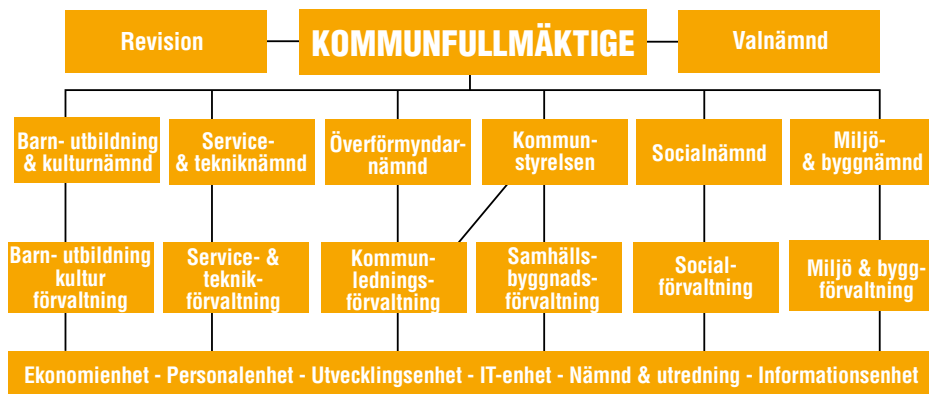
- Det här påverkar självklart många medborgare i östra Malmberget och nu måste vi höja farten i samhällsomvandlingens planprocesser. Repisvaara har varit prioriterat och samtidigt pågår en förtätning av Gällivare men vi måste jobba på att ta fram än fler områden för bostäder så vi har en planberedskap, säger Jeanette Wäppling, kommunalråd.

- Vi måste analysera det nya läget men vi kommer att arbeta för att tillvarata våra kommunmedborgares intressen. I samverkansavtalet som skrevs 2012 var det tydligt att östra Malmberget skulle bli kvar med en attraktiv boendemiljö och med bibehållen samhällsservice. Nu ändras förutsättningarna och det måste vi se över, säger Lars Alriksson, kommunalråd.

Av LKABs information framgår också att rörelserna inte är av en sådan typ att de innebär någon risk att vistas i området, likaså att man inte har några indikationer på att området öster om krosszonen påverkas så att ytterligare fastigheter berörs.

Lennart Johansson,
kommunchef

Kommunens organisation i helhet



1

Sammanträden oktober - december 2015

Nämnd	Stopp	Dag	Tid	Plats
Kommunfullmäktige				Folkets Hus
		5 okt	13.00	
		9 nov	13.00	
		14 dec	13.00	
Kommunstyrelsen				Kommunhuset
		26 okt	10.00	
		30 nov	10.00	
Service- och teknknämnd				Kommunhuset
		13 okt	09.15	
		10 nov	09.15	
Miljö- och byggnämnd				Kommunhuset
		8 okt	08.30	
		19 nov	08.30	
		10 dec	08.30	
Barn- utbildning och kulturnämnd				Kommunhuset
		6 okt	10.00	
		10 nov	10.00	
		8 dec	10.00	
Socialnämnd				Kommunhuset
		15 okt	10.00	
		3 dec	10.00	
Överförmyndarnämnd				Kommunhuset
		29 okt	09.00	
		3 dec	09.00	

I detta nummer

Service- och teknikförvaltningen, sid 4	Sommarens cykellopp, sid 14-17
Nyanställda, sid 5	David Viltok, extremcyklisten sid 18
Jämställdhet, arbete, värdegrund sid ..5-8	Matfestival i Gällivare, sid 19
Medborgarfrågan, sid 8	70-årsjubileum i Nilivaara, sid.....20
Hockeyproffset på hemmaplan, sid 9	Terränglopp i Soutujärvibygden, sid 21
Samhällsomvandlingen, sid 10-11	Cruising byarna runt, sid 22
Lunch med guldkant, sid 12	Nya svenska medborgare, sid 23
Pris till Lars Dyrind, sid12	Öppetider, sid 23
Miljö- och byggförvaltningen, sid13	Kryssvinnare, sid24
	Kommande arrangemang, sid 24

Fakta

www.gellivare.se



GEOGRAFI

- 100 km norr om polcirkeln
- 16 000 kvadratkilometer
- 359 m över havet
- 18 193 invånare 2015-06-30

LANDSBYGD

- 36 byar med aktiva Landsbygdsviljor

POLITIK

41 ledamöter i kommunfullmäktige
 19 kvinnliga ledamöter
 22 manliga ledamöter
 17 s - 7 v - 7 m - 4 mp - 2 ns - 2 mav - 2 sd

Kommunen i siffror 2014

- 1416 tillsvidareanställda
- 1,5 miljarder i omsättning

NETTOKOSTNADER (i milj kr)

Kommunfullmäktige m.fl:	4,9
Kommunstyrelsen:	80,7
Miljö- och byggnämnden:	2,8
LKF:	95,9
Socialnämnden:	445,2
Barn- Utbilning och kulturnämnden:	270,7
Service- och teknknämnden*:	89,7
Av- och nedskrivningar:	45,6
Totalt:	1 035,4

*) Exkl affärsverksamhet

KOMMUNALA BOLAG

Helägda	TOP bostäder AB Gällivare Energi AB
Delägda	Matlaget i Gällivare AB Malmfältens Kraftverk AB
Övriga	Expandum Inlandsbanan Folkets Husföreningar Lule älvdal Kalix älvdal Råne älvdal IT Norrbotten AB Leader Polaris Länstrafiken m fl

Gällivare kommun, Tfn 0970-18 000 vx
 Postadress: Gällivare kommun, 982 81 Gällivare
 Besöksadress: Tingshusgatan 8-10
 E-postadress: post@gallivare.se
 Hemsida: www.gellivare.se
 Ansvarig utgivare: Lennart Johansson
 Redaktör: Anders Åhl
 Grafisk form: Ulla Vikman
 Textproduktion: Mikaela Östebro, Anders Åhl.
 Omslag: Amanda Matti, tävlade i DXM på Dundret
 Foto: Daniel Olausson där ej annat anges.
 Tryck: GTC print ab, Luleå



Service- och teknikförvaltningen informerar

Inviigningsfesten

Den 29 augusti invigdes den nya byggnaden på Hellnerstadion i samband med Dundret Extreme Running. Lördagen bjöd på strålande solsken när rekordmånga terränglöpare satte fart uppför Dundret i K22 loppet.

Utanför byggnaden bjöd service- och teknikförvaltningens representanter på kaffe och tårta och barnen som hade spring i benen kunde studsas runt i hoppborgen. Den officiella invigningen ägde rum kl 13.00 då kommunens utvecklingssekreterare Bernt Wennström talade om Gällivares framtid som skid- och vinterort och Nelly Johansson från Gällivare Skidallians klippte det röda bandet.

I augusti 2014 påbörjades byggnationen som är en del i projekt Hellnerstadion. En satsning för att öka Gällivares attraktionskraft och kunna erbjuda högkvalitativ längdskidåkning, både på elit- och motionsnivå.

Huset har ritats av arkitektbyrån MAF och entreprenören Vittjärvshus har tillverkat och rest huset under vinterhalvåret.

- Bygget har gått enligt plan och resultatet är en byggnad med flexibla användningsområden och mycket funktion per kvadratmeter. Dessutom passar byggnaden väl in i omgivningen. Med detta tillskott har vi förbättrat

förutsättningarna för att arrangera tävlingar i Gällivare både på lokal- och internationell nivå. Nu gäller det att vi utnyttjar lokalerna bra, även mellan de stora tävlingarna och arrangemangen säger Daniel Jonsson, projektledare på kommunen.

Meningen är att byggnaden ska kunna nyttjas av såväl föreningslivet, kommunen och näringslivet. Intresset har varit stort och reaktionerna från allmänheten har varit genomgående positiva.

Service- och teknikförvaltningen vill tacka alla som deltog vid invigningen och samtidigt besökte tävlingarna på Dundret.



Nya medarbetare maj - juni 2015

- Rolf Wennebjörk, Förvaltningschef
- Simon Larsson, IT-tekniker
- Tim Lennestål, IT-tekniker
- Heiko Felchner, Undersköterska
- Ann-Charlott Yngström, Enhetschef
- Jessica Aukea, Enhetschef
- Anna-Karin Mäki, Barnskötare
- Nina Nilsson, Sjuksköterska

Just nu söker vi:

- Omvårdnadsansvarig sjuksköterska till Gunillahem
- Undersköterska/Skötare till Boende med Socialt Stöd
- Verksamhetsledare IT-enheten
- Planeringschef samhällsbyggnadsförvaltningen
- Undersköterska för arbete på Solkattens korttidsboende/fritids
- Biståndshandläggare till Biståndsenheten
- Elevassistent till elev i förberedelseklass Hedskolan
- Lärare i trä- och metallslöjd till Hedskolan
- Speciallärare/Specialpedagog alt. Grundskollärare vid Malmstaskolan
- Enhetschef till Äldreomsorgen Vård- och omsorgsboende Forsgläntan
- Läs mer på www.gellivare.se/lediga-jobb

Gällivare kommun ska bli mer jämställt

Kommunfullmäktige har beslutat att anta den europeiska deklARATIONEN för jämställdhet. Beslutet innebär att kommunen offentligt tar ställning för principen att jämställdhet ska råda mellan kvinnor och män inom sina verksamhetsområden. Kommunen förbinder sig också till åtaganden enligt deklARATIONEN för att uppnå jämställdhetsintegrerade verksamheter.

Processledarna för jämställdhetsarbetet är folkhälsostrategen Catharina Gustafsson och kvalitetsledaren Tim Zedig. Till sin hjälp har de en arbetsgrupp som stödjer arbetet ute på förvaltningarna.

Deklarationens avsikt

är att se till att diskrimineringslagstiftningen följs och att principer reglerade i internationella avtal omsätts i praktiken på lokal och regional nivå, genom att integrera ett jämställdhetsperspektiv i alla verksamheter.

Ökad insikt för att uppnå önskad avsikt

Arbetet med jämställdhet har införts i kommunens styrsystem för att på så vis tydligare kunna fungera som underlag och ledning för politiska beslut och som ett styrdokument för de kommunala förvaltningarnas arbete. För att kunna nå det övergripande målet, att Gällivare kommun ska vara jämställdhetsintegrerat, behövs det utbildningsinsatser för politiker, chefer och medarbetare. Kommunstyrelsen, förvaltningscheferna och andra nyckelpersoner inom kommunen kommer att gå en första omgång med utbildningar om jämställdhet under hösten. Målet är att alla anställda i kommunen ska få någon form av utbildning i jämställdhet.

Jämställdhet har både en kvantitativ och en kvalitativ aspekt. Kvantitativ jämställdhet innebär en jämn fördelning mellan kvinnor och män inom alla områden. Kvalitativ jämställdhet innebär att både kvinnors och mäns kunskaper, erfarenheter och värderingar tas tillvara och får berika och påverka utvecklingen.

Vår värdegrund

Mångfald –

Vi ser olikhetens styrka och möjlighet i verksamheten, i organisationen och i samhället. Vårt bemötande ska präglas av respekt för varandra.

Effektivitet –

Vi ger rätt service, till rätt kvalitet med ansvarsfullt utnyttjande av våra resurser.

Nyskapande –

Vi är innovativa och alla vågar tänka nytt.

Attraktivitet –

Ett mångkulturellt samhälle i naturskön miljö med en infrastruktur som erbjuder närhet till arbete, service och fritid.

På nästa uppslag kan du läsa om några bra exempel

Mång- fald



Ida Semrén, kvinnlig brandman i en mansdominerad arbetsmiljö.

Gällivares första kvinnliga brandman

Ida Semrén är den första kvinnliga tillsvidareanställda brandmannen i Gällivare. Efter att ha omskolat sig från sjukgymnast har Ida hittat hem.

Efter fem år som sjukgymnast kände Ida Semrén att det inte var rätt yrke för henne. Hon fick upp ögonen för vad ett arbete som brandman innebär, sökte brandmansutbildning och läste två år på distans. Redan efter en termin på utbildningen fick Ida ett sommarvikariat i Luleå. Efter totalt sex år på olika vikariat har hon nu fått tillsvidareanställning i Gällivare.

- Min före detta sväger som är brandman tyckte att det skulle passa för mig. Och när han berättade vad de egentligen gör och vad jobbet innebär tyckte jag det lät spännande och roligt. Innan visste jag bara att en brandman släckte bränder inte så mycket mer, förklarar Ida.

För att locka fler till yrket kommer det att ordnas prova på-dagar under hösten/vintern. En av dessa dagar kommer att vara riktad till kvinnor. Här får man chansen att se vad yrket innebär och vilka fysiska tester som ska genomföras för att senare få ett sommarvikariat.

- Det är ett traditionellt mansyrke så många tänker nog inte ens på det som en möjlighet. Men får fler veta vad som krävs tror jag att fler tjejer kommer att söka, säger Ida. Att känna att man fyller en viktig funktion och att ingen dag är den andra lik är några av fördelarna med jobbet om man frågar Ida.

- Det blir aldrig enformigt, jag behöver inte sitta still och jag vet inte vad som kommer att hända under arbetsdagen. Det är det bästa jobbet man kan ha, avslutar Ida.

Effek- tivitet



Antero Ijäs, förvaltningschef på Miljö- och byggförvaltningen.

Miljö och bygg effektiviserar

Handläggningstiden för bygglov som tidigare var cirka 60 dagar är nu nere på sex till tio dagar. En utökad dialog med den sökande och större tillgänglighet är viktiga pusselbitar i ett fortgående förbättringsarbete. Miljö- och byggförvaltningen väljer att se möjligheter istället för hinder.

- Vi har sett över alla våra rutiner och gått igenom hela processen för bygglov och idag jobbar vi dessutom digitalt. Du kan nu logga in med ditt BankID och söka bygglov direkt på nätet och det har blivit en succé, förklarar Antero Ijäs, förvaltningschef.

Förvaltningen har genomfört en omorganisation för att tillmötesgå kraven och önskemål från medborgare och exploatörer. Till exempel finns det nu byggnadsinspektörer som följer ärendet från ax till limpa.

- Vi har jobbat fram lösningar för större exploatörer så vi inte blir en flaskhals i samhällsomvandlingen, säger Antero.

Oförändrade taxor 2016

Snabb och effektiv handläggning blir också billigare. Ett konkret resultat är till exempel att avgifterna för plan- och bygglov samt tillsyn enligt miljöbalken, inte höjs inför 2016.

Nöjda kunder

Sveriges kommuner och landsting har gjort en servicemätning av kommunens myndighetsutövande gentemot företag. Gällivare kommuns totala Nöjd-Kund-Index (NKI) ligger över genomsnittet i landet. Och bästa betyg bland myndighetsområden får bygglov där Gällivare hamnade på plats 13 av 193 deltagande kommuner. Gällivare hade dessutom störst ökning av resultat inom bygglov. Även miljö- och hälsoskydd går kraftigt framåt i mätningen och hamnar på plats 43, vilket också är ett mycket bra resultat.

- En viktig del är att vi har trevligt på jobbet och gör det här tillsammans hela förvaltningen. Teamkänsla är ett viktigt honnörsord i vårt arbetet, avslutar Antero.

Nyska- pande



Maria Andersson, enhetschef bemanningsenheten på socialförvaltningen, tillsammans med vinnaren Helena Kuhmunen.

Attrak- tivet



Maria Sätterqvist, IN-Gällivare, deltog i rekryteringsmässan i Luleå 2012. Foto: Anna Holmberg/Favör

Vi behöver dig!

Efter att den interna kontrollgruppen på socialförvaltningens bemanningsenhet konstaterat att nya grepp behövs för att täcka behovet av sommarvikarier kläcktes idén med en tävling för allmänheten. På Gällivares Facebook-sida kunde man sedan läsa mängder med motiveringar till varför man ska söka jobb inom äldre- och handikappomsorgen. Helena Kuhmunen skrev den vinnande förslaget och vann därmed en cykel.

Tävlingen nådde över 9000 personer och långt över 1000 personer interagerade på något sätt genom att gilla inlägget, kommentera eller dela det vidare på Facebook.

Helenas motivering löd:

"I Gällivare finns inte bara malm och oändliga vidder. Det är en kommun med så mycket mer att ge. Här kan man liksom vara sig själv. Ålskar du veteranbilar, idrott, naturupplevelser, konst, litteratur och ja 'you name it', så finns det nästan garanterat nån mer som gillar samma lika. Välkommen till härliga Gällivare, just du behövs här!"

Juryen tyckte att Helena i sin motivering lyckats beskriva bredden av vad Gällivare har att erbjuda och samtidigt fått med det viktigaste av allt: "här kan man liksom vara sig själv". Helena som är relativt nyinflyttad blev tipsad om tävlingen i jakten på jobb till sin bonusdotter. Friskt vågat hälften vunnet tänkte hon och lämnade sin motivering, vann sedan en cykel och dessutom fick dottern jobb inom äldre- och handikappomsorgen.

Rekrytering på mässor

Gällivare kommun arbetar på många olika sätt med rekrytering, bland annat på olika mässor. Dels för att täcka in behovet av specifika kompetenser som behövs för samhällsomvandlingen, men också för att ta höjd inför pensionsavgångar.

Det behövs nya grepp för att locka nya medarbetare till vår arktiska småstad. Medarbetare inom de områden där kommunen har ett rekryteringsbehov har tillsammans med personalenheten och IN Gällivare inflyttningsservice deltagit på ett antal rekryteringsmässor.

-De bästa ambassadörerna är våra medarbetare, därför har det varit viktigt att ha med dem, förklarar Maria Karlsson, arbetsmiljö- och kompetensutvecklare på personalenheten.

Det är många kommuner som står inför stora rekryteringsbehov. Därför är det viktigt att knyta kontakt med studenter innan de ska ut i arbetslivet.

-På universiteten får vi en personlig kontakt med studenterna och kan i ett tidigt skede visa fördelarna med att välja Gällivare istället för någon annan kommun, säger Maria. Det finns många fördelar med att bo och leva i Gällivare. Trevliga människor, vacker natur och närhet. Här är avstånd till arbete, service och fritid sällan mer än 10 minuter.

- Ett badkar fullt med pengar symboliserade att Gällivare har bland de högsta medellönerna i landet. Och oavsett var du jobbar inom kommunen så kommer du att få möta samhällsomvandlingen på nära håll vilket i sig är unikt, avslutar Maria.

Nyanställda



*Bo-Göran Bäckfors
Projektchef
Samhällsbyggnadsförv.*

*Anneli Silverhav
Nämndsekreterare
Kommunledningsförv.*



*Anna Carlsson Mathiasson
Anhörigkonsulent
Socialförvaltningen*

*Kenny Yngström
Socialsekreterare
Socialförvaltningen*



*Josefina Kleiman
Socialsekreterare
Socialförvaltningen*

*Rolf Wennebjörk
Förvaltningschef
Barn-, utbildning o kulturförv.*



Vad är ditt drömjobb?

Peter Ormalm, Gällivare

- Ett arbete där jag kan uttrycka min kreativitet via olika medier, där gränserna mellan hobby och arbetsliv suddas ut.



Elenor Larsson, Malmberget

- Ett kreativt och socialt arbete och för tillfället har jag ett sådant på Gällivare museum.



Lena Söderberg, Gällivare

- Jag har redan mitt drömjobb, jag bygger utställningar på Gällivare museum. Jag älskar konst!



Sara Åhult, Gällivare

- Jag skulle gärna vilja jobba med hästar.



Emma Rosenling, Gällivare

- Jag vill bli lärare på mellanstadiet.



Jonatan Larsson, Gällivare

- Jag vill bli sångartist. Jag gillar all slags ny musik som hiphop och Ariana Grande.



Hockeyproffset på hemmaplan

23-årige Petter Granberg från Gällivare jobbar som hockeyproffs i Kanada. Men hur går man från knattehockey i Malmbergets AIF till att spela i NHL-laget Toronto Maple Leafs?

Petter Granberg växte upp i Gällivare och började spela i Malmbergets AIF (MAIF) när han var ungefär fem år gammal. Några av hans kompisar och två äldre bröder spelade redan vilket nog var anledningen till varför han började.

- Jag provade även på andra idrotter i mina yngre dagar som brottning, tennis, handboll, skidåkning på Dundret och fotboll under sommarperioden. Att spela hockey, eller snarare stappla omkring på isen, började jag med ungefär vid fem års ålder ute på Hedskolans is. Och det var hockeyn jag fastnade för, berättar Petter.

Resan fortsatte via Skellefteå där han spelade i några år innan han för två år sedan packade väskan och reste över till Toronto för att spela.

- Det har varit en lång väg. Min tid i Skellefteå och framförallt Malmberget har hjälpt mig att bli den spelare jag är idag. Jag vill rikta ett tack till mina tidigare tränare i Skellefteå och min dåvarande tränare i MAIF, Tomas Frölin, som har betytt mycket för mig och min utveckling, säger Petter.



Drömmen att någon dag spela i NHL har nog alltid funnits berättar Petter. Hela vägen från tiden i MAIF och under åren i Skellefteå.

- Men trots allt är det först på senare år som jag har insett att steget inte var så långt borta, förklarar Petter. Under säsongen i Toronto blir det väldigt många matcher och därav färre träningar jämfört med tiden hemma i Sverige. De dagar de inte har match körs ofta någon form av styrketräning innan de kliver på för sitt vanliga ispass. Men de försöker även att vila en dag i veckan för att kunna återhämta sig och göra sig redo för nästa vecka.

- Sommarträningen är grunden till vad man orkar och kan prestera senare under säsongen. Det är under den här perioden som man tränar som hårdast. Två gånger per dag måndag till fredag och ofta ett träningspass igen på söndag, säger Petter. Naturen och friheten är något Petter uppskattar med Gällivare.

- Jag brukar ta mig upp till Gällivare några svängar under sommaren när jag är hemma i Sverige. Det blir tyvärr inte alltför ofta. Jag har en del vänner och familj här som jag försöker träffa när jag väl kommer upp. Det var trots allt i Gällivare jag växte upp och det kommer alltid att finnas där för mig, avslutar Petter.

Fakta

Namn: Petter Granberg

Ålder: 23

Sport: Ishockey

Styrka: Som spelare är jag en pålitlig defensiv back som spelar enkelt med ett bra förstapass och är helt enkelt tuff att spela emot.

Svagheter: Jag är inte den spelare som gör speciellt många poäng under en säsong. Så det offensiva spelet är något jag kan jobba med.

Byggstart för Strandvillan



I juni sattes grävskopan i backen för bygget av ett nytt boende för socialt stöd i Gällivare. Byggnaden som får namnet Strandvillan ska uppföras på Forsgårdsområdet intill Vassara älv.

Det nya huset ersätter Älvbacka och Holkens boende och ska inrymma 14 lägenheter i markplan, varav två blir handikappanpassade. Det kommer också att finnas gemensamma utrymmen där de boende kan laga mat tillsammans eller bara koppla av och umgås.

- Vi går från spaden i backen till grävskopan i marken för att få lite fart i samhällsomvandlingen. Det är fantastiskt roligt att bygget har satt igång. De boende får fina lägenheter, gemensamhetsutrymmen och en utemiljö som stimulerar till aktivitet. Hela området kommer att bli väldigt fint med nytt boende både för socialt stöd, äldreboende och bostäder. Det blir även ett nytt rekreationsstråk längs älven, säger Jeanette Wäppling, kommunalråd.

Framtid Gällivare berättar om vad som är på gång

Nästa år byggs nya lägenheter på Forsgårdsområdet. BoKlok bygger cirka 35 av totalt 100 lägenheter. Ytterligare en entreprenör utses under hösten. BoKlok är dessutom intresserade av att bygga fler bostäder där kommunparkeringen är en av de tilltänkta platserna.

Detaljplanen för södra Repisvaara planeras bli antagen i kommunfullmäktige under hösten. Området planläggs i två etapper där den första innefattar upp till 380 bostäder i olika bostadstyper. Totalt planeras det för cirka 600 bostäder i området.

Top Bostäder planerar för 22 nya lägenheter i närheten av Strömgatan och Kyrkstugugatan i centrala Gällivare. Detaljplanen har vunnit laga kraft. Därtill planeras det för fler lägenheter i området kring Statoil.

- Bygget av vård- och omsorgsboendet Forsgläntan påbörjades förra hösten och nu har bygget av boendet för socialt stöd startat. Dessutom blir det cirka 100 lägenheter i området där BoKlok kommer att disponera ungefär 35 lägenheter och där vi utser ytterligare en entreprenör under hösten. Det blir väldigt attraktiva bostäder vid Vassara älv och totalt sett ett fint område med blandade åldrar, säger Ulf Hedman, chef samhällsbyggnadsförvaltningen.

Nåiden Bygg AB är utsedd till generalentreprenör och beräknad inflyttning är i oktober 2016. Den totala projektkostnaden beräknas till 47 MSEK.

- Det är väldigt roligt med ett till projekt i Gällivare förutom vård- och omsorgsboendet som vi också bygger. Markarbetena har startat och i augusti påbörjades bygget. Vi kommer att ha 15 heltidsanställda knutna till projektet under ett års tid, säger Jens Fredriksson, arbetschef, Nåiden Bygg AB.

Attract - attraktiva, hållbara livsmiljöer i kallt klimat, är ett forskningsprojekt som drivs av LTU i samverkan mellan företag, Gällivare och Kiruna kommun. Ett markanvisningsavtal tas nu fram för att TN Bygg & Fastighets AB ska kunna bygga ett lågenergihus utifrån ett nytt byggsystem i vad som kallas "Hållbarhetens hus". Totalt handlar det om nio till tolv lägenheter.

Dessutom för kommunen diskussioner med ett flertal exploatörer som visat intresse för att bygga bostäder i Gällivare.

Om allt går som det ska antas detaljplanen för is-arenan av kommunfullmäktige i oktober. Förhoppningen är i skrivande stund att bygget kommer igång efter årsskiftet.

Förslag på placeringar och storlek på en ny friidrottsarena har tagits fram och beslut kring detta tas längre fram i höst.



Från vänster: Sofie Rynbäck/Planarkitekt, Christina Eneris/Exploateringsingenjör, Per-Anders Perttu/GIS-samordnare, Ulla-Britt Larsson/Plan- och markhandläggare, Marcus Zetterqvist/Trafikplanerare, Christer Larsson/Arkitekt. Saknas på bild Liza Yngström/Samhällsplanerare.

Samhällsbyggnadsförvaltningen består av en projekt- och en planeringsavdelning samt en stab. Planeringsavdelningen ansvarar för den fysiska planeringen av kommunens mark- och vattenområden. Här har man också hand om kommunens markinnehav, exploateringsfrågor, gestaltungsprogram för olika områden, detalj- och översiktsplanering samt utredningar om exempelvis trafik- och parkeringsfrågor.

Noggrann planering skapar förutsättningar för att kunna flytta ett samhälle till ett annat vilket samhällsomvandlingen innebär. I arbetet med att ta fram nya detaljplaner följer planeringsavdelningen olika projekt från första skissen fram till ett genomförande. Det är viktigt att vara med i hela processen för att se till att kommunens visioner och planer följer med hela vägen.

Vad är en detaljplan?

En detaljplan reglerar markanvändningen i kommunen. När till exempel ett nytt bostadsområde ska byggas planeras det bland annat för hur vägar ska gå, var bebyggelsen ska placeras och i vissa fall hur den ska utformas. Man tittar också på service i närområdet och tillgång till natur och rekreation. Ett exempel är Forsgläntan som ska bli Gällivares nya vård- och omsorgsboende där det också blir ett boende för socialt stöd och nya lägenheter ska byggas. Här var det viktigt att se helheten, hur man ska behålla stråket vid älven och hur vägar ska gå så att alla delar i det nya området fungerar ihop.

I planprocessen handlar det om att väga allmänna intressen mot enskilda för att få en bra helhetslösning. Vad vill exploitören i relation till andra intressenter?

Här tar man hänsyn till exempelvis statliga, privata, föreningars och andra myndigheters intressen. Det går lätt om alla är med och drar åt samma håll men blir givetvis svårt om alla har olika målbilder och intressen kolliderar. Det är jätteviktigt att alla berörda får möjlighet att vara delaktiga och ha inflytande när kommunen upprättar en detaljplan. Medborgarna är självklart en viktig del i processen.

I och med samhällsomvandlingsprocessen finns det goda möjligheter att synergieffekter skapas i ett samhälle som fungerar väl. Som är estetiskt tilltalande med ökad närhet till handel, service och offentliga lokaler utan att bygga bort de kvaliteter som finns idag. Hur vi vistas i det offentliga rummet ser kanske helt annorlunda ut i framtiden. Det finns fantastiska förutsättningar för det nya Gällivare, ett samhälle i stor förändring och under utveckling.



Varje onsdag i Anhöriglokalen på Enens servicehus serveras lunch. Denna onsdag blev gästerna Annikki Stålnacke och Hilma Vikman serverade av Sveriges brottarelit. Från v i bild: Sofia Mattsson, Robert Rosengren, Timmy Wideheim, Johanna Mattsson, Zackarias Tallroth.

Lunch med guldkant

Anhörigcentret Ljusglimten på Enens servicehus vänder sig till anhöriga och de som stödjer en närstående i det egna hemmet eller på ett särskilt boende. Varje onsdag serveras det lunch och den här gången var Sveriges brottarelit på plats för att servera gästerna.

- Vi har varit där flera gånger och känner många som kommer dit så det var bara roligt. Det blev en dag med många skratt och en nyttig erfarenhet för oss, förklarar Sofia Mattsson.

För att besöka Ljusglimten behöver man inte ha något speciellt ärende. Här kan anhöriga umgås, kanske bara dricka en kopp kaffe eller få en pratstund med andra i liknande livssituation och känna gemenskap.

- Vi får höra många berättelser när vi kommer hit. Vad vi än har att berätta så har de något värre att komma med. De har ju levt längre och ser på livet på ett annat sätt. Det gör att man själv får ett annat perspektiv. Vad som än har hänt går livet vidare, avslutar Sofia.

Säsongen har nyligen avslutats för brottarna och efter några veckors paus drar nu träningen igång igen. Just nu är det mycket i Dundretbackarna och tränar för att vara i toppform till nästa stora tävling.



- Det är uppskattat och kul, diplomerna haglar inte så tätt, sist var 1965 när jag tog simborgarmärket i Soutujärvi för 50 år sedan, säger Lars Dyrind.

Grattis Lars!

2007 instiftade Svenska Teknik&Designföretagen i Norrbotten beställarpriset "Fyren". Ett pris för att uppmärksamma och premiera beställare eller andra personer som främjat utvecklingen av branschen i länet.

"Fyren" 2014 gick till Lars Dyrind, VA/Avfallsplanerare, på service- och teknikförvaltningen med motiveringen:

Lars utövar sin tjänst på ett oerhört kompetent och prestigelöst sätt med ett helikopterperspektiv som gynnar samhällsutvecklingen och medborgarna i Gällivare kommun.

Lars har även ett sällsynt skarpsinne för nya och innovativa lösningar i planeringsskedet och antar gärna tekniska utmaningar för det framtida Gällivare. Med sin djupa erfarenhet och breda kompetens är Lars en mycket respekterad och uppskattad beställare.

En riktigt bra motivering tycker Kommunbladets redaktion som gratulerar.



Från vänster: Agnetha Larsson/Bygginspektör, Roger Wanhainen/Miljöinspektör, Minna Vesa/Miljöinspektör, Antero Ijäs/Förvaltningschef, Ann-Sofi Johansson/Assistent, Matilda Abrahamsson/Miljöinspektör, Börje Nilsson/Miljö- och bygginspektör, Caroline Blind/Miljöinspektör, Jens Persäter/Bygginspektör, Jennifer Lundbäck/Miljöinspektör, Annika Forsmo/Bygglovsassistent. Saknas på bild: Helena Olofsson/Miljöinspektör.

På miljö- och byggförvaltningen granskas ansökningar om bygglov för både ny-, till- och ombyggnationer samt andra förändringar i och omkring ditt hus.

Utöver detta har förvaltningen ansvar för tillsyn inom bland annat miljöskydd, hälsoskydd, smittskydd, livsmedel, dricksvatten, djurskydd och renhållning/avfall.

Miljöfrågor kan bli aktuella för dig t ex vid

- installation av en värmepump,
- uppstartandet av en bilverkstad,
- anläggande av enskilt avlopp m.m.

Hälsoskyddsfrågor kan uppstå vid t ex

- uppstartandet av en hudvårdsklinik,
- om du tänker skaffa en häst,
- radonhalter i hus m.m.

Livsmedelsfrågor kan vara aktuella om du

- bakar/tillagar mat som du säljer,
- tänker öppna ett café,
- råkar ut för en matförgiftning m.m.

OVK – obligatorisk ventilationskontroll

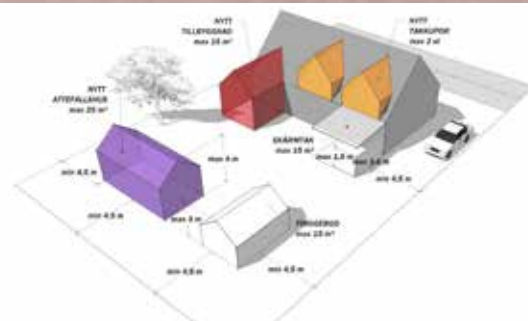
En OVK ska göras regelbundet i de flesta byggnader. Syftet är att kontrollera om inomhusklimatet är bra, ventilationssystemen fungerar och hur man eventuellt kan få ner energiåtgången.

Oavsett vem som nyttjar byggnaden så är det alltid fastighetsägare som ansvarar för att kontrollen utförs. En OVK ska utföras med ett visst intervall (3-6 år) beroende på verksamhet och ventilationssystem.

Krav på funktionskontroll omfattar inte en- och tvåbostadshus samt industribyggnader, men om det finns personalutrymmen i en industribyggnad ska dessa kontrolleras. Det ska vara en sakkunnig och certifierad OVK-kontrollant som utför besiktningen.

Funktionskontrollanten protokollför besiktningen och skickar sedan ett exemplar till fastighetsägare och ett till kommunens miljö- och byggnämnd. Besiktningsmannen ska även upprätta ett intyg som ska anslås på synlig plats i byggnaden.

Läs mer på www.boverket.se



Attefallshus

Anmälan och startbesked krävs innan byggstart. Anmälan ska innehålla:

- Anmälningsblankett
- Plan- och fasadritning
- Situationsplan med angivna mått mellan byggnad och tomtgräns
- Grannens medgivande skriftligt om man bygger närmre än 4,5 meter från tomtgräns
- Enklare teknisk beskrivning

Det är viktigt att du skickar in alla handlingar med anmälan. Om kompletterande handlingar måste begäras in kan det innebära att handläggningen drar ut på tiden.

Ansök om bygglov via webben

[www.gellivare.se/Kommun & Samhälle](http://www.gellivare.se/Kommun%20&%20Samh%C3%A4lle)

Gå till mittbygge.se



Kommunbladet följde sommarens cykellopp,
se bildreportage på följande sidor.

Broarna runt - Linasvängen - Gruvorna runt



Broarna runt



LO-facken i Gällivare arrangerar LO-trampen, en cirka 22 km lång sträcka. Man cyklar broarna runt med start vid sjön Nuolajärvi med ett stopp vid Stenbron, där det bjuds på facklig information, korv, saft och kaffe.

Alla deltagare fick i år även en lott med chans att vinna fina priser.

Detta för att höja medlemsnyttan och stimulera till aktivitet som främjar folkhälsan, berättar Claes Danell, ordförande för LO-facken i Gällivare.

- I år hade vi otur med vädret. Men trots spöregn deltog nästan 90 cyklister som visade en vilja av stål för att ta sig "Broarna runt", säger Claes.

Arrangören riktar ett stort tack till alla som cyklade och alla som bidrog till årets aktivitet.



Linassvängen



Linassvängen är en 87 km lång runda på asfalt. Man kör ett varv och går i mål på samma plats som man startade. Starta kan man göra i Dokkas, Ullatti eller i Hakkas, men i princip var som helst efter banan.

På start- och målplatsernas kontroller serverades i år chili con carne i Dokkas, fil och flingor i Ullatti och soppa med smörgås i Hakkas. Dessutom bjöds deltagarna på kolv och dryck med mera på rastplatserna i Martinvaara, Rautakoski och Björkberget.

- I år deltog cirka 110 cyklister och faktiskt några rullskidåkare. Det är Linassvängskommittén som arrangerar loppet. I kommittén ingår representanter från ALNC (Arthur Leidgren natur center), Ullatti IF, Yrttivaara IS och Hakkas Golf. Arrangören tackar alla sponsorer för bidrag till årets Linassväng, som var det 42:a i ordningen, berättar Bo Carlsson, ordf i Linassvängskommittén.

Linassvängen ingår i Gällivareklassikern och om du missat loppet kan du anmäla dig i efterhand och cykla när det passar dig.





Gruvorna runt



Starten gick från Vassaratorget och vidare ut ur samhället längs E10:an till Aitik-kontrollen vid Aitikvägskälet. Där vände sträckan tillbaka längs E10:an mot Kirunavägen - Flygplatsvägen - Kullevägen till LKAB-kontrollen i Koskullskulle. Cykelturen gick vidare längs Mellanvägen till Malmberget och därifrån till Vintervägen tillbaka till Gällivare centrum.

-117 cyklister antog utmaningen. Arrangören Friluftsfrämjandet tackar sina sponsorer som bjöd på varmkorv med bröd, kaffe, festis, kakor och godis samt stod för prisutdelningen.

Nästa år firar cykeln 200 år, tillägger Linda Smedman, Friluftsfrämjandet.



Extremcyklisten



David Viltok tävlar i freestyle mountainbike, extremcykling på hög nivå. Det betyder att han susar ner för berg eller där olika hopp och trick poängsätts i grenar som dirt jump och slopestyle.

David har sedan han var liten haft svårt att sitta stilla och har testat en rad olika sporter innan han upptäckte att det var extra roligt att göra hopp och trick med cykel.

- Jag och min kusin provade bland annat skateboard innan vi testade att börja hoppa med cykel. Ju fler hopp vi klarade desto mer inspiration fick jag att fortsätta, berättar David.

Lång vintersäsong

Det är inte så många som kör freestyle mountainbike i Gällivare och David är den ende som satsar på tävling på hög nivå. Men inomhus-säsongen är lång och en foam pit inomhus behövs för att kunna träna på vintern.



- För att vara på topp måste man cykla varje dag så nu behöver jag ett träningsställe. Jag behöver folk att cykla med också både för inspiration och för att utvecklas. Och finns rätt utrustning börjar fler att köra. Det vore kul att få fler unga att börja, lär man andra så lär man sig själv också, förklarar David.

Att bli bäst är inte allt men drömmen är att kunna leva på sporten driver honom framåt. Och trots att de bästa förutsättningarna inte finns för att utöva sporten så är David fast besluten att stanna i Gällivare.

- Jag har rest väldigt mycket och ju mer jag reser desto mer uppskattar jag Gällivare. Det finns någonting speciellt här, kanske är det naturen... Och det är lätt att leva här, avslutar David.

Fakta

Namn: David Viltok

Ålder: 23 år

Sport: Freestyle mountainbike

Styrka: Viljestark och vägrar att ge upp.

Svaghet: Blir nervös på tävlingar.



Gällivares mat festival

NUNISPARKEN 22 AUG 2015

Matfestival gav mersmak

Gällivares matfestival lockade 650 besökare till Nunisparken. I strålande solsken bjöd kändiskockarna Alexandra Zazzi och Sigrid Bárány på matinspiration, smakprovning och kockduell.



Stefan Ovrell, ICA och Staffan Bröske, Gällivare sportklubb.



Under dagen kunde besökarna äta god mat, ta del av föreläsning om kost och träning och på salutorget fanns försäljning, demonstrationer, matinspiratörer, producenter och handlare på plats. Simon Lundmarks trio stod för lokal musikunderhållning.

Festivalen arrangerades av Gällivare sportklubb och ICA Kvantum som utlovar ett utökat program och fler utställare, när matfestivalen återkommer i augusti nästa år.



Nilivaara Idrottssällskap 70-årsjubilerar i år. Det firades med en löparfest lördag 13 juni när Niliterrängen arrangerades för 34:e gången.

Loppen är uppdelade i 800 meter, 1,5 km, 3 km, 5 km och 10 km.

För femte året arrangerades Lapplands Långlopp, den härliga utmaningen på 30 km som varje år lockar deltagare från när och fjärran. I år fullföljde 135 löpare tävlingarna. Deltagarrekordet är från 2013 då 162 personer var med och sprang. Förhoppningen är att minst 200 löpare ska ta chansen 2016 då tävlingen 35-årsjubilerar.

Foto:Joakim Magnusson



Starten går för Lapplands Långlopp



Entusiastiska 800-meterslöpare



En långväga löpargäst är Nikolaus Oberlee, 75 år, som deltog i Lapplands Långlopp för tredje året i rad. Han trivs i Nilivaaraskogarna och tävlar för AAC Fairbanks Alaska men är bosatt i Tyskland.

70-årsjubileum
med löparfest!

Nilivaallens
Fritidsområde

Välkommen till
Niliterrängen
34 år

Terränglopp i Soutujärvibygden

Efter att projektet Landsbygd i centrum avslutats fortsätter Landsbygdsviljorna arbetet på egen hand. Det visar Soutujärvibygden bland annat genom att anordna en välbesökt och uppskattad terrängstafett som gick från Avvakko eller Skaulo till Lappeasuando.

För att finansiera välkomstskyltar till bygden kläcktes idén med ett arrangemang av något slag. Det hela resulterade i terränglopp där man tävlade i lag eller individuellt i cykling, löpning och rodd över hel- eller halvmaratondistanser. Cirka 40 deltagare deltog i det lyckade arrangemanget som återkommer nästa år igen.



Cruising - Byarna runt

Under nationaldagen körde Mixing Town Cruisers byarna runt. Turen gick från Gällivare vidare till Hakkas, Satter, Ullatti, Dokkas och Leipojärvi. Cirka 300 bil- och motorcykelentusiaster deltog under dagen. I år samlades över 7 000 kronor in och intäkterna gick oavkortat till kvinnojouren Nike.



Öppettider

KAVAHEDENS ÅVC, tel: 0970-18985

Måndag - torsdag	07.30 - 15.30
Fredag	07.30 - 14.30
Tisdagkvällar	15.30 - 18.30

BYARNAS ÅTERVINNINGSCENTRALER, se miljökalendern.

ÅTERVINNINGSMARKNADEN Alltinget, tel: 0970-18846

Hjortronet, Oljevägen i Gällivare.

Måndag-Torsdag	10.00 - 16.00
Fredag	10.00 - 15.00
Fredag 30/10	Stängt
Kvällsöppet: 24/9, 29/10, 26/11	10.00 - 18.00

GÄLLIVARE BIBLIOTEK, tel: 0970-18163

Måndag-Onsdag	10.00 - 19.00
Torsdag	10.00 - 16.00
Fredag	12.00 - 16.00
Lördag (okt-mars)	11.00 - 14.00

MALMBERGETS BIBLIOTEK, tel: 0970-18171

Måndag - Torsdag	10.00 - 12.00, 13.00 - 15.00
------------------	------------------------------

GÄLLIVARE MUSEUM, tel: 0970-18692

Måndag - fredag	11.00 - 15.30
Lördag	12.00 - 14.00

STACKEN, tel: 0970-16082

Måndag - onsdag	15.00 - 21.00
Torsdag	Stängt
Fredag	15.00 - 23.00
Lördag	18.00 - 23.00
Söndag	Stängt

SJÖPARKSBADET, 18671

Måndag - onsdag	11.00 - 20.00
Torsdag	11.00 - 19.00
Fredag	11.00 - 20.00
Lördag	11.00 - 15.00
Söndag	Stängt

SPORTHALLEN MALMBERGET, tel: 18677, 070-5546569

Måndag - fredag	08.00 - 22.00
Lördag, söndag	09.10 - 20.00

MALMBERGET SIMHALLEN, tel: 18673, 18674

Måndag - fredag	11.00 - 20.00
Lördag	Stängt
Söndag	13.00 - 17.00

BOWLINGHALLEN, tel: 18678

Måndag - torsdag	11.00 - 20.00
Fredag	11.00 - 19.00
Lördag, söndag	11.00 - 17.00

HAKKAS SIMHALL, tel: 0975-10255

Måndag, onsdag	16.00 - 20.00
Fredag	15.00 - 19.00
(öppet 3 dagar/Vecka)	



Jeanette Wäppling, kommunalråd, Andreas Hinzer, utv.chef och Bernt Wennström, utv.enheten välkomnar Razia Malik, Siam Malik, Meharab Efti Malik, Tasfin Nihad, Tasnim Niloy, Suphanida Ngetongpattana, Gazi Cetin och Yuphin Seetasaeng.

Nya svenska medborgare hälsades välkomna av Gällivare kommun

Gällivares kommunalråd Jeanette Wäppling hade den glädjande uppgiften att hälsa nya svenska medborgare välkomna. Det skedde vid en ceremoni och lunch den 17 juni.

Det har kommit en ny lag som säger att kommunerna ska genomföra en ceremoni för de som har fått nytt svenskt medborgarskap. Gällivare kommun genomförde den uppgiften med en liten ceremoni och diplomutdelning och en efterföljande lunch. Till ceremonin hade cirka 30 personer bjudits in som fått svenskt medborgarskap under det senaste året.

Syftet med lagstiftningen och ceremonin är att högtidligt hålla medborgarskapet och visa dess betydelse. I sitt tal sade kommunalrådet bland annat att medborgarskapet är det viktigaste rättsliga förhållandet mellan medborgarna och staten och att det innebär friheter, rättigheter och skyldigheter. Medborgarskapet är grunden för folkstyrelsen och står för samhörigheten med Sverige.

- Det var ett mycket roligt och viktigt uppdrag och vi hade en trevlig stund tillsammans med de nya svenskarna, säger kommunstyrelsens ordförande Jeanette Wäppling, som genomförde ceremonin tillsammans med utvecklingsenheten.

Ceremonin och lunchen uppskattades av de närvarande nya svenskarna och nästa år kommer de som fått svenskt medborgarskap till och med april 2016 att bjudas in till nästa ceremoni.

EVENEMANG OKT - DEC 2015

www.gellivare.se/Turism/Evenemang

Korridoren Gällivare museum. Konstutställning Martin Isaksson och Åtta årstider Fotoutställning

"Naturpasset" och Cykeltrim" Bergens IF Skaulo-Puoltikasvaara

26/9-4/10 Kulturfestival med tema Landsbygd och Ungdom

1 Tjejkväll Norrskensgallerian kl 19-21

1 Film i Sjukhusets Aula, Gällivare Filmstudio

1-31/12 Simning, Friluftsrådet

8 Film i Sjukhusets Aula, Gällivare Filmstudio

15 Film i Sjukhusets Aula, Gällivare Filmstudio

20 Film i Sjukhusets Aula, Gällivare Filmstudio

24-29/11 Textilutställning Gällivare museum

29 Film i Sjukhusets Aula, Gällivare Filmstudio

30 Halloween fredag Norrskensgallerian kl 10-18

31 Halloween lördag Norrskensgallerian kl 12-16

31 "Kulturdag 1" Skaulo-Puoltikasvaara Folkets Hus

31 Skidpremiär!

Korridoren Gällivare museum. Konstutställning Martin Isaksson och Åtta årstider Fotoutställning

1 Skidpremiär

1 "Kulturdag 2" Skaulo-Puoltikasvaara Folkets Hus

1 Toppstugan på Dundret öppnar för säsongen.

5 Film i Sjukhusets Aula, Gällivare Filmstudio

12 Film i Sjukhusets Aula, Gällivare Filmstudio

19 Film i Sjukhusets Aula, Gällivare Filmstudio

14 Musikcafé i Nattavaara

21-22 Vinterpremiären FIS-tävling Hellnerstadion

22 Bytesmarknad, Friluftsrådet

19-22 Santa Winter Games

26 Julföreställning med Kulturskolans elever kl 19.00

28 "Julmarknad" på Kyrkbacken Soutujärvi kyrka

28 Adventsfest Moskojärvi Bygdegårdsförening

28-29 Byarnas Julmarknad - 1, 2, 3, 4 advent

29 Dansens dag kl 19.00

29 Skyltsöndagsöppet

29 Skyltsöndag Norrskensgallerian kl 12-16

30-7/12 LKABs Konstklubb Lotteriutställning

Korridoren Gällivare museum. Konstutställning Martin Isaksson och Åtta årstider Fotoutställning.

Adventmarknad i Kåkstan 1-4 advent

1-24/12 Julkalendern på Centralskolan Gällivare museum

5 Julbord från kl 16-19 i Vettasjärvi

5 Julmarknad i Nattavaara

5 Hakkas Julmarknad i Hakkas skola

5 Julförsäljning, Hembygdsgården i Nilivaara

5 Alpin skidskola Dundret, v 49-50 Friluftsrådet

6 Dalstugan på Dundret öppnar Friluftsrådet

6 Julbord Nattavaara Hembygdsgården

12-9/1 Kom och se konst du äger - Gällivare museum

13 Luciakonsert med kulturskolans elever kl 18.00

22 Julmässa på Hembygdsområdet

30-31 Polarvinternatt med Kulturhelg. Konsert i Gällivare kyrka samt öppet hus

31 Nyårscruising, MD:s parkering Gve kl 15.00

OKTOBER

NOVEMBER

DECEMBER

Kryssvinnare!



Vinnare i Kommunbladets sommarkryss, nr 2, 2015

- Berry Kurkkio, Gällivare
- Sibylla Oja, Gällivare
- Inga-Lill Johansson, Gällivare
- Marika Stenström, Gällivare
- Britt-Marie Johansson, Luleå
- Aines Glennefors, Gällivare
- Bosse Oskarsson, Dokkas
- Birgit Olsson, Koskullskulle
- Eila Lantto, Gällivare
- Kent Bergman, Koskullskulle

Redaktionen gratulerar alla vinnare!

Nästa nr av Kommunbladet

kommer i december 2015

Har du tips eller synpunkter om Kommunbladet kan du skriva till:

post@gallivare.se eller Kommunledningskontoret, Informationsenheten, 982 81 Gällivare

Kommunbladets redaktion

VIKTIGA NUMMER

I nödsituation	Ring 112
Sjukvårdsrådgivningen	Ring 1177
Ambulans i icke brådskande fall	0920-22 02 75
Räddningstjänst	551 65
Sotningsväsendet	0980-100 11
Felanmälan	182 13
Ang vatten och avlopp, gator och vägar, kommunens fastigheter	
Risklinjen	020-93 00 00
Om du upptäcker olycksfallsrisker i din omgivning	
Socialjour, efter kontorstid	182 12
Socialtjänsten, dagtid, akut	070-235 77 71
Kommunens växel	180 00
Polisen Gällivare (nationellt nummer)	114 14