

KOMMUNBLAD NR 2 JUNI 2014

GÄLLIVARE

Glad sommar!



Årets verksamhet, sid 12-13
Gällivaregalan, sid 14-15
Landsbygd i Centrum, sid 17-18



Kommunalrådet har ordet

” Mot ljusare tider

I början av maj kom så det förlösande beskedet från högsta förvaltningsdomstolen – inget prövningstillstånd för det överklagade samarbetsavtalet mellan Gällivare kommun och LKAB. Därmed kunde avtalet äntligen vinna laga kraft, drygt två år senare än det var tänkt. I en sådan här process finns inga vinnare, bara förlorare. Inte minst samhällets medborgare som med ökande frustration väntat länge på att samhällsomvandlingen ska komma igång på allvar.

Jag vill samtidigt understryka att den långdragna juridiska prövningen inte inneburit att allt har stått still. Tvärtom så har kommunens politiker och tjänstemän oförtrutet jobbat vidare med alla förberedelser som varit möjliga. Allt i väntan på att hjulen kan börja rulla snabbare, och nu är vi där.

Politisk enighet

Den 10 april 2012 fattade kommunfullmäktige det historiska beslutet att teckna samarbetsavtalet med LKAB. Ett beslut som präglades av bred politisk enighet. När dessa rader är under tryckning ska ett annat viktigt ärende upp till beslut i kommunstyrelsen. Jag syftar då på ett inriktningsförslag om hur kommunala verksamheter, som avvecklas i Malmberget, ska placeras i Gällivare centrum. Min förhoppning är att även detta principiellt viktiga beslut präglades av bred politisk enighet i positiv riktning.

Dundret på rätt väg

Jag möts av många positiva reaktioner kring vad som sker på Dundret och sällar mig till skaran som upplever att verksamheten uppgraderats. Efter en omtalat bra vintersäsong med många publikdragande aktiviteter kommer det säkert mera. Det känns som att den nya ägarkonstellationen, som till stor del har lokal förankring, är på rätt väg.

Fortsatt uppåt

Även det övriga näringslivet i kommunen går som tåget. Gruvnäringen är förvisso loket men våra lokala företag bidrar starkt till att Gällivare levererar när omvärlden ropar ”mer”. Åk gärna ut mot företagscentrum någon gång och se hur många nya företag som vuxit fram, och fler ska det bli. Och när ni ändå är på gång så tycker jag ni ska ta en sväng till våra nya bostadsområden på mellanområdet, Söderbergs kullar och Apelqvistheden. Jag lovar att det är en positiv upplevelse.

Fortsatt neråt

De senaste siffrorna för arbetsmarknaden i Gällivare är verkligen glädjande. Den öppna arbetslösheten i åldern 18-24 år är nu nere på 2,7%. Det ska jämföras med länet som ligger på 3,7% och för riket 4,5%. Även för åldern 16-64 år ligger siffran på 2,7% och klart under länet och riket.

En spännande höst

En mängd nya flerbostadsområden är på gång runt om i Gällivare. Jag hoppas innerligt att några av dem snart får praktiska och juridiska möjligheter att börja bygga. Lite längre fram väntar invigning av Laponia visitors center i den nyrenoverade järnvägsstationen och naturrummet ”Snöfällan” i Stora Sjöfallet.

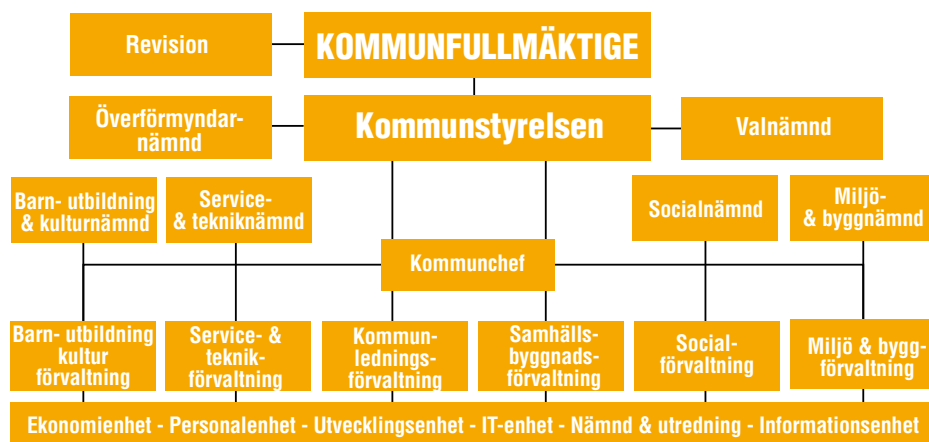
Det blir verkligen en spännande höst att se fram emot. Men först ska vi ha lite avkoppling och förhoppningsvis många soliga dagar.

Jag ber att få önska alla bofasta, nyinflyttade och besökare en riktigt skön sommar!

Tommy Nyström, kommunalråd

GÄLLIVARE-

Kommunens organisation i helhet



Sammanträden juli - sep 2014

Nämnd	Stopp	Dag	Tid	Plats
Kommunfullmäktige		18 aug	13.00	
		29 sep	13.00	
Kommunstyrelsen		11 aug	10.00	Kommunhuset
		8 sep	10.00	
		22 sep	10.00	
Service- och tekniknämnd		9 sep	09.00	Kommunhuset
Miljö- och byggnämnd		28 aug	09.30	Kommunhuset
Barn- utbildning och kulturnämnd		9 sep	10.00	Kommunhuset
		16 sep	10.00	
Socialnämnd		4 sep	10.00	Kommunhuset

I detta nummer

Service- och teknikförvaltningen, sid..... 4	Landsbygd i centrum, sid17-18
Nyanställda, sid 5	Teamwork Hemtjänsten, sid19
Ny VD hos Top Bostäder AB 5	Städskampanjen, sid 20-21
Samhällsbyggnadsförvaltningen, sid ...6-8	"Mitt jobb", sid21
Årsredovisningen i sammandrag, sid.... 9	Sommarkryssat, sid 22
Trygghetsvandringen, sid 9	Öppettider, sid23
Valåret 2014, sid10-11	Face of Gällivare, sid 23
Årets Verksamhet, sid12-13	Kommande arrangemang, sid 24
Gällivaregalan, sid14-15	Balbilder, sid24
Skateboard - longboard, sid 16	

Fakta

www.gellivare.se



GEOGRAFI

- 100 km norr om polcirkeln
- 16 000 kvadratkilometer
- 359 m över havet
- 18 343 invånare 2014-03-31

LANDSBYGD

- 36 byar med ett aktivt Landsbygdsråd

POLITIK

41 ledamöter i kommunfullmäktige
20 kvinnliga ledamöter
20 manliga ledamöter
21 s - 7 v - 7 m - 2 ns - 2 skp - 1 mp -
1 sd (tomt mandat)

Kommunen i siffror 2013

- 1427 tillsvidareanställda
- 1,4 miljarder i omsättning

NETTOKOSTNADER (i milj kr)

Kommunfullmäktige m.fl:	3,9
Kommunstyrelsen:	77,0
Miljö- och byggnämnden:	3,3
LKF:	98,9
Socialnämnden:	429,6
Barn- Utbilning och kulturnämnden:	266,7
Service- och tekniknämnden*:	93,9
Av- och nedskrivningar:	43,0
Totalt:	1 016,4

*) Exkl affärsverksamhet

KOMMUNALA BOLAG

Helägda	TOP bostäder AB Gällivare Energi AB
Delägda	Matlaget i Gällivare AB Malmfältens Kraftverk AB
Övriga	Expandum Inlandsbanan Folkets Husföreningar Lule älvdal Kalix älvdal Råne älvdal IT Norrbotten AB Leader Polaris Länstrafiken m fl

Gällivare kommun

Tfn 0970-18 000 vx, fax 0970-144 51

Postadress: Gällivare kommun, 982 81 Gällivare

Besöksadress: Tingshusgatan 8-10

E-postadress: post@gallivare.se

Hemsida: www.gellivare.se

Ansvarig utgivare: Lennart Johansson

Redaktör: Anders Åhl

Grafisk form: Ulla Vikman

Textproduktion: Monika Nilsson/Monika Skrivare,

Mikaela Östebro, Anders Åhl, Helena Sjöholm/Favör

Reklambyrå.

Omslag: Longboardåkare i Gällivare centrum

Foto: Daniel Olausson där ej annat anges

Tryck: GTC print ab, Luleå



Sommaren är här!

Den korta barmarksperioden är väldigt intensiv för oss på förvaltningen. Tekniska avdelningen arbetar för fullt med gräsklippning, plantering, återställningar samt gräv- och reparationsarbeten. Utöver det pågår och påbörjas en rad olika projekt.

- **Nuolajärvivägen** - ny belysning kommer att monteras.
- **Ullatti och Purnuvaara** - ny belysning kommer att monteras.
- **Övre Heden** - lekparken rustas upp.
- **F.d. OKQ8 vid Porjusvägen** – under avveckling och beräknas vara klart i slutet av juni.
- **Sandviken** - sand har fyllts på och en tillgänglighetsanpassning har gjorts.
- **Andra sidan** – sträckan från Mikkos väg till Barnhemsvägen återställs efter VA-grävningar och kompletteras med ny trottoar och övergångsställen. Arbetet beräknas vara klart månadsskiftet september/oktober.
- **Repisvaara** - VA-ledningar till nya bostadsområden anläggs och ska vara klart våren 2015.
- **Hellnerstadion** – byggstart av ny stadionbyggnad som ska stå klar sommaren 2015.
- **Mariaskolan** - asfaltering av parkeringsplatser samt plantering av buskar och blommor.
- **Sjöparksskolan** - ny hockeyrink för barn och ungdom uppförs.
- **Nya Malmstaskolan** - en multiarena för barn- och ungdom byggs och beräknas vara klart under hösten.

- **Gång-/cykelvägen** mellan järnvägen och Sandviken fylls upp så att sträckan även kan användas under höga vattenflöden. Samtidigt läggs stenar ut för att göra älven mer åtkomlig för strandfiske. En sittrappa kommer också att byggas längs sträckan. Även strandpromenaden längs Vassaraälven får en upprustning.

Tack för att ni bidrar till att hålla Gällivare kommun helt, rent och trivsamt!



Upprustning av skidspår

Service- och fritidsavdelningen har i samarbete med Skogsstyrelsen påbörjat röjning och ny skyltning av kommunens skidspårssträckning. De flesta moment, från stolpe till färdigt uppsatta skyltar, utförs av avdelningens sysselsättningsenhet. Arbetet beräknas vara färdigt under hösten 2014, därefter står andra skidspår på tur för en upprustning.

Nya medarbetare mars - april 2014

- Beckman Eva, lärare
- Johansson Elisabeth G, fritidspedagog
- Kuhmunen Gudrun, förskolechef
- Öhman Marianne, verksamhetsplanerare
- Askebrand Eva, personalhandläggare
- Blind Caroline, miljöinspektör
- Nilsson Börje, bygg- och miljöinspektör
- Hannu Stina, projektadministratör
- Tjärnström Erik, GIS-ingenjör
- Bondesson Ann-Christine, migrationssamordnare
- Eriksson Sofie, undersköterska
- Gren Åsa, undersköterska
- Johansson Sandra, undersköterska
- Kanyange Marie-Claire, undersköterska
- Krekula Jasmin, undersköterska
- Larsson Ida, undersköterska
- Rantapää Cecile, undersköterska
- Öberg Nina, undersköterska
- Hoffman Roland, fordonsförare
- Isaksson John, anläggningsarbetare

Just nu söker vi:

- Enhetschef Aldreboende
- Fritidspedagog till Tallbackaskolan
- Förskollärare Vik Humlans förskola
- Hemkunskapslärare
- Lärare i Hem- och Konstkunskap
- Lärare SO 4-9 Hedskolan
- Musiklärare
- Pianolärare till Kulturskolan
- Resurslärare/Resurspedagog
- Semestervikarier till Landsbygden
- Sjuksköterskor särskilt boende
- Slagsverkslärare
- Socialförvaltningen söker Semestervikarier
- Socialsekreterare

Läs mer på:
www.gellivare.se/ledigajobb



Esa Norojärvi - ny vd på TOP Bostäder

I början av juli kliver han på sitt nya uppdrag som vd för TOP Bostäder AB, kommunens eget fastighetsbolag.

– Det känns som ett väldigt roligt och spännande uppdrag och jag håller som bäst på att sätta mig in i jobbet. Mitt fokus är att hyresrätten ska fortsätta vara en attraktiv boendeform till en rimlig kostnad. Det känns otroligt bra att få vara med och påverka och följa utvecklingen i en offensivt satsande kommun, säger den blivande vd:n Esa Norojärvi.

Han är i grunden Malmbergsbo och har stuga i Torasjärvi sedan många år. En by han älskar att spendera många helger i för fiske och skoterturer. På 80-talet flyttade han till Umeå där han de senaste åren arbetat som administrativ chef på Västerbottens museum. Nu flyttar han alltså hem igen och här väntar det nya uppdraget med bland annat 54 medarbetare.

– En viktig del i uppdraget är att vi fortsättningsvis ska vara en trygg och bra arbetsplats, personalen är viktigast. Jag hoppas även kunna få in ännu fler kvinnor på fältet. Arbetsplatser utvecklas och mår bra av mångfald, så även fastighetsbranschen, säger han.

Skapa ett attraktivt Gällivare

Han kommer noggrant att sätta sig in i företaget och läget i kommunen, något han redan påbörjat. På agendan finns bland annat att besöka fastighetsbeståndet i hela kommunen och sätta sig in i de behov som finns. Det kommer även bli många möten med olika grupper, inte minst med koppling till den pågående samhällsomvandlingen. Ett tidigare engagemang i Hyresgästföreningen lyser starkt igenom när han pratar om hyresbostäder.

– Vi ska tillsammans med övriga aktörer se över hyresrätternas framtid i skenet av den omvandling som pågår i kommunen. Vi är tillsammans med alla inblandade en viktig del i att skapa ett attraktivt Gällivare och erbjuda både medborgarna och de som vill flytta hit bra boenden. Det är också en trygghetsfråga för våra kunder i exempelvis Malmberget, att de i god tid får reda på hur planerna ser ut. Utmaningen idag är att det behövs fler bostäder. Priset för nyproduktion har genom åren stigit med 60 procent, medan hyresökningarna under samma tid stigit 20 procent. Vi måste ju få ihop ekonomin i allt. Men mitt fokus ligger på att hyresrätten ska vara ett bra och kostnadsmässigt rimligt alternativ för våra kunder. Fler boenden behövs och det ska bli spännande att få kavla upp ärmarna och börja arbeta med frågan, säger Esa Norojärvi.

BoKlok vill bygga i Gällivare

Företagen Skanska och IKEA planerar för nya lägenheter i centrala Gällivare. I ett attraktivt läge mellan kommunhuset och Grand Hotel vill man bygga cirka 30 bostadsrätter i två- och fyrvåningshus, med planerad inflyttning 2016-17.

BoKlok är ett boendekoncept som startade i mitten av 90-talet av IKEA och Skanska. Konceptet handlar om att skapa ett bra, yteffektivt och funktionellt boende till en låg kostnad, bland annat genom att bygga stora delar av husen i fabrik och montera på plats. I varje byggprojekt är utemiljön högt prioriterad, där stor vikt läggs på samvaro och gemenskap. Genom åren har bostäder uppförts över hela landet och nu har turen kommit till Gällivare.

- Det är ett koncept med prisvärt boende och välutnyttjade kvadratmetrar, säger Bengt Fardelius, affärschef för BoKlok.

Inriktningen för Gällivare kommun är ett förtätat centrum med utökad bebyggelse av bostäder och kommunala verksamhetslokaler på tillgänglig tomtmark. Samhällsbyggnadsförvaltningen har uppdraget att arbeta fram förslag på hur detta kan ske. Liksom hur framtida trafikflöden och parkeringsytor ska gestalta sig i centrala Gällivare. En särskild utredning pågår för den aktuella platsen som BoKlok vill bygga på, som idag utgör personalparkering för kommunanställda.

- Från kommunens sida tycker vi det är en jättebra idé att bygga attraktiva bostäder i centrala Gällivare. Vi omvandlar de kommunanställdas cirka 120 parkeringsplatser till ett bostadsområde. Inledningsvis räknar vi med att det blir en del tillfälliga åtgärder, men när centrumets nya utformning är beslutad ordnas en permanent parkeringslösning, säger Ulf Hedman, chef för samhällsbyggnadsförvaltningen.

Arbetet med att upprätta en detaljplan för området har påbörjats och när den vunnit laga kraft startar försäljningen. Lägenheterna fördelas efter en turordningslista som BoKlok skapar efter inkomna intresseanmälningar. Om allt flyter på enligt plan beräknas det nya bostadsområdet vara klart för inflyttning under 2016-17.



*Exempel på utformning av BoKloks flerfamiljshus.
Bilder och skisser: BoKlok*



Övre raden fr.v: Björn Ekelund, arkitekt, Sweco Architects, Jessica Agoes, arkitekt, Sweco Architects, Helena Werndin, koordinator; Gällivare kommun. Eleverna Gabriel Nordmark, Sabrina Martinsson och William Westberg.



Jag, Sabrina i åk 4, vill ha ett badhus med överlystning. Jag vill också ha en livmedelsaffär och ett café med bord utomhus. Jag vill att det ska finnas en lekpark vid cafét. En förtjän blir fiket i området.

Målande framtidsbilder

Som en del i arbetet med en utvecklingsplan för östra Malmberget har Gällivare kommun anordnat en teckningstävling bland eleverna på Malmstaskolan. Syftet är att ta tillvara kunskap, möjligheter och idéer hos barnen som bor i området.

Bidragen har bedömts utifrån nytänkande, om det förmedlar en positiv känsla och framtidstro, tydlighet och uttrycksfullhet samt kombinationen av människa och miljö. Bland många spännande förslag utsåg en jury Sabrina Martinsson i årskurs fyra till vinnare.

- Jag tänkte att det skulle vara mycket färger. Fiket, badhus och affären ska vara både för barn och vuxna, säger Sabrina.

Jurys motivering:

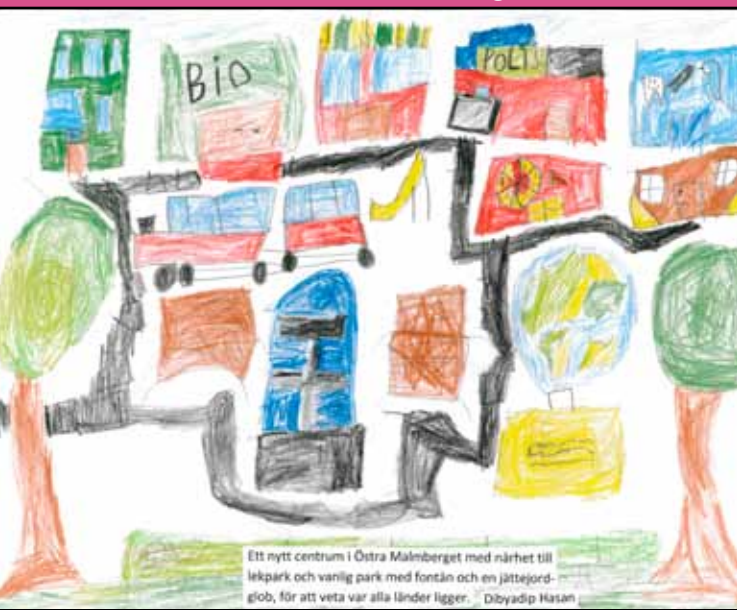
Malmfiket leder in till östra Malmberget där det råder både öppenhet och en välkomnande anda. Förslaget skapar ett levande samhälle genom att utveckla befintliga värden, samtidigt som äldre ikoner bevaras och placerar Malmberget i ett långsiktigt och hållbart helhetsperspektiv. Det här är en plats där det finns visioner, med äventyrsbadet som skymtar i fjärran och med parken och naturen i centrum.

- Jag tycker det är fantastiskt att man har tagit med barnens visioner i samhällsarbetet, säger Ingegerd Strandelin, rektor på Malmstaskolan.

Tillsammans med en referensgrupp av boende i östra Malmberget jobbar kommunen med att formulera en konkret plan över hur området ska utvecklas. Barnens idéer och bilder om framtidens östra Malmberget ingår som en viktig del i arbetet.

- En förhoppning är att kningstävlingen ska ge ringar på vattnet och skapa ett ännu större engagemang i östra Malmberget. Det har också varit ett stort intresse av de vuxna i området att delta i referensgruppen. Det har bidragit till att vi har fått ett gott underlag till utvecklingsplanen, säger Helena Werndin, koordinator, samhällsbyggnadsförvaltningen.

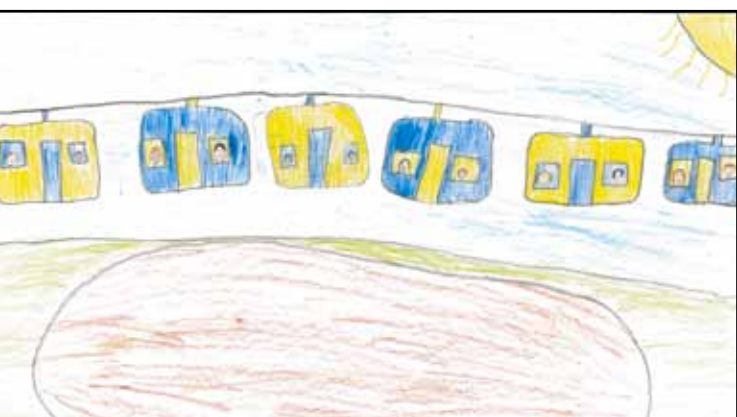
Syftet med planen är att vara ett stöd i det fortsatta arbetet att utveckla området och skapa en boende- och vistelsemiljö som är attraktiv med väl fungerande samhällsfunktioner.



Ett nytt centrum i Östra Malmberget med närhet till lekpark och vanlig park med fontän och en jättebjörnglob, för att veta var alla länder ligger. Dobbydip Harsan



Jag, Mathias i åk 4, vill att det ska finnas en lekpark med många olika roliga saker



Nya på samhällsbyggnadsförvaltningen



Är du den vi söker?
Projektchef
Mark- och
Exploateringschef



Stina Hannu
Projektadministratör



Erik Tjärnström
GIS-ingenjör



Christer Larsson
Arkitekt



Ny fördjupad översiktsplan

Den 19 maj beslutade kommunfullmäktige att anta en ny fördjupad översiktsplan för Gällivare, Malmberget och Koskullskulle som tillsammans bildar kommunens tätortsområde.

Gruvans expansion i Malmberget påverkar offentliga funktioner och en mängd bostäder, som kommer att avvecklas och måste ersättas på ny plats. Avvecklingen av Malmberget kommer att pågå under en lång tid och måste ske på ett sådant sätt att människors livskvalitet upprätthålls genom hela processen. Detta kräver en medveten planering för att bibehålla, förbättra eller skapa kopplingar mellan befintliga och nya bostadsområden.

Det huvudsakliga syftet med den fördjupade översiktsplanen är att skapa förutsättningar och en planeringsberedskap för bostäder, för att möta efterfrågan i och med avvecklingen av Malmberget samt en potentiell inflyttning. Av stor vikt i planförslaget är därför den strategiska delen, som lägger grunden för hur kommunen ska uppnå ett långsiktigt hållbart och attraktivt samhälle utifrån ekologiska, sociala och ekonomiska aspekter.

Fördjupade översiktsplanen i sin helhet finns på
www.gellivare.se/Nya-gallivare

Överklagan försenar byggstart

I mitten av maj utsåg Gällivare kommun företaget Nåiden Bygg AB till generalentreprenör för byggandet av ett nytt vård- och omsorgsboende i Gällivare. Bland övriga anbudsgivare fanns även byggföretaget Peab som har överklagat beslutet. Kommunen har tillskrivit förvaltningsdomstolen, som handlägger ärendet, och vädjat om en skyndsam behandling.

– Byggprojektet var tänkt att starta så snart som möjligt och jag hoppas innerligt att den rättsliga processen inte drar ut på tiden och kullkastar våra planer, säger Ulf Hedman, chef för samhällsbyggnadsförvaltningen.

Det nya vård- och omsorgsboendet är den första kommunala verksamheten som ersätts till följd av gruvans utbredning och i enlighet med upprättat avtal är det LKAB som bekostar byggnationen.



TRYGGHETS- VANDRING

Trygghetsvandring är ett sätt att skapa en bättre, tryggare och mer levande närmiljö. Det handlar om att undersöka hur olika grupper använder, förhåller sig till och trivs i ett område och vad som behöver åtgärdas för att det ska bli ännu bättre.

För kommunen är det viktigt att få en så bra bild som möjligt över hur vårt samhälle uppfattas. Ambitionen är att få personer som rör sig i ett område, boende, föreningar, bostadsföretag, politiker och polis att tillsammans med kommunala tjänstemän göra en trygghetsvandring. Under promenaden görs en genomgång av det aktuella området i sin helhet. Man tittar också på belysning, lekplatser, gång-/cykelvägar, tunnlar, gator/trottoarer, m.m.

I februari genomfördes en trygghetsvandring i västra MalMBERGET som resulterade i att en åtgärdsplan togs fram. Till hösten är det dags igen i ett nytt område. Förhoppningen är att så många som möjligt ställer upp och lämnar synpunkter. Trygghet är något individuellt och det är betydelsefullt att få veta vad just du tycker.

Nästa trygghetsvandring är preliminärt planerad att genomföras i september under vecka 39. Håll utkik på kommunens hemsida och i annonsbladet Kometen.

Årets Resultat

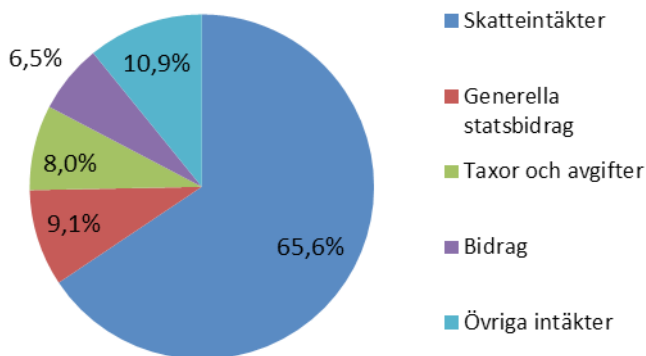
Gällivare kommun redovisade för år 2013 ett resultat på totalt +82 miljoner kronor (Mkr). Av detta utgör 64,5 Mkr engångsintäkter i form av återbetalade försäkringspengar samt retroaktiva ersättningar kopplat till samhällsomvandlingen. Det innebär att det faktiska resultatet för kommunen blev +17,5 Mkr.

Detta var det tolfte året i rad som kommunen redovisar positiva siffror, där årets resultat hittills är det högsta inom den perioden. Jämfört med landet i övrigt är resultatet högre i Gällivare och så har det varit de senaste 10 åren.

Av varje hundralapp som du betalade i skatt 2013 gick så här mycket till ...

Barn- och utbildning	36,43 kr
Äldreomsorg	30,39 kr
Handikappomsorg	11,25 kr
Miljö- och samhälle	7,97 kr
Fritid och kultur	4,58 kr
Gator och vägar	3,53 kr
Individ- och familjeomsorg	3,43 kr
Politisk verksamhet	1,37 kr
Sysselsättningsåtgärder	1,05 kr

Kommunens intäkter



Framtiden

Prognosen för de närmaste åren ser dock inte lika ljus ut. 2014 och 2015 budgeteras för minusresultat. Investeringsnivån kommer att vara fortsatt hög, vilket ger en liten försämring av kommunens ekonomiska ställning som i dagsläget är god.

Årsredovisningen i sin helhet finns på www.gellivare.se/arsredovisning



Bakom kulisserna

Fr v: Maria Petersson, Ann-Katrin Karlsson, Gun-Britt Taivalaari-Nyberg, Jennifer Gustavsson, Lars Nilsson, Mats Nilsson.

Valåret 2014

Val innebär hektiska tider för kommunens valsamordnare Lars Nilsson. Men inte bara under själva valdagen för redan ett halvår innan börjar förberedelserna.

– Det praktiska arbetet kring ett val engagerar uppemot 150 personer i kommunen och det är mycket som ska ordnas. Det är roligt, man träffar många människor och engagemanget hos de som arbetar med valen är stort, säger Lars.

Det är valmyndigheten som sätter ribban för hur ett val ska gå till. Lars Nilsson arbetar med valen till Europa parlamentet som äger rum vart femte år och riksdags-, kommun- och landstingsvalen som sker vart fjärde år.

– Inför ett val ska jag bland annat boka alla lokaler för valen i kommunen, totalt 29 stycken. Både för dem som röstar på valdagen, men också för förstidsröstningen. Sedan ska jag se till att bemanna lokalerna med människor som blivit utsedda av valnämnden. Dessa röstmotagare ska även få korrekt utbildning

för sina uppdrag, så de exakt vet hur arbetet ska gå till enligt instruktioner från valmyndigheten. Sedan ska jag även se till att annonsera, informera och registrera in öppettider och på vilka platser man kan rösta till valmyndigheten. Vi ska även löpande samråda med Länsstyrelsen som är vår regionala valmyndighet, berättar Lars Nilsson.

Sekretess råder

Dessutom ska förtidsrösterna som kommer in under valtiden tas om hand och förvaras på en säker plats då sekretess alltid råder kring röstning.

Personalen på valkansliet redovisar också kontinuerligt till valmyndigheten hur många röster som mottagits och skickar röster som inkommit från andra kommuners medborgare, till de kommuner de hör hemma i.

– Efter att röstningen stängts räknas hur många som röstat, inklusive inkomna förtidsröster, och hur många röster varje parti fått. Sedan ringer vi in till Länsstyrelsen med preliminärt resultat. Efter alla röster räknats levereras de till valkansliet där de är i säkert förvar tills dagen efter valet. Då levererar två personer ur valnämnden personligen alla röster till Länsstyrelsen, som sedan tar fram det definitiva valresultatet när alla röster kommit på plats. Det är mycket jobb under valåren, men väldigt roligt och jag har genom mitt jobb fått större insikt i valsystemet och hur praktiskt valarbetet går till, säger Lars Nilsson.

Val 2014

- Vilken valfråga är viktig för dig?



Magnus Tornberg, Gällivare

- Bostäder
- Lärarbristen borde lösas.
- Jag vill ha en normkritisk skola där alla är välkomna - oberoende av etnicitet, sexualitet, social bakgrund m m.

Val 2014

- Vilken valfråga är viktig för dig?



Marina Engman Falk, Palohuornas

-För mig är jämställdhetsfrågan viktigast.

Val 2014

- Vilken valfråga är viktig för dig?



Eva Högman, Nattavaara

- Jag sätter omsorgsfrågor som nr 1. Sjuka, gamla, unga och barn, ja alla kategorier i samhället som har ett verkligt behov, bör få snabb, god och lika omvårdnad i hela landet. Det ska gälla fattig som rik, landsbygd som städer.

Landsbygdens bevarande kommer på nästa nivå, en levande landsbygd bör genomsyra beslut i kommunen. Det finns mycket bygder kan göra själva, men inte allt. Äldre orkar inte driva en effektiv bygd. Vettig infrastruktur, skolor, m m underlättar för boende och därmed också stoppa utflyttning och göra inflyttning för yngre och familjer attraktivare och bygden hållbarare.



Eva-Lena Björkman, Yrttivaara

- Landsbygdens utveckling, hur ska politikerna göra för att vi ska kunna behålla skolor, affärer och annan service på landsbygden?



Fredrik Gustavsson, Hakkas

-Skolfrågan, för en bra utbildning är oerhört viktig för framtiden. Sen bör man höja läraryrkets status för att få fler att utbilda sig så att barnen får behöriga lärare. Vårt mål borde vara att ha den bästa skolan i Europa.



Anne-Maj Mickelsson, Ullatti

- Mer resurser till skolan och äldreomsorgen. Vi måste se till att de får ha det bra.



Maria Fredriksson, Hakkas

-Barn- och ungdomsfrågan är viktigast för mig. Det behövs mer resurser till skolan så man bl.a. kan minska barngrupperna. Men det behövs även mer satsningar på att skapa bra förutsättningar till en rik fritid för alla barn och unga.



Kjell Henriksson, Gällivare

- Viktigaste för mig är den orättvisa beskattningen av pensionärer.

Att betänka för politiker att pensionärerna utgör 26 % av väljarkåren. Det 5:e jobbskatteavdraget kostade 12 miljarder, men att det endast skulle ha kostat 7,5 miljarder att utjämna

skatteflyktan mellan pensionärer - löntagare.



Maria Sätterqvist, Gällivare

-Miljöfrågan är viktigast för mig.

FAKTA

EU-valet 2014 Röstfördelning Gällivare kommun

- Moderaterna 314
- Folkpartiet liberalerna 144
- Kristdemokraterna 235
- Socialdemokraterna 2246
- Vänsterpartiet 818
- Miljöpartiet 545
- Sverigedemokraterna 568
- Feministiskt initiativ 237
- Piratpartiet 115
- Övriga partier 33
- Giltiga röster 5374
- BLANK 41
- Ogiltiga röster - övriga -10
- Valdeltagande 5415
- Antal röstberättigade 14900

Källa: Valmyndigheten www.val.se



Fr v: Lars Sundvall, Mats Karlsson, Björn Aspholm, Johan Wilén. Saknas på bild: Anders Lindgren, Lars Hansen, Stefan Engman, Mathias Olovsson, Magnus Sandwall, Kenth Hansson, Magnus Svanberg, Kenneth Schönfeldt

Grattis! till Årets kommunala verksamhet

Motivering

Verksamheten arbetar föredömligt och målmedvetet utifrån kvalitetsledningssystemet QOMS, som sammanfattas av juryn med följande ord:

Qvalitet
Operativ styrprocess
Muycket metodiskt
Säkerhet på hög nivå

Fält, ramp och räddningsavdelningen på Gällivare Flygplats har blivit utsedd till årets verksamhet av Gällivare kommun. – Jätteroligt, det betyder mycket för oss och kanske mest som kvitto på att vi har rätt fokus på säkerhet och kvalitet. Det motiverar oss att fortsätta i samma riktning, säger Björn Aspholm, flygsäkerhetskoordinator, Gällivare flygplats.

De är totalt tolv personer på avdelningen. I tre skiftlag arbetar de med allt från snöröjning till att ta hand om flygplan och bagage vid start och landning. All

personal är utbildade brandmän, några även som insatsledare, då uppdraget även innefattar räddningstjänst vid ankomster och avgångar.

– Vintertid är det verkligen högsäsong. Då har vi även snöröjning av flygfältet, alla utryckningsvägar och övriga ytor runt flygplatsen. Vi sköter även avisning av flygplanen, ett jobb som är mindre omfattande sedan den nya hangaren byggdes. Det är bra både miljö- och kvalitetsmässigt, då avisning ibland kunde dra ut på tiden och orsaka några minuters förseningar. Att det är så stor variation i våra arbetsuppgifter är också det som är roligast. Det blir aldrig monotont och alla som arbetar här trivs med pulsen och tempot när planen kommer och går, berättar Björn.

Kvalitets- och säkerhetssystem

Deras fokus ligger alltid på säkerhet och kvalitet för resenärerna och de jobbar grundligt och systematiskt. I en drifhandbok med detaljerade arbetsbeskrivningar noteras varje avvikelse som sedan noggrant följs upp och åtgärdas.

– Jag tror nog att systemet som vi arbetar med bidragit till utmärkelsen. Det är ett arbetsverktyg som säkerställer att vi har kontroll på detaljnivå och vi tummar aldrig någonsin på säkerheten. Att vi fått priset som årets kommunala verksamhet är en riktig morot. Vi ska gemensamt på avdelningen gå ut och fira med en riktigt trevlig middag, säger Björn Aspholm.

Val 2014

- Vilken valfråga är viktig för dig?



Björn Aspholm, Gällivare

- För mig är det viktigt att man inte säljer ut alla statliga bolag. LKABs gruvor ska exempelvis förbli statligt ägda. Alla branscher passar inte att sälja ut, det tycker jag apoteken är ett exempel på. De har blivit mindre fokuserade på kundens behov och jobbar bara för att sälja idag.



Fr v: Carola Johansson/Utvärderare, Märিত Inga/Hälsoutvecklare, Lena Helin/Utvärderare, Elisabeth Nilsson/Utvärderare, Tim Zedig/Kvalitetsutvecklare, Christina Hansson/Kvalitetsutvecklare.

Arbetet med att utse Årets verksamhet i Gällivare kommun har fortskridit enligt det arbetssätt som togs fram i fjol. Några smärre justeringar har gjorts för att förtydliga frågeställningarna och trycka ännu hårdare på att det är kvalitet, metodik och struktur i arbetet som bedöms.

Sex medarbetare har anmält sig som utvärderare, och efter internutbildning har de arbetat i två grupper med verksamheternas ansökningar. Utvärderarna har gjort ett mycket professionellt jobb. Det har varit mycket positivt och stimulerande för alla att delta i arbetet – såväl ansökande verksamheter, utvärderare och oss i arbetsgruppen.

Nio ansökningar har inkommit från arbetsplatser och andra verksamheter. Ansökningarna har utvärderats och poängsatts enligt särskilt framtagna mallar och kvalitetskriterier samt kompletterats med arbetsplatsbesök.

Det var jämnt mellan tre verksamheter som utmärkte sig och hade mycket höga poäng. Det var Flyget som hade 75 poäng, Humlans förskola med 74 poäng och Kulturfestivalen med 73 poäng av 80 möjliga.

Utvärderarna delade upp sig i grupper om två i varje grupp. Därefter gjordes arbetsplatsbesök med intervjuer och poängsättning.

- Verksamheten som vann hade ett säkerhetssystem som gör att passagerarna kan känna sig trygga vid på- och avstigning på Gällivare flygplats, säger Lena Helin, en av utvärderarna.

- Vi har blivit mycket väl mottagna på arbetsplatserna vid våra besök och de har varit förberedda när vi kommit. Det är också roligt och lärorikt att få inblick i andra verksamheter än den egna, säger utvärderaren Elisabeth Nilsson.

- Förhoppningsvis sprider sig kvalitetsarbetet till andra verksamheter, det är dit vi vill nå, avslutar Tim Zedig, kvalitetsledare.

De som jobbat som utvärderare heter:

Elisabeth Nilsson
Gunilla Nilsson
Lena Helin
Carola Johansson
Magnus Mathiasson
Annika Tullnär

Fotnot:

Priset på 25 000 kr går till verksamheten att förfogas fritt. Priset delades ut under festliga förhållanden på årets Gällivaregala.



GÄLLIVAREGALAN

EN GALA FÖR ALLA



Fr v: Arrangörerna Jerry Gundmalm, Kjell-Åke Johansson, Kajsa Andersson och Lena Åman. I mitten konferenciererna Louise Aspebo och Jonathan Nilsson.

Tack

till alla er som var med! Glitter, glamour och glada miner, Gällivare firade verkligen sina framgångsrika prestationer så som de ska firas!

Vi säger TACK och på återseende, än en gång blev Framtids- och Eldsjälsseminariet och kvällens galaföreställning en succé med fler än 300 samlade. Ett stort TACK till våra partners, sponsorer, alla gäster och värdiga vinnare!





Boliden-priset:
Åsa Eriksson, Gällivare SK Friidrott



Coop Malmfälten-priset:
Lotta Rynbäck, Skogsbärsfröjd



Hellnerstipendiet:
Denice Johansson, Ridklubben Dundret



Idrottsstipendium - ledare:
Anneli Murto, OK Sarven



Idrottsstipendium - ungdom:
Mica Eriksson Nyberg, GSK Alpina



LKAB-priset:
Stina Åkemalm, Crossfit Viljestark



Minoritetsspråksstipendium - Finska:
Bertil Broberg, David Värynen



Minoritetsspråksstipendium - Meänkieli:
*Hjördis Martinsson, Gunvor Lindmark,
Inga-Lisa Martikalla - Gunillahem*



Minoritetsspråksstipendium - Samiska:
*Mariann Nilsson, Charlotta Jönsson, Eva Strand
- Lillsjöns förskola Poultikasvaara*



Årets Företagare:
Ola Johansson, Uterus Gruppen AB



Årets Handlare:
*Anna-Carin Blanck, Robert Olausson,
Lekia & Djurmagasinet*



Årets Verksamhet:
*Björn Aspholm, Magnus Svanberg, Kenneth
Schönfeldt, Gällivare Flygplats - fält och ramp*

Med skateboard som passion

Jocke Poijo började åka skateboard som 12-åring med kompisarna i Gällivare och upplevde en enorm frihetskänsla som han förälskade sig i. Idag bor han i Barcelona, har egna sponsorer och finns med i en mängd skatefilmer och tidningar med sin bräda.

– Skate är svårt i början, men vissa har talang. För att bli proffs gäller det att nöta, men alla kan jobba sig dit om man vill, säger Jocke Poijo helt övertygande.



Bräda fyra timmar om dagen

Jocke sponsras av kända märken inom skatevärlden och har filmare som ständigt följer honom. Hans åkning finns bland annat att beskåda på youtube och Vimeo på internet. Att ha sponsorer är inte alla förunnat, men gällivaresonens genombrott kom när han under några år både tävlade och friåkte. Vid sidan av åkandet pluggar Jocke på universitet, men med ambitionen att bli ännu bättre är det brädan som gäller cirka fyra timmar per dag.

– Det är inte stora pengar i branschen, men det är billigare att bo i Spanien än i Sverige så jag klarar mig. Jag inspireras av andra åkare och filmer och väljer trick som ger en skön känsla på brädan. Ibland lär jag mig något nytt på en dag, men det kan också ta en månad innan jag knäcker tricket. Det handlar om att nöta till det sitter, säger Jocke.

Barcelona bästa skatestaden

Skateåkning är en sport som såg dagens ljus i USA och snabbt spred sig över världen. Genom åren har brädorna utvecklats och idag finns en mängd olika modeller för olika åkstilar och miljöer. Rampåkning sker exempelvis i särskilt uppbyggda miljöer som inbjuder till olika trick. I Gällivare finns för övrigt en skatehall i gamla Folkets Hus danslokal. Streetåkning är en annan variant då man åker i befintlig stadsmiljö där trappor, räcken och bänkar är favoritplatser. Just street är det som Jocke kör mest. Inte minst i Barcelona som till stora delar är uppbyggd av den spanske arkitekten Antoni Gaudí. Arkitekturen är oerhört skatevänlig och inbjudande, men man får se upp för lagens långa arm, för åkning är inte tillåten överallt, säger han.

Linna

Alina

Josefin

Linnea

Julia

Frihet på en bräda

Intresset att åka longboard har ökat på senare tid, inte minst bland tjejer. Julia Yngström från Gällivare spenderar många timmar på sin bräda tillsammans med kompisar som delar samma intresse.

– Det är så otroligt kul, vi åker ut på både kortare och längre turer. När man står på brädan i strålande sol är det bara fullt fokus framåt, man rensar tankarna och befinner sig helt i nuet. Det är ett sätt att bara njuta av tillvaron, säger hon.

Longboard introducerades i Sverige under 2000-talet. Det är en växande sport och i Gällivare är det sommartid som gäller då det krävs asfalt. Själva brädan är en längre och större variant av skateboard, ofta med större och mjukare hjul, vilket gör den stabilare och bekvämare att färdas på.

– Jag blev sugen att börja åka för många år sedan och 2011 slog jag till och beställde en bräda. Då hakade en kompis på samtidigt och fler åkare har kommit till efter det. Den första sommaren tränade jag otroligt intensivt de första veckorna och lärde mig rätt snabbt att hantera brädan. Men man blir aldrig fullärd och jag tränar hela tiden för att bli bättre. Mitt balanssinne har förbättrats liksom konditionen och även självförtroendet. Ibland faller man och slår sig, men det är bara upp på brädan igen, säger Julia Yngström.

Ett sätt att umgås

För tjejgänget som Julia åker med är longboard ett sätt att umgås. Snacket när man ger sig ut på färder handlar om allt mellan himmel och jord, men det blir en hel del teknik- och utrustningssnack i pauserna. Här kommer ett par exempel: Generellt så svänger man lättare med en liten bräda än med en längre. Men många longboards har något som kallas "flex", vilket gör att brädan kan svänga i hela cirklar. Ett annat sätt att svänga på kallas "carving" och används ofta när man åker 50 km/h eller fortare.

– Det är mest friåkning vi utövar men vissa trick blir det, något man också hela tiden testat och tränat under åkningen, säger Julia. Även ungdomar från landsbygden åker in till stan för att umgås och utöva sporten.

– Det är superkul och ger frihetskänsla. Jag gillar gemenskapen vi har bland oss som åker. Jag åker mest i Gällivare för där finns mer jämna asfaltsytor än hemma, säger Josefin Wäryrynen, longboardåkare från Hakkas.

LANDSBYGD I CENTRUM



Fr v. Roland Axelsson/Utvecklingssekreterare, Jennie Svensson/Projektledare, Birgitta Larsson/kommunstyrelsen

Med fokus på landsbygden

”Landsbygd i centrum” – så heter projektet som tar fasta på landsbygdens utveckling. Ett arbete som bedrivs i nära samarbete med människor runt om i kommunens byar.

– Det handlar om att det ska bli lättare att leva och verka på landsbygden och få till en hållbar utveckling. Vårt främsta fokus är att utveckla bra servicelösningar som fungerar både i praktiken och långsiktigt. Sen vill vi få upp landsbygdens utveckling på agendan i kommunen som den goda investering det är. Idag är inflyttningen till byarna större än utflyttningen och vi vill skapa ännu bättre förutsättningar för att kunna bo utanför tätorten, säger Jennie Svensson, ledare för projektet Landsbygd i centrum.

Landsbygd i centrum startade i februari 2014 och pågår fram till sommaren 2015. Det kom till efter ett politiskt beslut att utveckla medborgarkontor på landsbygden. Projektägare är Gällivare Kommun med Länsstyrelsen som medfinansier. Arbetet är processinriktat och alla som vill får vara med, från gräsrotsnivå till politisk ledning. Det handlar om att bygga broar mellan människor i tätorten och på landsbygden och engagera politiker, tjänstemän, organisationer och föreningar att medverka.

– Genom att skapa större kontaktytor vill vi motverka ”vi och dom”- känslan och öka delaktigheten på alla plan. Allt bygger på samarbete och att byborna är i centrum för hur deras bygd ska utvecklas, säger Jennie.

I projektet har man hittills utformat en lokal utvecklingsplan och arrangerat en kick off med föreläsningar, där människor från olika håll och kanter kunde mötas i frågor som berör byarna. Man har utvecklat kommunens hemsida så att landsbygden fått en tydligare plats och dessutom etablerat ett forum på Facebook. Även en landsbygdstidning har sett dagens ljus. Sist men inte minst har en utvecklingsgrupp bildats med representanter från kommunen och alla byar. Gruppen ska träffas fyra gånger per för strategisk planering.

– Vi har varit inbjudna till några byar för att informera om projektet och där har skapats arbetsgrupper som kallar landsbygdsviljorna. Dessa grupper jobbar nu vidare med utvecklingsplanen så att den förankras och anpassas till lokal nivå. Här ingår även att se över vad man vill fylla sina servicepunkter med i byarna, men också att lyfta fram fler områden för utveckling. Resultatet av gruppernas arbete kommer att presenteras på allmänna möten där alla har chans att tycka till. Många vill vara med och det är inspirerande att möta så många eldsjälar runt om i kommunen. Vi är extremt resultat-riktade och vill bygga ett stabilt system som fungerar och som man kan jobba vidare ifrån. Möjligheterna är stora och viljan att utveckla är stark, säger Jennie Svensson.



Byakult - en dag för landsbygden

Arrangemanget Byakult gjorde stor succé när det gick av stapeln på Nordan i Malmberget i början av maj. Många kom för att se föreställningen ”Nära till och långt ifrån” med 150 landsbygdsbor i ensemblen och dessutom besöka marknaden och de utställningar som fanns.

– Det var en otroligt inspirerande dag där vi visade upp delar av vad landsbygden har att erbjuda och vilken drivkraft som finns hos folk i byarna. Ett välbesökt arrangemang som säkert ökade på insikten om vilken fantastisk resurs Gällivare landsbygd är, säger Eva-Lena Björkman, Kulturskolan och projektledare för Byakult. Ett uppföljande arrangemang lär vara under planering.



Hur din idé blir ett projekt

I april släpptes boken "Hur din idé blir ett projekt" som visar hur främst unga kan starta och driva projekt och företag. Författaren heter Tony Ömalm från Gällivare med 20 års erfarenhet i ämnet.

– Jag tyckte inte det fanns någon praktisk och lättbegriplig arbetsbok för unga om hur man tar sin idé till handling. Vi vet att många ungdomar har jättebra och helt genomförbara idéer, men de kan behöva hjälp att förverkliga dem. Idag utbildas oftast unga i skolan till att ta en anställning, jag tycker det är oerhört viktigt att även bidra till att utveckla entreprenörskap, säger han.

Boken vänder sig till unga i landsbygd, men kan även användas som verktyg för vuxna och vart man än bor. Den är uppbyggd i förklarande kapitel där man börjar med att utforma sitt CV och den innehåller alla steg fram till hur man leder och arbetar i uppstartad verksamhet.

– Att starta och driva ett projekt eller företag bygger på samma grunder. Men idag drivs ju mycket i projektform. Det här är en bok där läsarna själva praktiskt jobbar fram en idé som de utformar och förvaltar. Här lär man sig helt enkelt alla steg. Jag hoppas den ska boosta ungas självkänsla och få dem att kreira, något som de är fenomenala på, säger Tony Ömalm.

Boken ägs av Leader Polaris och finansieras via EU-, statliga och kommunala medel och har även möjliggjorts med resurser från Utbildningstjänst, Malmens friskola i Gällivare och Rymdgymnasiet i Kiruna. Boken är kostnadsfri så långt lagret räcker, men den finns också i kopieringsbar PDF hos Leader Polaris.

– Det är en väldigt användbar och bra bok och vi hoppas den ska få fler unga att våga prova driva projekt. Det gör många unga redan utan att riktigt vara medvetna om det, men vi hoppas fler ska upptäcka möjligheten och söka projektstöd. En idé börjar alltid med en tanke, nästa steg är att få ner den på papper. Det är inte så komplicerat som många tror, säger Sara Karlsson Alalahti, Leader Polaris i Gällivare.



Val 2014

– *Vilken valfråga är viktig för dig?*

Tony Ömalm, Gällivare

- Lokalt är det att få riktigt drivande personer i förtroendeställning med visioner om Gällivare. På riksplanet är det absolut att sänka arbetsgivaravgiften för att skapa fler arbetstillfällen.

Sara Karlsson Alalahti, Gällivare

-Skolfrågan är viktigast för mig. Främst att man höjer lärarstatusen, och prioritera undervisningstid, med allt vad det innebär med mindre klasser, översyn av den administrativa bördan osv. Att lärarna får mer tid att undervisa helt enkelt.



Stort intresse för byarna

In Gellivare har sedan starten för 1,5 år sedan hjälpt närmare 30 personer att flytta ut till landsbygden och intresset har varit explosionsartat senaste tiden.

– Ofta är det storstadsbor, främst från Holland och Tyskland, som hör av sig om byarna. Jag har daglig kontakt via mail med intressenter. Dom drömmer om livet på landet, lite av gröna vågen. Många har tröttnat på stressigt storstadsliv, bilköer och trångboddhet och söker mer frihet, vyer och en annan livsstil, berättar Maria Sätterqvist från IN Gellivare.

Runt om i byarna finns kontaktpersoner som meddelar när hus är till försäljning. De är värdefulla resurser som på ett avgörande sätt bidrar till att IN Gellivare kan få till en lyckad inflyttning. – Ta Dokkas till exempel. Där har vi en kvinna som heter Berit Landström som varit helt fenomenal på att hjälpa till att hitta boenden och få de holländare som flyttat till byn att komma in i gemenskapen. Den absoluta framgångsfaktorn är att det finns någon i varje by som fångar upp intresset och välkomnar de nyinflyttade, säger Maria Sätterqvist.

Det finns enligt Maria en del fördomar kring att det är människor som är arbetslösa som söker jobb i Gällivare och kanske hamnar i byarna på grund av bostadsbristen. Men den uppfattningen delar inte Maria utan menar att byalivet är ett aktivt val man gör av andra skäl.

– Många som söker sig till landsbygden är van att jobba enormt mycket, det är ofta entreprenörer. Förutom långa arbetsdagar spenderar de väldigt mycket tid på transporter till och från jobbet. Att de kontaktar oss beror på att de vet att vi har ett annat sätt att leva här och de är intresserade att bo i byarna, inte centralorten. De drömmer om livet på landet, frisk luft, natur och rena vattendrag. En plats där de kan odla, fiska och kanske starta upp en egen näringsverksamhet, säger Maria.



Bra teamwork ökar tryggheten för brukare i hemtjänsten

Kommunens hemtjänst är under ständig förändring med högt ställda mål att utveckla säkerhet och kvalité för att öka tryggheten för sina brukare. Allt utvecklingsarbete förutsätter gott samarbete för att nå framgång. En solig försommardag i början av juni sammanstrålade hemtjänstpersonalen i Sjöparken. En dag präglad av glädje, engagemang och vi-känsla.

”Trygghet för brukare i hemtjänsten” – så heter ett projekt som syftar till att de som har hemtjänst ska känna sig trygga och nöjda med de insatser som kommunen levererar. Bakgrunden vilar på en brukarundersökning med frågor om trygghet och inflytande.

- Personalen har i grupper tagit fram förslag och aktivt jobbat med förbättringar för våra brukare. Man har bland annat producerat ett informationsbrev och delar idag ut mappar med information och genomförandeplaner till alla brukare. Man har även vidareutvecklat kontaktpersonsrollen, säger Anneli Markström, utredare vid socialförvaltningen.

Projektet, som avslutades i april, har genomförts av ansvar, delaktighet och bra teamwork. Något som också återspeglar sig i resultatet som nu sammanställs för att redovisas till hösten. Den gemensamma målbilden är att allt som är bra alltid kan bli bättre och hemtjänsten i Gällivare är definitivt på väg i den riktningen med stort engagemang.



Städskampanjen 2014



Rekordmånga deltagare och kommuner i årets Skräpplockardagar - 756 000!

Miljömedvetna elever

Under en förmiddag i juni städade elever och lärare skolområdet i Hakkas.

– Det är bra att skolan arrangerar en sådan här städdag så det blir rent och fint på vårt område. Det är dumt och irriterande att det finns folk som kastar skräp på backen istället för att använda soptunnorna. Det hade ju varit bättre för naturen att använda tunnorna och då hade vi sluppit städa. Men det är i alla fall skönt väder och fint att få vara ute en sådan här solig dag, säger Zack Ollikainen årskurs 2 i Hakkas skola.



Zack Ollikainen, en av de flitiga städarna i Hakkas.

Skolan i Hakkas arrangerar städdagar för alla årskurser. En dag i början av juni var det de yngre elevernas tur att städa ett område de blivit tilldelade.

– Vi har städat i alla år som jag jobbat här och jag tycker att nedskräpningen minskat succesivt. Vår förhoppning är att barnen ska lära sig att använda soptunnorna och att man tar med sig skräpet hem om man varit ute i naturen. Vi pratar mycket om egenansvar och miljömedvetande med eleverna och städar inte bara för vår egen skull, utan vi vill att besökare också ska mötas av en trevlig miljö när de kommer till vår kommun, säger Kjell Larsson lärare för årskurs 4-6 i Hakkas skola.

Val 2014

- Vilken valfråga är viktig för dig?



Kjell Larsson, Bönträsk

- Rätten till arbete är viktigast för mig. Att ungdomarna får jobb, arbete är ju grunden till välfärd och gör att risken för utslagning minskar. Vi har ju goda förutsättningar med gruvorna här.



Roger Wanhainen och Johanna Hjerpe, Miljö- och byggförvaltningen var ute och städade längs strandpromenaden mot Sandviken. Foto: Johanna Hjerpe

Kampanj mot nedskräpning

Det vanligaste klagomålet som Miljö- och byggförvaltningen får handlar om nedskräpning. Under sommaren 2014 vill vi i första hand informera om nedskräpning. Johanna Hjerpe, projektledare för nedskräpningsprojektet berättar:

- Vi genomför en tillsynskampanj för minskad nedskräpning. Under hösten genomför Miljö- och byggförvaltningen en fältkontroll i tätorterna Gällivare, Malmberget och Koskullskulle.

Därefter under barmarksäsongen 2015 genomförs tillsyn på utvalda nedskräpade platser i tätorterna.

- Är du fastighetsägare, har en skräpig industritomt eller en till flera skrotbilar på din fastighet?

Då är det dags att städa, uppmanar Johanna.

Har du mer än fem avställda fordon på din fastighet är det dessutom bygglovspliktigt. Vid den kommande tillsynen år 2015 kommer även detta att kontrolleras.

Mer information finns på kommunens hemsida:
<http://gellivare.se/Tillsynskampanj/>

Val 2014

- Vilken valfråga är viktig för dig?

- Jobbfrågan är viktigast och att yrkesutbildningarna får finnas kvar. Alla är inte ämnade för universiteten då många är praktiker, så denna utbildningsform är ett mycket bra sätt att lära sig yrken genom praktiskt utövande. Det säkras även upp att de ungdomar som inte är teoretiker får en god utbildning och jobb, säger Roland Hoffman.

”Mitt jobb”



I allmänhetens tjänst med glädje

Han älskar sitt jobb för att det är så varierande och att han får vara delaktig i att utveckla Gällivare till en vacker och väl fungerande kommun. – Det är fullspäckat arbetsschema där den ena dagen inte är den andra lik, men det är också det som är så roligt. Allt från snöröjning och gatusopning till att anlägga nya parker. Jag gillar att lära mig nya saker och anta nya utmaningar, säger Roland Hoffman, maskinförare och anläggare vid gata/parkenheten.

På gata/parkenheten arbetar man med många olika uppgifter, både dag- och kvällstid och även helger. Framförallt vintern och våren är det riktigt högtryck och då kan det dessutom bli många extra timmar för att allt ska fungera för allmänheten. – Vintertid är det förstås mycket snöröjning och framåt vårkanten ska brunnar tinas och allt grus sopas undan från gator och torg. På sommaren ska det planteras, krattas, anläggas nya gräsmattor och massor av andra saker. Jobbet som maskinförare är många gånger ett rent precisionsarbete. Det gäller att vara försiktig och undvika skador på byggnader, träd och markytor, berättar Roland.

Bra jobbgång

Roland är utbildad maskinförare och flyttade från Gotland till Gällivare våren 2013. I början var det arbete åt en privat entreprenör som gällde, men vid årsskiftet blev han erbjuden ett jobb på kommunens gata/parkenheten och han nappade direkt. – Jag har jobbat åt Gotlands kommun med samma arbetsuppgifter och stortrivdes. Här i Gällivare är vi ett bra jobbgång. Det finns många talanger att lära sig av och som jag trivs himla bra med. Dessutom arbetar alla mot samma mål och för ett så bra Gällivare som möjligt. Jag trivs toppen här för det är som på Gotland, folk är oerhört vänliga och hjälpsamma. Dessutom är det aldrig något svammel utan raka puckar och det uppskattar jag verkligen, säger Roland Hoffman som brinner för sitt jobb.

Sommartider

KAVAHEDENS ÅVC, tel: 0970-18985

Mån - tors	07.30 - 15.30
Fre	07.30 - 14.30
Tisdagkvällar	15.30 - 18.30
Sön maj - sep	12.00 - 16.00

BYARNAS ÅTERVINNINGSCENTRALER, se miljökalendern.

ÅTERVINNINGSMARKNADEN Alltinget, tel: 0970-18846

Hjortronet, Oljevägen i Gällivare.

Vecka 25-28, mån - tis	Stängt
Vecka 29-30	Stängt
Från vecka 31 Mån-tors	10.00 - 16.00.
Fre	10.00 - 15.00.
26/6, 31/7, 28/8, 25/9, 30/10, 27/11	Öppet till 18.00.

GÄLLIVARE BIBLIOTEK, tel: 0970-18163

23/6 - 15/8

Mån	14.00 - 18.00
Tis	12.00 - 16.00
Ons	14.00 - 18.00
Tors	12.00 - 16.00

MALMBERGETS BIBLIOTEK, tel: 0970-18171

16/6 - 22/8 (helt stängt 7/7 - 18/7)

Mån	12.00 - 15.00
Tis	15.00 - 18.00
Ons	12.00 - 15.00

GÄLLIVARE MUSEUM, tel: 0970-18692

23/6 - 9/8

Mån - fre	10.00 - 15.30
Lör	11.00 - 14.00
Sön	Stängt

STACKEN, tel: 0970-16082

9/6 - 18/8

Stängt

MALMBERGETS SPORHALL, tel 18677, 070-5546569

Öppet v 23 - 32

Sporthallen, hallarna bokningsbara

Mån - fre	10.00 - 19.50
Lör - sön	10.00 - 17.00

BADHUSET & UTEPOOL, tel 18673, 18674

Mån - fre

10.00 - 19.00

BOWLINGHALLEN, tel 18678

Sporthallen, hallarna bokningsbara

Mån - fre	10.00 - 19.50
Lör - sön	10.00 - 17.00

SJÖPARKSBADET, tel 186 71

v 26 - 32

Stängt

HAKKAS BADHUS, tel 0975-10255

Vecka 25 - 34.

Måndag, onsdag	17.00 - 20.00
Fredag	16.00 - 19.00

MIDSOMMARHELGEN HAR ANLÄGGNINGARNA STÄNGT



– ett attitydprojekt

Relationer mellan människor och känslan för hembygden har stor inverkan på hur ett samhälle uppfattas och utvecklas. Det handlar om attityder, trivsel, stolthet, trygghet och mångfald. Projektet Face of Gällivare tar fasta på det som inte riktigt går att ta på, däremot påverka och förändra.

– Det behövs mer än jobb och bostäder för att en ort ska ha riktig attraktionskraft. Vi jobbar för att människor ska vilja bo kvar, flytta hit och prata gott om Gällivare. Mångfald berikar och all forskning visar att det ger utveckling på alla plan, inte minst ekonomiskt. Och ju fler som trivs i vår kommun desto bättre, säger Mia Edin, processledare för Face of Gällivare.

Projektet har en egen webbsida där attityder och värdegrundsfrågor ventileras. Här lyfter man också fram goda exempel bland invånarna och utser "Månadens face". Det arrangeras gratis föreläsningar på olika teman som berör projektets fokusområden. Face of Gällivare ska även uppmärksamma och premiera arbetsgivare som aktivt verkar för mångfald. Under sommaren ska ungdomar arbeta med goda gärningar av olika slag ute i samhället, och i närradion ska goda krafter dela med sig av tankar och erfarenheter i programmet "Sommarrösterna".

– Vi arbetar med förändringsprocesser, att starta egna, initiera andras och stötta processer som redan pågår i linje med Face of Gällivares värdegrund. Det finns många goda krafter som aktivt arbetar för att skapa det samhälle vi vill ha. Alla ska känna trivsel här oavsett titel, kön, sexuell läggning eller ursprung. Vi reflekterar och fokuserar på det positiva runt om oss. Det vi gör, säger och tänker om oss själva, vår kommun och våra medmänniskor blir definitionen på Gällivare, berättar Mia.

Projektet ägs av Företagsbolaget och finansieras av Gällivare kommun, Landstinget, LKAB, Boliden och Sparbanken Nord. Det startade hösten 2013 och pågår under tre år. Face of Gällivare är öppet för alla som vill delta och många företag, skolor, föreningar, organisationer och privatpersoner på orten har redan engagerat sig.

Läs mer på: www.faceofgallivare.se

EVENEMANG JUL - SEP 2014

www.gellivare.se/Turism/Evenemang

JULI

Sommarorkestern spelar

- Samisk utställning i korridoren Gällivare Museum (6/2-30/8)
- "Naturpasset" Bergens IF Skaulo-Puoltikasvaara (Juni-Oktober)
- "Cykeltrim" Bergens IF Skaulo-Puoltikasvaara (Juni-Oktober).
- Sommarutställning Gällivare Museum (14/6-30/8)

- 2 Trivselkväll Myranskolan Koskullskulle
- 4 Spelmannen o glädjespridaren Börje Erixon-Skrövbrons cafe
- 5 Rallarmarschen
- 5 Musikfestival 800 MÖH
- 6 Fallens dag
- 9 Trivselkväll Hembygdsområdet Gällivare
- 16 Trivselkväll vid Skrövbrons rastplats
- 17 Hemvändardagar, PRO-dagen Sammakko
- 19 Hemvändardagar Femkort, Sammakko
- 19 Hemvändardag Nattavaara
- 19 Medlemsfest Nattavaara
- 19 "Soutujärvinappet" Skaulo-Puoltikasvaara
- 19 Hakkas byadag
- 19 Gäddfisketävling i Vettasjärvi
- 20 Friluftsgudstjänst i Nattavaara
- 23 Spelmannen o glädjespridaren Börje Erixon-Skrövbrons cafe
- 23 Trivselkväll Nattavaara Bäckstranden
- 26 Auktion vid Skrövbron
- 26 Vettasdagen, Bygdegården Vettasjärvi
- 30 Trivselkväll Vassaratorget Gällivare Centrum

AUGUSTI

- 2 "Veternmästerskap i fotboll" Bergens IF Skaulo IP
- 2 Spelmannen o glädjespridaren Börje Erixon-Skrövbrons cafe
- 2 "PUB-afton" PIFF Utedansbanan Puoltikasvaara
- 2 Flottur på sjön Vettasjärvi
- 3 Hembygdsårdarnas dag, Nattavaara
- 6 Trivselkväll Svanparken Malmberget
- 8-10 Fjällräven Classic
- 10 Sommarcafé vid Skrövbron stänger kl 20
- 16 Kul i byn Hembygdsförening i Sammakko
- 16 Cykeltävling på grusväg, start 11.00 Granhults IK
- 21 Surströmning i Baltiska på Hembygdsområdet Gällivare
- 22 Surströmning Nattavaara Hembygdsförening
- 30 "Storloppis" Skaulo-Puoltikasvaara Folkets Hus
- 30 DXR Dundret extreme running
- 30 Paltfest på Bygdegården i Vettasjärvi
- 31 Dundret 539, snabbast upp för hoppbacken

SEPTEMBER

- 7 Dalstugan öppet alla söndagar kl 10-14
- 13 Surströmning på Bygdegården i Vettasjärvi
- 15-18/10 Utställning Hembygdsföreningen 75 år Gällivare Museum
- 27-28 "Hälsöhelg" Skaulo-Puoltikasvaara Folkets Hus
- 27- 5/10 Kulturfestival Gällivare Museum
- 27-5/10 Hembygdsföreningen i Gällivare firar 75års jubileum
- 27-5/10 Kulturfestival med tema Centralskolan 100 år & Kulturstipendiet 50år
- 29 v40 Kulturfestival Gällivare Museum

Balbilder 2014



Bilder från Grundal- och Studentbalen finns på kommunens hemsida, www.gellivare.se

Nästa nr av Kommunbladet

kommer i september 2014

Har du tips eller synpunkter om Kommunbladet kan du skriva till: post@gallivare.se eller Kommunledningskontoret, Informationsenheten, 982 81 Gällivare

Kommunbladets redaktion

VIKTIGA NUMMER

I nödsituation	Ring 112
Sjukvårdsrådgivningen	Ring 1177
Ambulans i icke brådskande fall	0920-22 02 75
Räddningstjänst	551 65
Sotningsväsendet 0980-100 11	
Felanmälan	182 13
Ang vatten och avlopp, gator och vägar, kommunens fastigheter	
Risklinjen	020-93 00 00
Om du upptäcker olycksfallsrisker i din omgivning	
Socialjour, efter kontorstid	182 12
Socialtjänsten, dagtid, akut	070-235 77 71
Kommunens växel	180 00
Polisen Gällivare (nationellt nummer)	114 14