

■ ■ KOMMUNBLAD NR 4 DECEMBER 2013

# GALLIVARE-

A woman with glasses and a black sequined dress is singing passionately into a microphone. She is in the foreground, and a blurred crowd of people is visible in the background. The lighting is warm and focused on her.

*Sjung ut!*

**Körsång, sid 10-14**

**Tomten är på G, sid 16-18**

**Sök bygglov på nätet, sid 22**



## Kommunalrådet har ordet

# ” Nytt år – nya möjligheter

**Så är då ännu ett år snart tillända. Ett år fyllt av händelser, de flesta i positiv riktning. Men det finns också en del som kan bli bättre. Så här i jultider får man ju önska saker och högst upp på min lista hamnar tveklöst bostadsbyggandet!**

Nu finns det dock goda tecken på att byggandet av nya bostäder tar fart under 2014. Vår nya samhällsbyggnadsförvaltning uppskattar volymen till ca 300 lägenheter. Detta förutsatt att alla planerade projekt kan starta friktionsfritt vill säga.

### Från planering till handling

Min förhoppning är också att det överklagade samarbetsavtalet med LKAB snart kan vinna laga kraft, Det skulle få hjulen för samhällsomvandlingen att rulla snabbare från planering till handling, och därmed påverka startpunkten för viktiga byggprojekt i positiv riktning.

Ett annat gott tecken är att vårt arbete att bearbeta företrädare för samhällsbyggnadssektorn och byggbranschen börjar ge resultat. Några aktörer och företag har återkopplat och visat stort intresse att vara med. Det ska samtidigt sägas att det finns utrymme för fler investerare, exploatörer och projektägare, så arbetet att knyta nya kontakter går oförtrutet vidare.

### Ett bra liv

Alla som bor i Gällivare kommun vill ha ett bra liv där saker och ting fungerar i vardagen. För kommunen är det viktigt att efter bästa förmåga tillgodose människors behov i livets alla skeden. Med god ekonomisk hushållning som ledstjärna ska service och tjänster levereras, där barnomsorg, skola, vård, äldreomsorg och teknisk service utgör själva grundpelarna.

Utöver det finns en lång rad områden och utvecklingsfrågor som kommunen jobbar med. Och i det som handlar om framtiden är det viktigt att få med yngre medborgare. Arbetet med näringslivsutveckling är också viktigt, för även om gruvorna betyder mycket så är de inte allt.

### Trivsel, trevnad och gemenskap

Ett annat betydelsefullt område att jobba med är kommunens attraktionskraft. Människor, jobb, snö mygg – ja listan över sånt som på olika sätt påverkar vår attraktion kan göras lång. Med det som kanske är viktigaste är att ställa sig frågan – hur vill jag att omvärlden ska uppfatta min kommun?

Trivsel, trevnad och gemenskap bidrar till att göra en bra kommun ännu bättre. Tre ord som också ligger till grund för en samverkan som kommunen har med landstinget, polisen, Sparbanken Nord, LKAB och Boliden. Syftet är höja Gällivares attraktionskraft och stärka relationer människor i mellan. Arbetsnamnet är ”Face of Gällivare”, och nu kopplas det lokala näringslivet på för att få ännu mer tryck på utvecklingen av Gällivare.

### Tack Tomten!

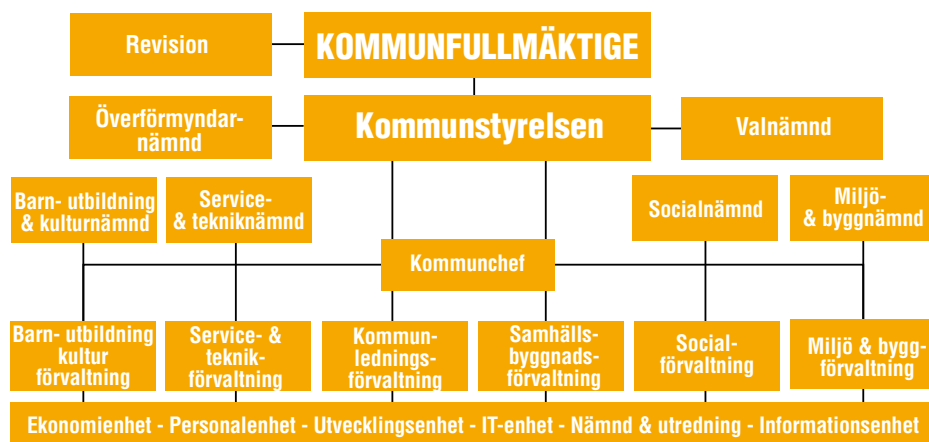
Att ”dra sitt strå till stacken” behöver inte betyda att göra saker som slår världen med häpnad. Men en som med stor ödmjukhet ändå har gjort det är vår egen tomte Sivert Svensson. Idén att öka Gällivares attraktion genom tomten är lika enkel som genial, även om det tog många år innan vi övriga riktigt förstod det. Idag är tomtarnas vinterspel ett etablerat faktum och det är på sin plats att tacka dig Sivert. Du har verkligen bidragit till ett ökat intresset för Gällivare bland folk från hela världen.

**Jag ber att få önska dig, alla övriga invånare i kommunen, hemvändare och besökare en riktigt god jul och ett gott nytt år!**

Tommy Nyström, kommunalråd

# GÄLLIVARE-

## Kommunens organisation i helhet



## Sammanträden januari - mars 2014

Nämnd	Stopp	Dag	Tid	Plats
<b>Kommunfullmäktige</b>		27 jan	13.00	
		3 mar	13.00	
<b>Kommunstyrelsen</b>		20 jan	10.00	<b>Kommunhuset</b>
		17 feb	10.00	
		24 feb	10.00	
		17 mar	10.00	
		24 mar	10.00	
<b>Service- och tekniknämnd</b>		14 jan	09.00	<b>Kommunhuset</b>
		25 feb	09.00	
		25 mar	09.00	
<b>Miljö- och byggnämnd</b>		6 feb	09.30	<b>Kommunhuset</b>
		6 mar	09.30	
<b>Barn- utbildning och kulturnämnd</b>		14 jan	10.00	<b>Kommunhuset</b>
		18 feb	10.00	
		25 mar	10.00	
<b>Socialnämnd</b>		23 jan	10.00	<b>Kommunhuset</b>
		20 feb	10.00	

## I detta nummer

Service- och teknikförvaltningen, sid..... 4	Bråda tider för tomten sid .....16-17
Nyanställda, sid ..... 5	Santa Winter Games, sid .....18-19
Ny chef för Räddningstjänsten ..... 5	Gruvtur med IN-Gällivare, sid .....20
Samhällsbyggnadsförvaltningen, sid ...6-8	Julkryss, sid .....21
Trygghet för brukare i hemtjänsten, sid 9	Sök bygglov på nätet, sid ..... 22
Körsång, sid .....10-14	Öppettider, sid .....23
Fråga till kommunmedborgare, sid..... 12	Kommande arrangemang, sid.....24
Maria- och Tallbackaskolans tillb. .... 15	Hemvändardagen, sid .....24

## Fakta

[www.gellivare.se](http://www.gellivare.se)



### GEOGRAFI

- 100 km norr om polcirkeln
- 16 000 kvadratkilometer
- 359 m över havet
- 18 370 invånare 2013-06-30

### LANDSBYGD

- 36 byar med ett aktivt Landsbygdsråd

### POLITIK

41 ledamöter i kommunfullmäktige  
20 kvinnliga ledamöter  
20 manliga ledamöter  
21 s - 7 v - 7 m - 2 ns - 2 skp - 1 mp -  
1 sd (tomt mandat)

## Kommunen i siffror 2012

- 1427 tillsvidareanställda
- 1,3 miljarder i omsättning

### NETTOKOSTNADER (i milj kr)

Kommunfullmäktige m fl	3,8
Kommunstyrelsen	83,6
LKF	97,6
Socialnämnden	390,3
Barn- Utbildnings-Kulturnämnd	260,3
Service och Tekniknämnden*	106,1
Av- och nedskrivningar	42,8
Totalt	1023,6

\*) Exkl affärsverksamhet

### KOMMUNALA BOLAG

Helägda Topbostäder AB  
Gällivare Energi AB

Delägda Matlaget i Gällivare AB  
Malmfältens Kraftverk AB

Övriga Expandum  
Inlandsbanan  
Folkets Husföreningar  
Lule älvdal  
Kalix älvdal  
Råne älvdal  
IT Norrbotten AB  
Leader Polaris  
Länstrafiken  
m fl

Gällivare kommun

Tfn 0970-18 000 vx, fax 0970-144 51

Postadress: Gällivare kommun, 982 81 Gällivare

Besöksadress: Tingshusgatan 8-10

E-postadress: [post@gallivare.se](mailto:post@gallivare.se)

Hemsida: [www.gellivare.se](http://www.gellivare.se)

Ansvarig utgivare: Lennart Johansson

Redaktör: Anders Åhl

Grafisk form: Ulla Vikman

Textproduktion: Monika Nilsson, Mikaela Östebro,  
Anders Åhl

Omslag: Linda Luspa, Kullekörens julföreställning 30  
nov på Nordan.

Foto: Daniel Olausson & Emma Norberg 3  
där ej annat anges.

Tryck: GTC print ab, Luleå



## Service- och teknikförvaltningen informerar

### Utökad felanmälan

**Att effektivisera vårt eget arbete är en ständigt pågående process med syfte att öka graden av service. Just nu pågår arbetet med att förbättrade rutiner för felanmälan där ett nytt system ska vara i full drift under våren 2014. Målet är att göra det enklare och effektivare.**

#### Via telefon, webb & smartphone

Felanmälan via tfn 0970-18 213 kommer att finnas kvar och kompletteras med ett webbformulär på kommunens hemsida och en app för smartphones. Det innebär möjligheten att bifoga bilder, ange exakt position och att en anmälan kan göras under dygnets alla timmar. En bonus i sammanhanget blir återkoppling via mail/sms på en gjord anmälan om så önskas.

#### Håll utkik

En gemensam struktur där alla anmälningar kanaliseras in i det nya systemet är under uppbyggnad. Med en bättre överblick ökar våra möjligheter till snabbare åtgärder, minskade kostnader och förbättrad service. Håll utkik i det lokala annonsbladet och på hemsidan för mer information om hur det nya systemet ska fungera.

#### VA-nätet på Andra sidan

Vatten- och avloppsnätet förstärks och byts ut på Andra sidan, för att uppnå en högre driftsäkerhet och större kapacitet inför kommande exploatering av området. Arbetet beräknas pågå till slutet av december och återställningsarbeten påbörjas våren 2014.

#### Aktuellt om skidspår

Många av de efterlängtda skidspåren är redan anlagda. Information om aktuellt läge hittar du webben, [www.gellivare.se/Kommun/Fritid/Skidspår--och-Skoterleder](http://www.gellivare.se/Kommun/Fritid/Skidspår--och-Skoterleder).

I somras slyrjordes några sträckor utmed kommunspåret för att möjliggöra en tidigare dragning. Bedömningen är att spår på kommunrundan ska kunna fräsas upp tidigare än vid jul som det traditionsenligt gjorts.

Belysningen på skidspåren har också besiktats och har till största del åtgärdats. Det finns dock fortfarande någon belysning som är släckt, vilket beror på att anläggningen är gammal och svår att åtgärda. Då möjlighet finns ska belysningen bytas ut.



### Stort & smått i övrigt

#### Nytt bokningssystem

Under första kvartalet 2014 inför vi ett nytt bokningssystem för lokalbokning, Interbook. Det nya systemet gör det möjligt att via hemsidan se/boka lediga tider som finns i våra fritidslokaler. De fasta bokningarna för föreningar kommer även i fortsättningen att skötas via kommunens bokningscentral 0970-186 65. Mer information om det nya systemet i kommande annonser i Kometen och på vår hemsida i början av nästa år.

#### Skoterleder

Till glädje för skoteråkare kan vi också meddela att den trasiga bron på skoterleden utmed inlandsbanan nu är lagad. Färder mot Porjus kan därmed ske lite bekvämare.



## Nya medarbetare augusti - november 2013

- Åsa Krigsman, förskollärare
- Susanne Johansson, förskollärare
- Anette Karlsson, barnskötare
- Viktoria Kalander, förskollärare
- Linda Ryttyniemi, fritidspedagog
- Annethe Eriksson, vik. utredare
- Christina Sunna, vårdare
- Ann-Catrin Johansson, vårdare
- Åsa Nilsson-Springare, pers.ass
- Marina Sjöholm, undersköterska
- Regina Weiborn, undersköterska
- Kritsadoxan Saenpadon, undersköterska
- Taru Huhta, undersköterska
- Linda Olsson, undersköterska
- Cecilie Karlsson, undersköterska
- Marie Harrysdotter Andersson, undersköterska
- Lars Nilsson, adm/utredare
- Carina Nutti, sjuksköterska
- Annica Tullnär, pers. assistent
- Maria Nissinen, undersköterska
- Sathorn Jidapaa, undersköterska
- Lis-Marie Kuoppala, sjuksköterska
- Charlotta Jönsson, förskollärare
- Carola Hjerpe, förskollärare
- Anna-Karin Fransson, förskollärare
- Eva Nilsson, förskollärare
- Jonas Sompio, vik handläggare
- Cecilia Vanha, förskollärare
- Ann-Christin Olausson, förskollärare
- Linnea Söderberg-Lind, förskollärare
- Nina Lundberg, förskollärare
- Lina Larsson, förskollärare
- Alieva Ilmuhanum, vik förskollärare

## Just nu söker vi:

- Fordonsförare/Anläggningsarbetare
- ElTekniker
- Anläggningsarbetare
- Barnskötare Bäckens förskola
- Förskollärare Hakkas skola
- Lärare Trä- och Metallslöjd Hakkas/Dokkas skola
- Lärare Matematik Hakkas skola

Läs mer på:  
[www.gellivare.se/ledigajobb](http://www.gellivare.se/ledigajobb)

## Ny chef för Räddningstjänsten



### Robert Svanberg - så heter Gällivares nye räddningschef.

– Det känns jättekul och utmanande, jag trivs väldigt bra. Det är en lagom stor organisation med mycket kompetenta medarbetare. Sen lockade Gällivare. Det är ju här det händer saker med samhälls- och utvecklingen och all övrig utveckling, säger Robert Svanberg, räddningschef och nybliven gällivarebo.

Närmast kommer han från Stockholm där han bott och arbetat inom Räddningstjänsten som stationsansvarig styrkeledare i sex år. Gällivares organisation tycker han har många fördelar liksom utvecklingsmöjligheter.

– Jag ser potentialen inom organisationen vad gäller det förebyggande och operativa arbetet och ser även att vi kan öka samarbetet med närliggande kommuner. Exempelvis vid investeringar i utrustning, säger han. Han har bott största delen av sitt liv i norr och har också sina rötter i Norrbotten med en uppväxt i byn Sundom utanför Luleå.

– Det är ett rätt snävt utbud med tjänster inom Räddningstjänsten i Sverige, så man får flytta efter jobben. Jag trivdes med jobbet i Stockholm men hade efter sex år en längtan hem till norr. Jag är en naturmänniska som gillar vildmark och jakt. Sen är mina intressen jakt, fiske och slalom så jag känner att jag hamnat helt rätt, avslutar Robert.

## Tillsammans bygger vi nya Gällivare

### Fortsatt medborgardialog östra Malmberget

Den 23 oktober bjöd samhällsbyggnadsförvaltningen, på uppdrag av kommunstyrelsen, in de boende i östra Malmberget till en uppföljande medborgardialog. Där diskuterades vad som hänt sedan sist liksom områdets framtid och utveckling. Dessutom medverkade representanter från Bergsstaten, Länsstyrelsen och LKAB för att svara på frågor.

#### Insatser i området

Vid tidigare dialogmöten i somras framkom många synpunkter på den yttre miljön i östra Malmberget. Mot bakgrund av det redovisade service- och teknikförvaltningens chef Joakim Svensson, de extra insatser som kommunen utfört under sensommaren/hösten. 60 000 kvadratmeter sly har röjts, samtliga gator har städats, 20 ton skrot och tolv lastbilslast med ris och timmer har fraktats bort.



-Förvaltningen fick extra pengar vilket gjorde dessa insatser möjliga. Vi har även åtgärdat en del trottoarer, vägskyltar, vägräcken och igenvuxna trottoarer, berättar Joakim Svensson.



## Dialogmöten i Malmberget



Från vänster: David Berggård/Länsstyrelsen, Karl Wikström/LKAB, Stefan Hämäläinen/LKAB, Åsa Persson/Bergsstaten.

### Bergsstaten och Länsstyrelsen

På plats under dialogmötet fanns även Åsa Persson, bergmästare hos Bergsstaten, samt David Berggård från Länsstyrelsens miljöskydds-enhet. De var inbjudna för att svara på frågor som hängt i luften sedan förra dialogmötet, men också redogöra för sina myndigheters olika ansvar.

Ett företag som letar mineraler eller vill starta brytning av en fyndighet, kan enligt minerallagen beviljas tillstånd. Detta oavsett vem som äger marken. Myndighet som beslutar om detta heter Bergsstaten. Vanligtvis krävs även tillstånd från Länsstyrelsen eller miljödomstolen.

All industriell verksamhet måste uppfylla vissa miljökrav, så även en gruva. Miljödomstolen fastställer de villkor som ska gälla för varje enskild verksamhet. Det kan handla om nivåer för buller eller utsläpp, exempelvis damm eller annat stoft. Därefter är det Länsstyrelsens uppgift att i allmänhetens tjänst se till att verksamheter följer detta.

### Ett snyggare Malmberget

Kommunen och LKAB samverkar sedan ett par år i ett projekt kallat "Ett snyggare Malmberget". Förutom att städa upp och snygga till har det genomförts ett antal insatser efter inkomna förslag från allmänheten. En pulkabacke, fotbollsmål, fågelbogunga, grillplats, är några exempel. Det finns säkert fler önskemål som kommer att uppfyllas inom ramen för projektet som fortskrider.

### Hur nära staketet?

Många frågor handlade om hur nära ett industristaket man egentligen ska behöva bo. Enligt inbjudna myndigheter finns det inte några exakta regler kring detta, utan det är en bedömning som måste göras från fall till

fall. Men det ska vara snyggt och prydligt nära staketet. I enlighet med avtalet mellan kommunen och LKAB vill man anlägga så kallade miljözoner i området.

### Damm och skakningar

Under dialogmötet diskuterades även frågor om damm och skakningar. Enligt LKAB så kommer sprängningar och seismisk aktivitet minska framöver, då gruvbrytning sker i riktning bort från bebyggelsen. Damningen ökar som bekant under våren då snön smälter och damm friläggs. Öppningen av Fabianhålrummet under 2013 har också bidragit till att damningen har ökat.



-Vi vill få ner nivåerna, men det damm som syns på trädgårdsmöbler och fönsterbrädor är inte hälsofarligt. Vi arbetar ständigt med att förbättra sprängtekniken vilket är bättre både för de boende som störs av skakningar och för LKAB. Om man misstänker skador på hus ska man anmäla det till LKAB:s avdelning för yttre miljö som anlitar extern expertis för besiktning, förklarar Anders Lindberg, informationschef, LKAB.

## Dialogmöten, uppföljning

### Östra Malmberget utvecklas

I början på 2014 startar kommunens samhällsbyggnadsförvaltning arbetet med en utvecklingsplan för östra Malmberget. Detta på uppdrag av kommunstyrelsen. Planarbetet ska ske tillsammans med de boende i området och i samarbete med LKAB. Syftet är att uppnå en boende- och vistelsemiljö som är attraktiv och att upprätthålla viktiga samhällsfunktioner.

- Förarbetet är i full gång och själva projektarbetet kommer att fokusera på utveckling av östra Malmberget, säger Helena Werndin, koordinator, samhällsbyggnadsförvaltningen.

### Under 2014 planeras bland annat följande

- Byggstart av bostäder på flera områden. Bland annat 200 lägenheter på Repisvaara med planerad byggstart under sommaren.
- Nytt äldreboende med 74 platser (Kommunalhemmet).
- Trafikutredning.
- Ett flertal detaljplaner för bostäder i centrala Gällivare. TOP Bostäder planerar för cirka 25 nya lägenheter.
- Utvecklingsplan östra Malmberget

Är du den vi söker?



- Projektledare
- GIS-Ingenjör
- Plan- och markhandläggare
- Projektadministratör

Sista ansökningsdag 2014-01-07







### **Ledningsfunktionen för projekt "Trygghet för brukare i hemtjänsten"**

*Bakre raden fr v: Marika Rissanen-Korpi, Karin Bröske, Marianne Jonsson, Kristina Larsson, Lena Junros Nilsson.*

*Nederst fr v: Marie Johansson, Kerstin Nilsson Johansson, Marie Rydström Karlsson, Ingela Öhman. På bilden saknas; Eva Johansson-Saadio, Anneli Markström och Christina Hansson.*

## *Tryggare hemtjänst*

**Socialförvaltningen arbetar kontinuerligt med att förbättra och kvalitetssäkra sina verksamheter. Dels för att möta nya lagkrav men också baserat på egna utvecklingsmål. Utgångspunkten för allt arbete är att det som är bra alltid kan bli bättre och just nu ligger fokus på kommunens hemtjänst.**

"Trygghet för brukare i hemtjänsten" – så heter ett projekt som syftar till att de som har hemtjänst ska känna sig trygga och nöjda med de insatser som kommunen levererar. Bakgrunden vilar på en brukarundersökning med frågor om trygghet och inflytande. Svaren signalerade att det fanns förbättringar att göra och därmed startade projektet.

- Trygghet betyder olika saker för människor och det är en utmaning att täcka upp känslan av trygghet i ordets allra vidaste bemärkelse, säger Anneli Markström, utredare vid socialförvaltningen och fortsätter; inledningsvis har vi brutit ner begreppen "trygghet & inflytande" på olika områden inom hemtjänsten. Detta för att öka träffsäkerheten att vi fokuserar på rätt saker i projektet, och vi har hunnit en bit på vägen. För socialtjänsten i Gällivare är det viktigt att ständigt jobba med effektivitet och kvalitet ur ett brukarperspektiv. Årligen sker ett antal mätningar om socialförvaltningars olika verksamheter i landet. Att kunna analysera egna resultat i en nationell jämförelse utgör ett värdefullt underlag i arbetet att fortsätta utveckla olika verksamheter.

*Mer information om "Tryggare för brukare i hemtjänsten" finns på kommunens hemsida: [www.gellivare.se](http://www.gellivare.se) (stöd & omsorg). Där kommer också resultatet av projektet att redovisas under hösten 2014.*

## *Synpunkter & klagomål*

**Vad tycker du är bra? Vad kan vi göra bättre? Dina synpunkter är värdefulla och hjälper oss att utveckla och förbättra våra verksamheter inom socialförvaltningen.**

Blanketter med förbetalt porto finns på socialförvaltningens samtliga verksamheter och som ifyllningsbar version på kommunens hemsida. Fyller du i kontaktuppgifterna så får du alltid en återkoppling från den enhet/chef som dina synpunkter berör. Vill du inte ha någon uppföljande kontakt kan du givetvis välja att vara anonym.

*Ring 0970-18 000 vx eller gå in på [www.gellivare.se](http://www.gellivare.se) (stöd & omsorg), för mer information om att framföra synpunkter och klagomål på verksamheter inom socialförvaltningen.*

# Sjung ut!

Körsång är en folkrörelse i Sverige sedan mer än hundra år tillbaka i tiden. Det är den mest spridda typen av musikutövande i grupp och lockar tusentals människor till att ta ton. Det sjungs för att man älskar musik, för gemenskapen och för att det är roligt. Körsång anses ha en positiv inverkan på andning och hjärta och utövare beskriver ofta känslan av ökat välbefinnande och lugn. En del kallar det till och med för friskvård. Hur som helst, körsång är stort i Norrbotten och i Gällivare som har många utövare. Här får ni möta några av dem.

## Där talanger frodas

**I Kullekören finns plats för talang att frodas och växa. 38 unika röster som i gemenskap framför mäktiga arrangemang. Inte minst vid egna vår- och julföreställningar som drar fullsatta hus.**

**– Vi har en enorm gemenskap och stöttar varandras utveckling. Här finns en härlig gruppdynamik men också utrymme att få blomma ut i solosång. Vi varvar våra föreställningar med inslag av sådant som vi har fallenhet för. Förutom sång finns även humor, teater och mycket glädje, berättar Maria Nilsson Dahlgren, ledare för Kullekören.**

Kullekören startade redan 1944. Idag, snart 70 år senare, är den fortfarande full av liv och lust. Sopraner, altar och tenorer, alla kvinnor mellan 21-72 år,

träffas en gång i veckan för att träna. De uppträder i olika sammanhang men största fokus ligger på deras två egna föreställningar, en på våren och en i juletid. Nyligen sattes årets julföreställning upp på Nordan i Malmberget. Där framfördes julsånger varvat med inslag av teater och spex. Showen öppnade i klassisk Disneyanda med Benjamin Syrsa, följt av blandade karameller med stillsamt vackra sånger och mäktiga arrangemang. En två timmar lång föreställning där publikens varma applåder och glada tillrop befäste ännu en succé. – Det är jätteroligt och vi arbetar hårt med att föreställningarna ska ha nyanser i både tempo och form. Vi varvar traditionella och moderna inslag och skriver även en del av materialet själva. Det ska vara underhållande att både lyssna och titta. Körsången blandas med solon och mindre sånggrupper, men även med teater och spex. De som är med i kören har sina talanger och i föreställningarna kan dessa verkligen få blomma ut. Dessutom har vi vår egen pianist Charlotte Mattsby och basisten Lars Beyron, som lyfter allt ytterligare flera steg, säger Maria Nilsson Dahlgren.



Intresset för att få sjunga med i Kullekören är stort och ofta är det kö till att få komma med. Johanna Lindmark Larsson har varit med i fyra år och stortrivs. – Som ny körmedlem blir man välkommen i gemenskapen direkt. Det ges utrymme att få växa både tekniskt och vad gäller att våga ta plats på scenen. Maria som är vår dirigent är jätteduktig. Hon coachar oss sångmässigt, sätter ihop repertoaren och låter oss utvecklas på ett naturligt sätt. Men vi har också Barbro Juuso som är med i kören, en klippa som stöttar oss i våra scenframträdanden. Överlag är det ett stort engagemang i gänget och vi har olika kommittéer där man arbetar med bland annat rekvisita och stämmor, vilket gör att alla kan få vara med att utveckla körens framträdanden, berättar Johanna.



## Träskfolket sprider glädje

**De är en kör i dur och moll, med både kvinnor och män. Det svänger lite om armar och höft, när de låter rösterna och musiken mötas i samklang. De har en sak gemensamt - att sprida glädjen med musiken.**

**– Vi älskar att sjunga och att musiken berör det vet vi. En gång när vi uppträdde på ett äldreboende så började en man som varit helt tyst i månader att sjunga med i en sång.**

**Musiken lyckas ofta tränga igenom och kan locka fram både skratt och tårar, berättar Elna Isaksson körledare i Träskfolket.**



Träskfolket sjunger och spelar på äldreboenden, frälsningsarmén och på olika arrangemang och platser, däribland i Åland. En aktiv kör som uppträder ungefär tre gånger i månaden. Totalt är de 28 personer i kören med musiker inräknade, och en gång i veckan träffas man för att öva i gröna skolan i Gällivare.

– Vi är tio män i kören men vi vill gärna ha in fler, säger Lars Isaksson, sångare i Träskfolket och fortsätter; jag hade aldrig tänkt tanken att sjunga i kör innan jag blev tillfrågad under en bussfärd då vi sjöng allsång. Från början fasade jag för att uppträda, men numera längtar jag. Vi är många äldre i kören, men vi har inga åldergränser och man behöver inte kunna läsa noter för att vara med. Den äldsta av oss är hela 87 år och när hon sjunger solo låter hon som Zarah Leander i "Vill du se en stjärna". Det är rätt häftigt, avslutar Lars.



### Säkrare med åren

Namnet på kören är inspirerat från Vassarträsket i Gällivare och de sjunger både traditionella och lite modernare sånger. Det blir sång på svenska, finska, engelska, men även en del på italienska, tyska och samiska. Gruppen har två körledare med dirigentutbildning som hjälps åt när man övar. I ensemblen finns också musiker som spelar dragspel, gitarr och ståbas.

– Musikerna gör det ännu mer levande och de sjunger också med. Eftersom vi träffas och sjunger så ofta och är två ledare har kören blivit säkrare med åren. I början var det mer unisont, men nu jobbar vi en hel del med stämmor och det är så himla kul. Men det roligaste med körsången, är att få dela sitt intresse med likasinnade, säger Carina Kristell, körledare och sångerska i Träskfolket från Gällivare.

# Brukar du sjunga?



**Kristina Nilsson, Gällivare**

- Jag brukar nästan aldrig sjunga, men då det händer är det på festligheter med goda vänner.



**Henry Nilsson, Gällivare**

- Jag sjunger om jag är på riktigt bra humör och mest hemma.



**Johan Sandberg, Gällivare**

- Jag sjunger aldrig offentligt, det är om man är glad och när det kommer en bra låt på radion i bilen som jag tar ton ibland.



**Bushra Zaqout, Porjus**

- Jag tycker inte jag har så himla fin sångröst så jag sjunger inte så ofta, men då det ibland händer är det alltid i goda vänners lag.



**Mikael Olofsson, Malmberget**

- Jag sjunger faktiskt rätt ofta, så gott som dagligen.



**Sara Fredriksson, Leipojärvi**

-Jag brukar sjunga när jag är helt ensam i bilen och det kommer en riktigt bra låt på stereon. Oftast är det till Björn Rosenström eller 80-talsrock jag sjunger med.



Det är stillsamt och oändligt vackert. Stämmor fyller den vackra träkyrkan när kören skrider fram med levande ljus i sina händer. Twin City Choir är kören som lägger ner hela sin själ i månader, för att under en dag i december komma med Lucia till Gällivareborna.

– Det är oerhört stämningsfullt, det här är jul för mig. Vi lägger ner många intensiva timmars arbete och när det äntligen är lucia faller allt bara på plats, säger Pernilla Fagerlönn, ledare för Twin City Choir.

# De kommer med ljuset



Kören drivs i Kulturskolans regi och består av 25 tjejer och killar i åldern 13- 20 år. Varje vecka tränar man några timmar för att ligga på topp de två dagar per år som kören uppträder. En dag i maj bjuder man på musikal och den 13:e december framförs Luciakonserten i Gällivare kyrka. En mycket uppskattad tillställning som lockar storpublik.  
- Det är väldigt speciellt att arbeta med luciaföreställningen. Av tradition återkommer en hel del sånger, så mycket av utmaningen ligger i att hitta nya sätt att framföra dem på.

Exempelvis genom att ändra arrangemang, stämmor och solister, både på sång och olika instrument. Jag vill också få in modernare inslag och komponera något själv. Varje år inleds föreställningen med dans och nyskrivna verser av lokala poeter. Det ger föreställningen ytterligare en dimension när alla delar av Kulturskolan finns representerat. Alla mina kollegor på skolan ställer upp vid föreställningarna. En del serverar glögg och andra står för kompet. Det hade inte gått utan dem. Men framför allt har jag en otroligt bra kör med ett gäng fantastiska människor som gör sitt yttersta på Luciadagen. Allt för att publiken ska lämna kyrkan med känslan av att ha varit med om något alldeles speciellt, säger Pernilla Fagerlönn.

Under luciadagen framför Twin City Choir tre välbesökta konserter i Gällivare kyrka. Körens medlemmar har en mycket intensiv



men tillika rolig dag, så det gäller att vara vältränad för att orka gå, stå och sjunga. – Det är en hel del stress med alla övningar

innan och tre konserter på samma dag. Men känns samtidigt väldigt roligt och speciellt att stå där framme bland alla ljus och vackra stämmor. Sen älskar jag att sjunga och det är roligt att höra hur bra det kan bli med kombinationen av alla röster. Man känner också väldigt uppskattning från publiken. Ibland kan man se att folk blir rörda och gråter, andra ler och många kommer fram efteråt och tackar för konserten, berättar Ellinor Eriksson, en av sångfågarna i kören.



## Sångglädje i byn

**De träffas i byns loge en gång i veckan för att sjunga tillsammans. Ullatti är en av kommunens många levande byar där det pågår en hel del aktiviteter och sedan tre år sjungs det även i kör.**

**-Jag längtade så efter att få sjunga i kör så jag samlade ihop en gäng sångglada och startade upp. Det har jag då aldrig ångrat för vi har så himla kul ihop, säger Eva-Marie Isaksson, körledare för Ullatti sångkör.**



*Eva-Marie Isaksson, körledare.*

Det sjungs på finska och svenska när denna a capella kör tar ton och mest är det låtar från förr. Det finns både kvinnor och några män i kören som tränat och utvecklats tillsammans.

- Det är en större utmaning att sjunga utan ackompanjemang och själv hitta takt och ton. Våra röster är de enda instrument vi har och alla kan sjunga, det gäller bara att andas rätt och träna. Men man behöver inte känna någon prestationsångest utan vi stöttar varandra och alla som vill får vara med. Vi tränar, uppträder på högtidsdagar och på äldreboendet i byn, ordnar musikcaféer och annat kul. Ibland samarbetar vi även med andra körer, berättar körledaren Eva-Marie Isaksson.

### Bra friskvård

I bygden har det genom tiderna alltid funnits ett starkt musikskapande, där bland annat Ullattis välkände musiker Vilho Ollikainen varit en av de tongivande. Det är också en av hans sånger, "Kuppari", som är den mest populära i körens repertoar.

-Vi får sjunga den om och om igen på äldreboendet där de älskar den. Men vi framför även andra gamla godingar som Svarta Rudolf och finska visan Emma. Det är väldigt roligt att uppträda på äldreboendet i byn. Vi tar med hembakat fika och det kokas kaffe. Det blir en trevlig stund med sång och surr, och Arne Johansson som sjunger i kören brukar också visa ett bildspel med gamla fotografier från bygden. Jag sjunger för att det får mig att må bra. Det är verkligen friskvård som är mycket avstressande och bra för både hjärta och andningen. När man sjunger är man ett med musiken och då tänker man inte på något annat som kan stressa, säger Gunilla Wettainen, en av medlemmarna i Ullatti sångkör.

# Maria förskola och Tallbacka kulturskola



## Mariaskolan

**Gällivare kommuns projektavdelning har drivit de båda byggprojekten, och de båda skolornas personal har varit med under resans gång och anpassat lokalerna efter verksamheternas behov.**

Lekplatser har utsmyckats med utrustningar av senaste modell. Träd och buskar har planterats och kompletteringar sker under våren 2014. Ny modern energieffektiv LED-belysning har monterats runt skolområdena som också fått nya parkeringsytor.



Nya Maria förskola innehåller tre förskoleavdelningar. Bredvid den nya förskolan har en så kallad multiarena byggts, den första i sitt slag i Norrbotten. Under sommarhalvåret kan man exempelvis spela fotboll, basket, vollyboll, tennis eller landhockey. Under vintern finns möjlighet för ishockey, curling, mm.



Nya Tallbacka kulturskola innehåller tre avdelningar:

- Målning, bild, keramik
- Textilslöjd
- Aula/Konferens/Dans/Musik

## Tallbackaskolan



# Bråda tider för jultomten



**Det är bråda tider för Gällivares egen jultomte Sivert Svensson. Han är nyligen hemkommen från en världskongress för tomtar i Japan, där de mottogs som rockstjärnor. Sivert har också medverkat i tomtarnas vinterspel och skyltsöndagen i Gällivare centrum. Dessutom har många dagis och förskolor fått besök av tomten och tomtemor. Närmast väntar årets viktigaste dag, julafton.**

**– Det är ett hedersuppdrag att få komma med julen och en yn- nest att få möta barnens förväntan och iver när jag knackar på. I vissa familjer har jag tomtat i tre generationer och det är lika roligt varje år, säger Sivert och stryker sig över sitt vita skägg.**

Det var Siverts mor som väckte kärleken till julen i hans barndom. Det pysslades och samlades tomtar, julstämningen fyllde hans barndomshem i Hälsingland till bredden. Han började tomta hos grannarna som liten pojk och sedan har det fortsatt av bara farten. I Gällivare har han tomtat sedan han flyttade hit på 60-talet och träffade tomtemor Vega. Han är sedan länge en legitimerad tomte och medlem i Svenska tomtegillet.

– För att få vara tomte ska man vara snäll men framförallt nykter och tobaksfri. Som tomte möter man väldigt många glada och förväntansfulla barn. Men ibland möter vi också barn som har det tuffare med alkohol eller droger i sin närmiljö och det är så sorgligt. De barnen är extra viktiga att träffa och få sprida lite hopp till, säger tomten och ser allvarlig ut.







## Tusentals människor

I Gällivare är tomten Sivert och tomtemor Vega välkända, men de är även mycket uppskattade ute i stora vida världen. I Kina finns planer på att starta en treårig tomteskola efter svenska traditioner och tomten Sivert har fått en förfrågan om att bli rektor. I Japan hölls nyligen en världskongress för tomtar på ö-gruppen Amakusa som Sivert och Vega deltog i.

– Det kändes överkligt. Flera tusen människor tog emot oss på flygplatsen och massor av journalister. Alla ville få en glimt av oss och hälsa när vi klev av planet. Det var så mycket folk att vi nästan blev lite rädda, men alla var hänsynsfulla och släppte fram oss i det glada folkhavet. Det som är extra roligt med Japan och Kina är att de vill anamma våra svenska jultraditioner. De har inga egna och givetvis försöker vi hjälpa dem. Under kongressen samlades 17 tomtar från olika delar av världen för att diskutera olika gemensamma frågor. Vi pratade om vilken dag julafton ska vara på, jullekar, färg på granen men också allvarliga saker som orättvisorna i världen och önskan om fred på jorden. Vi gjorde också många besök på offentliga platser, skolor och i byarna på Amakusa, berättar Sivert.

## God Jul!

Men att sprida julens budskap och att få se barnens ögon tindra är det som är allra viktigast för tomten. Eftersom julaftonen står för dörren måste tomten skynda sig vidare efter intervjun. – God jul! Må den bli fröjdefull och fylld av omtanke och vänlighet till era medmänniskor, säger han och vinkar glatt med sin gråa vante, innan han försvinner ut i allt det vintervita.

Foto på detta uppslag: Göta Svensson





*God Jul  
&  
Gott Nytt År!*

**Kommunbladets redaktion**

# *Santa Winter Games 2013*

Till årets tävlingar samlades tomtar från världens alla hörn. Kanada representerades av tomten/skädespelaren John Dunsworth som hade ett helt eget TV-team. Kommunbladet fick följa med under inspelningarna.



*Santa Banana från Hong Kong lyckades samla flest poäng i tävlingarna och slutade som segrare, dessutom blev han även framröstad till Folkets Favorit.*





## *På djupet med nyinflyttade*

Det var fullsatt när IN Gällivare i november arrangerade en gruvtur för nyinflyttade, gästarbetare och besökare som var intresserade av att flytta hit. – Jättekul att så många är intresserade att få veta mer om Gällivare. Syftet med våra arrangemang är ju att visa vad kommunen har och få folk att knyta kontakt och hitta nya vänner. Det är viktigt att få dem att rota sig i samhället och trivas, så de stannar kvar här, säger Jerk Schuitema, IN Gällivare.



Premiärdeltagarna fick under en tre timmars guidad tur lära sig mer om LKABs gruvverksamhet under jord. Dessutom bjöds på fika och mingel i restaurangen innan det var dags att kliva på bussen för färden upp mot "dagen".

– Det var en trevlig och lättsam stämning och många av besökarna var väldigt imponerade. Arrangemangen vi ordnar är ypperliga tillfällen för deltagarna att knyta kontakt och lära känna varandra.

Det leder nästa alltid till ny och djupare vänskap. Denna gång hade vi även med en engelsk familj som var på besök hos nyinflyttade vänner här i Gällivare. De hörde av sig till oss efter att de kommit hem till England igen.




Efter noga övervägande har familjen bestämt sig för att flytta hit. Sådant är alltid roligt, för då vet vi att vi lyckats visa fördelarna med Gällivare, berättar Jerk Schuitema, IN Gällivare.

Den här första gruvturen arrangerades i samarbete med LKAB och blev snabbt fullbokad, så alla som var intresserade fick tyvärr inte plats. Men det kommer IN Gällivare att råda bot på under våren då fler turen ska ordnas. Därutöver kommer fler aktiviteter för nyinflyttade att genomföras i samarbete med olika föreningar i kommunen. Håll utkik på webben och i det lokala annonsbladet.



# Julkrysset



				VEGETARISK DEL ↓	OXJODDE 82-13 LIST	"MED KÄRLEK" PÅ ITALIENSKA ↓					
				SLÄKTING VID JULBORDET? ↳						VILKET INSTRUMENT? ↓	
				KLÄDE TILL UTEMÖBEL ↳	BOLAGSFORM SOM TVEKAN		SKIVA	SOM PIRAR UT FRÅN HAMNEN ↓		TEXTIL UPPENBAR ↓	
				RENSAMLINGAR FÖRBI ↳						SPRINTER-DEVERS ↳	
STUNDOM EFTER FÖR ↳	↓ PÅ HANTVERKAREGATAN 5 Sjunkit	EXTRA COSTNER-FILM TES		KÅKPARTI				DRIVA FÖRSES MED LIST ↓			
			DEPARTMENT IHOP	FÄRRE ÄN FÅ TIDIG		PÅ ÅK I SEVILLA	STRÅ KOST FR-ÅN VISS BYTTA ↓				
SPELDES OFTA IN PÅ 80-TALET						FINNS TIDIGT PÅ DUNDRET	RUFF				
NÄCKROSVÄXT SVANTE LINDKVIST ↳			HAR INTE BROLLE DIKTEN ↓					INTE DUR ALLIHOP			
							HOAR OM NATTEN			STORÖRADE KATTER ↳	
TECKNARSIGNATUR ↳		ANVÄNDS UTAN NOTER	KILLE I SKOLAN MÅNSGRIS		DÖLJA KAJKAR		SMALTER	LARS VON I DANMARK	MITT I FUGORNA RIKTNING		
		MINISIK			SKÅR						GO OCH...
FÖRE TU OCH TRE ↳	SNYLTA VILL FRILUFTSIVRARE				UTE GROVT GRUS						
							KORT ELVA I KORTLEK	SINGEL	ALSTRAS I PORJUS IRRITATION		
	UNDERSÖKER				OVANLIG SMÅBRÅKAR		HAR FINT DUN SLITET FARTYG ↓				
				DRABBNING I TV KLÄNNINGÖVERDEL ↳							MUHAMMED ALI FÖRE ALI ↳
				MELANKOLISK		STORSJUKHUS I STHLM		FRUSET VATTEN OCH RIOJA IHOP	FÖR ÅK-KOMFORT RAPLJUD		
				YTA NORDLIGT VATTEN ↳		SMÅORT I TIMRÅ		KOMMER OCKSÅ PÅ PÄLLEN			
									VID GOD VIGÖR		

## Bland de rätta svaren drar vi 10 vinnare!

Skicka rätt svar senast 14 januari till:

Gällivare kommun

Informationsenheten

Ulla Vikman

982 81 Gällivare

ulla.vikman@gallivare.se



Namn: .....

Adress: .....

Postnr: .....

Postadr: .....

Telefon: .....

## Nytt i Gällivare!

Ny tar vi nästa steg i förändringsarbetet på Miljö-och byggförvaltningen

Nu förenklar vi bygglovssökandet med e-legitimation i vår strävan att minimera handläggningstiden för bygglov!

## Skall du bygga? Spara denna annons!

För att din ansökan skall kunna hanteras snabbt hos kommunen, tänkt på det här:

Ha bra förståelse för vad som krävs – läs gärna på hos [mittbygge.se](http://mittbygge.se) och på kommunens byggsidor.

- Kontakta kommunen innan du ansöker om du inte hittat svaren på dina frågor.
- Beställ kartunderlag i ett tidigt skede. Det kan ta lite tid att ta fram kartprodukten. Kartunderlaget är även ett bra projekteringsunderlag.
- Ansökan skall vara rätt ifylld – du får hjälp under hela processen.
- Bifoga endast fackmässigt gjorda ritningar – något som sparar dig tid och pengar.
- Se till att samtliga ritningar är måttsatta. Angivna mått gäller

I början av 2014 anordnas dialogmöten om de nya bygglovsrutinerna. Se kommande annonser i Kometen.

## Bra att veta – värt att tänka på!

- Se till att dina ritningar innehåller fastighetsbeteckning, norrpil, rätt skalangivelse och en måttstock.
- Om du ritar själv – kontrollera gärna med någon kunnig att ritningarnas budskap når fram och är tydligt.
- Bifoga ritningar i Tif eller Pdf format.
- Bifoga gärna dina övriga handlingar i filformatet Pdf, som kan läsas av alla.
- Glöm inte en kopia på byggfelsförsäkring när beloppet överstiger 10 prisbasbelopp.
- Om du ska bifoga bilder använd helst filformatet som Pdf eller Jpg (Jpeg).
- Registrera dig för återkoppling via SMS och mejl första gången du använder någon av tjänsterna från Mittbygge.
- Du behöver giltig e-legitimation för att kunna använda tjänsterna.
- Företagens anställda behöver tjänstelegitimation



## Sök bygglov på nätet!



**Gällivare  
kommun**

## Sök bygglov och hämta information

Via [www.gellivare.se](http://www.gellivare.se) och [www.mittbygge.se](http://www.mittbygge.se) portalen får du information om hur man kan planera, bygga och bo i Gällivare kommun.

Här finns många svar på frågor och funderingar om att till exempel bygga nytt, bygga om eller bygga till. Det är enkelt att ansöka om olika lov eller anmälningar. Du får också samlat tillgång till andra tjänster som är till nytta i samband med ett bygge.

Informationen på [mittbygge.se](http://mittbygge.se) är omfattande. Den kommer från Mittbygge, Boverket, Lantmäteriet, kommuner och branschorganisationer. De bidrar med fakta och kunskap från sina respektive områden.

Allt är skrivet på ett enkelt och tydligt sätt för att underlätta förståelsen av vad som krävs.

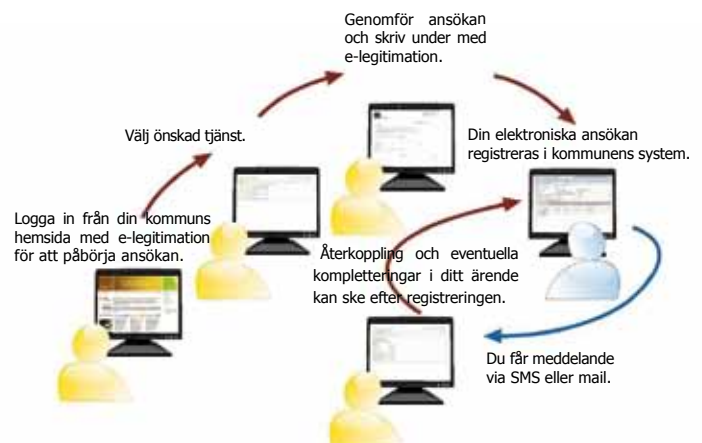
Det kostar inget att använda [mittbygge.se](http://mittbygge.se), som också är fri från reklam och krav på medlemskap.



Med hjälp av [mittbygge.se](http://mittbygge.se) är det enkelt att söka bygglov – direkt på Internet.



Via din kommuns hemsida eller [mittbygge.se](http://mittbygge.se) är det enkelt att söka lov för olika typer av byggärenden. Du använder din egen e-legitimation för att använda e-tjänsterna. Att söka lov via nätet underlättar handläggningen av ditt byggärende. När du registrerat din ansökan får du ett snabbt svar om att allt är korrekt, eller instruktioner om vad som behöver justeras och hur. Ditt eget konto – Mina engagemang – är navet där du ser statusen på ditt ärende.



# Öppettider

## KAVAHEDENS ÅVC, tel: 0970-18985

Mån - tors	07.30 - 15.30
Klämdag 23/12, 27/12, 30/12	Stängt
Fre	07.30 - 14.30
Tisdagkväll	15.30 - 18.30

BYARNAS ÅTERVINNINGSCENTRALER, se miljökalendern.

## ÅTERVINNINGSMARKNADEN ÅVM, tel: 0970-18846

Hjortronet, Oljevägen i Gällivare.

21/12 - 6/1	Stängt
Mån-Tors	10.00-16.00
Fre	10.00-15.00

## GÄLLIVARE BIBLIOTEK, tel: 0970-18163

23/12-1/1	Stängt
2/1	10.00 - 16.00
3/1	12.00 - 16.00
4/1	11.00 - 14.00
6/1	Stängt

## MALMBERGETS BIBLIOTEK, tel: 0970-18171

23/12 - 6/1	Stängt
-------------	--------

## GÄLLIVARE MUSEUM, tel: 0970-18692

23 - 26/12	Stängt
27/12	11.00 - 15.30
28/12	12.00 - 14.00
30/12 - 1/1-14	Stängt
2 - 3/1	11.00 - 15.30
4/1	12.00 - 14.00
5 - 6/1	Stängt

## STACKEN, tel: 0970-16082

20/12	15.00 - 23.00
21/12	18.00 - 23.00
23/12	15.00 - 21.00
30/12	15.00 - 21.00
22/12 & 29/12	Stängt

SVENSKA BASKETLIGAN  
2013/2014  
PRESENTERAR



YOUSSE FODD - PER PETERSSON/PER NILSSON

Äntligen är det dags för ett kärt återseende!

**KOM OCH HEJA FRAM OSS I MALMBERGETS SPORHALL**

**VS UPPSALA BASKET**

**Fredag 24/1 kl 19:04**

**Biljettkassan öppnar kl. 18.00**

**Förköp matchbiljetter på MD:s Grill**



\*\*\* Köp MATCHPROGRAM och tävla i HERISKOTTET, chans att vinna 10 000:- \*\*\*

MATCHSPONSOR:



### MALMBERGETS SPORHALL

Datum	Dag	SIMHALLEN	BOWLINGHALLEN	SPORHALLEN
23-dec	Mån	11.00-20.00	11.00-20.00	08.00-22.15
24-dec	Tis	07.00-11.00	STÄNGT	STÄNGT
25-dec	Ons	STÄNGT	STÄNGT	11-17 H-boll+Hemvänd
26-dec	Tors	STÄNGT	STÄNGT	STÄNGT
27-dec	Fre	11.00-20.00	11.00-19.00	08.00-22.15
28-dec	Lör	STÄNGT	11.00-17.00	09.10-20.00
29-dec	Sön	13.00-17.00	11.00-17.00	09.10-20.00
30-dec	Mån	11.00-20.00	11.00-20.00	08.00-22.15
31-dec	Tis	STÄNGT	STÄNGT	STÄNGT

### GOTT NYTT ÅR!!! 2014

01-jan	Ons	STÄNGT	STÄNGT	STÄNGT
02-jan	Tors	11.00-20.00	11.00-20.00	08.00-22.15
03-jan	Fre	11.00-20.00	11.00-19.00	08.00-22.15
04-jan	Lör	STÄNGT	11.00-17.00	09.10-20.00
05-jan	Sön	13.00-17.00	11.00-17.00	09.10-20.00
06-jan	Mån	STÄNGT	STÄNGT	08.00-22.15
07-jan	Tis	11.00-20.00	11.00-20.00	08.00-22.15
		Telefon	Telefon	Telefon
		18673,18674	18678	18673
				070-5546569

### HAKKAS

Datum	Dag	HAKKAS	SIMHALL	SJÖPARKSBADET
23-dec	Mån	16.00-20.00		11.00-20.00
24-dec	Tis	07.00-11.00		07.00-11.00
25-dec	Ons	STÄNGT		STÄNGT
26-dec	Tors	STÄNGT		STÄNGT
27-dec	Fre	15.00-19.00		11.00-20.00
28-dec	Lör	STÄNGT		11.00-15.00
29-dec	Sön	STÄNGT		STÄNGT
30-dec	Mån	16.00-20.00		11.00-20.00
31-dec	Tis	STÄNGT		STÄNGT

### GOTT NYTT ÅR!!! 2014

01-jan	Ons	STÄNGT		STÄNGT
02-jan	Tors	STÄNGT		11.00-20.00
03-jan	Fre	15.00-19.00		11.00-20.00
04-jan	Lör	STÄNGT		11.00-15.00
05-jan	Sön	STÄNGT		STÄNGT
06-jan	Mån	STÄNGT		STÄNGT
07-jan	Tis	STÄNGT		11.00-20.00
		Telefon		Telefon
		0975-10255		0970-18671

## EVENEMANG JAN - MAR 2014

[www.gellivare.se/Turism/Evenemang](http://www.gellivare.se/Turism/Evenemang)

### JANUARI

- Fiskepremiär i Sammakko - Fiskeföreningen  
Isbanan öppet från Jan-April, Friluftsrämjandet
- 5 Dalstugan (öppet alla söndagar + röda dagar kl 10-14)
- 5 Toppstugan (öppet alla söndagar kl 10-14)
- 11 Julgransplundring Gällivare museum
- 11-15/2 Utställning Mats Isberg, Gve museum
- 11-15/2 Utställning Samiska konstnärer Gve museum
- 13 Dansas julen ut i Hakkas bygdegård
- 18 Kaamos i Soutujärvi Hembygdsområde
- 18-19 Skidskolan börjar, Friluftsrämjandet
- 26 Kultursöndag Gällivare museum
- 30 Filmstudion visar film

### FEBRUARI

- "Skidtrim" Bergens IF Skaulo-Puoltikasvaara (Feb-maj)
- 5-13 Arctic Balloon Adventure
- 6 Filmstudion visar film
- 6 Samisk utställning Gällivare museum (6/2-30/8)
- 6 Samisk nationaldag firas Gällivare museum
- 9 Lokalrevy Malmbergets teater
- 13 Filmstudion visar film
- 14 Alla Hjärtans dag föreställning/ Kulturskolan
- 14 Alla hjärtans dag Gällivare museum
- 14 Lokalrevy Malmbergets teater
- 15 Lokalrevy Malmbergets teater
- 16 Lokalrevy Malmbergets teater
- 20 Filmstudion visar film
- 22 Dans i Dansens Hus kl 21.00-01.00
- 22 Utställning Konstklubben Gällivare museum
- 22-23 Utställning Anders Sunna Gve museum
- 22 Utställning Ida Barrel Gällivare Museum
- 23 Kultursöndag Gällivare Bibliotek
- 27 Filmstudion visar film

### MARS

- 3-7 Sportlovsaktiviteter PIFF Skaulo-Puoltikasvaara
- 4 Fettisdag i Nattavaara Hembygdsförening
- 4 Fettisdag Baltiska stallet, på Hembygdsgrården
- 6 Filmstudion visar film
- 8 Veteranskoterrace kl 12-15 i Tjautjas IK
- 8 "Skotersafari" Skaulo-Puoltikasvaara
- 8 Slätterkojorna Runt, klassiskt skidlopp
- 8 Skidmotionsloppet, Trekantsloppet.  
(Hakkas-Sammakko-Ullatti)
- 13 Filmstudio visar film
- 14-16 Vintermarknad på museet med extra öppet
- 14-16 Medborgarskolan har olika kulturarrangemang på Stacken under marknadsdagarna.
- 14-16 Gällivare Vintermarknad
- 20 Filmstudion visar film
- 22 Utställning Konstklubben Gällivare museum
- 22 Utställning Ida Barrel (22/2-22/3)
- 25 Våffeldagen i Nattavaara Hembygdsförening
- 25 Våffeldagen på Hembygdsområdet Gällivare
- 29-17/4 Konstutställning Eeva-Lena Väätäjä,  
(Konstklubben) Gällivare museum

## Hemvändardagen



## Söker du jobb eller...

Kom och var med på Hemvändarträff med rekryteringstema i Sporthallen Malmberget på Juldagen, kl. 13.00–16.00

Flera företag med rekryteringsbehov samt bostadsföretag har redan anmält intresse av att vara med. Förra året besöktes mässan av cirka 500 personer. Under dagen spelas också spännande handbollsmatcher mellan MAIFs veteraner och aktiva. Läs mer om arrangemanget på [www.expandum.se](http://www.expandum.se)

## söker du personal?

**expandum**

*Vi har redan bokat:* NCC Construction Sverige AB, LKAB, Gällivare kommun, IN Gällivare – inflyttningsservice, Lapplands Lärcentra, Norrbottens läns landsting, Nordic Education AB, Gällivare Taxi, Dundret Runt, Expandum och MAIF.

*Kommer du?*

## Nästa nr av Kommunbladet

### kommer i mars 2014

Har du tips eller synpunkter om Kommunbladet kan du skriva till: [post@gallivare.se](mailto:post@gallivare.se) eller Kommunledningskontoret, Informationsenheten, 982 81 Gällivare

*Kommunbladets redaktion*

## VIKTIGA NUMMER

I nödsituation	Ring 112
Sjukvårdsrådgivningen	Ring 1177
Ambulans i icke brådskande fall	0920-22 02 7
Räddningstjänst	551 65
Sotningsväsendet 0980-100 11	
Felanmälan	182 13
Ang vatten och avlopp, gator och vägar, kommunens fastigheter	
Risklinjen	020-93 00 00
Om du upptäcker olycksfallsrisker i din omgivning	
Socialjour (OBS! Endast under helger)	182 12
Socialtjänsten, dagtid, akut	070-235 77 7
Kommunens växel	180 00
Polisen Gällivare (nationellt nummer)	114 14