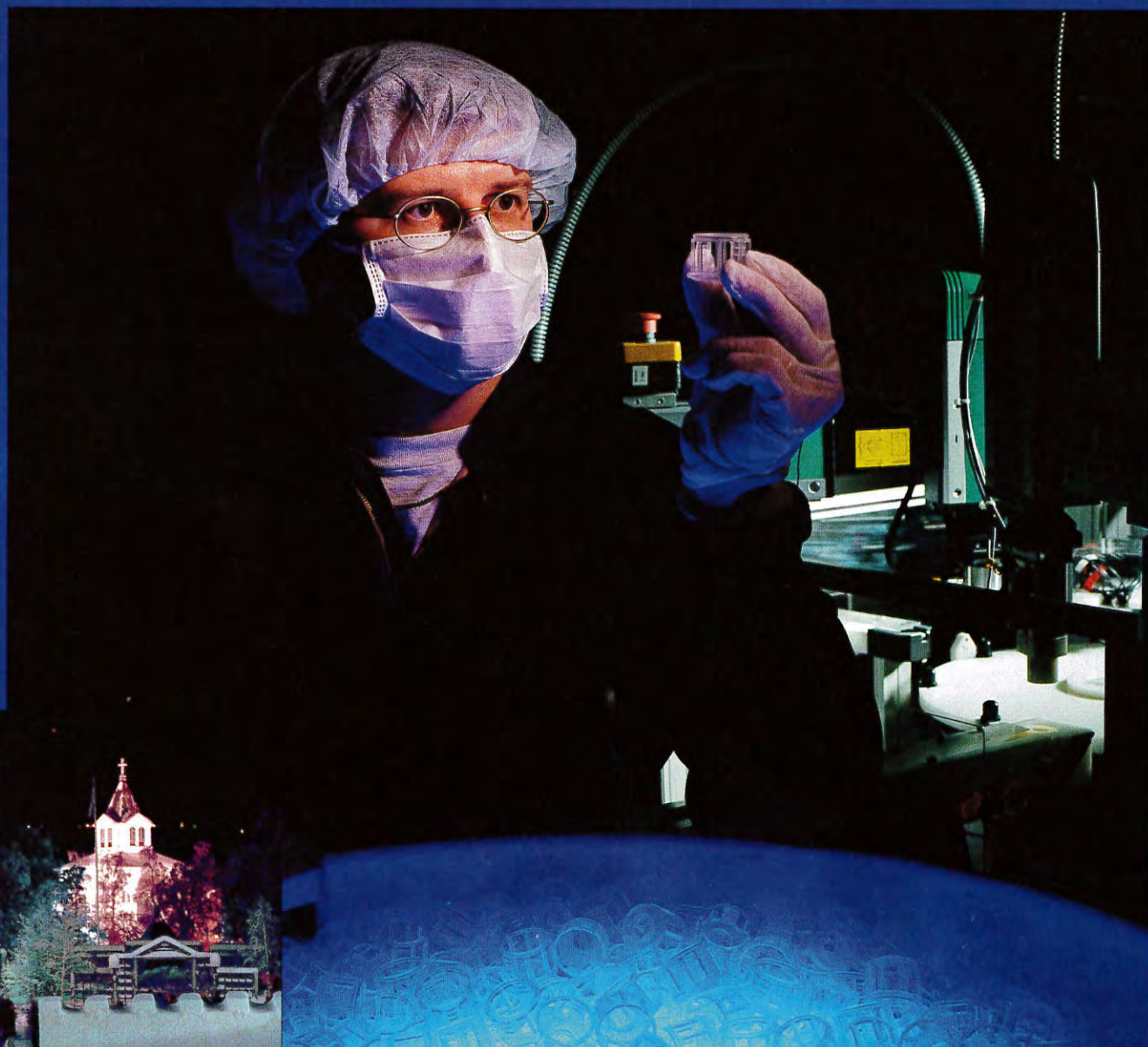


Medicinskteknisk utbildning har startat



Invigningen av Vinterland blev en succé. Besökarna fick uppleva snöborgen, fyrverkeri och årets Gällivarebo Dick Lannerblad. Foto: Lars Sundvall

Utbildningen för "högskoleingenjör i medicinsk teknik" har startat i Malmbergets Folkets Hus.

Foto: Lars Sundvall

96 förtroendevalda Sid 3-6

**Kan man verkligen vara
T(u)rist i Gällivare?** Bilaga

Öppet hus i kommunhuset sid 2



Öppet hus i kommunhuset

Lördag den 13 februari kl 11.00-14.00 blir det öppet hus i kommunhuset. Besökarna bjuds på en rundvandring i kommunens verksamhet. Den röda tråden blir en tipstävling som stannar vid de olika förvaltningarna. Besökarna bjuds även på olika former av förtäring. Liljeholmen, vår vänort i Stockholm, bjuder på Liljeholmsröra.

Päron, drink och musik välkomnar



Vid entréhallen har Liljeholmen placerat ett jättepäron som kommer från deras doft- och fruktspark. Besökarna bjuds direkt på musik av socialförvaltningens husband. Vandringen börjar med att besökarna får en tipsblankett och en drink med Sarkasvaaravatten som spetsas med hjortron. Temat för tipsfrågorna är Hedskolans ny-, och ombyggnad.

Skadeinsekter och flygbilder

Miljö-, och byggkontoret visar skadeinsekter, inomhusmiljön samt den nya adresskartan. Lantmäteriet visar digitala kartor och flygbilder över tätorten. Konsumentrådgivaren visar ett program om hushåll och ekonomi. Nästa station blir barn-, och utbildningskansliet som visar några av sina internationella projekt. Elever från Välkommaskolan visar en utställning om demokrati.

Fiske, skoterleder, konst och vinterort

Kultur-, och fritidskontoret satsar hårt med att berätta om våra fiskarter, skoterleder, bokning av lokaler, konstnärlig utsmyckning samt vinterorten Gällivare. Barnen bjuds på fiskdamm.

Ärenden, politiker och framtiden

Kommunledningskontoret visar handläggningen av ett ärende samt register över alla politiker. Framtiden visas genom kommunens visioner, Gällivare 2000 samt vad händer den 1 januari år 2000. Du får även möta de nyvalda ordföranden och vice ordföranden i nämnder och styrelser.

Utställning visar hemtjänsten

Socialförvaltningen visar bl a hemtjänsten genom en utställning. Det blir också information om omsorgen, IFO (vad det nu betyder?).

Liljeholmen möter Gällivareborna

Liljeholmen, vår vänort i Stockholm, bjuder på Liljeholmstrycket, skulpturer, bildspel, tryckeriverkstad samt Liljeholmsröra på knäckebröd.

Erling målar

Erling Johansson, vår berömda konstnär från Sarvisvaara, målar vårt färggranna kommunalråd Märit Palo. Du har också chans att köpa kommunens jubileumsmotiv med bl a Erling Johansson till rabatterat pris. Vi kommer också att visa målningen på vår hemsida <http://www.gellivare.se>

Datastyrda verksamheter

Tekniska kontoret visar några av sina datastyrda program för fastigheter, vatten-, och avlopp. Barnen får leka i ett bollhav med Fantomen. Tekniska kontoret bjuder även på bussresa till vattenverket vid



Lasse Dyrind, visar vattenverket vid Sandviken

Sandviken. Bussen avgår vid avslutningen av vandringen vid Öppet hus.



Albert Falck, en ismästare.

I Gällivare trakter...

Lina Andersson och Albert Falck är två kommunbor som nyligen gjort stora internationella framgångar. Lina blev juniorvärldsmästare 5 km i längdskidåkning och Albert Falck ismästare i Japan. Deras framgångar är givetvis beroende på att vi är präglade av snö och is.

Idag kan vi vara stolta över vårt klimat som väcker nyfikenhet över hela världen. Ishotellet i Jukkasjärvi och Jokkmokks vintermarknad fungerar som magneter för världens intresse.

Vår bästa tid kommer nu med gnistrande snö och sol. Ett spännande arrangemang blir invigningen av Polcirkel portalen som är gjord av vår främsta konstnär Erling Johansson.

Vi vill gärna att kommunborna upptäcker alla våra turistiska sevärdheter. Friska Gällivare ekonomisk förening har gjort en tidning som medföljer kommunbladet.

Alla våra förtroendevalda är med på bild i detta nummer av kommunbladet. De vill gärna att du kontaktar dem. Demokrati innebär dialog och debatt.

Omslagsbilden skall symbolisera den nya medicintekniska utbildning som växer fram i MalMBERGETS Folkets Hus. Det är en viktig del i framtidens Gällivare som skapas genom högskoleutbildningar. I mars kommer vår landshövding Kari Marklund att inviga de nya lokalerna som ger oss möjligheter att ytterligare satsa på högskoleutbildningar.

Många har ringt och undrat var matrecepten finns i kommunbladet. Jag startar upp en ny serie som bygger på lite annorlunda recept. Nordiska samfundet mot plågsamma djurförsök har recept på djurvänlig mat tex grönsaksbearnaise;

100 g grönsaksbitar; morötter, rotselleri, fänkål, tomater, och paprika
3 dl buljong
1/4 dl olja
30 g mjölkfri margarin
1/2 msk persilja
1/2 msk dragon
1/2 msk vinäger
Salt och Peppar

Dela grönsakerna i mindre tärningar. Koka dem i buljongen tills de mjuknat, cirka 5-10 minuter. Mixa grönsakerna med buljongen, gärna direkt i kastrullen med handmixer. Tillsätt oljan och margarinet. Smaksätt med kryddorna.

Lars Israelsson

Kommunstyrelsen



Övre raden; Clary Persson (m) 0975-60069, Siv Vågman (s) 0975-10154, Klas Holmgren (s) 16731, Rose-Marie Söderberg (kd) 14329, Göte Henriksson (s) 23919, Eva-Lena Lyckholm (v) 24739 (ersättare för Ove Haarala vice ordf. 20617). Nedre raden; Hjördis Nilsson (v) 21776, Botolf Brandebo (v) 55538, Märit Palo (s) ordf. 55002, Mia Sörblom (ns) 20254, Johan Lemnestål (ns) 12310.

Socialnämnden



Övre raden; Torgny Jädeblom (v) 12381, Sven-Olof Schefström (ns) 12535, Wania Lindberg (s) 23812, Birgitta Gidblom (s) 14819, Gun Isaxson (skp) 55793, Sven-Olof Edlund (s) 13903. Nedre raden; Jeanette Nilsson (v) vice ordf 55744, Valborg Fältholm (s) ordf. 12373, Lena Nordgren (ns) 15575, Desiree Simonsson-Arvidsson (m) 41023, Yvonne Bergmark-Bröske (fp) 10067.

Kommunfullmäktigel



Centerpartiet
1 mandat.



Gun Hug-Niemi (c)
Nattavaara 0970-40056



Folkpartiet
1 mandat.



Märten Hansson (fp)
Gällivare 0970-12330



Kommunisterna
1 mandat.



Sten Hansson (k)
Gällivare 0970-14961



KD
1 mandat.



Rose-Marie
Söderberg (kd)
Gällivare 0970-14329



Miljöpartiet
1 mandat.



Ann-Helen Köhler (mp)
Gällivare 0970-10492



Moderaterna
4 mandat.



Desirée Arvidsson
Simonsson (m)
Nattavaaraby 0970-41023



Clary Persson (m)
Vettasjärvi 0975-60069



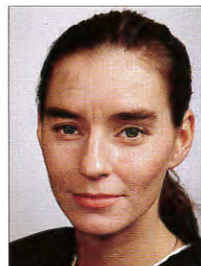
Lennart Sammelin (m)
Vettasjärvi 0975-60069



Sten Yngström (m)
Latnivaara 0970-31010



Norrbottens
Sjukvårdsparti
6 mandat.



Karin Broberg (ns)
Koskullskulle
0970-30064



Johan Lennestål (ns)
Gällivare 0970-12310



Nils Nilsson (ns)
Gällivare 0970-17549



Eva Oskarsson (ns)
Gällivare 0970-14455



Thomas Persson (ns)
Vettasjärvi



Mia Sörblom (ns)
Malmberget
0970-20254



Socialdemokraterna
13 mandat.



Weine Backman (s)
Malmberget 0970-23977



Birgitta Gidblom (s)
Gällivare 0970-14819



Siv Gidblom (s)
Gällivare 0970-14643



Göte Henriksson (s)
Malmberget 0970-23919



Klas Holmgren (s)
Gällivare 0970-16731



Lena Israelsson (s)
Koskullskulle
0970-30506



Tommy Karlsson (s)
Hakkas 0975-10134

Kan man verkligen vara

T(u)rist
i
Gällivare?

RIV UT & SPARA!



GÄLLIVARE
L A P P L A N D

Hjälp,

mina släktingar och vänner kommer och hälsar på...

"Hjälp, mina släktingar och vänner kommer och hälsar på i sommar och jag har ingen aning om vad jag ska visa dem eller hitta på för dem!" Så säger många kommuninvånare som kommer in på Turistbyrån i Gällivare.

Och det visar sig alltid, att efter att ha pratat en stund och gått igenom olika förslag så går dem därifrån både förvånade och nöjda! Förvånade därför att det visade sig att det fanns en hel del att både visa och göra i Gällivare kommun, saker som de inte alls hade tänkt på. Nöjda därför att de nu vet att de kan visa på en mångsidig kommun!

Hemmaplindheten är inget unikt för Gällivare utan finns överallt. Alla kommuninvånare är ju viktiga ambassadörer för vår kommun och kunskap om den egna kommunen är en viktig pusselbit i arbetet att utveckla Gällivare som resmål! Utan ett totalt engagemang från hela samhället kommer Gällivare inte att lyckas lika bra som ett framtida resmål.

Vi vill genom denna enkla skrift bidra i arbetet att utveckla Gällivare som besöksort, genom att presentera för och informera kommuninvånarna om vad som finns och sker turistiskt i kommunen!

Trevlig läsning!

Elisabeth Ennefors

VD, Friska Gällivare ek förening

elisabeth.ennefors@turism.co.gellivare.se

Friska Gällivare ek. Förening

Besöksadress: Storgatan 16 (Centralskolan)
Box 56
982 21 GÄLLIVARE

Tfn: 0970-166 60 Fax: 0970-147 81

turistinfo@gellivare.se
http://www.gellivare.se/turism

Turismen omsatte ca 156 miljoner kronor i Gällivare 1996.



Foto: Håkan Hjort



Foto: Lars Sundvall

Turismen genererar runt 12 miljoner kronor per år i skatteintäkter till Gällivare kommun. Pengar som i sin tur går till kommunala verksamheter som till exempel skola, vård och omsorg.

Ansvarig utgivare

Elisabeth Ennefors

Tryck

Tryckparken AB, Gällivare

Form

Johan Sjökvist

Foto

Håkan Hjort, Mats Hillblom/Stringenz, Lars Sundvall, Mikael Martinsson.

Illustrationer

Oden Nilsson och Daniel Persson.

"Turist i Gällivare?" ges ut som bilaga till Kommunbladet i början på 1999.

vintern - en enda lång upplevelse

Gällivare är en högklassig vinterort med riktig snö, härligt klimat och massor med upplevelser. Skidåkning uppför, nedför eller på tvären kan kombineras med fisketurer, utflykter, kulturupplevelser och mycket, mycket annat. Vår vinter är helt enkelt en enda lång upplevelse.



Dundret håller världsklass

Dundret är en komplett anläggning och ett Eldorado för dig som tycker om skidåkning i alla dess former. Allt från milslånga längdskidspår och intensiva nedfarter till välpreparerad halfpipe och hoppbacke. På Dundret förlägger stora delar av världseliten sina inledande träningsläger eftersom snögaranti ges redan i slutet av oktober.

"För oss som bor här kanske inte allt detta är så märkvärdigt, men Kalle och Lisa från stora huvudstaden eller Günther och Martina från Düsseldorf tycker att det är helt fantastiskt."

och titta bara på allt annat...

För dem som inte har tagit olika former av skidåkning till sitt hjärta finns en mängd andra upplevelser och aktiviteter att tillgå. I Gällivare får man uppleva allt i från traditionella fjäll- och fisketurer till äventyr i hundspann och extrem klättring i snön och isens rike. Eller varför inte ta en tur med skoter efter Malmens Väg, gå på Hembygds museet och bekanta sig lite djupare med Gällivare och Malmbergets historia och efter det ta en sväng förbi det unika Sportfiskemuseet.

Rättare sagt, det man vill göra - kan man göra. I Gällivare skraddarsyr vi lösningar som passar allas behov och önskningar.

Här till höger ger vi några exempel på vart Ni kan vända Er med era förslag och önskningar. Även genom Turistbyrån, hotellen och andra anläggningar kan ni ofta boka aktiviteter eller olika paketslösningar.

Aktiviteter

Utförsåkning

Dundret 0970-145 60
Baronessan 0970-200 90

Skotersafari

Dundret 0970-145 60
Lappeasuando 0970-501 70
Stora Sjöfallet 0973-400 70

Renspann

Tjuonajokk 0970-136 30
Vägvisaren 0970-555 60

Fiske

Dundret 0970-145 60
Tjuonajokk 0970-136 30
Stora Sjöfallet 0973-400 70
Skaulo
Turistanlägg. 0970-500 10

Norrskenturer

Dundret 0970-145 60

Ridning

Ridklubben
Dundret 0970-146 81

Hundspann

Sledge Dog
Team 0975-102 15
Happy Trail
Adventures 0975-201 88
Lappeasuando 0970-501 70
Saltoluokta 0973-410 10

Fjällturer

Saltoluokta 0973-410 10
Stora Sjöfallet 0973-400 70
North Star
Adventures 0970-251 83

Isklättring

North Star
Adventures 0970-251 83

Samiska Upplevelser

Vägvisaren 0970-555 60
Laila Spik-
Skaltje 0970-330 20

Barnaktiviteter

Dundret 0970-145 60
Saltoluokta 0973-410 10

Hembygds museum

Storgatan 16
Gällivare 0970-186 91

Sportfiskemuseum

Storgatan 16
Gällivare 0970-166 60

vad händer i vinter?

Evenemangskalender för Vinter och Vår 1999

Februari

13	Öppet Hus	Kommunhuset
13-14	Golviga Cup i inomhusfotboll	Sporthallen
14	Alla Hjärtans Dag i Snöland, med "Hjärtlapps-race" och korvgrillning	Dundret
14	Alla Hjärtans Dag - butiksaktiviteter	Gällivare Centrum
20	Invigning av Polcirkelmonumentet	Härkmyran
20-21	USM-kval. Arrangör GSK.	Dundret
23	Fettisdag med semlor	Centralskolans café
23	Fettisdag med bruna bönor och fläsk	Hembygdsområdet
27	Dundret Multicombination Ride <i>Multisporttävling där alpint, snowboard och längd ingår.</i>	Dundret

Mars

1-14	Sportlov - aktiviteter för ungdomarna med bl a Tjejcamp i Snowboard	Dundret och Centrum
3-4	Europacup final i storslalom, damer & herrar	Dundret
5-7	Lilla VM	Malmberget
19-21	Gällivare Marknad	Gällivare Centrum
20-21	Vattenfalls SM	Dundret
25	Våffeldag	Centralskolans café & Hembygdsområdet
24-27	SM Alpint	Dundret
29-11/4	Påsklovsaktiviteter med bl a Quarter-pipe tävling	Dundret

April

6-10	Påsklov - med aktiviteter för ungdomarna	Dundret och Centrum
10-11	Serie Nord, Alpint. Arrangör GSK.	Dundret
10	Dundret Runt - för 35:e året i rad!	Dundret
11	Barnens Dundret Runt	Dundret
17	Dundret Rennen	Dundret
24	Gällivare-Nappet	Gällivare
24	Mr Gellivare Stark, "Starke Adolf" tävling	Dundret
24-25	Dundret Cup. Arrangör GSK.	Dundret
30	Valborgsmässofirande	Hembygdsområdet

Maj

1-2	Säsongsavslutning med underhållning och aktiviteter	Dundret
17	Norges nationaldag	Hembygdsområdet

Vi reserverar oss för eventuella ändringar i Evenemangskalendern.

www.gellivare.se

Klicka på "På Gång"

Hjälp oss att göra Evenemangskalendern fullständig!
Ring Turistbyrån på 0970-166 60!

skidbuss i vinter!

LÖRDAG & SÖNDAG HELA VINTERN

samt SPORTLOV & PÅSKLOV (se annonser)

Avgång	Malmbergets Busstation	09.35	12.00
Avgång	Gällivare Centrum	09.55	12.20
Ankomst	Dundretparkeringen	10.15	12.40

Avgång	Dundretparkeringen	12.50	16.15
Avgång	Gällivare Centrum	13.00	16.25
Ankomst	Malmbergets Busstation	13.25	16.50

Bussarna går via linje 1 tom Lasarettsgatan 27.

Pris: Vuxen enkel resa - 13 kr

Kommunens Barn- och Ungdomskort gäller!

I samverkan mellan Gällivare kommun, Friska Gällivare ek förening, Dundret och Dundrets Fritidsby.

Turismen i Gällivare omsatte ca 15 miljoner kronor på aktiviteter och ca 25 miljoner på shopping under 1996.

Fan, i Stockholm finns ju ingen snö!

Detta är min första och förhoppningsvis sista vinter utanför Gällivare. Jag bytte från rödfrusen näsa där hemma mot något jag trodde skulle bli en om inte annat varmare vinter i stora hufvudstaden Tjockhult. Medan ännu inte alla löven hade hunnit lämna sina träd här nere fick jag rapporter om att den första snön fallit hemma. I samma ögonblick började tydliga tecken på abstinens visa sig i min kropp. När det är vinter vill jag att det skall knastra under skosulorna när jag går, vill jag åka skidor, bräda, pulka... ja, allt som går att åka på snö med. När det är vinter vill jag ha snö! Mina nyfunna kamrater från de mera sydliga breddgraderna av vårt land håller på att bli tokiga på orden: snö, skidåkning och Gällivare.

Så var det de här med kylan...

Innan jag tog mitt pick och pack och drog hit ner var jag hyfsat övertygad om att -10 grader är -10 grader. Så är det inte, var så säker. När man tittar på väderkartan och tycker synd om sig själv när det står -25 och mumlar något i stil med att jag skall flytta till södra Sverige för där är det mycket varmare, då känner man inte till att -10 i Stockholm kan närmast jämföras med -30 grader där hemma.

Tillslut så fick jag vara lycklig...

...en stund
Regnet och slasket här nere hade äntligen

bytts ut mot snö. Jag kände mig som hemma. Snön hängde vackert från trädgrenarna, gårdarna var täckta av snö och allt liksom lystes upp av allt det vita... Tji fick jag! Två dagar kvar till jullov och julstämningen var på topp... då dök helvetet upp: Blida. Snön den försvann fortare än den kommit... och med den var vintern återställd i denna "drömmarnas" stad. Regn, snö, hagel och drivis.

Visst har jag också klagat över kylan, över



snön och över den långa vintern. Men att få glida utför Dundrets pister eller bara promenera och höra snön knastra under sulorna, kasta en blick mot himlavalvet och se ett stort norrsken som spelar över himlen - det är livskvalitet och något jag inte har någon lust att byta bort mot rulltrappor, tunnelbanor och fler affärer.

En gällivarebo i stora hufvudstaden

porten till Lappland

- att resa till och från Gällivare är busenkelt.

Flyg/Tåg
Lapland Airport
0970-780 00

Avanda
0970-100 92

Nex Resebyrå
0970-130 35

Helikopter
Norrlandsflyg
0970-140 65

Buss
Swebus
0970-248 00

Nordpoolarna
0970-202 00

Länstrafiken
020-47 00 47

Taxi
Gällivare Taxi
0970-10 000

Hyrbil
AVIS
0970-160 30

Hertz
0970-176 00

Statoil
0970-229 00

Europcar
0970-158 00

Två timmar tar det. Vare sig det är med flyg från Stockholm eller med tåg, bil eller buss från kusten. Gällivare är en knutpunkt för kommunikationer i regionen. Gällivare är porten till Lappland.

Flyg

Till vår flygplats Lapland Airport finns två dagliga direktförbindelser från Stockholm att välja på. Med de nya Ungdomspriserna finns det extra prisvärda biljetter att boka. Även via Umeå finns flera dagliga anslutningar.

Tåg

Bland det mest uppskattade är nattågen som avgår vid middagstid från Stockholm. Bara att kliva på, sitta och prata någon timme, somna skönt och vips så ropar konduktören "Nästa Gällivare!". Inlandsbanan är under sommaren ett annat alternativ med möjlighet till många upplevelser efter vägen.

Buss

Länstrafiken har många dagliga anslutningar med såväl ordinarie landsvägstrafik som snabbussar genom hela länet.



Bil

För den som föredrar att ta sig hit med bil finns flera alternativ. Europaväg 4 via Luleå och E10:an från Töre upp till Nordnorge. Midnattsolsvägen från Piteå över Jokkmokk eller den vackra Inlandsvägen från Östersund över Arvidsjaur.

Turismen i Gällivare omsatte ca 28 miljoner kronor på olika transporter 1996.

från tältkåta till lyxsvit

Efter en dag fylld av aktiviteter och upplevelser vill man bo bra och sova gott. Variationerna är många. I Gällivare kan du bo i allt från en koja till den värsta lyxsviten. Vad du än väljer kommer du garanterat att sova gott.

När du bor på hotell i Gällivare kan rummen vara allt i från värsta lyxsviten till mer vanliga alternativ. Från alla hotell är det dock alltid nära till naturen eller till stadens nöjesutbud.

Runt om i vår till ytan oändliga kommun finns anläggningar som erbjuder stugor och camping. Tänk Dig att när Du vaknat upp på morgonen och öppnar dörren i din lilla stuga står mitt ute i Europas sista vildmark...

I Gällivare omsatte turismen ca 25 miljoner kronor på logi under 1996.

Hotell

Dundret
0970-145 60

NEX Hotell
0970-550 20

Gällivare Vårdshus
0970-162 00

Grand Hotell
0970-164 20

Hotell Dundret
0970-550 40

Malm Hotell
0970-244 50

Rum/Lägenheter

Camp Lappland
0970-130 33

Maskintjänst AB
0970-162 80

*Turistbyrån förmedlar
också privata
boendialternativ.
0970-166 60*

Både inne i Gällivare och runt om i kommunen finns möjlighet att bo på olika vandrarhem.

Givetvis kan man också hyra små rum eller trevliga lägenheter till bra priser. Turistbyrån förmedlar också privata boendialternativ.

I Gällivare omsatte turismen ca 35 miljoner kronor på restauranger och ca 27 miljoner kronor på livsmedel under 1996.

annorlunda, gemytligt och gott!

Vi som bor här uppe tycker mest att vår genuina mat helt enkelt är god. Vi kanske inte tänker så mycket mer. De som inte kommer härifrån häpnar. Maten är inte bara fantastiskt god, upplevelsen och miljöerna är oslagbara.

Vi lever med det **exotiska lappländska skafferiet** utanför knutarna. Därför finner du alltid spännande läckerheter på menyerna. **Ren, ripa eller röding** är ofta grunden till en riktigt exotisk **gourmetmiddag** som fulländas med skogens guld till dessert, **hjortron**. Varför inte prova på en riktigt



Foto: Mats Hillblom/Stringenz



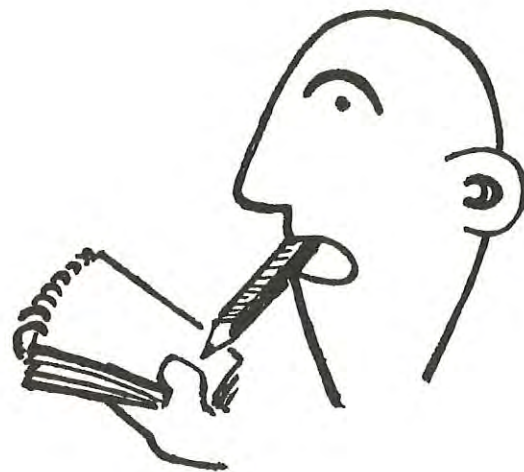
Foto: Mats Hillblom/Stringenz

delikatess - **helstekt ren**. Fast egentligen kan du bli mätt av bara **utsikten**. Tänk dig att sätta dig till bords och **njuta** en god lunch med utsikt mot **Kebnekaisemassiven**, tio mil bort. Det är något speciellt med mat som tillagas över **öppen eld** så varför inte **äta lunchen i en tältkåta** ute i naturen. Måltiden brukar avslutas med kaffe och äkta kaffeost - **annorlunda, gemytligt och gott!**

många åker iväg på konferens

Lite då och då åker många iväg på konferens. Just det - åker iväg - på konferens. Åka iväg behöver inte alltid vara att lämna kommunen. Här "hemma" finns ett flertal konferensarrangörer och fina anläggningar både centralt och i väglöst land.

Ett rikt utbud av aktiviteter, välutrustade konferenslokaler, bekvämt boende och kulinariska matupplevelser är viktiga ingredienser för ett lyckat arrangemang... och allt detta finns på hemmaplan!



"Nya miljöer, upplevelser och intryck skapar en kreativ stämning och öppnar sinnen..."



"...i Gällivare finns förutsättningarna för en lyckad konferens!"

Seminarium, utbildning, teambuilding, personalfest och kick-off är andra exempel på arrangemang som med fördel kan genomföras i kommunen.

Här till höger ser Du vart Du kan vända dig för att boka Din konferens! Turistbyrån hjälper också gärna till med bokning och paketering av boende, konferens och aktiviteter - ja, helt enkelt med alla era önskemål.

Konferens- anläggningar

Dundret
0970-145 60

Gällivare Vårdshus
0970-162 00

Nex Hotel
0970-550 20

Folkets Hus
Gällivare
0970-103 52
Malmberget
0970-240 60

Tjuonajokk
0970-136 30

Lappeasuando
0970-501 70

Saltoluokta
0973-410 10

**Stora Sjöfallets
Turistanläggning**
0973-400 70

Malm Hotell
0970-244 50

Kåkstan i Malmberget
0970-183 96

...och mycket, mycket annat

Det pågår många bra och spännande arbeten runt om i vår kommun som helt eller delvis berör besöksnäringens utveckling. Här är några av dem kort presenterade och det finns säkerligen fler.

Visningsresor

Visningsresor för potentiella kunder såsom resebyråer och företag. Genom att själva se och uppleva vår destination underlättas arbetet att i sin tur sälja in Gällivare till kunder.

Gemensam marknadsföring

Genom gemensamma EU-medel tillsammans med Kiruna kan vi genomföra en rad olika aktiviteter för att sätta Gällivare på kartan.

Mässor

1999 kommer Gällivare att finnas med på 3-4 mässor, främst i södra Sverige. Temat på mässorna är bland annat grupp- och konferens samt vildmark. Det vill säga bra målgrupper för vår kommun.

Annonsering

Både under sommar och vinter annonseras det i regional-, riks- och internationell press. Under 1998 fanns Gällivare med i bland annat: Norrbottens Kuriren, TV 4 Norrbotten, Dagens Nyheter, Skyways ombordtidning, Skandinavisk Resehandbok, Svensk Skidsport, norrländsk bilaga i Dynamik, Reseexpressen, Svenska Fjällguiden och Vildmarksguiden.

Mediabearbetning

Genom utskick och information till tidningar görs reportage om Gällivare i olika sammanhang.

Säljaktiviteter

Gemensamma säljaktiviteter i södra Sverige med bland andra Gällivare Bryggeri och Expandum. Då säljs allt ifrån mat och dryck till upplevelser. Gemensam marknadsföring internationellt med bland andra Sveriges Rese- och Turistråd. Sommaren 1999 kommer Gällivare att finnas med i kataloger på den engelska, franska och tyska marknaden med fiske- och äventyrsprodukter.



Foto: Håkan Hjort

Förfrågningar och utskick

Det kommer ständigt förfrågningar till Turistbyrån från såväl svenskar som utlänningar via telefon, fax, e-post som besvaras. Kunder är både individuella och olika grupp- och konferensköpare.

Projekt

Till exempel "Arctic Fjord Pass", som innebär obegränsat resande med tåg under sju dagar mellan Gällivare och Narvik inklusive rabatterade produkter. Passet kostar cirka 600 kr och gäller än så länge sommartid.

Kortsemester för Tysklandsmarknaden

Via Sveriges Rese- och Turistråd finns Gällivare med i ett projekt som säljer in norra Sverige som kortsemesterdestination på den tyska marknaden. Flera av Gällivares produkter finns redan med i tyska researrangörers kataloger.

Swedish Workshop

Gällivare deltar årligen i en internationell workshop där kontakter knyts med utländska researrangörer.

Kartor och annan nyttig information

Spår- och skidinformation

På Turistbyrån kan man hämta kartor över skidspåren och få all möjlig information om skidåkning.

Snö- och skidinformation
www.gellivare.se

Skoterleder

Kartor över skoterlederna i Gällivare kommun finns att hämta på Turistbyrån.

Vädret i Norrbotten
www.norrbotten.se

Turismen på Internet
www.gellivare.se/turism

Avancerad telefoni

Gällivare har förmånen att tillsammans med Kiruna utgöra ett pilotprojekt i Norrbottens län via IT Norrbotten AB, som syftar till att utveckla inkommande och utgående trafik effektivare. Avancerad telefoni integreras med Internet och talsvar. Med teknisk utveckling kan förfrågningar kanaliseras snabbare och effektivare och tillgängligheten till Gällivares produkter blir betydligt bättre. Projektet pågår till och med 31 december 1999 då det ska vara i full drift.

Internet

Nu produceras nya och fräscha Internetsidor för Gällivares hela turistiska utbud. Aktiviteter, sevärdheter, boende med mera kommer att läggas ut och finnas på svenska, engelska och till viss del även på tyska. Sidorna läggs ut på vår lokala server www.gellivare.se

www.gellivare.se/turism

Företagens egen marknadsföring

Förutom all gemensam marknadsföring så marknadsför de enskilda turistföretagen sig själva i en mängd olika sammanhang. Även då sätts Gällivare på kartan!

Charterprojekt

Arbete pågår med bearbetning av den engelska marknaden. Genom kontakter med engelska återförsäljare kan diskussioner föras om eventuell framtida chartertrafik till Gällivare.

Team 2002

Inom Team 2002 bedrivs en rad olika projekt. Här är några av dem som har/ kommer att ha betydelse för turismen:

Spindeln

Ett projekt som syftar till att återetablera Gällivare som ett handelscentrum i regionen samt levandegöra centrum i Gällivare och Malmberget. Det handlar om att i första hand göra gemensamma aktiviteter med köpmännen, exempelvis kombinerat med kvällsöppet, advent och temahelger. Nu genomförs även en utbildning för affärsinnehavarna. Dessutom pågår även "Vinterland" som ska göra Gällivare till ett mysigt vintercentrum! Projektledare är Merja T Nilsson.

Mineral 2000

Den 7-13 augusti år 2000 ska en mineralmässa kombinerat med symposier och kringaktiviteter genomföras. Centrum för aktiviteterna och mässan kommer att i första hand att vara Malmberget. Arrangemanget kommer även att vända sig till en internationell marknad. Projektledare är Antero Ijäs.

Fiskegrupp

Ett projekt som syftar till att förbättra förutsättningarna för sportfisket i Gällivare kommun.

European Cross Country Skiing Union (ECCU)

Gällivare är deltagare i en internationell skidunion som enda destination i Sverige. Övriga destinationer är Voukatti i Finland, Bessans i Frankrike, Val di Fiemme i Italien samt Målselv/Bardufoss i Norge. Unionen syftar dels till att utveckla samarbetet mellan destinationerna gällande längdskidåkning och dels utveckla produkten hos de respektive orterna. I Gällivare jobbas det bland annat med spårdragning, snö tillverkning, jourtelefon, skyltning, aktiviteter och tävlingar. I Gällivares lokala ECCU-kommitté finns deltagare från kommunen, Friska Gällivare ek förening, skidklubbarna och LKAB.



Laponia

I december 1996 utnämndes stora delar av Gällivare och Jokkmokks fjällvärld till ett världsarv via FN-organet UNESCO världsarvslista. Området besitter unika natur- och kulturvärden och skall bevaras i framtiden. Det har tillsatts en ledningsgrupp för Laponia som består av representanter från de två kommunerna, Länsstyrelsen, samebyarna, besöksnäringen och Ajjte. En av de näringar som spås utvecklas genom utnämningen är besöksnäringen. I juli startades ett arbete med framtagning av en strategi- och handlingsplan för besöksnäringen inom Laponiaområdet. Projektledare är Leif Wallerström från Gällivare. Genom täta kontakter med olika intressenter samlar han upp idéer, tankar, visioner samt möjligheter och hot, som sedan har sammanställts till ett förslag till utvecklingsplan. Förhoppningen är att därefter kunna starta utvecklingsarbetet inom området och därmed uppfylla spådomen om besöksnäringen!



Foto: Håkan Hjort

Landsbygden

Femöringen

Fem byar har gått ihop och samverkar bl a om aktiviteter och gemensam marknadsföring. Det är Markitta, Nilivaara, Granhult, Vettasjärvi och Käantöjärvi.

Knyta ihop leder mellan fjäll och skog.

Efter initiativ från Markitta intresseförening pågår ett arbete med samverkan att knyta ihop leder både sommar och vinter, mellan bland annat Ullatti-Markitta-Moskojärvi-Tjautjas-Skaulo och vidare in till fjälls. Även samebyarna är intresserade av projektet. Aktiviteter ska utvecklas längs lederna.

Fiske

Genom att älvdalsvis knyta ihop och samverka mellan vattenrättsägare kan fiskeprodukter utvecklas. Ullatti byautvecklingsgrupp är initiativtagare till detta projekt.

Samverkan efter E10

Skröven och Lansjärv har initierat ett projekt som bygger på att föreningar och andra med aktiviteter längs vägen samverkar.

Landsbygdsrådet, Bertil Holmgren, är kontaktperson för flera av dessa projekt samt ytterligare ej nämnda.

Kultur

Lulesamisk biblioteks- och informationstjänst

Är ett interregionalt EU-projekt mellan Gällivare och Tysfjords kommuner i syfte att stärka det lulesamiska språkets och litteraturens ställning.

Informationsträffar

Det genomförs informationsträffar med bland andra Gällivare Taxi. Det finns många viktiga ambassadörer i vår kommun, bland andra de som jobbar på Taxi. Det har genomförts informationsträff med taxichaufförer och växelpersonal där

turistföretagen har informerat om boende, aktiviteter och evenemang i Gällivare.

Ökad flygtrafik

Flygtrafiken kommer att utöka sin kapacitet under högsäsongen mars-april. I kombination med detta kommer en gemensam marknadsbearbetning med bokningsbara produkter att göras för att öka antalet besökare.

Gästföreläsare om turism

Cirka två gånger per år har föreläsare bjudits in med olika teman inom besöksnäringen. Föreläsningarna har varit öppna för allmänheten och kostnadsfria.

Gellivare 2000

Via Gellivare 2000 kommer flera av dessa projekt att samverka och därmed effektiviseras och ge bättre resultat!



Foto: Håkan Hjort

det är inte så länge till sommaren heller...

Nej, det är ju faktiskt inte det. För en del kanske vintern känns lång, men att då istället ta och tänka på vad som väntar till sommaren med vårt fantastiska ljus och den överträffliga midnattssolen...

...så håll utkik efter solen, men strax innan den uppenbarar sig kommer Vi ut med vår Sommarguide!



Foto: Mikael Martinsson

Erica Forsman, Robert Olausson och Elisabeth Ennefors träffar ni på Turistbyrån.

Friska Gällivare ekonomisk förening

Friska Gällivare ekonomisk förening består av runt 55 medlemmar från turistnäring, övrigt näringsliv samt kommunen i Gällivare. Föreningens uppgift är att genomföra destinationsmarknadsföring för Gällivare både i Sverige och internationellt. Föreningen driver dessutom, på uppdrag av kommunen, en året runt öppen turistbyrå. Föreningen är en kontaktperson för turistiska frågor både internt inom kommunen för olika projekt samt externt för övriga kommuner, län och länder. Gällivare deltar i en rad olika turistiska samverkansprojekt både nationellt och internationellt.

Styrelsen består av: Märít Palo (ordf.), Ingemar Kristell, Monica Hedström, Hans-Erik Björnström, Tage Palo och Birgitta Tirkkonen.

Har ni idéer eller frågor, kontakta oss gärna!

Friska Gällivare ekonomisk förening, Box 56, 982 21 Gällivare.

Tfn: 0970-166 60 Fax: 0970-147 81
turistinfo@gellivare.se

GÄLLIVARE
L A P P L A N D
i samarbete med Gällivare kommun

ledamöter 1999 – 2002



Ove Lindblom (s)
Gällivare 0970-16336



Wania Lindberg (s)
Malmberget
0970-23812



Gunnar Lundgren (s)
Malmberget
0970-21743



Märít Palo (s)
Gällivare 0970-55002



Margareta Pohjanen (s)
Gällivare 0970-14929



Britt Inger Wallgren (s)
Ullatti 0975-30144



Vänsterpartiet
13 mandat.



Botolf Brandebo (v)
Gällivare 0970-55538



Iris Dimitri (v)
Koskullskulle
0970-30565



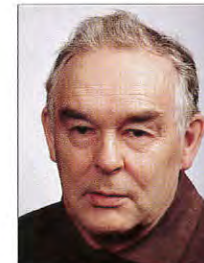
Stig Eriksson (v)
Malmberget 0970-23287



Karin Gütthlein (v)
Malmberget
0970-21518



Ove Haarala
Malmberget 0970-20617



Sten Lindberg (v)
Pälkem 0925-30039



Eva-Lena Lyckholm (v)
Malmberget 0970-24739



Hjärdís Nilsson (v)
Malmberget 0970-21776



Jeanette Nilsson (v)
Gällivare 0970-55744



Sven-Erik Eko Nilsson (v)
Koskullskulle
0970-30150



Erland Söderberg (v)
Malmberget 0970-22226



Karl Erik Taivalsaari (v)
Gällivare 0970-55313



Marjetta Årlebrand (v)
Gällivare 0970-13180

41 personer styr Gällivare kommun. De är valda för 1999 – 2002. Partiernas mandatfördelning är följande:

Centerpartiet (c)	1	Moderaterna (m)	4
Folkpartiet (fp)	1	Norrbottnens	
Kommunisterna (k)	1	Sjukvårdsparti (ns)	6
Krist Demokraterna (kd)	1	Socialdemokraterna (s)	13
Miljöpartiet (mp)	1	Vänsterpartiet (v)	13

Kommunfullmäktige har ett presidium som består av ordförande Margareta Pohjanen, Hjärdís Nilsson och Márten Hansson. Deras uppgift är att leda sammanträdet, fördela ordet mellan ledamöterna och redovisa förslagen till en beslutsordning. De utformar även i god tid före mötet en föredragningslista och ansvarar att allt beslutsmaterial utsänds

till ledamöterna. Kommunfullmäktiges sammanträden är offentliga.

Interpellatin, enkel fråga, reservation

Det kan ibland vara ovanliga ord som kommer upp i kommunfullmäktige.

Motion = Enskild ledamot kan skriva en motion om en speciell fråga.

Interpellation = Skriftlig förfrågan till

ordföranden i en kommunal nämnd eller styrelse.

Enkel fråga = Muntlig fråga till ordförande i en kommunal nämnd eller styrelse.

Reservation = Reservera sig mot ett beslut d v s visa offentligt sin egen mening.

Barn- och utbildningsnämnden



Övre raden;
Tommy Karlsson (s) 0975-10134,
Elna Larsson (s) 15985,
Sven-Erik Nilsson (v) ordf 30150
Bernd Lass (v) 15422,
Clary Persson (m) 0975-60069,
Alf Åhl (s) v.ordf 0970-13915

Nedre raden;
Stefan Salomonsson (kd) 55424,
Eva Alriksson (m) 22628,
Jerker Johansson (ns) 14741,
Inger Olofsson-Johansson (v) 20553
(ersättare för Lennart Ågren (v) 20553),
Lilian Lundberg (c) 34045
(ersättare för Ann-Helen Köhler (mp)
10492)

Kultur- och fritidsnämnden



Övre raden;
Dan Gustavsson (v) 22827,
Allan Martinsson (ns) 15191,
Lennart Hagstedt (m) 55848
(ersättare för Lars Alriksson (m) 22628)
Sten Törgren (s) 0975-20135,
Tage Palo (s) ordf 15543,
Rita Poromaa-Isling (s) 55918
(ersättare för Stefan Johansson (s)

Nedre raden;
Karl-Erik Taivalsaari (v) vice ordf.
55313,
Eva Lena Lyckholm (v) 24739,
Nils Nilsson (ns) 17549,
Gunilla Lired (s) 55209
samt ej på bild Benny Karlberg (fp)

Miljö- och byggnämnden



Övre raden; Sören Olofsson (v) 33013,
Erland Söderberg (v) 22226,
Rikard Karlsson (m), 22934
Weine Backman (s) 23977,
Alf Johansson (ns),
Ulf Normark (s) 30069,

Nedre raden;
Birgitta Axelsson (mp) 41078
(ersättare för; Margareta Pohjanen (s)
vice ordf. 14929),
Marjetta Årlebrand (v) 13180,
Iris Dimitri (v) ordf. 30565,
Ingrid Larsson (c) 12163

BESÖK I LILJEHOLMENS SERVICEHUS

Liljeholmen är Gällivares vänort i Stockholm. Syftet med att ha en vänort är att utbyta erfarenheter om kommunala verksamheter. Eva-Marie Isaksson och Yvonne Vänbjörk som går en utbildning i gerontologi/geriatrik fick möjlighet att göra en praktikvecka på Gröndals servicehus i Liljeholmen.

Vårt syfte med praktikveckan var att göra en jämförelse av hur vården bedrivs i storstad kontra glesbygd. Vår praktikplats blev demensboendet och ålderdomshemsavdelningen på Gröndals servicehus i Liljeholmen. Servicehuset inrymmer ett demensboende, ålderdomshem samt en dagverksamhet.

På varje enhet bodde 9 pensionärer i egna små lägenheter med ett rum samt pentry. Miljön var kanske inte den allra bästa, smala mörka korridorer, ganska institutionslikt.

Ingen jäkt eller stress

Kök och matrum gick i ett och gav ett ljus och rymligt intryck, men dagrummet var mörkt och väldigt litet. De boende hade det bra, de flesta fick frukost på sängen och fick fortsätta sova om de så ville. Ingen jäkt eller stress. Personalen var väldigt mån om de gamla, och allt fick ta sin tid.

Många hade riktigt hög ålder, och var över 90 år och orken varierade därför. Ibland ville eller orkade de inte stiga upp förrän till lunch, vissa vilade ända fram till middagen. De fick frukost och även lunch på sängen om de inte orkade upp. Även den personliga hygien och påklädnings skötes i sängen dessa dagar.

Frukosten lagades på respektive avdelning men lunch och middag hämtades i kantiner från servicehusets storkök. Maten som serverades var omtyckt av dom boende. Men annorlunda jämfört med den mat vi serverar till våra gamla, ex. kinamat, pastagrätning med starka kryddor. Man serverade även vin till vissa tillfällen. Det fanns ett vinställ uppmonterat på väggen i matrummet. Personalen satt tillsammans med de boende och åt, och det var trevligt och gemytligt vid matbordet.

De boende betalade 60 kronor per dag för maten, och förutom matavgiften betalade de även hemtjänst-respektive boende avgift efter inkomst och vårdnivå.

Stor omsättning på personal

Det var stor omsättning på personal, endast ett fåtal var ordinarie. Detta var påfrestande för

ordinarie personal, men mycket jobbigt för de gamla som ofta såg nya ansikten.

Vi upplever att vi kommit långt här i Gällivare kommun vad gäller IVSP (individuell vård och service planering), kontaktmannaskap, dokumentation, delegeringar samt medicinhanteringen.

Även när det gäller utbildningar och välutbildad personal är vi ett föredöme.

Eva-Marie Isaksson och Yvonne Vänbjörk

Eva-Marie Isaksson och Yvonne Vänbjörk fick möjlighet att göra en praktikvecka på servicehuset Gröndal i Liljeholmen. Foto: Karin Bjurholm Lindensved.



Mannen från provinsen

Mannen från provinsen reser söderut

Jag hade tänkt mig att den här krönikan skulle bli lite kuligare än tidigare. Lite tjo-faderittan så att säga. Men jag vet inte om den blir det. Allra först känner jag mig sugen på att citera Stagnelius, därefter skulle jag vilja berätta om Lissabon och Fadosången och sen ställa den enkla frågan: Vad skall vi ta oss till egentligen?

"Tvenne lagar styra Detta liv. Förmågan att begära är den första. Tvånget att försaka är den andra." Så skriver Stagnelius i dikten "Suckarnas myster" någongång 1810-1820. Jag satt på café Brasileira i Lissabon i lördags och kom på samma sak. Det slog mig helt plötsligt att det finns bara två krafter i oss som är riktigt betydelsefulla. Den ena som får oss att hela tiden söka oss bort, ut ur reviret. Jag menar, fast man vet att man hittar alla hjortron man behöver på första myren, så går man ändå över berget och söker på nästa myr. Den andra kraften är den som får en att uthärda den situation man befinner sig i. Folk bor på Nordpolen, i Etiopen och Hakkas trots att vi alla vet att det är trevligare på alla sätt vid Medelhavet. Men man uthärdar-försakar. Samma sak gäller i såväl jobbet som i äktenskapet. Jag tror det var punkgruppen Clash som uttryckte samma sak som Stagnelius fast på engelska "Should I stay or should I go now".

Fado är portugisernas egen sång. Ett uttryck för längtan efter enkla ting som kärlek, en välstämd gitarr eller ett nät fyllt av glittrande sardiner. Efter omvälvningen i Portugal såg man ned på Fadon och ansåg den reaktionär. Den stora Fadostjärnan Amalia fick höra att hon hörde ihop med den störtaade regimen och hon hamnade på sjukhus av sorg över detta.

Nuförtiden är Fadon respekterad igen och i kvarter där man skulle kunna vänta sig prostituerade och dånande discon hittar man istället grånade mandolaspelande gentlemän och paranta damer med svepande schalar och sentimentvibrerande altröster. Visst verkar det väl lite kommersiellt och man blir antastad av inkastare i folkdräkt som trycker programblad i näven på en. Men på något sätt gillar jag det hela. Man har något lokalt och man märker att det är gångbart hos alla och nu säljer man det. Fadon har blivit en betydande exportartikel för Portugal.

På nåt sätt känns det som om man önskade sig lite Fado till Gällivare kommun? Det börjar kännas tröstlöst med allt utflyttande från Norrbotten. Det kommer att krisa i stålbranschen framöver och utflyttningen är konstant. Vi borde vråka ut pengar på saker som gör att folk väljer att stanna kvar; för varje utflyttad norrbottning är en katastrof vad det gäller både skatteunderlag och statsbidrag. För varje skattekrona man spenderar borde man tänka: Hjälper den här kronan till att hindra att folk flyttar härifrån?

Och sedan måste vi få till lokala näringar som springer ur den kultur och tradition vi har på orten. Kanske har vi vår Fado om

vi bara tänker efter? Det behöver ju inte nödvändigtvis handla om musik eller kultur. Har vi något häruppe som inte finns någon annanstans och som kan gå att sälja? De kan vara utsikten från Björnfällan, en bra idé, snö vid rätt tidpunkt, osedvanligt många genier, eller... Det viktigaste är att vi alla sätter igång och funderar nu. Ingen finns som talar inländets sak. Jag har då inte hört någon på mycket länge. I Luleå talar man om staden som "Norrbottens lok" men vad skall man med ett lok till om det inte finns några vagnar kvar att dra?

Det måste ske saker. Vi måste grunna lite till mans på framtiden. I annat fall så blir det dags att sjunga Clash "Should I stay or should I go now"

Det här var ju inte särskilt roligt ser jag. Därför avslutar jag med en kortis av skulptören Berto Marklund från Tingvallsgatan 34. Berto var på föredrag hos det anrika sällskapet Nationalmuséii vänner. Det var en konstnärskompis från Stockholm som skulle tala. Eftersom vännen var mycket berömd grafiker var spänningen stor inför hans tvåtimmarsföreläsning. Spänningen var stor också hos föredragshållaren. Berto såg på hans glasartade blick att han var förbi av nervositet. Grafikern blev påannonserad, äntrade podiet, som han grep med vitnande knogar och sade därefter med gäll röst. "Hemma har jag en svart katt. Det är grafik det!" Därefter var föredraget avslutat.

Vi höres!

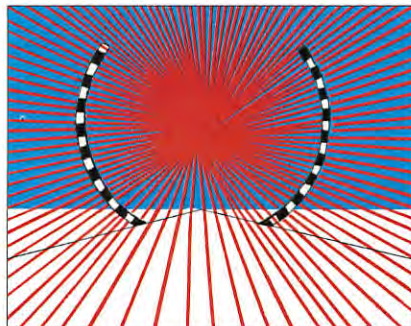
Svante Lindqvist, Tingvallsgatan 37



Februari 1999

- | | |
|--|---|
| 13 Öppet hus | Gällivare kommunhus |
| 13 Revysufflé med Malmbergets Teater | Hakkas Folkets Hus |
| 13 Musik direkt – musiktävling för ungdomar | Malmbergets Folkets Hus |
| 14 Revysufflé med Malmbergets Teater | Skaulo Folkets Hus |
| 14 Alla hjärtans dag i butikerna | |
| 14-24 Konstutställning med Lars Lennart Stenberg | Utställningshallen |
| | Köpmang.2 Malmberget |
| 15-26 Konstutställning med Arne Häggqvist | Gve hembygdsmuseum |
| 15-26 Ung i olika tider | Gve hembygdsmuseum |
| 16 Fettisdag med semlor och bruna bönor | Gällivare hembygdsområdet Ullattigården |
| | Nattavaara hembygdsgård |
| 16 Fettisdag med semlor och bruna bönor | Hakkas Bygdegård |
| 16 Fettisdag med renkok | Centralskolans kafé |
| 16 Fettisdag med semlor | Polcirkeln vid Härkmyran |
| 20 Invigning av Polcirkeln portalen | |

Invigning av Polcirkelportalen "Den magiska ringen"



Lördag den 20 februari kl 12.00 blir det invigning av Erling Johanssons Polcirkelportal vid Härkmyran. "Den magiska ringen" är över 6 meter hög. Det blir invigningstal, Härkmyr-Lasse kommer med skidor från Härkmyran, servering vid Polcirkelkojan och besök av hundratals skottrar. Erling Johanssons designade certifikat kan köpas vid invigningen. Om du åker bil skall du åka först till Nattavaara och sen följa den snitslade vägen till Härkmyran. Efter invigningen blir det middag kl 15.00 i Nattavaara hembygdsgård. (anmälan till middagen tel 0924-21365).

- | | |
|--|------------------------|
| 20 Revysufflé med Malmbergets Teater | Nattavaara Folkets Hus |
| 21 Revysufflé med Malmbergets Teater | Ullatti Folkets Hus |
| 25 Jazzkonsert med Göran Klinghagen trio | Gällivare Kilkenny |
| 27-28 Hakkas Simhall fyller 20 år | Hakkas Simhall |

Festlig badhelg i Hakkas simhall

Hakkas Simhall firar 20 år 27-28 februari kl 10.00-15.00. Det bjuds på musik, lekland, hoppborg, vattenleksaker och servering. Bussar till Hakkas går från Nattavaara, Kilvo, Purnu, Palohuonas, Leipöjärvi, Mettä-Dokkas, Ampiaslantto, Ullatti, Satter samt Yrtivaara.



SÖNDAGSPROMENADEN I HAKKAS

14, 21 och 28 Februari.

Klockan 12 - 14. Start och mål Bygdegården.

Hakkas utvecklingsgrupp

Mars 1999

- | | |
|---|-------------------------|
| 1-31 Ung i olika tider | Gve hembygdsmuseum |
| 1-12 Konstutställning med Arne Häggqvist | Gve hembygdsmuseum |
| 1-5 Sportlov | |
| 1 Revysufflé med Malmbergets Teater | Malmbergets Folkets Hus |
| 2 Revysufflé med Malmbergets Teater | Malmbergets Folkets Hus |
| 3-4 Europa Cup i storslalom | Dundret |
| 5-7 Lilla VM | |
| 8-12 Handikappvecka med seminarier, utställningar | Malmbergets Folkets Hus |
| | Gällivare simhall |
| 13-14 Laponiahelg på Gällivare simhall | |
- Laponiahelg i Gällivare simhall**
Gällivare Simhall firar Laponiahelg 13-14 mars. Det bjuds på filmvisning, cykeluppvisning, spinning, vattenleksaker samt visning av kläder.
- | | |
|---------------------------------------|---|
| 14 Jazzkonsert med Bernt Rosengren | Gällivare Kilkenny |
| 14-24 Konstutställning med Olle Medin | Utställningshallen |
| | Köpmang.2 Malmberget |
| 19-21 Gällivare marknad | |
| 20-21 Vattenfalls SM | Dundret |
| 21 Renrännarloppet Skaulo-Nilivaara | Nilivaara |
| 25 Våffeldag | Hembygdsområdet/
Centralskolans kafé |

April 1999

- | | |
|-------------------------------|-----------------------|
| 1-30 Ung i olika tider | Gve hembygdsmuseum |
| 10 Dundret Runt 3 eller 6 mil | Dundret |
| 10-11 Jaktprov | Ritsem |
| 11 Barnens Dundret Runt | Dundret |
| 15-28 Glasutställning | Utställningshallen |
| | Köpmang.2 Malmberget |
| 24 Mr Gellivare Stark | Dundret |
| 24 Gällivare- Nappet | Vassarträsk |
| 30 Valborgsmäsofirande | Gve hembygdsområde |
| 30 Valborgsmäsofirande | OK Sarvens klubbstuga |
| 30 Dundret Rennen | Dundret |



Malmbergets teater ger revysufflé på byturné i Hakkas, Skaulo, Nattavaara, Ullatti och Malmberget. Årtusendets roligaste revy med Nisse, Bingo-lotto, Rappi-Pekka, Hilda & Tilda, Gällivare blues.



Grattis Lina!

Lina Andersson, Malmbergets AIF, blev juniorvärldsmästare i 5 km klassisk stil. Gällivare kommun gratulerar till kommunens första världsmästare.