



Foto: Lars Sundvall

Kaitumkapellet är en hyllning till Dag Hammarsköld. Kaitums skickliga slöjdare har utformat inredningen.

**Gällivare -
det nya namnet för tätorten?**
sid 6-7

**Gällivare
hissar EU-flaggan**
sid 12



**Tre flygbolag landar
på Lapland Airport**
sid 4

**Gällivarehäng
i kommunhuset**
sid 16

I Gällivare trakter...

Omslagets bild kommer från Kaitumkapellet. Fotografen och kyrkvaktmästaren tillbringade några timmar i kapellet. De väntade på det bästa ljuset för kameran. Ute var det över 30 grader. Minus. Dagsljuset kom och fotografen kände att tiden var inne att ta den rätta bilden. Se igen på bilden så upptäcker du många vackra detaljer i naturens eget kapell. Andreas Labba arbetade tillsammans med byborna för att skapa ett kapell som blev en hyllning till FN-chefen Dag Hammarskjöld. Utsikten över fjället är Kaitumkapellets altare och nog känns det rätt att visa upp den varma bilden några dagar före julen. Vi talar mycket om köpkraft kring julen men glöm inte varför vi firar julen.

Ut och se världen

En oktoberdag gick jag ut i tidningarna och gjorde en uppmaning om vikten att åka ut och se världen. Det blev beröm men också motsatsen på min stilla uppmaning. Därför fortsätter jag att visa upp världen i kommunbladet men med andra ortsbors tankar. Håkan Nilsson har en spännande dialog med sin farfar om vikten att samarbeta i EU. Svante Lindqvist gör det självklara påpekandet att Gällivare alltid har varit med i Europa. Iris Takala berättar om miljökonferensen i Irland. Mats Falck

hissar EU-flaggan i Gällivare. Nästa år kommer våra vänner från Surrey i England och Kirovsk i Ryssland på besök. Vi visar upp oss i vår vänort Svolvoer på Lofoten.

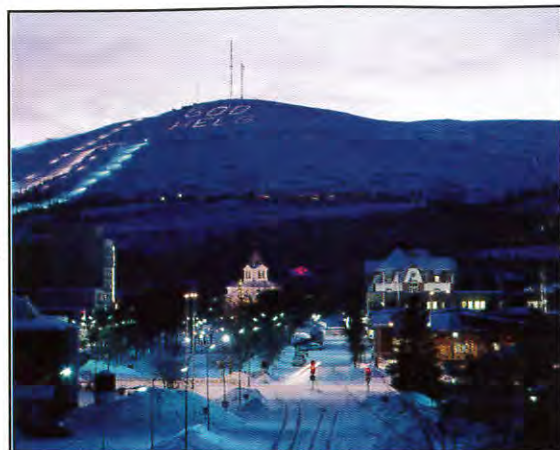
Gällivare och Gällivarehång

Vi vill givetvis vara med i tiden och stavar denna spalt med Gällivare - tätortsgruppen gör det också. Vi vill också bjuda dig på filmen Gällivarehång. 400 Gällivarebor stod i kö en lördagskväll för att vara med på premiären i Centralskolan. Gösta Wälivaara fick stormande applåder. Du har nu chansen att se filmen i kommunhuset under jul och nyår. Varje vardag kl 11.00 blir det filmvisning med Gällivarehång. Vi startar i kommunhusets foajé med Tjåderspel.

1996 med nya uppslag

Kommunbladet har funnits i över 25 år. Den är läst och omtyckt av läsarna. Kommunbladet skall ge dig en inblick i kommunens värld. I nästa nummer som utkommer i februari blir det artiklar om våra gränsorter på landsbygden, skolan, ungdomars fritid, de kommunala bolagen samt hemtjänsten.

Lars Israelsson



God Helg tillönskar Kommunbladet dig med denna vackra bild. Alla som är i Gällivare under helgen kan njuta av God Helg på Dundet. Stanna eller kom hit. Foto: Lars Suundvall.

Pepparnötter - julens bakverk

Låt mig bjuda dig på ett recept som heter så spännande som pepparnötter.

100 gr margarin
1 dl socker
1/2 msk ljus sirap
1/2 ägg
1/2 tsk kardemummakärnor
1 tsk kanel
1/2 tsk ingefära
3,5 dl vetemjöl
1 tsk bikarbonat
Garnering ; 15 skällade, skalade och halverade sötmandlar

Rör matfett, socker, sirap. Tillsätt ägg. Stöt kardemummakärnorna. Tillsätt dem och de övriga kryddorna samt mjölet blandat med bikarbonatet. Arbeta ihop degen. Rulla degen till bollar och lägg dem på smord plåt eller bakplåtspapper. Stick ner en mandelhalva i varje kaka. Grädda i ugn ca 20 minuter.

Miljöspalten

Gällivare kommuns innevånare kommer att få förändringar i avfallshanteringen från och med 1 januari 1996. Tekniska kontoret har via anbud upphandlat ett nytt renhållningssystem. Det företag som hade det mest fördelaktiga anbudet var WMI Sellbergs. De kommer att ta över en



WMI Sellbergs ägs av ett internationellt företag som heter Waste Management International (WMI) med säte i London. Sellbergs har ett distriktskontor i Boden. Företaget kommer att lokalisera ett platskontor i Gällivare. Bilden visar ett sidolastande fordon som tömmer ett 190 l kärl från ett egnahem.

Foto: Fotografen i norr

på fordonet. I villaområdena byggs det successivt upp återvinningsgårdar där glas och papper kan lämnas in. Gårdarna förläggs invid utfarten från varje större bostadsområde eller på annan fördelaktigare plats inom området. För hyreshusens del så inventeras avfallshämtningssystemet av Sellbergs samt fastighetsägarna. Inventeringen skall utmynda i ett förslag som ger en miljöekonomiskt och rationell avfallshandling där kärl prioriteras. Detta innebär att säckhanteringen som idag är ergonomisk riktig på sikt kommer att avvecklas. Sophusen kommer i framtiden att bestå av flera kärl där varje hyresgäst kan lämna sitt sorterade avfall i respektive kärl. Kärlen kommer att inneha en storlek från 190 l till 660 l beroende på vad som skall läggas i det.

fortsätt, sid 11



Konsumentrutan

Konsumentrådningen har återigen gjort en kartläggning av prissättningen på ett antal dagligvaror i Gällivare. Det har varit svårt då varusortimentet i dessa butiker är så olika och urvalet på varugrupper oftast är begränsat och bör därför ej ses som en generell prisjämförelse. Även tillgängligheten till butikerna varierar.

Öppet tiderna för butikerna är:

Domus måndag-fredag 9-19 lördag 9-15 söndag 12-16
Ica-Björnen måndag-fredag 8-20 lördag 8-20 söndag 12-20
Rättköp måndag-fredag 9-19 lördag 9-16 söndag stängt
Statoil öppet alla dagar 6-24

År 1994 gjordes kartläggningen 7-8 febr. 1995 den 21 nov.

Domus	1994	1995
Vetemjöl, 2 kg, Juvel	13:90	9:90
Ägg, 6 st	10:20	11:10
Strösocker, 2 kg	17:10	24:40
Bitsocker, 750 gr	12:40	16:50
Idealmakaroner, 1 kg, Kungsör	16:50	15:90
Kaffe, 500 gr, BlåVit	19:90	36:00
Fiskbullar, 375 gr, BlåVit	13:00	14:90
Torskfile, 400 gr, Frionor	33:50	35:00
Pilsnerkorv, 455 gr, Bullens	18:00	21:10
Mellanmjölk, 1 liter	6:70	6:80
Skivisill i Dill, 100g Foodia	15:00	
Bregott, norm sa, 600gr	18:80	19:90
Morötter, 500gr	7:60	5:70
Apelsinjuice, 2 dl, BlåVit	9:40	9:80
Chokladsdryckspulver, 1 kg		
BlåVita	28:80	34:90
Marabou fikg		25:80
Husmansbröd, 500 g Wasa	13:70	10:90
Guld Mariekex, 200 g	7:50	8:40
Salt, 1 kg	8:00	8:70

ICA-Björnen	1994	1995
Vetemjöl, 2 kg, Kungsörnen	13:90	8:90
Ägg, 6 st	10:80	11:70
Strösocker, 2 kg	17:20	23:00
Bitsocker, 750 gr	12:40	16:30
Idealmakaroner, 1 kg, Kungsör	14:80	12:90
Kaffe, 500 gr, Gevalia	22:90	37:80
Fiskbullar, 375gr, ABBA	12:50	14:90
Torskfile, 400 gr, Frionor	27:00	29:90
Pilsnerkorv, 455 gr, Bullens	19:00	19:00
Mellanmjölk, 1 liter	6:70	6:90
Skivisill i Dill, 100g Lucullus	15:80	
Bregott, norm sa, 600gr	18:50	19:80
Morötter, 500gr	5:00	4:90
Apelsinjuice, 2 dl, Bob	8:00	9:60
Chokladsdryckspulver, 1 kg		
Marabou	33:00	44:70
Husmansbröd, 500 g Wasa	9:90	11:20
Guld Mariekex, 200 g	7:50	8:50
Salt, 1 kg	7:25	8:60

Rättköp	1994	1995
Vetemjöl, 2 kg, Kungsörnen	13:00	10:00
Ägg, 6 st	8:50	8:00
Strösocker, 2 kg	13:00	20:50
Bitsocker, 750 gr	11:50	14:50
Idealmakaroner, 1 kg, Kungsörn.	16:00	13:50
Kaffe, 500 gr, Gevalia	24:00	36:50
Fiskbullar, 375 gr, Abba	9:50	12:50
Torskfile, 400 gr, Findus	26:00	26:00
Pilsnerkorv, 455 gr, Bullens	17:00	18:50
Mellanmjölk, 1 liter	5:50	6:00
Skivisill i Dill, 100g Boviks	10:00	
Bregott, norm sa, 600gr	19:50	19:50
Morötter, 500gr	6:00	5:00
Apelsinjuice, 2 dl, Jo	8:00	9:00
Chokladsdryckspulver, 1 kg	29:50	39:00
Husmansbröd, 500 g Wasa	10:00	10:00
Guld Mariekex, 200 g	7:00	7:00
Salt, 1 kg	6:00	7:50

Statoil	1994	1995
Vetemjöl, 2 kg, Kungsörnen	16:00	12:50
Ägg, 6 st	8:00	10:50
Strösocker, 2 kg	16:00	24:00
Bitsocker, 750 gr	12:50	16:50
Idealmakaroner, 1 kg.	19:00	9:00 fikg
Kaffe, 500 gr, Gevalia	28:00	41:00
Fiskbullar, 375 gr, Abba	15:00	15:50
Torskfile, 400 gr, Findus	39:00	36:50
Pilsnerkorv, 455 gr, Bullens	22:80	23:00
Mellanmjölk, 1 liter	6:70	6:90
Skivisill i Dill, 100g Falkeskoog	13:90	
Bregott, norm sa, 600gr	24:45	25:45
Morötter, 500gr	5:90	5:50
Apelsinjuice, 2 dl, Jo	10:50	10:50
Chokladsdryckspulver, 1 kg, Marabou	45:00	29:90 fikg
Husmansbröd, 500 g Wasa	13:50	15:00
Guld Mariekex, 200 g	8:50	11:50
Salt, 1 kg	9:50	9:00

Obs! markeringarna kan ej jämföras då mängden förändras i förpackningar

Tre flygbolag landar på Lapland Airport

Nu finns det tre flygbolag - Air Nordic, Skyways och Euroflight - som trafikerar vid flygplatsen i Gällivare. Ombyggnaden är nu klar och Gällivare har fått en flygplats som får mycket beröm av resenärerna. Den är också byggd för framtiden.



Air Nordic har flygtrafik till Luleå och Umeå.
Foto : Lars Sundvall



Euroflight har flygtrafik till Skellefteå, Umeå och Sundsvall.
Foto : Lars Sundvall



Skyways startade direkttrafik på Stockholm den 19 november
Foto : Lars Sundvall

Trafiken vid flygplatsen har under sommaren och hösten haft vikande passagerarsiffror. Det har berott på en dålig tidtabell och liten tillgång på billiga biljetter. Nu har dessa saker åtgärdats och passagerarsiffrorna stiger igen. Tillgången på "billiga" biljetter har ökat och i mitten på december är lägsta pris för vuxen 1404:- t o r Stockholm. En familj 2 vuxna och 2 barn (2-12 år) reser för 3216:-

Fullt under julen

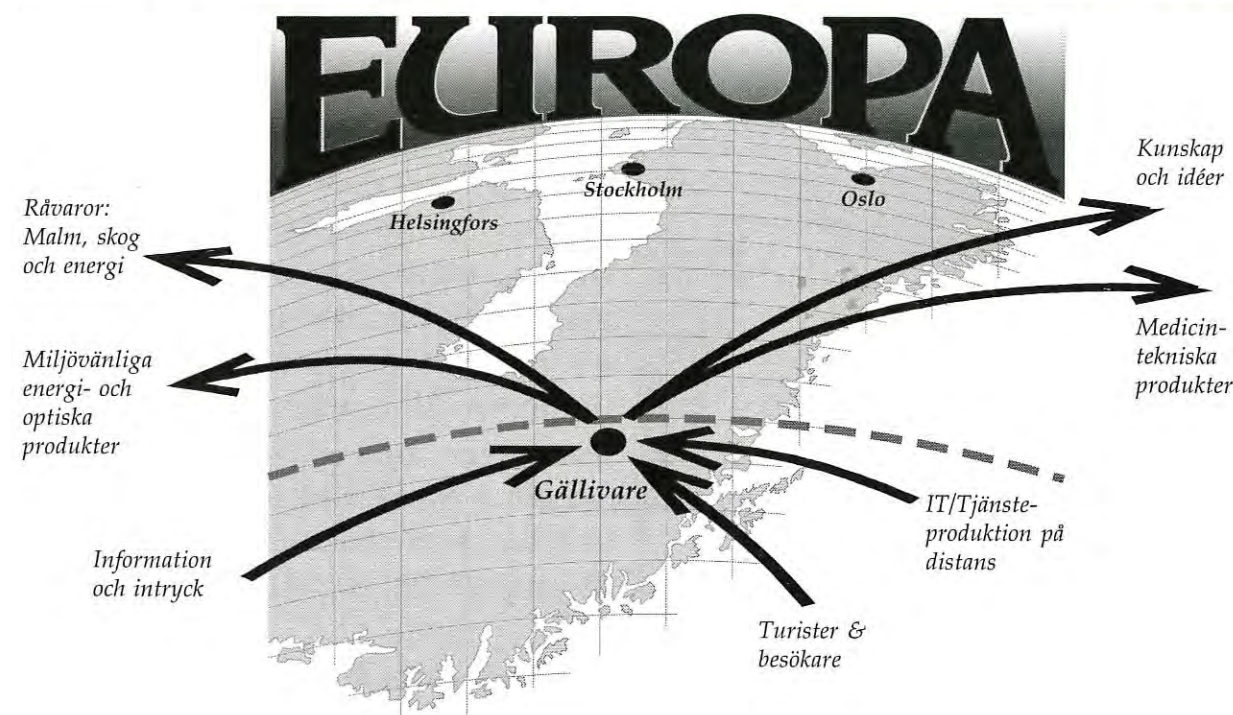
Nu stundar jultrafiken när alla utflyttade Gällivarebor skall "hem" och fira julen. Det innebär att det är fullbelagt före jul, trots extratrafik. Men det finns platser kvar söderut, men vem vill åka från den vita julen.

Tidtabell

(samtliga turer har anslutning till och från Stockholm)

Avgångar	Till	Flygbolag
mån-fred 06.10	Luleå - Umeå	Air Nordic
07.00	Stockholm	Skyways
12.00	Skellefteå	Euroflight
16.05	Luleå - Umeå	Air Nordic
16.15	Skellefteå-Umeå-Sundsvall	Euroflight
16.30	Stockholm	Skyways
lör 07.00	Stockholm	Skyways
sön 13.10	Umeå	Air Nordic
16.30	Stockholm	Skyways
18.30	Umeå	Air Nordic
Ankommer		
mån-fre 10.40	Umeå-Luleå	Air Nordic
11.05	Sundsvall-Umeå-Skellefteå	Euroflight
11.30	Stockholm	Skyways
14.10	Skellefteå	Euroflight
20.30	Stockholm	Skyways
20.30	Umeå-Luleå	Air Nordic
lör 11.30	Stockholm	Skyways
sön 16.00	Umeå	Air Nordic
20.30	Stockholm	Skyways
21.30	Umeå	Air Nordic

Nya tider ger nya perspektiv Ute i världen skapas Gällivares framtid



Grunden till vår tillvaro i Gällivare ligger i att vi kan exportera produkter och tjänster. Enkelt uttryckt, att vi har något som någon utanför kommunen är intresserad av att köpa.

Vi har sedan länge exporterat råvaror som malm, energi och skog. Idag exporterar vi även turism och tjänster, medicintekniska och andra tekniska produkter. Detta medför att vi har en stadigare grund att stå på och att vi kan se optimistiskt på framtiden.

I Gällivare har vi genom LKAB en långvarig industriell tradition av export. Företaget har i mer än hundra år sålt sina produkter med framgång på Europa- och världsmarknaden.

Men eftersom råvaror är en ändlig produkt måste vi hitta fler saker att exportera för att säkerställa en fortsatt utveckling. Det är bakgrunden till vår långsiktiga och målmedvetna satsning på medicinteknik, turism och tjänstproduktion.

Idag talas det även om människors kunskap som en råvara. Därför är det

speciellt viktigt att vi även satsar på ungdom och utbildning

Framgångsrik export till sjukhus i New York

Det finns redan ett antal nya företag som i Gällivare säljer sina produkter på världsmarknaden med framgång;

Engström Medical AB exporterar 98 procent av sin produktion och GPV - Gällivare PhotoVoltaic exporterar 95 procent av de solcellspaneler de tillverkar. Även Aimpoint säljer huvuddelen av sina rödpunktsikten utanför landet. Bland annat köper FBI i USA sikten från Gällivare.

Ett i Milano tappat kontokort, stoppas med ett telefonsamtal till företaget Sentinel StopService i Gällivare. Detta är exempel på framgångsrik export av tjänster.

Inom turist- & besöksnäringen finns fler framgångsexempel. Fjolårets 5000 japanska gästnätter på Dundret har gett eko i media över hela landet.

Den bild som Gällivare har i omvärlden är idag ganska positiv, ofta positivare än den vi har på hemmaplan.

Internationella kontakter och nätverk måste skapas

För att kunna sälja på en internationell marknad måste vi skapa kontakter. Vi brukar säga att det är i världen som Gällivares framtid skapas. Därför behöver vi kontakt med marknaden. Vi måste veta vad som efterfrågas, hitta nya försäljningskanaler och nya ideer för att kunna följa utvecklingen.

När nu Sverige valt att ge med i EU, är det något som vi i Gällivare måste anpassa oss till. Vi kan inte stå vid sidan och se på. Vi måste dra nytta av de fördelar som medlemskapet kan innebära för vårt lokala näringsliv. Pengar från EU kan bli en accelerator i vårt pågående arbete med att utveckla och bredda näringslivet.

Vi befinner oss på Europas geografiska topp och vi måste även sikta på att finna oss på dess utvecklingstopp i framtiden.

Top of Europe - Business Future!
Roland Carlsson, Expandum AB

En tätort "Gällivare" för 2000-talet

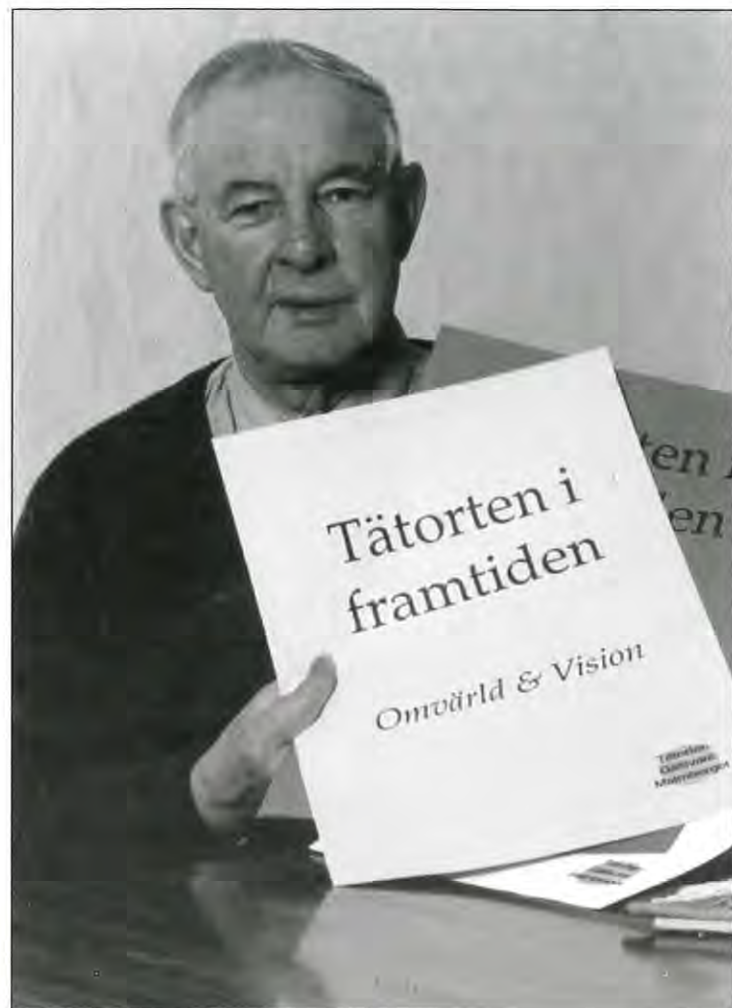


Foto:Lars Sundvall

Nu blir det verklighet. Tre samhällen - Gällivare, Malmberget och Koskullskulle - blir ett samhälle. Och namnet blir Gällivare. Det anser tätortsgruppen i sitt nyligen framlagda förslag. Det är glädjande att remissinstanserna har förordat en enda tätort, säger Hans Isaksson ordförande i tätortsgruppen. Kommunfullmäktige kommer i februari 1996 att diskutera förslagen om en tätort som kanske får namnet Gällivare. Det gamla namnet som också passar en internationell värld. 1.000 personer har deltagit i diskussionerna. Det har varit intensiva resonemang om framtiden för vår tätort.

Du kan träffa Hans Isaksson 2-4 jan kl 11.00 i Kommunhuset.

Hans Isaksson, ordförande i tätortsgruppen, anser att deras förslag är en långsiktig lösning som kommer att påverka investeringarna i framtiden.

Tätortsgruppen tillsattes i februari 1993. Vid ett seminarium ett år senare enades ett 100-tal beslutsfattare om följande slutsatser:

1. Gällivare måste vara attraktiv i den internationella ekonomin.
2. Gällivares befolkning och sysselsättning är idag långsiktigt hotad.
3. Kommunen har begränsade möjligheter till intäktförbättringar från höjda skatter, ökade statsbidrag eller högre avgifter.
4. Det ansträngade budgetläget begränsar statens möjligheter att bidra med mer pengar till Gällivare.
5. Gällivare kan inte räkna med att EU löser problemen.
6. Gällivare har inte råd med dubbelinvesteringar, dubbla kommunala anläggningar och förvaltningar.

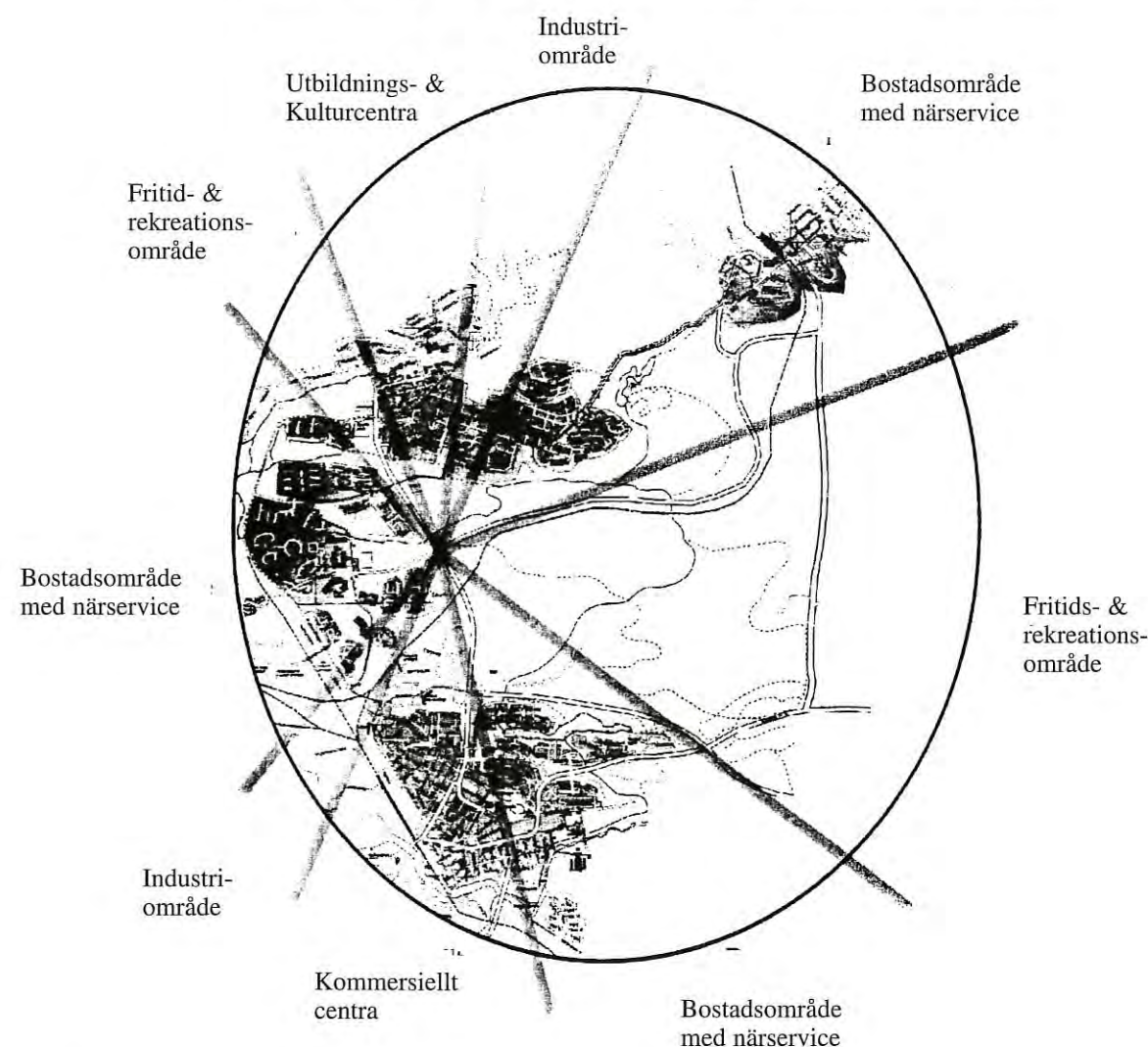
Hans Isaksson betonar att dessa slutsatser har idag blivit ännu allvarligare. Sysselsättning och ekonomin har försämrats. Däremot har möjligheterna till stöd från EU förbättrats.

1000 personer deltog i diskussionen om en tätort

Hans Isaksson är mycket nöjd över det stora intresse som har visats över tätortsgruppens rådslag. 1000 personer har på möten, studiecirkel, studiedagar sagt sin mening om framtiden. De har utformat intressanta remissvar. Idégruppen vid ABF har te x utvecklat ett gediget remissvar som ger bakgrund till dagens situation. Men också visar på tankar om framtiden. De säger att "allvarligt talat står vi inför flera faktum

inför framtiden, faktum som kommer att kräva svåra beslut som inte kommer att falla alla på läppen. Så det krävs nog för alla och envar att ta sig en riktig funderare och skipa det revirtänkande som idag finns mellan samhällen" Idégruppen anser att när badhuset i Malmberget och Gällivare står inför större reparationer skall kommunen satsa på att ett nytt badhus mellan samhällena. "Om Gällivares bibliotek stängs så kanske Gällivareborna får tänka sig en liten resa upp till Malmberget (eventuellt kan det finnas en liten filial i Gällivare). I ärlighetens namn är inte resvägar och restiderna särskilt långa om man jämför med hur det kan vara i stora städer", säger Idégruppen i sitt remissvar.

En tårta över vår tätort som indelas i olika områden.



Sex steg för en attraktiv tätort

En enig tätortsgrupp har ställt sig bakom sex steg för att vi ska få en attraktiv tätort:

1. Gällivare skall utvecklas ännu mer som affärs-, och näringslivscentrum. Detta bör beaktas i den fördjupade översiktsplanen över tätorten. En mer aktivt och livligt affärsliv bör komma till stånd i centrum.
2. Malmberget skall utvecklas som utbildnings-, och kulturcentrum. Detta innebär att all högre utbildning lokaliseras till Malmberget. Biblioteks-

verksamheten koncentreras till Malmberget liksom kommunens uppdragsverksamhet. Malmberget bör också bli centrum för mässor och större utställningar på grund av ändamålsenliga lokaler.

3. Nya idrottsanläggningar lokaliseras till Mellanområdet. Beträffande badhus bör i första hand ett sådant finnas. En framtida möjlig utveckling är också att badhuset förläggs till Mellanområdet.

4. Vintersportanläggningar förläggs till Dundret.

5. I samband med koncentrationen av olika anläggningar, måste kollektivtrafiken förbättras med fler snabbturer och i vissa fall nya sträckningar.

6. En effektiv kommunal förvaltning är ett måste för att frigöra resurser. Vi vill peka på några områden: Samordnad fastighetsförvaltning, samordnat lokalutnyttjande, översyn av företagshälsovården, gemensam IT-strategi mellan kommun och näringsliv, gemensam presentation av Gällivare kommun och turistintressena i kommunen.

Samtal om framtiden i Europa med farfar JW

Du tittar på mig från fotografiet i den runda svarta tavlan. Där sitter du i Lea Wikströms fotoateljé i Malmberget. Ögonblicket har stannat på fotografiet. Vad hade du sagt idag om framtiden för malmbergarna?

Då, när bilden togs var du en man med brinnande politiska idéer. Bakom dig hade du årtal av svett i gruvan i Nautanen, med ortdrivning och lastning. Jag har hos mig dina kvarlämnade papper, lönebok och anteckningar från ett liv som gruvarbetare i Nautanen och sedan Folkets Hus vaktmästare i Malmberget.

Tro på framtiden

Tror du på framtiden för malmbergarna, JW. Och för gällivareborna? Du vet nu är ju nästan allt Gällivare. Namnet på kommunen och makten ligger i Gällivare - men, du kan vara lugn, stoltheten hos malmbergarna finns kvar.

- Tro på framtiden, säger JW och tittar på mig från porträttet, det har jag alltid haft. Du vet att ingenting blir sämre egentligen. Det blir bara bättre. Men ibland går det fortare och ibland långsammare. Men, du får ingenting gratis. Du måste alltid kämpa för att få det bättre. Kampen är evig.

- Men i dag är ju kampen inte lika aktuell som den var för dig, för 100 år sedan. 1885 i Malmberget var ju den tid då ni bröt ny mark och diskuterade kring nya idéer. Det är ju inte lika aktuellt i dag. Det ni talade om då är ju redan genomfört, och mer därtill. Med vissa undantag förstås.

-Jamen, du kan ju aldrig stanna upp och säga att nu lägger vi ner kampen för nu har vi nått våra mål. Målen förändras ju hela tiden. Då var det mot Luleå vi vände oss när vi behövde något. Stockholm låg så långt bort att dit kom de flesta aldrig under hela sitt liv. Idag har väl varenda malmbergare ... ja, gällivarebor ju varit i Stockholm och längre bort ändå. De idéer



JW, Håkan Nilssons farfar, växte upp i Sveriges klondyke Malmberget. Kåkstan 1894 på en sk likviddag.

Foto: LKAB:s bildarkiv

som vi debatterade handlade om Malmbergets framtid. Men den var ju beroende av hela Sveriges framtid. Och Sveriges framtid var ju beroende av hela Europas framtid. Ser du någon skillnad i dag?

Påverka Bryssel och Lenin

-Egentligen inte, farfar. Men det är svårare att påverka i dag. På din tid kunde ni gå upp på gruvkontoret och lägga fram krav och förhoppningsvis nå resultat som märktes direkt i Malmberget. I dag kan du inte det. I dag ligger allt längre bort. Det är i Bryssel allt bestäms i dag, säger man.

- Ja, Bryssel ligger ju långt borta från Gällivare, det har du rätt i. Men du vet på min tid trodde vi att förändringarna skulle komma från St. Petersburg och Moskva. Jag och några andra malmbergare skickade ju telegram till Lenin. Vi var ju beroende av dom vi också. Våra idéer skulle ju provas där.

Det har du faktiskt rätt i, farfar. Och nu kan man säga att det är i Bryssel våra idéer skall provas.

- Just det. Vi har lärt oss en massa på 100 år. Och vi har ju dragit våra slutsatser om hur man skulle kunna hitta bättre

lösningar. Och där nere i Europa har dom också lärt sig en massa. Vi jobbade med järnmalm, dom med kol. Det är ingen skillnad. Problemen är desamma, och lösningarna troligen också lika. Jag tror att vi kan lära oss mycket av att diskutera med dom hur vi skall göra.

-Där säger du något mycket viktigt. Vi kan lära oss genom att diskutera med dom andra hur dom har gjort. Det är ju själva grundidén i det europeiska samarbetet. Om vi börjar jobba ihop så slutar vi troligen att skjuta på varandra.

-Enade vi stå, söndrade vi falla, sade vi på vår tid. Och vi sjöng Internationalen för att tala om att vi inte stod ensamma i världen utan att vi var många i olika länder

Samarbete i EU

-Det är ju samma sak i dag. Gällivare står ju inte ensamt utan det finns ju massor av andra "Gällivare" runt om i Europa. Små orter med liknande frågor att lösa. Vad har Gällivare gemensamt med Patras i Grekland, med Westport i Irland, med Peronne i Frankrike? Jo, att hitta nya lösningar för att utvecklas vidare.

- Ja men vi malmbergare är ju oroliga för hur det skall gå om malmen tar slut eller blir för dyr att bryta. På vad sätt kan EU hjälpa Gällivare då?

- Genom samarbetet. Det finns samarbete på snart sagt nästan alla områden, miljö, arbetsmarknad, konsumenträttigheter, transporter, ekonomi, regional utjämning. Vi skall vara med i alla dessa samarbeten. Då lär vi oss och kan lära ut till andra det vi kan. Gällivare är rik på företagare, nya idéer, framtidstro. Tillsammans med andra utvecklar vi det. Jag ser hur gällivareföretag kommer att ingå i grupper av europeiska företag där alla kan olika specialiteter.

- Ja men om driften i gruvan dras ner - 100 man ut i arbetslöshet. Vad kan EU göra åt det?

- Men Gällivare är ju inte den enda kommun i Europa som drabbas av detta. Det finns massor av andra. Och tillsammans hjälper vi varandra. Vi kan bilda ett partnerskap inom EU:s program Adapt, omställning i arbetslivet. Då får vi hjälp och bidrag till att utbilda de 100 som hotas av arbetslöshet till något som de i framtiden kan leva på. Och vi får den hjälpen av andra, som har samma problem men kanske andra lösningar. Och dom får lära sig av oss.

- Du menar att våra lösningar inte räcker till?

- Vi har ju inte monopol på alla bra idéer. Det finns bra idéer i England, i Tyskland och i Italien också. Dom skall vi ta del av. Och det gör vi genom att hålla oss framme och vara med i de samarbetsprogram som EU erbjuder. Det finns många som vill samarbeta med Gällivare. Vi är intressanta för andra européer.

Visioner för nya lösningar

- Vi sökte ju också nya idéer på vår tid. Vi fick väl inte tillfälle att pröva dom så mycket utan det blev mest visioner. Men nog hade malmbergarna visioner!

- Visioner har folket i Gällivare också i dag, farfar. Men visionerna handlar inte bara om gruvan utan om så mycket mer.



Håkan Nilsson var under flera år Sveriges Televisions korrespondent i Paris, Rom och Moskva. I dag är han verksam som journalist och konsult i EU-frågor i Bryssel. Håkan Nilsson har sina rötter i Malmberget.

Vi har massor med småföretag som ger folket framtidstro. Dom är duktiga på att hitta på nya saker.

Vi måste bli duktigare på att få andra att förstå att dom skall köpa våra grejer. Det skall vi göra med EU. Vi skall ta reda på hur våra småföretag kan hitta samarbeten som ger ökad försäljning och därmed ökad sysselsättning här i Gällivare. Frihandel är dagens stora idé, farfar. Vi är alla beroende av varandra och då kan vi inte låsa in oss och hoppas att allt löser sig av sig självt.

- Inte har väl malmbergarna nånsin trott att allting löser sig av sig självt. Vi har väl alltid tagit tag i saker och sett till att vi löst problemen. Inte har vi fått nån hjälp från någon. Det vi har gjort har vi fått greja själva.

- Det är samma sak i dag, farfar. Det var ni som lade grunden och skapade en tro på er själva här uppe. Den tron finns kvar i dag. Det är den som bär Gällivare framåt tillsammans med det övriga Europa. Men, inte är det någon som tänker på Gällivare om ni inte talar om att ni finns.

Håkan Nilsson

BBC filmar i Gällivare

BBC var nyligen i Gällivare och filmade. En TV-serie skall göras som beskriver en resa i Europa. Starten sker i södra Spanien och fortsätter genom franska Alperna, Tysklands Rhen, Holland och avslutas i norra Sverige. Serien vänder sig till barn mellan 9-11 år och kommer att visas i Europa.

I Malmberget har BBC filmat gruvan och dess spännande miljöer. Givetvis finns det även med bilder från Dundrets olika skidbackar och förhoppningsvis även norrsken.

Albert Falck är den lokala vägvisaren och han har också träffat producenten Abigail Harvey från BBC Education.

Rysk vänortsdag i Gällivare

Lördag den 16 mars kommer vår vänortskommun Kirovsk till Gällivare marknad.

De kommer att anordna en speciell vänortsdag på Blå Forell. Det blir sång, musik, dans, hantverk och annan rysk stämning under vänortsdagen.

Up with people

Fredag den 9 februari kommer en internationell ungdomlig sång-, och musikgrupp till Gällivare. De kommer att framträda med sång, musik och dans från hela världen. Underhållningen blir på Sporthallen, Malmberget.

Kulturstipendium till Maria och Göran

Sångstuderande Maria Sundelin har tilldelats av kultur- och fritidsnämnden årets kulturstipendium för ungdom. Maria får kulturstipendiet för ungdom "för sitt mod att satsa på en utbildning för opera och konsertsångerskor och för den sångprestation hon utfört och med att hon blivit antagen som elev vid Birmingham conservatoire's musiklinje. Kultur och fritidsnämnden önskar också att Marias val av utbildning skall vidga vår förståelse för den klassiska musiken. Stipendiet, 10 000 kr, kommer att utdelas i samband med Maria kommer hem under julen. Maria har tidigare arbetat på Hedgården.



Göran Forsmark Foto: Nikolaj Andersen

Skådespelaren Göran Forsmark har tilldelats av kultur- och fritidsnämnden Gällivare kommuns kulturstipendium "för de rolltolkningar han gjort på Norrbottensteatern och i TV och som vi här i Görans hemkommun glatt oss mycket åt. Och med Göran Forsmarks professionella och geniala tolkning av "Mannen från Malmberget" vet nu hela Sverige var de riktiga karlarna finns", säger Kultur och fritidsnämnden i sin motivering till sitt beslut.

Stipendiet, 10 000 kr, utdelades under kulturnatten den 2 december i Central-skolan.

sluter oss samman ekonomiskt eftersom handel är en stark fredsbevarande faktor, vilket är sant. Men det som verkligen förenar oss i Europa är det kulturella kittet oavsett ekonomiska klubbar. Vi har mycket mer som förenar oss än som skiljer oss åt och det märks först när man ser det utifrån.

Jag har dessutom alltid haft känslan av att man bildar klubbar inte så mycket för att få många medlemmar, utan för att kunna utestänga det stora flertalet. Vad händer till exempel när hela världen är med i EU?

Nåväl, det är roligt att se att saker kan göras på annorlunda sätt - oeuropiskt om man så säger. Man kan till exempel sortera och polera vanliga äpplen så att man till slut får fram ett "superestetiskt äpple" som folk köper för 100 spänn och ger bort som present. Eller också kan man faktiskt slå in paket med omslagspappret på diagonalen.

En likhet med Japan har faktiskt Gällivare och det är betjäning på bensinstationen. Shellmacken i korsningen Storgatan - Lasarettsgatan hjälper en fortfarande att tanka. (I Japan är det lag på det). Se där så internationellt Gällivare är trots allt! Jag kan dock inte påminna mig att jag någonsin såg Nedis som jobbade där rusa ut i trafiken, stoppa densamma, vifta fram sin nytankade kund och buga samtidigt som han efter den bortrusande bilen skrek "Jag är inte värdig att uppleva detta". Nej så går det inte till på Shellmacken i Gällivare, verkligen inte, för vi är ju ändå europeer!

Svante Lindqvist

utgången, samt kliva in i huset utan att i strumplästen beträda farstugolvet! Ett slags "inte stöta golvet" som genomgås vid varje tillfälle man skulle ut eller in i byggnaden. Skritualen klarade vi av, men sedan var det klippt! - åtminstone för min del. Språkläraren Aasa hade naturligtvis lärt sig en hel del japanska och han tog sig fram, men jag var helt ställd med min skolengelska. Japanen tala japanska, inte något annat! Vissa TV-kanaler sände med två språk att välja mellan - japanska och något annat, ofta engelska, men lika ofta någon kinesisk dialekt.

Inte nog med att engelskan inte gick hem, kroppsspråket fungerade inte heller. Gester, leenden - inget räckte till! På restaurangerna förstod man inte vad man beställde, vilket är vanligt utomlands, men man förstod inte heller vad det kostade eftersom vi inte ens har siffrorna gemensamt. Överallt skrek skyltar information mot en. Omöjlig att förstå eftersom de använder kinesiska skrivtecken. 90 000 st lär det finnas. Jag lärde mig ett! (tyvärr inte tecknet för herrtoalett!).

Jag har turnerat många gånger i Europa och överallt finns gemensamma nämnare. Hej betyder till exempel hej! även om det stavas Hello, Salut eller Hola, inte som i Japan där hej betyder ungefär "Detta är första gången denna situation uppstår för mig". Tack betyder tack även om det uttalas merci, kiitos eller danke. Det betyder inte "jag är verkligen inte värdig att uppleva det här och det var sista gången jag gjorde det".

Europaivrarna vill förstås att vi



Mannen från provinsen

...flyger österut

Vi måste närma oss Europa! Säg Ja till Europa!

Käcka slagord som fortfarande viner genom luften. Trams! Det vi verkligen måste närma oss är Asien. Och Afrika. Och Australien. Och ...! Europa behöver vi inte närma oss för vi tillhör redan denna världsdelen. Åtminstone gjorde vi det när jag gick på Centralskolan och jag har aldrig hört att vi gått ur!

Man märker att man hör till Europa när man inte är där. Till exempel när man är i Asien. Jag märkte det häromveckan när jag var i Japan. Tillsammans med Anders Aasa besökte jag Sapporo på en turné. Vi flög SAS till Osaka och så långt var allt frid och fröjd, men när vi klev på planet mellan Osaka och Sapporo anföll Asien - pinnar till maten!

Väl framme i Sapporo hittade vi Sven-Åke Lundbäcks namn på ett monument från vinterolympiaden 1972, och det kändes ju tryggt och bra, men sen var allting annorlunda - verkligen annorlunda!

Vi bodde i familjer. Anders hos Sato-san och jag hos Shoji-san. Vi hade i förväg lärt oss skritualen. Den går ut på att man i farstun skall ta av sig skorna, rikta dem mot

Familjerådgivning

Vem sysslar med denna fråga?

Jag fick denna fråga av en läsare och sökte upp de kommunala familjerådgivarna. De sysslar med en verksamhet som berör alla in på själen. Göran, Margareta och Jan skall tillsammans med den berörda personen/personerna lösa problem i familjen.

Det känns tryggt att sitta ned och börja fråga ut Göran Löveborn, Margareta Edwardsson och Jan Skåring. De har alla ett mjukt och förstående sätt som säkerligen fungerar bra i rådgivningsamtal. Men också ett sätt att arbeta som ger trygghet för besökaren. Jag känner också att de har en kompetens och bakgrund som också ger en garanti för en bra verksamhet. Deras viktiga huvudord är ; Du blir ej registrerad. Vi för inga journaler. Du kan söka anonymt. Vi har tystnadsplikt.

En fri och självständig verksamhet

Familjerådgivningen är en fri och självständig ny verksamhet. Socialtjänstlagen reglerar och sekretessen är en grundpelare för verksamheten. De har egen ingång i gamla polishuset för att betona vikten av detta. Huvudorden med att ingen registreras är också till för att betona vikten av sekretess.

Livets olika trappsteg

Vi har nog alla upplevt att livet har olika trappsteg. Några viktiga steg är det första barnet, tonåringen i hemmet och när barnen flyger ut. Det kan vid dessa tider börja kärva inom familjen och familjerådgivarnas arbete är att visa att det krävs olika förhållningssätt i livets olika steg. Men samtidigt visa att det finns nya möjligheter för att utveckla familjen vid dessa tidsperioder.

Råd och hjälp genom samtalet

Familjerådgivningen är till för att bli en vägvisare i att ta sig ur problemen. De tar alltid emot och det går att besöka antingen ensam eller tillsammans med

någon/några av familjemedlemmarna. Det viktigaste är att den egna motivationen finns för att få en förändring av sin situation. Det gäller att inte ställa upp hinder och det som krävs är ett bra samtal med familjerådgivaren. Ett avtal utformas som utmynnar i hur många gånger som det behövs besök hos rådgivaren. Sen bygger de fortsatta samtalen på förtroende och strävan är givetvis att hitta lösningar på de problem som finns i familjen.

Jag lämnar familjerådgivningen med en uppmaning till dig som läsare. Ta kontakt med familjerådgivningen när det kärvar till i livets olika trappsteg.



Jan Skåring



Margareta Edwardsson



Göran Löveborn

Foto: Lars Sundvall

Fortsättm. från sid 2 miljöspalten

Lägre taxa

Renhållningstaxan kommer att sänkas från och med årsskiftet. För egnahemmen blir det en generell taxa för såväl landsbygd som tätort. För hyreshusen del kommer taxan att ställas mot det antal kärll som skall tömmas. Detta ger ett ekonomiskt incitament för att källsortera. De fastigheter som vill kompostera får månadstömning av kärlet samt ytterligare sänkning av taxan. Fritidshusområdena i kommunen kan välja om de ska ha containerhämtning alternativt kärllhämtning.

Högre taxa för ej sorterat avfall

Behandlingstaxan ute vid Kavahedens avfallstipp kommer att höjas från årsskiftet. Det innebär att avfall, som ej är återvinningsbart och ej sorterat, kommer att få en högre avgift gentemot avfall som är sorterat och återvinningsbart.

I renhållningstaxan ingår förutom själva hämtningen av avfall också hanteringen av miljöfarligt avfall och destruktion av kyl och frysar.

Pappagrupp startas i Gällivare

Hälsorådet har uppärksammat att ensamstående män många gånger får problem vid en skilsmässa. De tappar kontakten med sina barn och känner maktlöshet och förtvivlan att samarbetet kring umgängesfrågor inte fungerar med fd frun/sambon.

Nu vill Hälsorådet starta upp sk pappagrupper. Männen träffas och diskuterar dels hur de känner sig dels hur de positivt kan bearbeta sina reaktioner på t.e.x. en skilsmässa.

Vill du veta mera - ring Kjell Järdeholm tel 18555 eller Göran Löveborn tel 18934.

Matresan i TV1

Nu sänds "den underbara matresan" från Gällivare den 5 januari i TV1 kl 16.05.

Gällivare hissar EU-flaggan

Mats Falck har blivit anställd av Expandum som Gällivares EU-samordnare. Han är född i Gällivare och är civilekonom med marknadsföring som inriktning. Mats tog steget ut i Europa genom att gå i 1,5 år på ett franskt universitet i Reims. Nu är han tillbaka i Gällivare för att hjälpa kommun och företag med EU-frågor. Mats ser sig som en nätverksbyggare för att ge EU-kontakter till företag och kommun. Det gäller också att bygga upp kompetensen hos Gällivareborna. Han kommer att bevaka och samordna

information om EU. Men också hjälpa till med att kommunen söker finansiering av lokala projekt inom EU:s fonder och program. Kommunbladet kommer under 1996 att bevaka Gällivares ansökningar till bl a mål 6 programmet.



Mats Falck hissar med glädje EU-flaggan vid kommunhuset i Gällivare. Foto: Lars Sundvall

Reseagenda från Irland – den gröna ön

Gällivare kommun är med i ett internationellt samarbete "Partnership Action". Det är kommuner från Sverige, Lettland, Holland, England och Irland som tillsammans vill bygga upp ett samarbete. I oktober var Ulf Rehnberg (s), Ove Haarala (v), Antero Ijäs (m), kommunchefen Ralph Forsberg och miljöinspektör Iris Takala i Irland på en miljökonferens. Iris Takala fick bli Kommunbladets reporter på Irland.

Vi kunde från tågönstret, på väg mellan Dublin på östkusten till Galway på västkusten, konstatera att Irland verkligen är en vacker grönskande ö, med betande kor, hästar och får överallt. Galway är en stad med 50.000 invånare. Den första dagen åkte vi på en busstur och fick bl a se större planteringar av granskog. Vår guide såg en miljöfara i det ökande skogsbruket vad gäller dikning, försurning och minskat fiske. Landskapsbilden ändras också genom planteringarna. Småskalig torvbrytning används för uppvärmning av hus. Inne i Galway märkte vi av både skorstensröken och lukten från förbränningen.

Seminarium och grupparbeten om miljön

Vi fick lyssna på föredrag om miljö och landsbygd, miljöplan, Agenda 21 samt miljöturism. Sen blev det att sätta sig i "working groups" dvs grupparbeten. Det diskuterades både kring vilka miljöproblem som finns på "hemmaplan" och inom vilket/vilka områden vi önskar samarbeta kring. Vi utbytte erfarenheter och gav varandra råd och tips både på hur vi tampas med (eller redan har lyckats lösa) olika problem. Ett miljöproblem som diskuterades livligt var de växande sopbergen. Hur skall vi minska avfallsmängderna och få folk att källsortera i större utsträckning? Hur skall vi nå ut med information, förändra attityder och vanor? Hur skall vi få industrierna att börja källsortera? Det kom fram många idéer, men det är ofta en fråga om att det saknas pengar för genomförandet!

Hur går vi vidare?

Tre dagars intensiva diskussioner gav nya idéer och kontakter. Till nästa sammankomst i Skövde har vi möjlighet att komma med förslag till tänkbara miljö-/samarbetsprojekt. Inom "miljöturism" har vi kontakter med Brighton



Iris Takala, miljöinspektör, var en av deltagarna vid konferensen "Vår yttre miljö" som genomfördes i Galway, Irland den 22-24 oktober. Foto: Lars Sundvall

och Galway. Surrey kommer till Gällivare i mars 1996 för att få igång ett samarbete inom den sociala sektorn. Kristiansand i Norge vill ha ett samarbete kring ungdomar, drogmissbruk och kriminalitet.

Var finns konstverken ?

Gällivare kommun har flera konstverk som är väl värda ett besök. De finns i vår miljö och kan ibland glömmas bort. Kommunbladet fortsätter därför en vandring bland våra konstverk. Du inbjuds till en annorlunda tävling som innebär att du skall skriva ner var konstverket finns? Kjell E Lundberg har fotograferat av konstverken.



1. Gruvgubben av Gerry Isaksson



2. Vaktare av Herman Reijers



3. Snacket av Elsie Dahlberg

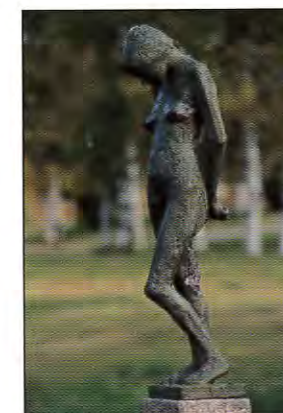
Var fanns konstverken?

I förra numret av Kommunbladet fanns en tävling om våra konstverk.

Rätta svaren är:

1. Renen - Tippsta, Malmberget
2. PLS postväggen vid Salutorget i Malmberget
3. Tre seitar - Vassaratorget i Gällivare centrum
4. Samé Kommunhusets park i Gällivare
5. Gruvarbetare skjuter hund - Myren i Koskullskulle
6. Malmbergets historia Centralskolan i Gällivare
7. Tjäderspel Kommunhusets foajé i Gällivare

Vinnare blev:
Ann-Mari Alavaara
Falkgatan 30,
Koskullskulle



4. Betty av Thorsjö



5. Kaptensvägen av Tord Pettersson

Tävling "Var finns konstverken"?

Bild nr 1 :

Bild nr 2 :

Bild nr 3 :

Bild nr 4 :

Bild nr 5 :

Insänd talongen till Gällivare kommunblad Lars Israelsson 982 81 Gällivare senast 1 februari 1996. Vinnaren får en Friska Gällivare kasse med ett varmt sittunderlag, musik, souvenirer och böcker från Gällivare trakter.

Polcirkeln – byn som är känd i hela världen

Det finns inom vår kommun byar som är äldre än tätorten. De första nybyggarna bosatte sig under 1600-talet i många av dessa byar. De brukade jorden och skogen.

Deras enda kontakt med tätorten var att åka in under kyrkhelger och de större marknadsdagarna i Gällivare. Befolkningen i byarna ökade kraftigt efter andra världskriget. Skogsbruket gav många jobb. 1960-talet blev maskinernas tid inom skogen och många skogsarbetare var tvungen att flytta in till tätorten eller söderut där jobben fanns.

Nu växer det fram en folkrörelse i byarna. Landsbygdsgrupper bildas för att utveckla byarna. De skapar framtidstro och kämpar hårt för att behålla servicen.

Kommunbladet kommer i flera artiklar att spegla deras arbete. Det är ett vardagsarbete som är värd all beundran.

The Arctic circle drömmen för många

Jag har träffat åtskilliga turister som har åkt flera hundra mil för att besöka Polcirkeln. Det är ett magiskt ord som väcker en nyfikenhet som vi ortsbor har svårt att förstå. Att passera Polcirkeln är ett måste för många utlänningar. Många kommuner har upptäckt detta och har anlagt rastplatser vid Arctic circle som det står på skyltarna. Ibland fuskas det med gränsen som i Övertorneå. De flyttade gränsen några kilometer för att den bättre skulle anpassas till ett café. Men som tur var så fanns det förnuftiga personer som begrep att det inte går att fuska med Polcirkelgränsen. Skyltarna sattes tillbaka på ursprunglig plats och det magiska ordet består även i trakterna kring Övertorneå.

Byn Polcirkeln finns inom Gällivare kommun

Gällivare har också Polcirkeln inom sin kommun. Vi har gränsen men också orten Polcirkeln inom kommungränsen. Det har få upptäckt och därför besökte kommunbladets Lars Israelsson och fotografen Lars Sundvall byn Polcirkeln en höstdag. Ett besök som visade att dagens människor har samma handlingskraft som de första nybyggarna under 1600-talet. Vi träffade Birger Johansson med sin familj.

Ökade med sju personer

I början av året bestod byn av 5 hushåll och 10 personer. En månad senare hade byn ökat med ett hushåll och sju personer. Det är säkerligen rekord i ökning och det var nog många som trodde att det var fel i statistiken. Orsaken till ökningen var att Birger Johansson med fru och barn flyttade hem till Polcirkeln. Birger är barnfödd i Polcirkeln men flyttade som så många andra till jobb i Eskilstuna. Han fick jobb som svetsare och traversförare. Åren gick men längtan till Polcirkeln blev för stark. Flyttbussen gick norrut och nu bor Birger med fru och fem barn i Polcirkeln.

Taxi till skolan

Det är inte var dag som en liten by får barn. Men skolan ordnade snabbt skolskjuts med taxi de 3,9 mil som det är till Nattavaaraby. De två barnen Maria och Emma trivs med skolan. När tiden blir mogen för årkurs 7 blir det att välja Vuollerim eller Hakkas. Karolina tycker att den största skillnaden mot Eskilstuna är snön.

Turismsatsning i Polcirkeln

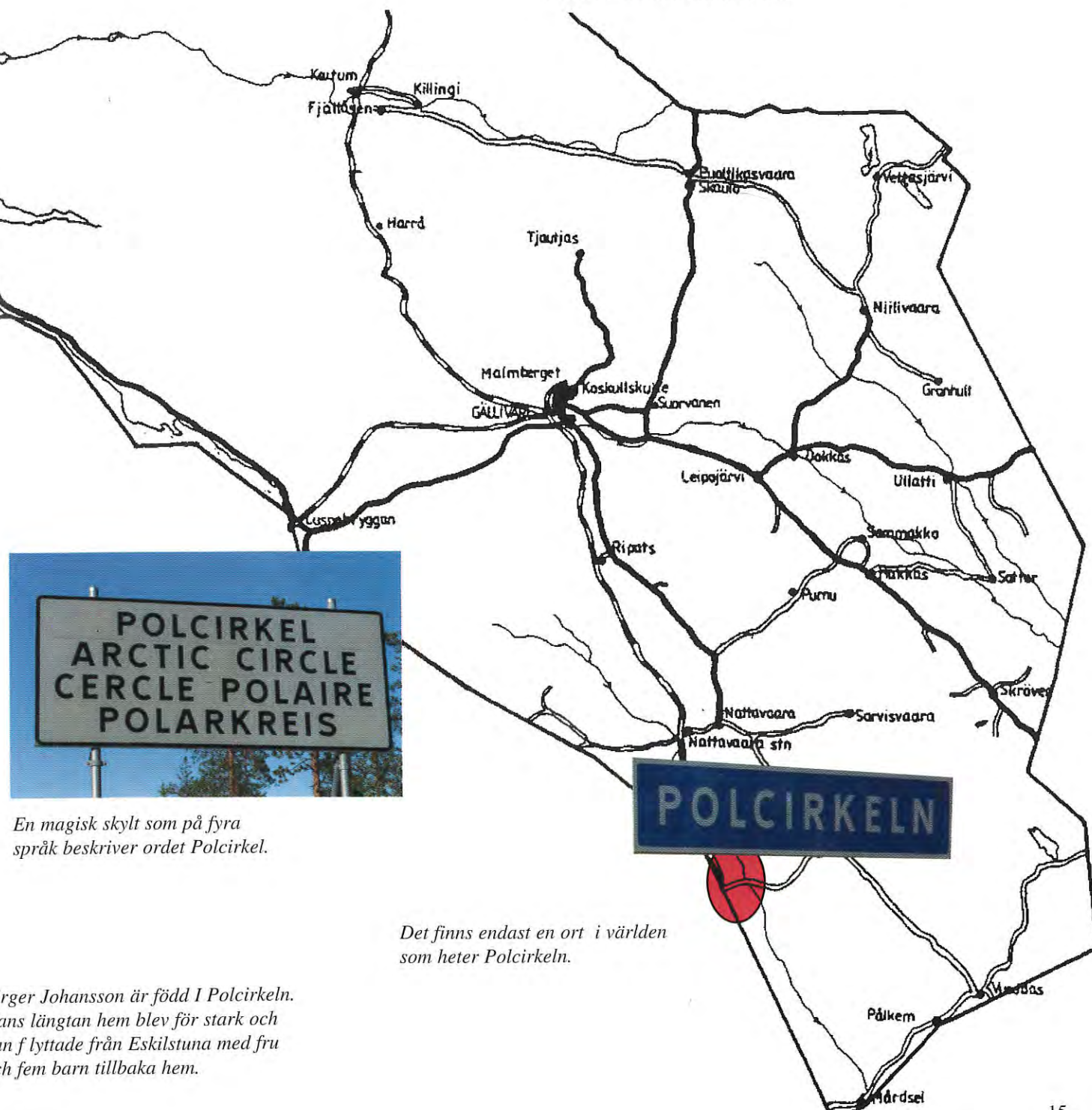
Birger berättar om att han i sin barndom kom ihåg att Polcirkeln fick tusentals brev från hela världen. 16.000 brev stämpades med den speciella Polcirkelstämpeln. Det borde kunna gå att göra något liknande i framtiden men med en avgift för stämpeln. Och detta kan endast ske på en plats i världen nämligen byn Polcirkeln inom Gällivare kommun. Birger fortsätter med en annan idé som innebär att Polcirkelkåtan som finns vid järnvägen borde rustas upp. Turisttågen kan stanna till och få känna den verkliga stämningen att stiga över gränsen till Polcirkeln. Det blir ett minne för livet för de som får vara med denna upplevelse. En uppmaning till turistansvariga hjälp till så att Birger kan förverkliga sina planer. Gällivare får en turistattraktion som väcker uppmärksamhet ute i världen.



Birger med hela sin familj skulle gärna vilja upp-rusta Polcirkelnkåtan vid järnvägen.



Barnen Karolina, Emma, Maria, Natalie och Mikael trivs bra med den vita snön i Polcirkeln.



En magisk skylt som på fyra språk beskriver ordet Polcirkel.

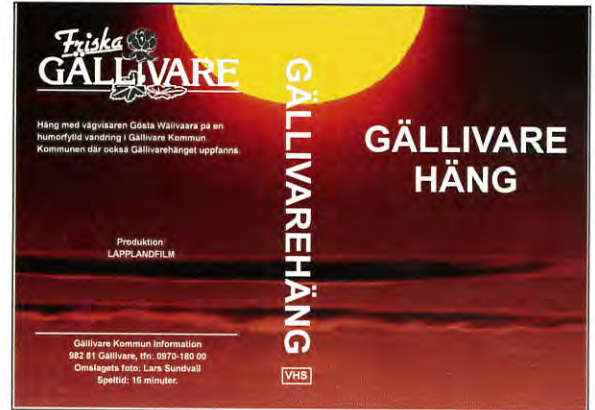
Det finns endast en ort i världen som heter Polcirkeln.

Birger Johansson är född i Polcirkeln. Hans längtan hem blev för stark och han flyttade från Eskilstuna med fru och fem barn tillbaka hem.



Gällivarehång i Kommunhuset

Hång med vägvisaren Gösta Wälivaara på en humorfylld vandring i Gällivare kommun. Kommunen där också Gällivarehången uppfanns. Dessa ord finns på omslaget till filmen "Gällivarehång". 400 Gällivarebor köade för att vara med på premiären på kommunens nya film som är gjord av Karhakkabon Gösta Wälivaara. Det blev en succé för filmen. Nu har även du chansen att se Gällivarehång under jul och nyårsdagarna. 27,28,29 dec.samt 2,3,4 januari visas filmen kl 11.00 i Gällivare kommunhus. Det blir även visning av "Tjäderspel" och information om vad som händer i vår kommun. Du bjuds även på glögg och pepparkakor. Torsdag 4 jan. blir det en festlig avslutning med manskören.



Gösta Wälivaara har gjort en humorfylld film "Gällivarehång".

Tuoddarvillan öppet under jul-, och nyårshelgen

Tuoddargruppen som nyligen fyllt 20 år har öppet hus i Tuoddarvillan 27-29 dec samt 2-5 januari kl 12.00-16.00.



Grötgympa

Gratisgympa för allmänheten i alla åldrar. Du väljer själv tempot på ditt gympa pass. GF Dynamik anordnar grötgympa onsdag den 27 december kl 18.30-20.00 i Malmbergets Sporthall.

Succé i Luleå för Gällivares ungdomar

Gällivares ungdomar gjorde succé vid Gällivaredagar i november på Norrbottens museum. Sång, musik, dans och konst samlade fullt hus i Luleå. Det unika var att hela programmet byggde på att det var Gällivares ungdomar som visade upp sig. Kultur-, och fritidsnämnden samordnade programmet som gav mycket beröm till Gällivare.

Anna och Sofia från Gällivare jokjade under Gällivaredagarna på Norrbottens museum i Luleå.
Foto : Kjell E Lundberg



Malmsta intresseförening en förening som tror på framtiden

För ett och ett halvt år sedan bildades det en intresseförening på Malmsta. Föreningen som idag har ett 100-tal medlemmar vill verka för en bättre service och social miljö i Östra Malmberget. De anordnar offentliga temakvällar, julfester och utflykter till Abortjärn. Malmsta intresseförening har även gjort i ordning en grillplats och i vintras såg man till att den nedlagda isplanen intill Malmstaskolan återigen kom i bruk. De har även startat att bygga en trappa mellan Malmstavägen och Ormkullen. Kommunen hjälper till med material men arbetet gör de själva på ideell väg. Kommunbladet presenterar gärna andra föreningar som arbetar för samhällets bästa.

JP Nyströms nyårskonsert

Det finns en konsert som vi alla ser framemot.

J P Nyströms nyårskonsert som fyller Blå Forell. Malmfältens teaterförening anordnar nyårskonserten

Fredag den 29 dec. kl 19.00. Men köp gärna biljetter i förtid - en bra julklapp att få.

J.P. Nyströms



J P Nyströms nyårskonsert blir fredag den 29 dec. Foto : Lars Sundvall.