



**1000 limpor  
till kirovsk**

sid 2 — 3

***KULTURKRAFT***

i

**Blå Forell**

sid 12

**Natur- och kultur-  
skola i Gällivare**

sid 4

**Erling i Paris  
och Sarvisvaara**

sid 10—11



# I Gällivare trakter...

Vår bästa tid är nu. Marknad, pimpling på Suorvamagasinet och en skidtur till Åke på Toppen. Tröttheten försvinner med vårsolens återkomst.

Kommunbladet satsar i år på temanummer. Kulturen, ungdomar, de äldre och kommunens ekonomi blir tema i de fyra numren. Men givetvis innehåller kommunbladet även annan information om vår kommun.

Kulturkraft är ett viktigt begrepp för Norrbottens inland. Det gäller att visa upp ett rikt kulturliv i framtidens kamp om jobben. Därför har kommunbladet upplåtit sina sidor till Erling, Anna-Carin, Nisse och Svante. De och våra kulturpolitiker berättar om sina tankar för kulturkraft. Du själv kan säga din mening den 14 mars i Blå Forell.

Jag besökte vår vänort Kirovsk för två år sedan. Borgmästaren tog em ot med värme. Han berättade att han nyligen vunnit valet som partilös. En annan bild som visar värme är när pensionären Felix Wikman packar en matkasse i Gällivare. Tre dagar senare kommer matkassen till en annan pensionär i Kirovsk.



Foto: Sibylla Niemi

Kommunbladets redaktör Lars Israelsson knyter vänortsbånd med Kirovsk borgmästare Alexey Tereshchenko.

Redaktionen: Eva Bylund  
Foto: Lars Sundvall Produktion: MG Tryck AB, Gällivare

Nästa nummer av Kommunbladet utkommer i juni. Tema: Ungdomar.

# Кировск

= KIROVSK —  
VÄNORT I RYSSLAND

Stad, ca 25 mil från Murmansk, 58 000 invånare. Gruvort med aptit och h neftefinfyndigheter. Snickerifabriker. Mineralogiskt museum. Botanisk trädgård. Skidstadion med längdåkning och alpint.

## Två veckors insamling

Gällivare kommun, Gällivare församling och Barnens Räddningsark beslöt för en månad sedan att starta en insamling till Kirovsk. En intensiv tid följde med att ordna lokal, personal, annonsera, ta emot gåvor och packa. Kommunens ungdomsverkstad ställde upp med 25 personer. Barnens räddningsark, PRO och Gällivare församling med lika många.

### 10009 tröjor

Lokalen på gamla Sagabiografen öppnades och inströmmade 600 personer. De skänkte 1166 skor, 1367 jackor, 5082 byxor, 10009 tröjor och 27102 mössor, sockor, vantar. Totalt 43560 plagg. Många kom med förpackningar av socker, salt, mjöl, havregryn, cacao, kaffe, the, makaroner, ris, korngrön, välling, tvål och tandkräm. Barn kom med sina kära leksaker. Det var en välvilja från ungdom som gammal.



Doris Johansson och Kristina Mosesson packar ner kläderna.

### Långtradare och buss

Måndag den 24 februari åkte AMU:s långtradare och Barnens Räddningsarks buss. Två dagar senare kom de till Kirovsk.



Åke Johansson, Gällivare kommun, Tord Pettersson, konstnär, Fredrik Johansson, Ungdomsgruppen, Jörgen Wrenngro, Barnens Räddningsark, Bertil Larsson, AMU, Yngve Nedlund, AMU. De är på väg till Kirovsk med hjälpsändningen.

## Rapport från utdelningen i Kirovsk

Åke Johansson skrev ner sina intryck från resan. Han berättar om glädjen hos barn och tacksamhet från Kirovskborna.

### Leksaker till föräldralösa

I Kirovsk finns ett stort antal kommunala daghem och förskolor. Huvudparten av leksakerna lämnades till den enhet inom kommunen som ansvarar för skötseln av dessa. Vi bedömde att de bäst kunde fördela leksakerna mellan de olika förskolorna och daghemmen.

Ett antal kartonger levererades dock av oss personligen till ett barnhem där barnen var föräldralösa. Att få se glädjen hos barnen och att få upp leva deras tacksamhet som de visade gjorde att tröttheten från de många milen och allt arbete med att organisera, packa, dokumentera glömdes bort. Barnen



Glädjen var stor när hjälpsändningen kom fram till Kirovsk. Teckning: Tord Pettersson.

tackade, sjöng och dansade och vi kände oss verkligen som om vi vore jultomten personifierad.

### Storförpackningar av mat

De storförpackningar av potatismos, vällingpulver, makaroner som skänkts delades lika mellan ett barnhem för föräldralösa och ett hem för utvecklingsstörda.

Det som slog oss var den relativt höga standarden på alla de institutioner vi besökte. De var alla prydliga och materiellt sett väl utrustade. Dock var hjälpmedel, köksutrustning, leksaker etc gammalmodiga och hårt slitna. För kommande hjälpinsatser bör man tänka på dessa saker.

### De 1000 limporna

En av livsmedelshallarna i kommunen skänkte i slutfasen av insamlingen två lastpallar limpor. Vi bedömde att det var minst tusen stycken. De var djupfrysta vid avfärden och eftersom temperaturen hela tiden låg under noll var de frysta också vid ankomsten till Kirovsk. Dock var det färskvara som omgående måste distribueras. De dis-



— 1000 limpor lämnades till skolorna i Kirovsk. Teckning: Tord Pettersson.

kussioner vi hade tillsammans med representanterna från Kirovsk dryftades många alternativ. Sjukhus, vårdhem för kroniskt sjuka och många andra alternativ övervägdes. Slutligen enades vi dock om att limporna skulle fördelas till de olika skolbespisningarna. Efter omlastning till en terränggående före detta armebil distribuerades limporna snabbt ut till skolorna. Glatt förvånade skolbarn hälsade till sina kollegor i Gällivare kommun.

### Kö vid utdelning av matvaror

De gåvor av livsmedel och artiklar som skänktes och ej var storförpackningar delades upp i olika varugrupper, mjöl, gryn, socker, drycker etc. Därefter packades "familjeförpackningar" i bärkassar. Varje kasse innehöll cirka 5 kg livsmedel och hygienartiklar.

De pengar som skänktes till insamlingen användes till att köpa livsmedel vilket förpackades på samma sätt. Totalt hade vi 2000 påsar att fördela. I Kirovsk diskuterade vi ingående hur dessa påsar skulle fördelas. Så småningom enades vi om det förslag som "Kommissionen för hjälpsändningarnas användning" presenterade. Kommissionen bildades av Kirovsk kommun den 14 februari i 1992. Protokollet från kommissionens möte tillsammans med oss den 27 februari där vi enades om hur hjälpen skulle fördelas överlämnades till oss.

### Påsarna fördelades på

— 1000 invalider och arbetsförmögna  
— 400 ensamstående med hjälpbehov och som ej omfattades av den direkt riktade sociala omsorgen  
— 530 ensamstående mödrar vilka ej erhåller underhållsbidrag och i övrigt saknar förtjänstmöjligheter  
— 50 föräldralösa barn vilka omhändertogs av släktingar.

Isamma ögonblick som beslutet anslogs i vestibulen till kommunhuset började människor att köa inför utdelningen. Vi kände oss ledsna och maktlösa då vi ansattes av människor som ej fanns med bland de som skulle erhålla hjälp. Men vad kunde vi göra, påsarna räckte ej till alla och hur skulle vi som ej kunde språket avgöra vem som hade störst behov. Tragiken var stor men vi kommer dock alltid att minnas glädjen och de av tacksamhet tårfyllda ögonen hos de som efter lång väntan fick sin påse.

### Kläder till hjälpbehövande

En stor mängd kläder, uppskattningsvis 100 kubikmeter, insamlades. Frågan om hur dessa skulle fördelas var ej lätt att lösa.

Människorna har, trots att de är fattiga, en stor portion stolthet, och vill ej ha saker till skänks. För att kläderna skall komma de behövande till godo och för att hjälpa medlösa enades vi om att kläderna först skulle utdelas till invalider och andra partiellt arbetsförmögna. Dessa skulle mot en låg lön, men dock en inkomst, tvätta, sortera, laga och stryka kläderna. Därefter skulle kläderna levereras till de tre kommunala butiker som inrättats speciellt för de som behöver hjälp. Lönen till butikspersonalen, hyres- och andra driftskostnader betalas direkt över den kommunala budgeten.

I dessa butiker kan sedan de som är registrerade som hjälpbehövande mot en symbolisk betalning köpa kläder. Dessa inkomster används för att bland annat kunna gå in och betala busskort, telefon, el etc till de helt medlösa.

Ovanstående innebär alltså att arbetstillfällen skapas och att många kan få en del av sitt människovärde tillbaka och återigen känna att de gör en insats i samhället. Vidare, kan vi lära av detta att vi kommande insamlingar enbart förpacka kläder, ej som denna gång sortera i storlekar och slag.



— Felix Wikman packar en matkasse till Kirovsk.



— En kvinna från Kirovsk tar tacksamt emot matkassen från Gällivare. Foto: Åke Johansson.



## NATUR- OCH KULTURSKOLA FÖR BARN OCH UNGDOM

Gällivare natur- och kulturskola kan bli en verklighet om några år. Anna-Carin Fransson har under sex månader gjort en utredning om en skola som präglas av natur- och kultur. Men denna skola kommer att arbeta annorlunda. Deltagarna får vara ute i naturen och delta själv i att skapa sin egen kultur.

### Idé och målsättning.

Anna-Carin Fransson skriver i sin utredning om natur- och kulturskolans målsättning:

- Arbeta för att sprida kunskaper om förhållandet människa - natur och låta en ekologisk grundsyn genomsyra hela verksamheten.

- Arbeta för att ge kunskaper om och stärka känslan för hembygden, för att ge människorna identitet, trygghet och stärkt självkänsla.

- Arbeta för en samverkan mellan olika instanser vid planeringar och förändringar för att förhindra negativ påverkan på naturen.

- Ta tillvara och sprida kunskaper om bygdens kunskaper och gamla traditioner.

- Vara en resurs och sprida ut information inom natur-, kultur- och miljöområdet till alla instanser och hushåll inom Gällivare kommun.

- Arbeta för att sprida kunskaper och intresse för Norrbottens natur och kultur samt att visa upp Gällivare för turismen.



Anna-Carin Fransson ser fram emot att starta en natur- och kulturskola i Gällivare.

### Elever, lärare och turister

Skolelever från grundskolan i Gällivare och Norrbotten är välkomna till natur- och kulturskolan. Men även lärare kan ha glädje av skolan i sin fortbildning. Turister med barn vill också lära sig om Lapplands natur- och kultur. Detta kan givetvis ske under sommaren i natur- och kulturskolan.



Plupp med barn

### Kommun, föreningar och företag

Utredningen innehåller också flera avsnitt om för- och nackdelar med olika intressenter. En viktig tanke är att engagera föreningar och företag i driften av natur- och kulturskolan.

### Söderbergs villa, Abborrträskhemmanet.

Skolans centrum blir i området kring Söderbergs villa som ligger vid Pluppskogen. Men även naturen kring Abborrträskhemmanet skall användas vid utflykter. Nybyggarnas ärjemarkstid kan i Abborrträsk provas i verkligheten under alla årets tider.

### 700.000 kr per år.

Verksamheten skall drivas av 3 personer. Vissa tider måste även extra personal inkallas. Totalkostnaden för personal, lokaler och verksamheten beräknas bli 700.000 kronor. Intäkterna beräknas bli ca 200.000 kronor. Det saknas alltså en halv miljon som Anna-Carin Fransson räknar med att få in av kommun, företag och föreningar.

## SVANTE OCH NISSE SKRIVER OM PORTELLO OCH LAPPMARKEN

Under marknaden blir det premiär för två böcker. Svante Lindqvist och Nisse Hennix, två kända profiler från bygden signerar sina böcker vid Tornet på Hantverksorget mitt i centrum.

### Portello på Sporthallsfikat.

Svante Lindqvists bok innehåller åtta noveller som skildrar olika vägskalet i livet. Det berättas om nazisten Lange och kommunisten Johansson som båda kvästes av samhället. Från södern kommer den optimistiska mannen som vill hjälpa samhällena framåt. Med rötter i malmfälten och fickan full av guld är han säker på att nå framgång. Med ett tåg från kontinenten kommer en man i folieglänsande kostym för att skapa schimär rättvisa. Tived Ståhlacke heter den siste mannen som arbetar kvar i samhället någon gång i framtiden. Tioåringen Martin cyklar runt i sextio-talets Malmberget, rädd för allt det onda men fylld av liv och tankar.



Svante Lindqvist, född i Malmberget skriver om "Än kan man köpa en Portello på Sporthallsfikat".

### Lappmarkens ballader.

Nisse Hennix bok innehåller avsnitt om ett tiotal färgstarka Gällivarebor. Den handlar också om rallarnas liv, om gruvsamhället, om Lapplands vackra natur, om våra nybyggare som byggde upp samhället. Det finns även vistexter med i boken.



Nisse Hennix, född i Malmberget, skriver engagerat i boken Lappmarkens ballader.

## KULTURKRAFT I GÄLLIVARE

Det rasar en intensiv kulturdebatt i Norrbotten. Men de flesta debattörer kommer från Luleå. Rösterna från övriga Norrbotten glöms bort och skymningen sänker sig över Inlandet. Kommunbladet vill därför visa kulturkraften i Gällivare. Kulturveckans arrangemang visar på ett intensivt kulturliv i vår kommun.

### Kultur i salen

Lördagen 14 mars kl 14.00 i Blå Forell, Gällivare, blir det ett kulturkrafts-program. Kulturarbetare, företagare, politiker och Gällivarebor utformar tillsammans tankar om kulturen. Det blir ett första steg till en positiv utveckling av kulturkraften i Gällivare.

### Mot väggen

Kulturnämnden består av sju politiker. De fick ge sina egna personliga svar på följande fyra frågor:

1. När var du senast på ett kulturarrangemang?
2. Vilken bok har du nyligen läst?
3. Har du en kulturupplevelse som har satt spår i dig?
4. Vad är viktigast att satsa på?



Sten Törgren (s) om Elis Aidanpääs berättelser i en fjällby.

1. Teaterpjäsen "Scener från en arbetsplats"
2. Anna Greta Leijon "Alla rosor skall inte tuktas"
3. Konstnären Elis Aidanpääs berättelser om sin uppväxt i en fjällby
4. Ett kulturutbud som ger alla möjlighet att se, uppleva och delta.



Clara Grönberg (fp) om konst som ger harmoni och upplevelse.

1. Norrbottensteaterns pjäs "Nå"
2. Vilhelm Moberg "Sömlös"
3. Ett besök på en konstutställning ger harmoni och upplevelse
4. Kultur i skolan - satsa på t ex dans- och bildpedagoger som ger ett rikt kulturliv för våra barn



Viola Nilsson-Waara (v) om livet i Kåkstan.

1. Tornedalsteatern
2. Släktforskning
3. Livet i Kåkstan med gruvarbetaren och kvinnornas vardag i Malmbergets barndom.
4. Kultur i byar. Satsa på våra tre språk; finska, svenska och samiska.



Leo Waara (v) om Erling Johanssons bilder.

1. Jag deltog själv i Malmberget -36 och Barackpalatset
2. Samuel Paulaharju "Ödebygdsfolk"
3. Berättelsen om Erling Johanssons tavla i Centralskolan. Bilderna ger kunskaper om livet förr i vår kommun.
4. Satsa på biblioteken. Bevara vår egen kultur.



Siv Nilsson (s) om Barackpalatset.

1. Filmen "Rebellerna på St Petri"
2. Gerda Antti "Fjärrvärme"
3. Malmbergsteaterns "Barackpalatset". Jag kände igen så mycket i denna pjäs.
4. Satsa på film för att se och själva skapa filmer i Norrbotten.



Ingrid Josefsson (m) om Fantomen på operan.

1. Riksteaterns "Grevinnan Maritza"
2. Facklitteratur
3. Musicalen Fantomen på operan
4. Få flera att använda och delta i kulturarrangemang



Astrid Niemi (s) om orgelmusik i kyrkan.

1. Malmbergsteatern "Hemkört"
2. Fjodor Dostojevski "Bröderna karamasov"
3. Från barndomen: Orgelmusik i kyrkan. Som vuxen: Naturen som kulturupplevelse som t ex en tidig morgon på Dundrets topp.
4. Barnkultur (att utforma och delta) Skapa ett samhälle som folk vill ha det (yttre miljö, caféer, film).



# GÄLLIVARES FÖR-

41 personer styr Gällivare kommun. De är valda för 1992-1994. Nio partier finns i kommunfullmäktige. Varje mandat kostar ca 300 röster. Mandatfördelningen är följande:

Ledamöter:

Socialdemokraterna	(s)	19
Vänsterpartiet	(v)	8
Moderaterna	(m)	5
Folkpartiet	(fp)	2
Centerpartiet	(c)	2



Bror Wennström, Leipojärvi (apk), telefon 0975-23013



Benny Karlberg, Gällivare (fp), telefon 0970-172 83



Antero Ijäs, Gällivare (m), telefon 0970-172 22



Sten Yngström, Ladnivaara (m), telefon 0970-310 10



Irma Grönberg, Ullatti (s), telefon 0975-300 47



Monica Broström, Gällivare (c), telefon 0970-141 97



Ulla Backefalk, Malmberget (gfd), telefon 0970-224 72



Lars Landström, Dokkas (m), telefon 0975-201 00



Åsa Aronson, Gällivare (mp), telefon 0970-164 00



Simo Hakala, Malmberget (s), telefon 0970-222 01



Gun Hug-Niemi, Malmberget (c), telefon 0970-200 36



Ivan Sörblom, Gällivare (gfd), telefon 0970-109 92



Iris Wennström, Gällivare (m), telefon 0975-230 31



Gunborg Engman-Ericsson, Gällivare (s), telefon 0970-151 98



Klas Holmgren, Gällivare (s), telefon 0970-167 31



Mårten Hansson, Malmberget (fp), telefon 0970-239 01



Rose-Marie Söderberg, Gällivare (kds), telefon 0970-143 29



Britt-Marie Viklund, Gällivare (m), telefon 0970-124 12



Laila Furskog, Gällivare (s), telefon 0970-104 09



Roland Holmgren, Malmberget (s), telefon 0970-237 39

# TROENDEVALDA

Gällivare fria demokrater	(gfd)	2
Miljöpartiet	(mp)	1
Kristen Demokratisksamling	(kds)	1
Arbetspartiet Kommunisterna	(apk)	1

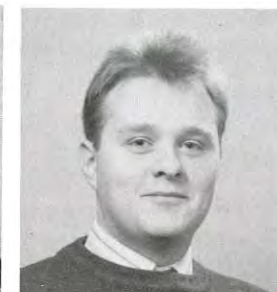
Birgitta Tirkkonen, Malmberget (v), telefon 0970-201 22



Hans Isaksson, Malmberget (s), telefon 0970-231 28



Tyko Nilsson, Dokkas (s), telefon 0975-200 25



Ulf Rehnberg, Gällivare (s), telefon 0970-167 29



Ivan Wennström, Leipojärvi (s), telefon 0970-242 27



Viola Nilsson-Waara, Malmberget (v), telefon 0970-242 27



Ove Johansson, Malmberget (s), telefon 0970-246 92



Tage Palo, Gällivare (s), telefon 0970-155 43



Gerda Rynbäck, Puoltikasvaara (s), telefon 0970-500 83



Bengt Anderman, Malmberget (v), telefon 0970-246 17



Sven-Erik Nilsson, Koskullskulle (v), telefon 0970-301 50



Ronny Liljeholm, Koskullskulle (s), telefon 0970-301 36



Kerstin Pettersson, Malmberget (s), telefon 0970-219 3 4



Inge Strande, Vettasjärvi (s), telefon 0975-600 22



Stig Eriksson, Malmberget (v), telefon 0970-232 87



Aina Risberg, Gällivare (v), telefon 0970-113 57



Gunnar Lundgren, Malmberget (s), telefon 0970-217 423



Margareta Pohjanen, Gällivare (s), telefon 0970-149 29



Lilian Väyrynen, Hakkas (s), telefon 0975-101 63



Ove Haarala, Malmberget (v), telefon 0970-206 17



Bernhard Winsa, Gällivare (v), telefon 0970-131 34



## KULTURVECKA MED GÄLLIVARE MARKNAD

Gällivare fyller 250 år under 1992. För att firadetta startarjubileet med en kulturvecka som avslutas med Gällivare Vintermarknad.

### UTSTÄLLNINGAR

- \* Kärleksbrev
- \* Matkultur - Malmbergets bibliotek
- \* Barnboksårets Berättartävling - Malmbergets o Gällivares bibl
- \* Kultur i Norr
- \* Lapptäcken i miniatyr - Gällivares bibliotek
- \* Miljö - Malmbergets Folkets Hus
- \* Foto - Gällivare Folkets Hus
- \* Konstutställning - B-salen Gällivare Folkets Hus
- \* Konstutställning - Utställningshallen, Malmbergets Folkets Hus
- \* Konstutställning - Hembygdscafeet i Gällivare
- \* Handel: Birkarlar, handelsmän
- \* Mitt hem, dröm och verklighet - Gällivare Hembygdsmuseum
- \* Fotoutställning - Bygdegården i Hakkas

### ONSDAGEN DEN 11 MARS

- \* Rövarna i Kamomillastad, - Blå Forell i Gällivare framförd av Tallbacka åk 5. kl 19.00
- \* Kyrkokonsert, med Malmfältens Kammarorkester, Maria Gustavsson, P-G Råberg, Kyrkokören - Församlingshemmet i Nattavaara, kl 19.30
- \* Jazzkonsert med Södra Växeln - A-salen i Gällivare Folkets Hus, kl 19.30.

### TORSDAGEN DEN 12 MARS

- \* Släktforskning med Ture Axelsson - Malmbergets bibliotek kl 12.00-19.00
- \* Musikunderhållning med Rune Lundberg, Marianne Holmbom och skolbarn - Enen, kl 13.00
- \* Musikunderhållning med Rune Lundberg, Marianne Holmbom och skolbarn - Hedgården, kl 15.00
- \* Prisutdelning till barnens berättartävling - Malmbergets bibliotek kl 13.00
- \* Musikalisk galakväll med kommunala musikskolan - Blå Forell i Gällivare kl 18.30

### FREDAGEN DEN 13 MARS

- \* Barn och ungdomsteater, sagoteater framförd av teatergruppen Emma - Emma i Dokkas, kl 18.00
- \* Författarbesök av Bengt Pohjanen - Bygdegården i Hakkas, kl 19.00
- \* Det ljusa landet, bildspel Blå Forell, kl 16.00
- \* Musikcafé Folkets Hus, Gällivare kl 19.00 10.00 Marknadsplatsen öppnas. Öppen till kl 18.00.

### HEMBYGDSMUSEET

10.00-17.00 Mitt hem, dröm och verklighet. Marknaden förr - birkarlar, handelsmän.

### FÖRSAMLINGSGÅRDEN

11.00-16.00 Samisk utställning, Gällivare Sameförening.

### GUDSTJÄNSTER

**GÄLLIVARE GAMLA KYRKA**  
18.00 Musikandakt med Malmfältens kammarorkester, Maria Gustavsson och P-G Råberg.

### LÖRDAGEN DEN 14 MARS

- 10.00 Marknadsplatsen öppnas. Öppen till kl 18.00.
- 11.00 och 15.00 Renrajden kommer till Gällivare centrum.
- 11.30 Utdelning av Gällivare-klassikern. 13.00 Invigning av brandmuseet. Invigningstalare: Harald Jönsson.
- 14.00 Jubileumsprogram på Blå Forell i Gällivare:
  - \* Bildspelet "Det ljusa landet"
  - \* Presentation och visning av den 1:a bilden i Gällivare kommuns Jubileumsserie, "Bilder från Gällivare". Första konstnären är Erling Johansson.
  - \* Svante Lindqvist läser en novell ur sin bok "Än kan man köpa en Portelefonlo på Sporthallsfiket".
  - \* VISAVI
  - \* Nils Hennix läser om Lappmarknadsballader
  - \* Utdelning av Gällivare kommuns kulturstipendium
  - \* Inlägg om Kulturkraft

### UTSTÄLLNINGAR

**HEMBYGDSMUSEET**  
10.00-17.00 Mitt hem, dröm och verklighet. Marknaden förr - birkarlar, handelsmän.

### FÖRSAMLINGSGÅRDEN

11.00-16.00 Samisk utställning, Gällivare Sameförening.

### GÄLLIVARE FOLKETS HUS

12.00-12.45 och 15.00-15.45 "Clownen Daff-Daff", barn-teater  
18.00 Teatergruppen Emma, barn- och ungdomsteater

### GUDSTJÄNSTER

**MALMBERGETS KYRKA**  
18.00 Kyrkokonsert med Malmfältens kammarorkester, P-G Råberg.

### SÖNDAGEN DEN 15 MARS

10.00 Marknadsplatsen öppnas. Öppen till kl 18.00.  
11.00 Renrajden kommer till Gällivare centrum.

### HEMBYGDSMUSEET

10.00-17.00 Mitt hem, dröm och verklighet. Marknaden förr - birkarlar, handelsmän.

### FÖRSAMLINGSGÅRDEN

11.00-16.00 Samisk utställning, Gällivare Sameförening.

### GUDSTJÄNSTER

**MALMBERGETS KYRKA**  
11.00-13.00 Högmässa med Malmfältens Kammarorkester, Maria Gustavsson, P-G Råberg, Kyrkokören m fl.

### MUSIKUNDERHÅLLNING

**SPORTHALLEN I MALMBERGET**  
13.30-14.00 Välkomstmusik  
14.00-16.00 Körsång möter allsång. Medverkande är Kommunorkestern, Musikåren, Dragspelsklubben och körer.

### MALMBERGETS KYRKA

18.00 Musikafton med Frälsningsarmén

### BARNAKTIVITETER

**FOLKETS HUS I GÄLLIVARE**  
16.30 Barnteater med teatergruppen Midnattssol.

### MÅNDAGEN DEN 16 MARS

Bok och konstauktion, visning - A-salen i Gällivare fr o m kl 17.00. Bertil Blomstam. Folkets Hus.



Musikskolans elever tränar inför kulturveckans alla arrangemang.

## MUSIKSKOLANS 500 ELEVER DELTAR I KULTURVECKAN

Lena Nordgren, energisk musikledare i musikskolan, har bråda dagar. Hon berättar mellan repetitionerna av rövarna i Kamomilla stad.

Kommunala musikskolan är en frivillig och kostnadsfri utbildning som alla elever fr o m årskurs 3 t o m gymnasieskolans utgång har möjlighet att välja. Här får man parallellt med sin vanliga skolgång möjlighet att lära ett instrument för livet, vare sig man väljer musiken som yrke, komplement till sitt yrke eller som en hobby.

**Blåsorkestrar, stråkensemble, rockgrupper**

Elever som visar intresse har möjlighet att få delta i någon av Musikskolans ensembler. Här finns tre blåsorkestrar, en stråkensemble, två rockgitarrgrupper, saxofonkvintett, bleckblåsensemble, tvåflöjtsgrupp, klassisk gitarrensemble.

Dessa grupper representerar de flesta musikstilar vilka kan avnjutas vid någon av de traditionella jul eller vårkonserterna.

### Musikläger

För att stimulera orkesterverksamheten har Musikskolan ett veckoslutsläger i april. Detta läger är förlagt utanför hemorten så att elever och lärare ska få möjlighet att träffas, spela och leva tillsammans utanför den vanliga skolmiljön. Dessutom har Musikskolan utdelat stipendier till musikläger i Medlefors. Ambitiösa elever premieras även med ett stipendium i form av en check.

### Sju lärare och 500 elever.

Musikskolan har 7 lärare som undervisar ca 500 elever i blockflöjt, tvärflöjt, valthorn, trumpet, trombone, tuba, slagverk, saxofon, oboe klarinett, klassisk gitarr, el-gitarr, el-bas, violin, cello, piano eller el-orgel.

Förhoppningsvis ska musikskolan även kunna erbjuda körsång till hösten om allt går enligt planerna, säger Lena Nordgren.

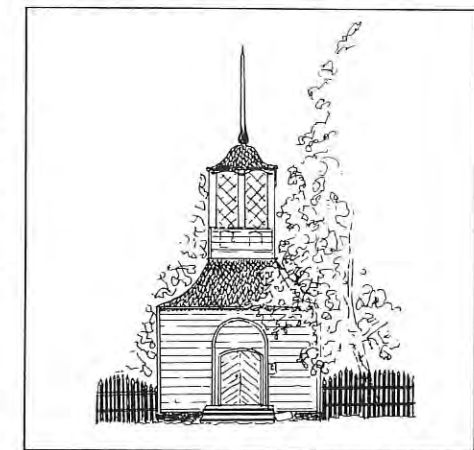


Slagverk är ett populärt instrument för skolelever.



## KYRKAN MED MÅNGA NAMN

Gällivares mest unika byggnad är nog kyrkan på kommunbladets framsida. Den ligger vackert inbäddad vid Vassaraälven. Kyrkan har många namn och därför utlyser kommunbladet en namntävling. Rösta på det namn som du tycker är bäst. Vinnaren får en Friska Gällivare-väska med böcker om vår bygd.



Kyrkstapelns vackert inbäddad i skogen vid Vassaraälven.

### Fridrichkyrkan

Vid invigningen, förmodligen 1755, erhöll kyrkan namnet Fridrich efter landets dåvarande konung.

### Ettöres - kyrkan

Benämningen ETTÖRES-KYRKAN hör samman med det beslut som fattades av Rikets ständer i samband med kyrkans tillkomst, 15 okt. 1738 blev "af Rikets ständer beslutit, det en ny kyrka i Kaitums by, derest Lapparna eljest pläga hafwa sina sammankomster skulle blifwa inrättad. I detta afseende blef året derpå, nämlingen 12 jan. 1739 befalt, att så wäl till Kaitums nya kyrka, som till Lapska Ecclesiastiquewärkets fortkomst i gemen, efter ständernas almäna bewilning, skulle 1 öre Silfwermynt af hwart matlag i Sweriges rike samlas, warandes ingen undantagen, antigen Krono-frälse eller Säteri, så wäl som torpare och inhyses..."

### Lappkyrkan

I senare tid har kyrkan fått heta LAPPKYRKAN, vilket nog får anses som en tribut åt turistreklamen. Visserligen var vid kyrkans tillkomst i slutet av 1740-talet merparten av den nybildade församlingens ca 850 invånare samer.

- Fredrich - kyrkan
- Ettöres kyrkan
- Lappkyrkan
- Gellivare gamla kyrkan

\* Kryssa för ditt alternativ och sänd talongen senast 1 maj till

Gällivare kommun, Lars Israelsson, 982 91 Gällivare.

Namn .....

Adress .....



# DET BÖRJADE MED EN

Kommunbladet har inbjudit Christina Falkengård, journalist på tidningen LAND, att medverka i detta nummer. Hon är också känd som en energisk eldsjäl för Inlandsbanan. Hennes artikel om Erling Johansson var införd den 3 januari i LAND.

— Paris är fyllt av kraftiga vibrationer från många hundra års händelser och upplevelser. Det blir en atmosfär så tät att den nästan går att ta på. Paris är som ett gammalt granitlott där det spökar mycket. Konstnären Erling Johansson är glad över att vara svenska statens stipendiat hos stiftelsen Cité Internationale des Artes.

Det innebär att han fritt disponerar en tvåvåningsateljé mitt inne i Paris, precis vid Seine, i två år. Han har just börjat på andra året och tror inte att Parisvistelsen kommer att synas i hans måleri förrän senare.

— Två år är en kort tid i en konstnärns liv.

Just nu står han med det ena benet i Paris och det andra i byn Sarvisvaara fem mil sydost om Gällivare.

## Yngre och yngre

Han är född där, men vill inte tala om när. Tycker att det saknar betydelse, men sant är att han blir yngre och yngre ju längre vi pratar. När jag kommer vid ett-tiden har han nyss vaknat, när jag går vid tre-tiden på morgonen målar han som bäst.

Hela tiden berättar han. Språket är kärnfullt och nyansrikt målade, historierna mustiga och människorna tydliga. Det handlar om uppväxten, hur han målar och vad han vill, om filmens uttrycksmöjligheter, dans, musik och en snutt kulturpolitik. Det är svårt att komma emellan och nästan omöjligt att styra med någon fråga.

Livskamraten May Olsén är med. Hon är textillärare, men kallar sig leverantör. Under dagen förstår jag att det innebär att se till att Erling och hans tavlor befinner sig på rätt plats vid rätt tidpunkt. En balansakt: hämtning, lämning, dukar, ramar, snören, remmar, biljetter till bussen, mat på bordet, filmrullar och stimulerande samtal.

## Given succé

Just när jag är där ska tavlor hämtas från en utställning på den svenska restaurangen Skoglundh och så pågår slutspuren för en utställning som kommer att göra succé och där själva höjdpunkten är vernissagedagen när Erling målar ett porträtt inför publik. — Det händer att dem jag målar blir så tagna att de inte kan sova.



Gällivares historia finns också på en Volvo Amazon. Foto: Lars Vaksjö.

Porträttekniken är hans egen och den enda färg han inte använder är hudfärg:

— Det är en enda sak på hela jorden som inte moderniserats och det är porträttkonsten. Möbler, bilar, hus och allt annat har fått modern design. Jag arbetar inte med ljus och skugga utan med personens energifält.

Rent tekniskt får han fram det genom att belysa ansiktet från två håll så att han efter en stund får fram olika färgfält.

— De följer naturlagarna som facetterna i en kristall och personens tillstånd återspeglas i hur kraftfälten agerar med och mot varandra. Ofta är det fråga om strid och kaos på väg till harmoni. Det som är livet.

Pannor rynkas i blått, kinderna kurvas i grönt, hakan rundas i flera nyanser rött...

Erling är född med laestadianismens hårda krav i en värld utan andra bilder än dem som fanns i Åhlén & Holms kataloger.

Bilder förmedlades i stället av de människor som varje kväll samlades i bondköket där pappa predikanten var centrum. Där berättades historier om det verkliga livet, himlens uppenbarelser, kraftkarlar och det övernaturliga.

Erling lyssnade, stod ibland i en dörrspringa och tecknade snabba porträtt precis som han gjorde av pappans predikantkolleger i smyg i mötesbänken. Snabbheten övades upp i tävlingar med



Gällivares avgående kommunpolitiker blev avmålad av Erling. Fr. v. Harry Brännström, Ulf Sundberg, Birgit Sandahl och Valter Vågman. Foto: Lars Sundvall.

den tolv år äldre brodern:

— Han hade en dröm om att rita bilder till postorderkataloger, så exakta att man kunde se vilket träslag ett bord var gjort av. Men han blev kvar hemma för att arbetskraften behövdes i jordbruket.

Hans skicklighet verifieras av den beundrande Erling:

— En gång tecknade han husnyckeln på sin spik och hängde teckningen på nyckelns plats vid sidan av dörren. Alla tog fel och krefsade på papperet.

## Talangfull fjärrskådare

Erlings egen räddning var farbrodern Simon, som han är säker på skulle ha blivit en som världen talat om om han fötts i en annan tid på en annan plats. I Sarvisvaara verkade han bland annat som fjärrskådare.

— Han var en känslig och talangfull människa, han kunde ha blivit poet eller skådespelare. När jag var barn var han en ljusglimt i det stränga, som vuxen en samtalspartner med visioner. Delar av hans begåvning kan jag känna igen i mig själv.

Erling tecknade och målade och prästen i Nattavaara hjälpte honom till en gratis NKI-kurs. Den räddade pappan honom till genom att per brev förklara att sonen inte passade för den skomakarutbildning som kommunen tvingat på honom.

— Vi höll på flera månader, jag lärde mig ingenting. De argumenterade om hur osäkert det var med konst och vilket framtidsyrke skomakare var.

Själv har han sedan femårsåldern varit klar över att han vetat vad som är det innersta, det som han förklarar med pricken över i, en medfödd kunskap i känsla och kvalitet när det gäller musik, poesi, film, dans och måleri.

## Magisk verkan

Professor Simon Sörman hade genom sin vän prästen hört talas om en målade yngling och när Sörman kom för att måla altartavlan i Hakkas kyrka, hämtade han

# TECKNING I SMYG



med sig en bunt av Erlings tavlor. Efter fjorton dagar hade han bestämt att Erling redan passerat Konstfack och var mogen för en plats i Konstakademien.

Vid ett återbesök på Konstakademien hörde Erling en vaktmästare säga om honom att "alla hans kamrater är professorer, men han är fortfarande elev". En av Erlings gamla lärare kommenterade det så här: "Som professor är man färdig, som elev utvecklas man fortfarande."

— Men titeln har en magisk verkan. En enskild konstnär behäftas alltid med tvivel, men det en professor säger är alltid rätt, konstaterar han.

Annars är Erling belastad av det som han anser finns hos alla norrbottningar:

— Det är en gen som gör oss utanförställda uttryckt i att man ska vara ödmjuk och vara det genom att inte vara för duktig. Hålla begåvningen inom sitt skal för att om man använder det kan man skada någon annan, någon inom etablissemangen.

Tydligt för Erling blev det när han ville ha broderns hjälp att renskriva ett manus till en film som han skulle tävla med. Brodern suckade över skriften som blev sex meter lång och argumenterade om att det inte lönade sig att gå emot den stora världen som har monopol på det förträffliga resultatet.

## Pris i kras

Erling vann första pris och juryns gillande. Filmskapandet har han fortsatt med, priserna har inte uteblivit; med ett skratte konstaterar han att han efter ett första pris utomlands fick noll i uppmärksamhet, medan det skrevs rejält om 2:an Jan Troell och 3:an Hasse Alfredsson. Sedanslog dessutom tullen sönder hans prisstatyett i sökandet efter något annat.

Fram till 70-talet fick han stöd och pengar för film, sedan blev det tyst. Nu hoppas han på 90-talet; att han ska få möjlighet att göra den film om rörelsens uttryck inom balettdansen som han gjort studier och skisser för.

På Brysselutställningen visade Erling den första tavlan i någonting som det ska bli mer av:

— En komposition där färgen är energi i rörelse som samarbetar med konturen. I traditionell målning följer konturen parallellt.

Det är den han arbetar med när vi pratar; bakom tjocka snedställda röda ränder en grön pianist som ursinnigt försöker ta sig ut ur bilden...

## Nattavaara glömmer ingen

Paris, en egen ateljé, är en dröm för framtiden och Sarvisvaara... Om ateljén och livet



i Stockholm pratar vi inte ett dugg. När skolan i Sarvisvaara skulle säljas larmades Erling:

— Ja, jag köpte eftersom jag inte stod ut med att byns vackraste byggnad skulle rivs och flyttas.

I fantasin och rätt långt i planeringen har han byggt upp Nattavaara-akademien i Sarvisvaara. Namnet Nattavaara är grannbyns, men Erling är säker på attingen som hört ordet glömmer. Tanken är att kolleger ska komma från Sverige och världen och måla. Av egen kraft eller med Erling som lärare:

— Bohuslän är utslitet som objekt, i



Gällivares historia i 2.500 bilder finns i Centralskolan. Ett konstverk som drar till sig turister, ortsbor och skolelever. Foto: Kjell Lundberg.

Sarvisvaara är allt nytt och omålat.

Närmare i utförande är en konstbok med porträtt av Europas nu levande kulturpersonligheter. Bland svenskarna på listan finns Larsarna Ahlin och Norén.

## Fuska med naturen

När jag går har Erling flera timmars målade kvar i natten. Han är flitig och påhittig. I dörren visar han en ram som han byggt för att testa hur ljuset passerar i olika vinklar. Samtidigt får jag veta varför han gett sig ut i världen:

— Sverige har blivit för litet på det sättet att jag alltid haft lagom framgångar hela tiden och kunnat existera. Nu vill jag vara säker i större sammanhang i ljuset av det fenomen jag mötte under den separatutställning jag hade på Svenska Institutet i Paris 1987. Jag hade inte väntat att måleri byggt på urkraft skulle gå hem bland esteterna. Efter börskraschen känner jag att det kan vara värt försöket att visa resultatet för en större värld.

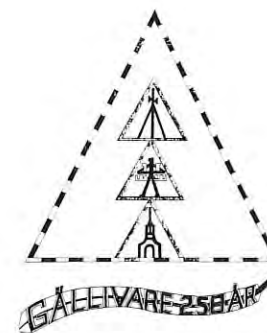
Råd till unga?

— Måla modell varje dag. Med naturen kan man fuska, men aldrig med kroppen.

## SE OCH KÖP ERLINGS KONST

I Centralskolan finns flera av Erlings konstverk. Gällivare och Malmbergets historia, Rallarna och porträtt av Fredy Möller finns att beskåda. Nu kan du också köpa Erlings tavla "Vårsolens återkomst". Den visas för första gången på lördag den 14 mars kl 14.00 på Blå Forell.

Efter programmet säljs de 120 exemplaren med jubileumsdekalen för 1.500 kr/st. Erlings motiv är första motivet i jubileumsserien "Gällivare 250 år". Övriga konstnärer är Stig Pettersson, Barbro Törngren och Birger Johansson. Deras konstverk kommer att utges i juni, september och december.



Jubileumssymbolen tecknades av Erling Johansson. Den föreställer kyrkan, handeln och dagens samhälle med Dundretmasten som sänder ut signaler till världen. Och längst upp i triangeln finns det en vit trekant som ska fyllas av framtidens människor i Gällivare.



# DET HÄNDER I FRISKA GÄLLIVARE

## Mars

- 7-15 Kulturens vecka
- 13-15 Gällivare vintermarknad
- 14 Dundretbragden
- 21 Byggnadsvård - Disponentvillan, Malmberget
- 22 Nobelrundan, Kaptensgården i Malmberget
- 25 Våffeldagen, Centralskolans café
- 25-26 "Som ni vill ha det" av länsteatern
- 26-27 Brandkårs-SM, storslalom

## April

- 4 Mini Dundret Runt, för barn
- 5 Dundret Runt
- 25 Gällivarenappet, Vassaraträsket
- 30 Valborgsmässofirande, Hembygdsområdet

## Maj

- 2 Dundret Rennen
- 10 Goldcampen med vildmarksbastu
- 31 Naturens Dag, Hembygdsområdet

## Juni

- 6 Nationaldagsfirande, Gällivare centrum
- 12-31 Midnattssolsfestival, bl a invigning av Ungdomens Hus, "Tre seitar" av Berto Marklund
- 14 Kåkstan öppnar, med bl a guldjakten
- 17 Gatustafetten
- 19 Midsommarfirande, hembygdsområdet
- 19 Vandring till Dundrets topp
- 19-20 Internationell hundutställning på hembygdsområdet
- 20 Plupp kommer till Gällivare
- 27 Rallarswing i Kåkstan



Foto: Kjell Lundberg

## KULTURKRAFT

Lördag den 14 mars kl 14.00 i Blå Forell, Gällivare blir det ett program om kulturkraft. Öppet för alla och fritt inträde.

### Medverkande:

- Göran Forsmark Monolog
- Syante Lindqvist Läser en novell ur sin bok "Än kan man köpa en Portello på Sporthallsfiket"
- Visavi Musik
- Nisse Hennix Läser ur boken "Lappmarkens ballader"
- Utdelning av Gällivare kommuns kulturstipendium
- Visning och försäljning av den 1:a bilden i Gällivare kommuns jubileumsserie "Bilderna från Gällivare" Första konstnären Erling Johansson.
- Bildspelet Det ljusa landet
- Inlägg kommer att göras av bl a Anna-Carin Fransson Gällivare Natur & Kulturskola, Göran Furuland Svenska Musikfestivaler, Hans Hörnqvist Lärare/musiker, Niklas Nordström Landstinget, Maj Doris Rimpi Konstnär, Martin Sandin Trellex Service AB
- Publiken själva får säga sin mening om kulturen.

## INFORMERA GRATIS!

Alla föreningar får gratis informera i kommunbladet om arrangemang som är offentliga. Anmäl dina arrangemang till Turistbyrån Centralskolan, 982 31 Gällivare, tfn 0970-166 60.

## VÅRFEST

Club Dundret bildades 1967 i Stockholm. Klubben anordnar träffar för "utflyttare" i Stockholmsområdet. Vid varje träff finns det gäster som berättar om Gällivare/ Malmberget. Det finns även tid för trivsamt samvaro och gamla minnen.

Lördag den 28 mars anordnar Club Dundret en vårfest i Stockholm. Festen blir på hotell Kristineberg och med adressen Hjalmar Söderbergsvägen 10 (det klingar Gällivare om namnet).

Harald Wilén vill gärna få besök till vårfesten av Gällivare-Malmbergsbor. Ring 08-7156632 så berättar han om programmet. Det finns även möjlighet att få rum på hotell Kristineberg till rimliga priser.

Det finns hundratals okända smultronställen i vår kommun. De finns inte i turistbroschyrerna och besöks av ett fåtal. Nu ska kommunbladet berätta om våra sevärdheter. Men vi behöver tips från dig. Ring eller skriv till Lars Israelsson, 982 81 Gällivare, tfn 0970-18115.

I nästa nummer av Kommunbladet presenteras 100 sevärdheter

Ansvarig utgivare: Ralph Forsberg Redaktör: Lars Israelsson