

Gällivare

INFORMATION FRÅN GÄLLIVARE KOMMUN NR 4 1985 ÅRG 16

KOMMUNBLAD

DEN KOMMUNALA BUDGETEN:

Nu stundar kärvare tider

Det är svåra tider för kommunerna. Bara de speciella åtgärds paket som regering och riksdag bestämt sig för gör att Gällivare nästa år förlorar drygt tre miljoner kronor.

Det är kärvt också i övrigt. Resurserna måste i fortsättningen utnyttjas så effektivt som möjligt och det gör att ramarna för både investeringar och driftsutgifter måste pressas. De kommunala beslutsfattarna fick därför gå hårt fram med rödpennorna när nästa års budget och femårsplanen fastställdes.

På kapitalsidan skars äskade projekt för 31 miljoner bort. Eller rättare sagt — de har skjutits framåt. Men det kommer ändå att göras fler stora investeringar de närmaste åren. Allaktivitetshuset i Kos, en ombyggnad av sporthallen och en ombyggnad av Lövberga är några.

Totalt kommer kommunen att ha nettoutgifter på drygt 300 miljoner nästa år. Det betyder fortsatt upplåning och att fonderna kommer att naggas i kanten. Däremot ingen skattechöjning.

Se MITTUPPSLAGET



En storsatsning ska de närmaste åren göras på sporthallen i Malmberget. Den ska rustas upp för i runda tal 15 miljoner kronor.

Den nya utebassängen — var vill du att den byggs?



FOTO: BÖRJE RÖNNBERG



Nu är utredningen om en tempererad utebassäng och campingplats i Gällivare klar. Frågan är nu — var ska den nya campingplatsen byggas? Utredarna presenterar två alternativ — Kvarnforsen och Sandviken.

— Vi förordar inget av dem utan redovisar bara fördelar och nackdelar, säger planeringssekreterare Lars Israelsson. Innan vi lämnar över förslagen till fullmäktige vill vi också ha in så många synpunkter som möjligt från gällivareborna.

Ur kostnadssynpunkt är alternativen tämligen likvärdiga.

SIDAN TRE

Elever får bygga skyddsrum i villa

SIDAN SEX

Gällivare medverkar i WHO-projekt

Nu får Gällivare ännu större resurser för att komma tillrätta med alkoholproblemet. Kommunen får draghjälp av självaste Världshälsoorganisationen WHO. 450.000 kronor satsas på projektet, som ska undersöka alkoholvanorna inte bara i Gällivare utan på flera platser i Europa.

— Och Gällivare har inte valts ut därför att det supps onormalt mycket här, betonar Kersti Ol'Mårs, vikarierande socialchef. Men dricks för mycket gör det förstås.

SIDAN TVÅ

25 procents turistökning i Gällivare

Gällivare kan redovisa ett mycket fint turistår. Besökarna har ökat med hela 25 procent. En av förklaringarna är att Gällivare kunnat drag nytta av det sug som den nya Nordkalottvägen inneburet. Men också Inlandsbanans ökade popularitet och kommunens egna satsningar har bidragit.

— Det ser ljus ut, men det finns naturligtvis ändå saker som vi måste förbättra, menar Tommy Isaksson på turistbyrån. Vi måste exempelvis se till att våra fjällanläggningar får bättre standard.

SIDAN SJU

Gällivare testkommun för WHO

Spritmissbruket är onormalt stort i Gällivare. Det påståendet gjordes för en tid sedan i Landstingstidningen.

— Riktigt så drastiskt har vi inte uttryckt saken, säger Kersti Ol'Mårs, vikarierande socialchef. Men visst dricks det alldeles för mycket. Och så är det tyvärr i hela landet.

Frågan är nu vad samhället kan göra åt saken. Gällivare kommun startade redan för fem år sedan ett alkoholpolitiskt program och får nu draghjälp av självaste Världshälsoorganisationen, WHO.

Kersti Ol'Mårs

Större resurser ger ännu bättre resultat

— WHO har inte satsat på Gällivare därför att det är den kommun där det supas mest. Kersti Ol'Mårs förklarar samarbetet så här:

— WHO Europa genomför en brett upplagd undersökning i åtta länder. Undersökningen gäller alkoholvanorna i både ölländer, vinländer och starkspritsländer. Sverige kom med som representant för den sistnämnda gruppen och som undersökningsområde valde socialstyrelsen Gällivare kommun. Det berodde på att vi var en av de första kommunerna som drog igång ett alkoholpolitiskt handlingsprogram. Vi hade också en ansökan liggande hos socialdepartementet när WHO hörde av sig.

Drygt 1.000 gällivarebor har redan kommit i kontakt med WHO-undersökningen. Så många fick under oktober formulär med frågor om deras attityd till alkoholen. Den enkäten kommer att utgöra basen för den vetenskapliga undersökning som socialstyrelsen ska göra inom WHO-projektets ram.

Får 525.000

Gällivare har fått 450.000 kronor för att genomföra projektet. Plus 75.000 kronor från socialstyrelsen till det redan pågående programmet. Och vad ska då dessa pengar användas till? — En stor del av kakan går förstas

till projektledarens lön, svarar Kersti Ol'Mårs. Vi måste ju ha någon som håller i verksamheten, som ska pågå i två år. Meningen är att vi ska vidareutveckla det program vi redan håller på med. Vi ska ta tag i alkoholproblemet på bred basis. En mycket angelägen sak är att nå de kvinnliga missbrukarna, som blir fler och fler. Därför kommer vi att vända oss till de stora "kvinnoarbetsplatserna", exempelvis landstinget, SIGA och inte minst kommunen.

Att spritproblemet är stort i Gällivare sticker Kersti Ol'Mårs inte under stol med. Men hon vill för den skull inte gå med på att kommunen står i någon sorts särklass.

— Av någon underlig anledning tycks det drickas mer starksprit än normalt i alla länder på vår breddgrad över hela världen, säger hon. Det är vad vi brukar kalla ett cirkumpolärt problem. Att det är illa ställt på exempelvis Island och Grönland känner de flesta till och nu erkänner man ju också i Sovjet att spriten är till bekymmer. Vi vet alltså att länderna kring polcirkeln har ett gemensamt problem, men inte varför.

Det är tveksamt om WHO-undersökningen kan ge ett entydigt svar på den frågan. Den ska i första hand ge



Visst dricks det för mycket i Gällivare, men det är inte främsta anledningen till att kommunen valts ut för WHO-projektet, hävdar Kersti Ol'Mårs, vikarierande socialchef.

besked om vilka resultat som kan nås genom en effektiv attitydpåverkan. Medlen för att ändra attityderna är skriftlig information och samtal i både grupp och enskilt.

— Här i Gällivare arbetar vi så redan idag, men nu får vi ännu bättre resurser och möjligheter de närmaste två åren, säger Kersti Ol'Mårs. Att

det handlingsprogram vi genomför ger resultat vet vi redan. Det finns svart på vitt på den saken. Antalet omhändertagna berusade personer har halverats här i Gällivare, de tyngsta fallens vårdtid på psyket har minskat och dessutom har vi inga vräkningar på grund av spritmissbruk längre.



Råd från barnomsorgen:

Ställ barnet i kön så fort det är fött

Gällivare kommun har en väl utbyggd barnomsorg och länets kortaste kötider. Trots detta ser man av och till klagomål från personer som anser sig inte ha fått sina krav tillgodosedda.

Varför blir människor besvikna och anser sig felaktigt behandlade av socialnämndens tjänstemän? Till viss del beror det på oss och vi skall försöka bättra oss, men för att det skall lyckas krävs också att du som förälder bättre sköter din del av samarbetet kring barnomsorgsbehovet.

All verksamhet kräver planering och framförhållning. Det är där du som förälder kan hjälpa oss.

Anmäl ditt behov av barnomsorg och ställ ditt barn i kön för omsorg omedelbart efter födelsen, även om du inte räknar med att börja arbeta förrän barnet blir 1-2 år! Du ställer dig i vad vi brukar kalla passivkö.

Med registreringspapperen följer en gul kontaktkopia. Denna skall sändas in till socialbyrån då du går över till aktiv kö, och senast två månader innan behov av barnomsorg föreligger. Eftersom du behöver minst två veckor för att skola in ditt barna bör du räkna med 2 1/2 månad. Varje förälder som har ett fast arbete, vet långt tidigare när han/hon skall återgå till arbetet. Ställ ditt barn i aktiv kö med angivande av datum för återgång till arbetet i god tid.

Varje år i april månad annonserar socialnämnden i dagstidningarna om anmälan av barnomsorgsbehov till hösten (s.k. omprövning). Även om du ska börja arbeta så sent som i oktober bör du då ställa ditt barn i aktiv kö. Alla platser för hösten fördelas i början av juni månad och svårigheter uppstår då förälder som skall börja arbeta i september ställer sitt barn i aktiv kö i början av juli.

Detta gäller givetvis den som vet att han/hon har ett arbete att gå till ett visst datum. Allt kommer i ett annat läge om du är arbetslös och snabbt får ett arbete och kanske dessutom är ensamförsörjare. Anmäl då omgående ditt barn till aktiv kö, men tro inte att plats finns att tillgå från fredag till måndag. Detta kräver att ledig plats finns vilket inte bör förekomma. Om man är i akut behov av plats kan det hända att plats kan beredas i annat bostadsområde än där du bor. Acceptera detta! Gå hellre längre med ditt barn, än missa jobbet.

Om alla försöker följa dessa råd kommer vår möjlighet att lösa dina problem att öka, irritationen både hos barnomsorgsassistenterna och dig att minska.

Socialbyrån försöker lösa ditt tillsynsbehov, men ibland är det på grund av platsbrist omöjligt.

Ställ alltså ditt barn i aktiv kö så snart du kan överblicka din arbets-situation.



Mats Berglund gör en väggmålning med historiskt motiv i Puoltikasvaara.

Ann-Helen Mickelson, kultursekretär, var lite besviken på kommunivånarna i höstas. När den kommunala konsten visades upp en helg i september infann sig bara en handfull intresserade.

— Det var förstås tråkigt eftersom vi har en hel del fin konst, säger hon. Men många har ju möjlighet att ta del av den i vardagslag.

Egentligen satsar Gällivare kommun inte särskilt mycket på konstinköp. Nästa års anslag är blygsamma 30.000 kronor.

— Men vi hade bara halva den summan för ett par år sedan och kämer oss riktigt rika nu, säger Ann-Helen.

Tillkommer gör utsmyckningen av offentliga byggnader. 0,6 procent av byggkostnaden ska satsas på den konstnärliga delen. Just nu är tre större utsmyckningar på gång — Hedgården, Centralskolan och skolan i Puoltikasvaara.

Erling Johansson ska ta hand om Centralskolan. Han presenterar sina

skisser först om några veckor, men har berättat att han tänker ta fasta på Gällivares historia.

I Hedgården hjälps två konstnärer åt. Eva Hagström, Malmberget väver och bodensaren Bertil Sundstedt målar. De satsar båda på naturmotiv.

I Puoltikasvaara-skolan har kirunabon Mats Berglund dragit in. Två av de utsmyckande konstnärerna kommer alltså utombyts ifrån.

— Så ska det vara, menar Ann-Helen Mickelson. Det är viktigt med ett utbyte när det gäller konst. Det tjänar alla parter på.

Retar sig på växeln

Vad sysslar man egentligen med i kommunens växel? Det finns folk som undrar. En och annan menar att det går lika fort att skriva som att ringa. Och har följaktligen påpekat den saken brevledes och i sarkastiska ordalag.

Vad man retar sig på är att det ibland går fram väl många signaler innan någon svarar i växeln.

— Att det vid vissa tillfällen har dröjt onormalt länge innan den som har ringt till kommunen har fått svar beror på att både två och tre anställda i växeln har varit sjuka samtidigt, säger kanslichef Steve Ralsberg. Underbemanningen har gjort att väntetiderna har blivit långa.

Utställning

"Du borde veta bättre" heter en utställning som socialförvaltningen gjort och som kan lånas av intresserade organisationer. Den handlar också om "socialen". Utställningsmontern och kompletterande broschyr inleds så här:

— Du borde veta bättre än att säga vi inte sköter vårt jobb. Att vi ställer till mer oreda än nytta. Varje år kostar socialtjänsten 120 miljoner kronor. Lika mycket som 1.300 Volvo-bilar. Visserligen tar vi betalt för en del tjänster, men inte så att det täcker kostnaderna. Liksom du har vi fel och brister. Fast vi borde veta bättre gör vi fel ibland.

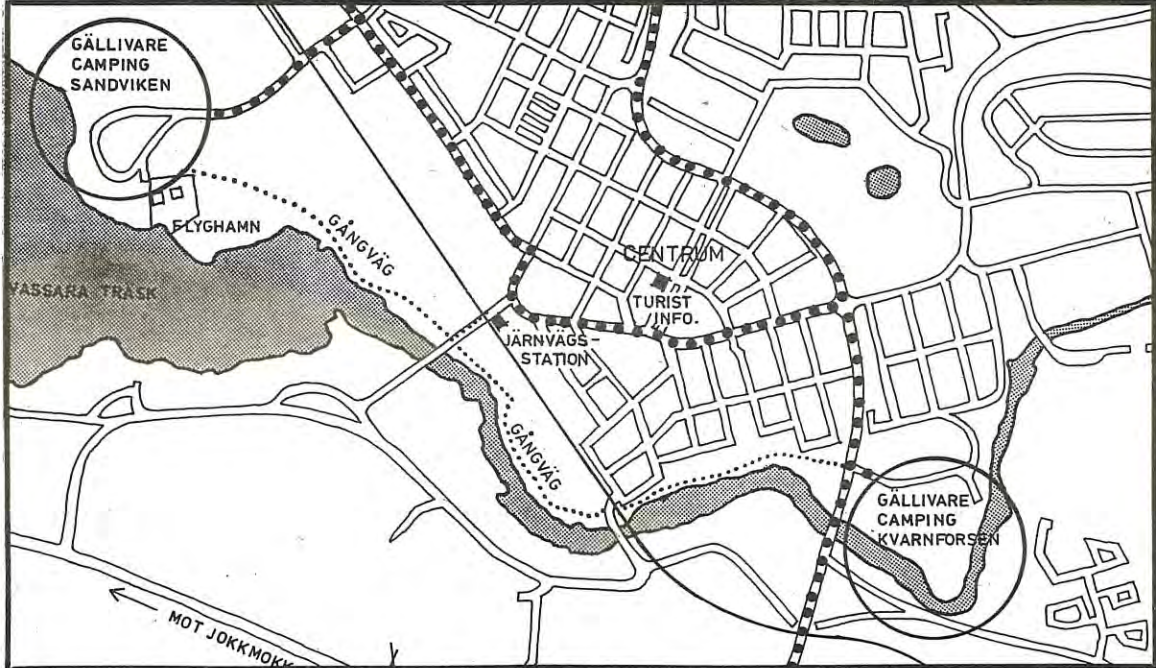
Utställningen ger besked om vad socialen sysslar med och försöker samtidigt avliva vissa vanföreställningar. Visste ni förresten att Gällivare har 18 daghem/fritidshem, 90 familjedaghem, elva deltidsförskolor, tre servicehus, 968 färdtjänstberättigade och sju träffpunkter på landsbygden. För att nu ta några siffror ur högen. Utställningen berättar förstås mycket mer.

På tal om den sociala förvaltningen så byter den i dagarna lokaler. Men ingen ska behöva gå vilse för det. Flyttningen görs bara tvärs över gatan.

Gällivare
KOMMUNBLAD

Ansvarig utgivare: Steve Ralsberg
Redaktör: Åke Barck
Fotograf: Börje Rönnerberg
Produktion och tryck: Malmfältens Grafiska AB

Var ska campingplatsen ligga?



Arkitekten Björn Hermansson och fritidschefen Björn Persson har ingått i den utredningsgrupp som nu kan lägga fram planer på en tempererad utebassäng och ny campingplats i Gällivare.

Utredarna har studerat de båda alternativens för- och nackdelar mycket noga. Ur kommunikationssynpunkt verkar de vara någorlunda likvärdiga. Från järnvägsstationen går man lika snabbt till båda platserna medan bilisterna når Kvarnforsen lättare.

Vågalstrare i ny utebassäng

Ska Gällivares campingplats vara kvar vid Kvarnforsen? Eller ska en helt ny byggas i Sandviken?

Frågorna är högaktuella. Meningen är att kommunfullmäktige ska ta ställning under våren. Fram till dess kommer gällivareborna att få säga sin mening.

— Vi vet att båda alternativen har förespråkare och vill därför ha in så många synpunkter som möjligt, säger planeringssekreterare Lars Israelsson.

Ur kostnadssynpunkt är alternativen rätt likvärdiga. En helt ny campingplats i Sandviken skulle enligt beräkningarna kosta 22,5 miljoner kronor. Av den summan drar den tempererade utebassäng, som ingår i båda alternativen, tio miljoner.

En utbyggnad vid Kvarnforsen kostar 14 miljoner. Den summan får dock plusas på med omkring tio miljoner eftersom fotbollsplanen måste ersättas.

En ny campingplats i Gällivare började diskuteras när det turistpolitiska programmet togs våren 1984. Efter det har en tempererad utebassäng föreslagits av två motionärer. Karl-Erik Häll

(s) tycker att den ska byggas vid Kvarnforsen medan folkpartisten Märten Hansson förordar Sandviken.

— Att bassängen ska byggas i anslutning till campingplatsen är säkert alla

ense om, menar Lars Israelsson. Det är i varje fall en förutsättning som vi har tagit fasta på i utredningen.

Utredningen har gjorts av en liten grupp på tre personer. Förutom Lars Israelsson har den bestått av NAB-arkitekten Björn Hermansson och fritidschefen Reidar Pettersson. Den sistnämnde ersattes i höstas av Björn Persson.

Israelsson:

— Gruppen har givetvis inte jobbat helt på egen hand. Vi har exempelvis haft flera träffar med GSK:s ledning. Skulle Kvarnforsen bli det alternativ som fullmäktige fastnar för blir ju GSK av med sin fotbollsplan. En ny plan måste då byggas och efter samråd med GSK kommer vi att föreslå att den placeras i Nunisvaara.

Konstgjord sjö

Björn Hermansson har nu sina utredningar och skisser klara. De kommer under december månad att lämnas ut till föreningar, organisationer och in-

tresserade privatpersoner. Utredningsgruppen vill ha in så många synpunkter som möjligt.

— Själv har jag inte tagit ställning till vilket alternativ som är det bästa, säger Hermansson. Jag har ritat identiskt lika bassänger på båda ställena och i övrigt försökt utnyttja utrymmet så bra som möjligt.

Det utebad som Björn Hermansson konstruerat påminner mer om en konstgjord sjö än om en bassäng. Den är inte fyrkantig som de flesta simbassänger utan regelbunden i formen. De ungefärliga måtten är 15 x 45 meter.

— Jag har valt skellefteamodellen med vågalstrare, säger Hermansson. Den har gjort succé och blir säkert mycket vanlig i fortsättningen. Den bassäng jag har ritat för Gällivare Camping är förresten något större än skellefteabadet.

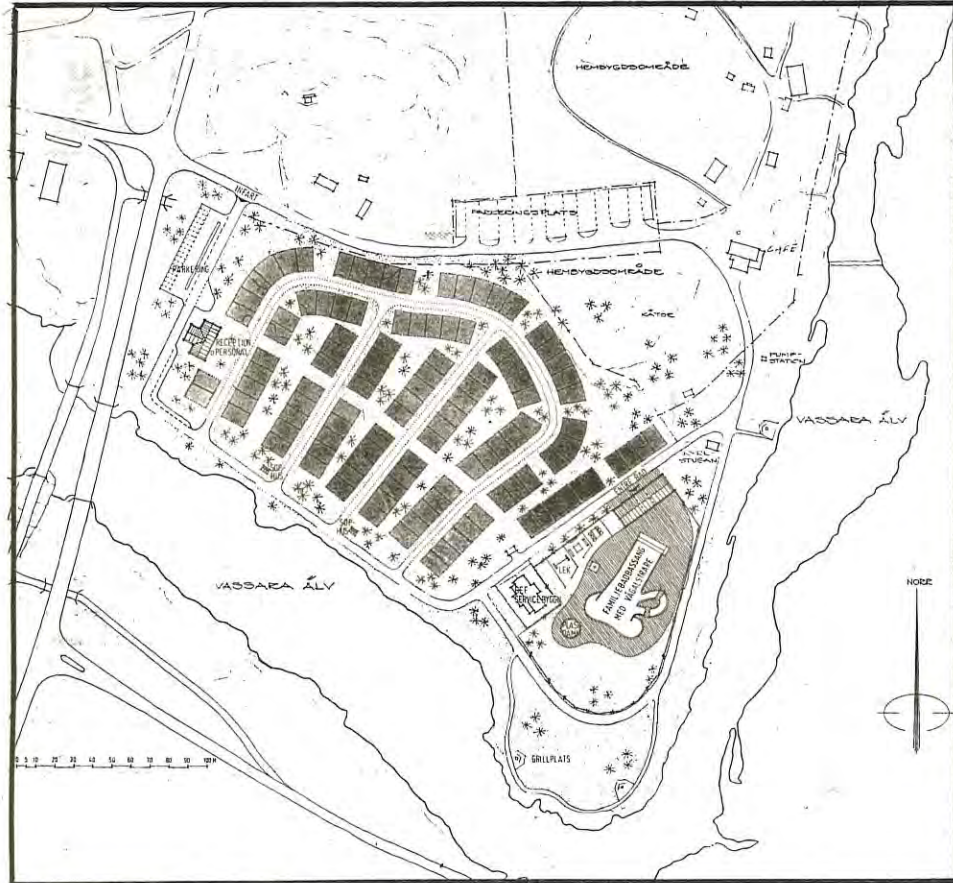
Färdig 1988?

Utredarna redovisar för- och nackdelar för båda alternativen. Kvarnfors-

ens främsta nackdel är kanske att den bara får 112 husvagnsplatser och att området inte tillåter någon utbyggnad. Sandvikenalternativet har i grundförslaget 165 platser och kan lätt utvidgas.

— Det är inte vår sak att förorda något av alternativen, säger Lars Israelsson. Vi presenterar nu ett grundmaterial och säkert kommer vi de närmaste månaderna att få ytterligare synpunkter. Det här är ju en fråga som engagerar gällivareborna. Någon gång till våren bör det vara dags för fullmäktige att ta ställning och blir det ja kan vi ha en ny campingplats klar till turistsäsongen 1988. Om finansieringen hinner ordnas.

Ekonomiskt är som sagt alternativen i stort sett likvärdiga. Det är visserligen betydligt billigare att bygga bassäng och campingplats vid Kvarnforsen, men där måste fotbollsplanen utnyttjas och därför ersättas. Att ordna med en ny bollplan i Nunisvaara — som föreslagits — kostar minst tio miljoner.



KVARNFORSEN

FÖRDELAR

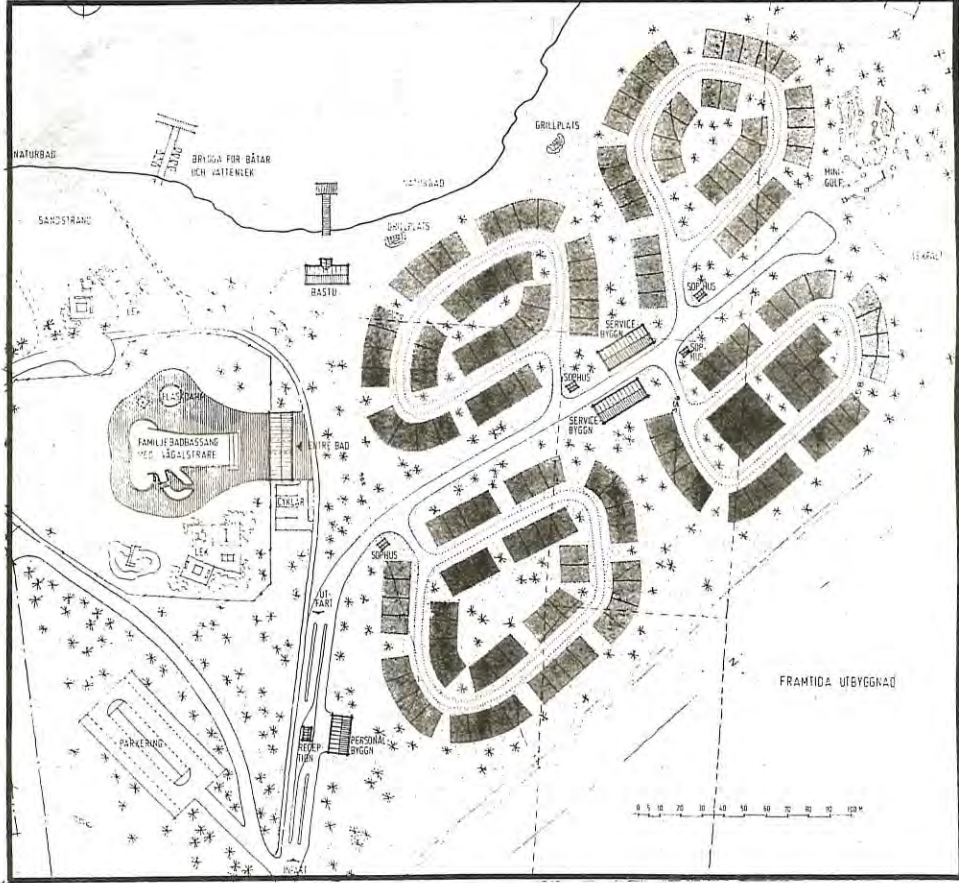
- Bra läge. Campingplatsen blir en "öppen skylt" mot Midnattssolsvägen.
- Nära till hembygdsområdet med sina byggnader, sommarprogram och aktiviteter.
- Strandkaféet fyller behovet av servering och samlingslokal.
- Miljön med älven och naturen.
- Fisket i Vassaraälven
- Rimligt gångavstånd till samhället med dess service.
- Servicebyggnad finns redan.

NACKDELAR

- Området är begränsat för fortsatt expansion. Dagens campingplats är vissa dagar fullbelagd och kommer att bli det i ännu högre grad när den kompletteras av utomhusbassäng.
- Ytorna för lek är begränsade.
- Receptionen är nu provisorisk.
- Tallskogen på Udden försvinner om en tempererad bassäng byggs.
- Dåligt utrymme för parkeringsplatser.
- Fotbollsplanen måste ersättas och det innebär en kostnad på 10 miljoner kronor eller mer.

Investeringsbehovet vid Kvarnforsen är mindre eftersom vissa anordningar redan finns. Kostnaden har beräknats till 14 miljoner. I praktiken blir alternativet dock betydligt

dyrare eftersom GSK:s fotbollsplan måste ersättas. Lokaliseringen av utebadet till Kvarnforsen har föreslagits av Karl-Erik Häll.



SANDVIKEN

FÖRDELAR

- Sjön är lämplig för en rad olika aktiviteter, exempelvis windsurfing, vattenskidåkning, kanoting, trambåtar, motor- och roddbåtar, segling och vattenlek. Sandstranden är förstås ett annat plus.
- Området är stort och campingplatsen kan därför byggas ut vid behov.
- Det är nära till järnvägsstation och centrum.
- Miljön med Vassaraträsket och med Dundret som fond är förstås attraktiv.
- Vintercamping blir aktuell tack vare närheten till skidbackar och skoterleder.
- Fiske i både sjön och Vassaraälven.
- Närheten till Norrlandsflyg.
- Fotbollsplanen blir kvar vid Kvarnforsen. Campingplatsens servicebyggnad kan utnyttjas som bland annat omklädningsrum.

NACKDELAR

- Flygverksamheten medför visst buller.
- För bilande campare kan järnvägsövergången vara farlig som den är utformad idag.
- Markarbetena blir relativt omfattande eftersom området till viss del är vattensjukt och måste fyllas igen.

Sandviken-projektet är kostnadsberäknat till 22,5 miljoner kronor. Det utreds med anledning av en motion av folkpartisten Märten Hansson. Alternativet ger fler husvagnsplatser och har utvidgningsmöjligheter. Kombinationen utebad—sandstrand skulle bli smitt unik. Ur kommunikationssynpunkt anses alternativet likvärdigt med Kvarnforsen.

Högre investeringar än planerat var MEN INGEN HÖJD SKATT

Grattis alla gällivarebor. Ni slipper skattechöjning nästa år. Utdebiteringen blir alltså oförändrat 17:55.

En oförändrad utdebitering var en av de förutsättningar som budgetberedarna hade att ta hänsyn till när de satte sig ner för att dels göra en femårsplan och dels en årsbudget för 1986. För att gå iland med uppgiften fick de använda rödpennorna rätt flitigt.

Budgetberedarna hade givetvis också att ta hänsyn till kommunens sparplan. Den förutsätter att verksamhetsnivåerna skärs ner ordentligt under femårsperioden. Det blir en successiv reducering. 1987 ska nivåerna ha sänkts med fyra procent och 1990 med hela tio procent.

Rödpennan "tog" tredjedelen av investeringarna

Flera styrelser och nämnden hade i sina äskanden tagit sparplanen på fullaste allvar och har knappast några avvikelser alls under femårsperioden. Andra hade så att säga rasat iväg åt alldeles galet håll. Det gäller i första hand socialnämnden som kom in med äskanden som överskred tänkt nivå med mellan 16 och 28 procent i femårsplanen.

Så här såg de riktlinjer ut som budgetberedarna hade att rätta sig efter:

- Nettokostnadernas utvecklingstakt får inte överstiga skatteunderlagets.
- Lokalkostnaderna ska sänkas med olika åtgärder.
- Kommunalskatten ska behållas oförändrad.
- Sysselsättningen och äldreomsorgen ska prioriteras.

• De ökning av driftskostnaderna som orsakas av investeringar måste rymmas inom resursramarna. Andra verksamheter kan i annat fall få minskade resurser.

- Nettoinvesteringarna får uppgå till max 50 miljoner per år i 1985 års priser.
- Verksamheten ska i ökad omfattning självfinansieras.

Fantasin svek?

Budgetberedarna fick som sagt gå hårt fram med rödpennorna för att pressa ner utgifterna till acceptabel nivå. På kapitalsidan — läs investeringarna — skulle enligt direktiven 41 miljoner prutas bort. De olika styrelserna och nämnderna ville investera totalt 91 miljoner nästa år och överskred alltså med mycket bred marginal målsättningen på 50 miljoner om året.

Styrelserna och nämnderna hade uppenbara problem att fylla ut femårsplanen.

— De ville av någon anledning ha det mesta på en gång, säger economichef Rune Göhlman.

När kraven för nästa år summerats var man som sagt uppe i 91 miljoner. Men sedan svek tydligen fantasin ute på förvaltningarna. Kraven för fortsättningen av femårsperioden trappades ner ordentligt för varje år. För 1987 krävs 39 miljoner och därefter 20,16 och 11 miljoner.

Försenad bana

Budgetberedningen prutade bara bort 30 miljoner av nästa års krav. De äskade 91 miljonerna blev i slutändan 61. Men det är förstas enligt riktlinjerna elva miljoner för mycket.

— Meningen är att det "överdrag" vi gör nästa år ska tas igen under resten av femårsperioden, säger Göhlman. Investeringarna ska uppgå till 61, 51, 45, 16 respektive 13 miljoner de nä-



Kommunen har de senaste åren satsat stora summor på upprustande åtgärder. Inte minst i Malmberget. Nu måste investeringarna skäras ner. Men Malmbergets sporthall kommer i alla fall att få en rejäl ansiktslyftning. I övrigt signalerar economichefen Rune Göhlman (t h) kärvare tider.



FEMÅRSPLANENS UTGIFTER SJUNKER FRÅN ÅR TILL ÅR

Enligt konjunkturinstitutets prognos kommer prisnivån under 1986 att gå upp med omkring fem procent. Prognosen bygger på en fallande dollarkurs, oförändrad räntenivå och en löneökning i ekonomin som helhet på i genomsnitt sex procent.

Svenska kommunförbundets prognos för den kommunalekonomiska planeringen 1986—1990 bygger på en årlig ökning av priserna med fyra procent och lönekostnaderna med fem procent. Kommunförbundet förutsätter alltså en något lägre prisökningstakt.

När Gällivare kommuns årsbudget och verksamhetsplan fastställdes byggdes den på kommunförbundets prognos. Så här ser den ekonomiska planen för den närmaste femårsperioden ut:

Styrelse/ nämnd	1986 Mkr	1987 Mkr	1988 Mkr	1989 Mkr	1990 Mkr
DRIFTBUDGET					
Kommunstyrelse	78,0	71,9	72,4	72,4	72,6
Byggnadsnämnd	3,0	3,0	3,0	3,0	3,0
Konsumentnämnd	0,3	0,3	0,3	0,2	0,2
Trafiknämnd	0,2	0,2	0,2	0,2	0,2
Fritidsnämnd	13,0	12,6	12,4	12,5	12,5
Kulturnämnd	5,5	5,4	5,3	5,2	5,0
Skolstyrelse	57,8	56,8	56,1	55,9	55,7
Socialnämnd	65,0	67,4	67,6	68,0	68,5
Miljö o hv nämnd	0,9	0,9	0,8	0,8	0,8
Brandstyrelse	7,3	7,3	7,3	7,3	7,3
Reserv (löner)	9,9	9,9	9,9	9,9	9,9
Summa	240,8	235,5	235,3	235,4	235,8
KAPITALBUDGET					
Kommunstyrelse	38,5	32,4	22,4	13,2	10,7
Fritidsnämnd	2,0	1,9	14,3	0,5	0,2
Kulturnämnd	0,1	0,1	0,1	0,1	0,1
Skolstyrelse	9,0	8,2	5,2	1,8	1,8
Socialnämnd	10,8	7,7	0,3	0,3	0,3
Brandstyrelse	0,3	0,8	2,3	0,9	0,3
Summa	60,8	51,0	44,7	16,6	13,3

Det måste naturligtvis påpekas att ovanstående belopp är nettoutgifter för kommunen. De verkliga utgifterna — bruttoutgifterna — är betydligt högre. För nästa år är de beräknade till 462 miljoner.

— Mellanskillnaden täcks av bidrag och avgifter av olika slag, säger economichef Rune Göhlman.

Totalt uppgår mellanskillnaden till 217 miljoner i nästa års budget.

Avgifterna svarar för ungefär 15 procent av intäkterna. För barnomsorgen får kommunen in närmare 22 miljoner och i VA-avgifter omkring 19 miljoner. Den sistnämnda avgiften höjs förresten. Kommunen vill ha täckning för 70 procent av kostnaden för renvattenproduktionen.

maste fem åren. Bantningen med 30 miljoner för nästa år innebär naturligtvis att vissa projekt måste flyttas framåt.

Bland de projekt som flyttats märks vissa gatuarbeten och ett nytt järnvägsspår till industriområdet. Enbart järnvägsspåret beräknas kosta 25 miljoner. Den investeringen har flyttats två år framåt i tiden.

Den nya skytteanläggningen kan heller inte påbörjas nästa år som man hade tänkt sig. Arbetena ska istället påbörjas 1987 och de fem miljoner som projektet kostar har fördelats över två

En viss förskjutning blir det också av allaktivitetshuset i Koskullskulle. Främsta anledningen är att de nio miljoner kommunen hoppats få i statsbidrag har uteblivit. Nu får kommunen satsa de 20 miljoner projektet kostar ur egen kassa och den summan måste slås ut på två år. Huset kan alltså inte stå helt klart förrän 1987.

Andra större projekt som kommer igång nästa år är ombyggnaden av Lövberga åldersdomshem till servicehus — kostnaden på 18 miljoner slås ut över två år — VA-ledningar i Nattavaara för 2,6 miljoner, vattenreservoar i Vuosko för 5 miljoner, ombyggnad av

Sjöparksskolan och skolan i Nattavaara för sammanlagt 5 miljoner och omklädningsbyggnad på Tallbacka idrottsplats för dryga miljonen.

Kärvare tider

På kommunalt håll räknar man med kärvare ekonomiska tider framöver. Befolkningen kommer exempelvis att minska med omkring 500 personer under den närmaste femårsperioden. Det innebär i sin tur minskade skatteintäkter.

— Men den minskningen har ingen avgörande betydelse eftersom vi är garanterade skatteutjämningsbidrag så att vi når 132 procent av medelskattekraften, säger Göhlman. Men vi har förstås tappat en procent och det betyder en hel del. Det finns också andra saker som påverkar kommunens ekonomi i negativ riktning. Statsbidragen har försvunnit för att ta ett betydelsefullt exempel. Vi kan alltså inte räkna med AMS-bidrag längre.

Låneskulden ökar

Gällivare likviditet har stadigt minskat sedan 1982. Förklaringen är att ränteutgifterna ökar medan motsvarande inkomster minskar. 1984 var skillnaden 1,5 miljoner och då handlar det om ett plus för kommunens del. I fortsättningen blir det om minussiffror som bara ökar.

Nästa år beräknas kommunen få ett ränteminus på sju miljoner. Det ökar sedan de närmaste tre åren — 10, 12 resp 13 miljoner — för att 1990 hamna på 11 miljoner.

Kommunens låneskuld uppgick vid det senaste årsskiftet till närmare 150 miljoner kronor.

— För att klara ekonomin måste vi tyvärr fortsätta att låna, säger Rune Göhlman. Lånebehovet är ungefär tio miljoner om året under de närmaste tre åren. Dessutom måste vi 1986 tulla allmänna investeringsfonden på omkring elva miljoner.

Nästa års nettoutgifter uppgår till i runda tal 300 miljoner kronor. På kapitalsidan har som nämnts 61 miljoner avsatts medan driftsbudgeten har beräknats till 241 miljoner. Utgifterna kommer sedan att minska. 1990 ska kommunen enligt femårsplanen klara sig med 250 miljoner i dagens penningvärde.

Nu blir räntorna en ren minuspost

Skatterna är naturligtvis kommunens viktigaste inkomstkälla. De svarar för mer än hälften av intäkterna. För nästa år beräknas Gällivares skatteinkomster uppgå till totalt 295 miljoner och den summan svarar rätt bra mot nettoutgifterna på drygt 300 miljoner.

Om man tittar på nästa års skatteunderlag beräknas kommuninvånarna betala in 235 miljoner i skatter. 5,4 miljoner kommer från så kallade juridiska personer. Resten av skatteintäkterna utgörs av skatteutjämningsbidrag, som nästa år uppgår till drygt 56 miljoner.

Kommunens övriga inkomster utgörs av drift- och investeringsbidrag samt avgifter.

De statliga bidragen har på senare år försämrats eller utgått helt och hållet. Det innebär att kommunen måste klara av större delen av sina investeringar med egna eller lånade medel.

Tidigare har också räntorna varit en inkomstkälla för kommunen. I fortsättningen ser det ut att bli tvärtom. I år är utgiftsräntorna för första gången högre än inkomsträntorna. Nästa år beräknas glappet bli sju miljoner och då handlar det om minus.

I den kommunala verksamhetsplanen heter det så här när det gäller räntorna:

— Ränteintäkterna för resten av planperioden kommer sannolikt att minska. Två olika faktorer bidrar till detta. För det första kommer kommunens likviditet att minska en del på grund av stora investeringar och att de delvis måste finansieras genom fonddispositioner. För det andra antas räntan falla. Den inhemska räntenivån är nu mycket hög, högre än i alla jämförbara länder.

Kommunen har just nu 106 miljoner i fonderade medel. De pengarna fördelar sig så här:

• Allmän driftfond	4,8
• Skatteregleringsfond	20,2
• Pensionsfond	36,5
• Allmän investeringsfond	44,7

Ur den allmänna investeringsfonden ska elva miljoner tas för att nästa års investeringar ska klaras av.

Dagisbehov i Kos

Enligt 1985 års budget har socialnämnden 300 platser i familjedaghem. Det verkliga antalet var vid årets början 340. Genom ett samnyttjande av lokaler mellan socialnämnden och skolstyrelsen har nämnden för avsikt att successivt flytta över skolbarnsomsorgen från daghem och familjedaghem till skolans lokaler. Det innebär en reduktion av antalet platser i familjedaghem till 285 nästa år, 260 1988 och 245 1989.

I Koskullskulle behövs ytterligare daghemplatser. Socialnämnden vill därför ha ytterligare en avdelning med 15 platser i det blivande allaktivitetshuset.

Glesbygdsservice

Gällivare har en glesbygdsservice som kostar kommunen 180.000 kronor om året. Även den som bor avsides kan på det sättet räkna med en viss miniminivå när det gäller service. Bidrag till hemsändning utgår exempelvis till den som bor minst fem kilometer från närmaste butik. Bidraget utgår med ett veckobelopp och beslutas för sex månader i taget.

Hemsändningsservicen gäller endast den bofasta befolkningen, som ska utnyttja närmaste butik med dagligvaror och har rätt till hemsändningsbidrag två gånger i veckan. Kunden får själv betala fem kronor per gång. Resten av hemsändningskostnaden står kommunen för.

Fler ungdomar får feriejobb

Den höga arbetslösheten är ett av kommunens allvarigaste problem. Kommunen har därför i sin verksamhetsplan bestämt att sysselsättningen ska prioriteras. Ambitionen att ordna beredskapsarbeten åt ungdomar och handikappade är hög. I verksamhetsplanen upptas 33,6 miljoner kronor per år för beredskapsarbeten.

Kommunen är skyldig att sysselsätta ungdomar i åldern 18—19 år enligt lagen om arbete i ungdomslag. Dessutom ska kommunen ge ungdomar möjlighet att studera för att på så sätt öka deras möjligheter på arbetsmarknaden.

I Gällivare anställs sommarledig skolungdom — de ska ha fyllt 16 år — i tre perioder om tre veckor. De får avtalsenlig lön. Det nuvarande anslaget ger kommunen möjlighet att ge 250 ungdomar feriearbete. Det är en ökning med 50.

Kommunen ger också skolungdom i åldern 13—16 år feriearbete som ska ge praktik och meningsfull sysselsättning. Dessa ungdomar får en praktikantpremie på 75 kronor per dag. I år har 400 ungdomar kunnat sysselsättas och eftersom anslaget nu höjts kan 600 tas emot nästa år.

Kommunen utökar 1985 också antalet ungdomsplatser inom kommunens förvaltningar från 25 till 30.



Sporthallen i Malmberget — som är känd inte minst tack vare handbollslagets framgångar under åren — är i stort behov av upprustning. 1988 ska den upprustningen genomföras och beräknas kosta sex miljoner.

Sporthallen rustas upp för 15 miljoner

På fritidssidan blir investeringarna måttliga de närmaste två åren. Den största satsningen görs på Tallbacka idrottsplats, som får omklädningsbyggnad och parkering nästa år. Kostnaden blir 1,2 miljoner. Totalt investeras 1,4 miljoner i fritidsanläggningar. 1987 höjs summan till 1,7 miljoner. Nästan rubbet går till den nya skytteanläggningen, som blir något år försenad.

1988 kommer nästa stora satsning på fritidssidan. Då ska kommunen bygga och renovera anläggningar för närmare tolv miljoner kronor.

Den verkligt stora satsningen görs på sporthallen, som ska helrenoveras och samtidigt göras helt handikappvänlig. Allt till en kostnad av drygt 15 miljoner. I samband med renoveringen kommer bowlinghallen att flyttas.

1988 kommer också Tallbacka idrottsplats att göras helt färdig. Vad som då återstår är att anlägga banor för friidrott. Inräknat man belysning och parkeringsplats går det jobbet på 1,3 miljoner.

Också simhallen i Malmberget ska få en ansiktslyftning. Projekteringen pågår och arbetena beräknas komma igång 1988. De kommer att kosta närmare en miljon.

Nirra byggs ut

På turismsidan är det i första hand stugbyn i Nirra som ska byggas ut. Det blir dessutom en rejäl utbyggnad för drygt två miljoner. Pengarna ska räcka till elektrifiering, ny servicebyggnad, upprustning av stugorna och en utfartsväg. När det gäller övriga anläggningar är bara mindre belopp avsatta för utbyggnader och förbättringar. En utredning pågår dock när det gäller anläggningen i Killinge. Där behöver både

kök och matsal byggas ut.

Kulturen får drygt fem miljoner nästa år. Målsättningen är att barn- och ungdomskulturen ska prioriteras och att servicen till föreningar och andra myndigheter ska förbättras. I första hand ska personal ställas till förfogande.

Jubiléet växer

Kostnaderna för Malmbergets 100-årsjubileum 1988 har börjat diskuteras. Det evenemanget kommer säkert att kosta mer än de 250.000 som tidigare har nämnts. Det är pengar som bara räcker till ett minijubileum. Nu har planerna utvecklats ordentligt och det betyder förstas jubileet kommer att bli betydligt dyrare. Redan klart är att kostnaden för en projektanställd, som förbereder jubileet under minst halvtannat år, och beredskapsanställning blir omkring 230.000 kronor.

På investeringssidan anslås 130.000 kronor till en upprustning av biblioteket i Malmberget. En heltäckningsmatta måste bytas och dessutom har avgaser och ett dåligt fläktsystem gått hårt åt lokalerna. De är därför i stort behov av målning.

KOMMUNALRÅDET HAR ORDET:

Äldreomsorg och sysselsättning prioriteras i 1986 års budget

Kommunerna påverkas negativt av de åtgärder som regering och riksdag tvingas vidta för att förbättra statens finanser. Under 1985 har riksdagen fattat beslut i ett antal frågor som berör den kommunala ekonomin år 1986. Den kommunala verksamheten kan inte längre öka på ett sätt som var vanligt för några år sedan.

Under kommunernas expansion på 1960- och 1970-talet tilldelades styrelserna och nämnderna medel till sin verksamhet efter de behov som de uppvisade. Nu när ekonomi måste stramas åt måste kommunerna i större omfattning än hittills decentralisera ansvar och befogenheter där syftet är att öka personalens och de politiska organens möjlighet att påverka skeendet.

Ett exempel på detta är den nyligen introducerade rambudgeteringen som just syftar till att öka nämndernas ansvar och befogenhet.

Som målsättning för 1986 års budgetarbete har prioriterats sysselsättningsskapande åtgärder och omsorgen om de äldre. Budgeten innebär en fortsatt expansion inom de prioriterade verksamheterna och i övrigt ett bibehållande av den nuvarande standarden.

Sammanlagt ökar budgetvolymen med 3,0 procent räknat i fasta priser. Driftbudgeten omspänner ca 541 miljoner kronor, brutto medan kapitalbudgeten om-sätter drygt 68 miljoner kronor, brutto. I budgeten in-rättas ett 40-tal nya tjänster. Flertalet av dessa tjänster inrättas inom social omsorg.

Kommunen har under tidigare år kunnat räkna med 50-procentiga statsbidrag till de kommunala investeringarna. 1986 kommer kommunen att endast i begränsad omfattning beviljas statsbidrag till sina investeringar. För finansiering av nettoinvesteringarna om 60,5 miljoner kronor överförs 24 miljoner kronor från driftbudgeten. Ur allmänna investeringsfonden in-språkta 16,3 miljoner kronor. Dessutom upptas lån med 10,2 miljoner kronor. Den omnämnda finansie- ringen av investeringarna medför en ytterligare för- sämring av likviditeten under år 1986.

Sammanfattningsvis får man anse att 1986 års bud- get får betraktas som en stark budget och borgar för att en god samhällsservice kan upprätthållas även i framtiden. Detta har kunnat ske utan någon skatte- höjning. Även om vi har en hög kommunal utdebi- tering kanske det ändå finns anledning att påminna om att kommunen inte höjt sin utdebitering sedan 1978 och förhoppningen är att inte behöva göra det under de närmaste åren heller.

Ulf Sundberg
Ulf Sundberg

"Hakkasbussen" har nu skrotats

Innan året är slut kommer 45.000 passagerare att ha åkt till eller från Gällivare flygplats. Det är en ökning med bara tusentalet personer jämfört med året innan.

— Bara det visar att vi hade slagit huvudet i taket och att det var nödvändigt med både större plan och en utbyggnad, säger Tage Lundquist, flygplatschef. Vi har de senaste åren fyllt planen till 90 procent i genomsnitt och det är förstås en sällsynt fin beläggning.

Gällivare-fältets nya mål är charter

Nu har flygplatsen i Gällivare bättre förutsättningar. Med ett plan som är betydligt rymligare än den gamla "Hakkasbussen" ska passagerarsiffran upp i 60.000 under 1986.

— Och vi har siktet inställt på 100.000 inom en snar framtid, säger Lundquist. Vi får inte full kapacitet förrän till våren.

Det nya planet SAAB Fairchild gjorde en premiärstart i Gällivare som var något halvår försenad. Och det tar ytterligare ett halvår innan trafiken flyter som tänkt är. Först den 6 april levereras det tredje plan som ger önskad tidtabell.

— Då får vi direktförbindelse också med Umeå och en tredje valmöjlighet att åka till Stockholm, säger Lundquist. Med tre plan får vi också en 90-procentig kapacitetshöjning jämfört med idag. Det ska räcka till att börja med.

Skidspår för skridskostil

Låt oss tänka på att motion i lämpliga mängder är friskvård. Tekniska kontorets parksektion har hand om skötsel och underhåll av elbelagda skidspår som är belägna på Mellanområdet, Norra Mosebacke, Koskullskulle samt det ej belagda skidspåret som vi har runt Gällivare vid Abbotjärnsvägen, Vassaraträsket mot Vintervägen.

På försök provar vi under hösten att de två slingorna på Norra Mosebacke endast förses med ett skidspår på vänster sida av den preparerade delen, resterande del sladdas och jämnas för att tillgodose den "fria stilen" (skridskoåkning).

Där dubbla spår anläggs bör skridskoåkning inte förekomma. Håll vänster i skidspåren för att undvika kollisioner.

Hunspår försöker vi hålla öppna på delen Trädgårdsvägen — Välkommaskolan samt på de två slingorna på Norra Mosebacke.

Tekniska kontoret

Nystarten och utbyggnaden av flygfältet fick en pampig invigning den 20 oktober. Landshövding Curt Boström klippte symboliskt av det band som öppnade trappan till den första SF 340-avgången. Talade gjorde också kommunalrådet Ulf Sundberg, Linjeflygs VD Christer Magnusson och Swedairs VD Karl-Erik Strand.

Invigningen var faktiskt på väg att bli ett fiasko. Före premiäravgången hade tolv turer fått inställas på grund av orkanliknande blåst, men den bedarrade och invigningen kunde därför genomföras i ett strålande förvinterväder.

När tidtabellen till våren har fått sitt slutgiltiga utseende ska Gällivare ha fem dagliga dubbelturer med Luleå och en med vardera Skellefteå och Umeå. Dessutom hoppas man på viss charterverksamhet.

— Vi jobbar för att få igång inrikes chartertrafik, säger Tage Lundquist. Att intresse finns visar de kontakter vi haft med turismens företrädare.



Nu kan man köra bil ända fram till Kaitum. Den nya vägen är efterlängtd av både turisterna och renskötarna.

Nu kan du köra bil ända till kapellbron

Nu kan du åka bil ända fram till det vackra Kaitumkapellet. Den nya vägen från Killinge till Kaitum är just klar.

— Ett glädjande faktum, menar Kurt Samuelsson. Vi har jobbat för att få den här vägen i 15 år. Den behövs. Inte minst för renskötelsens skull.

Vägen är 8,5 kilometer lång. Vändplanen har placerats utanför det lilla kapell som en gång byggdes till Dag Hammarskjölds minne. Turisterna kan alltså i fortsättningen enkelt och bekvämt ta sig till denna märkliga gudstjänstlokal.

Det är förstås lika enkelt för alla. En sak som kan innebära vissa risker. Kaitumkapellet står alltid öppet och eftersom det innehåller en del dyrbarheter kan ju också mindre nogräknade personer frestas att göra ett besök. Eller är det överdrivna farhågor? Man vill ju gärna hoppas det.

Men vägen har inte byggts enbart för turisternas skull. Den får naturligtvis också praktisk nytta på annat sätt.

— För Norrkaitums renskötare får den stor betydelse, säger Knut Samuelsson. De kan i fortsättningen slakta sina renar i Kaitum och bygga också som bäst ett slaktgård. Tidigare har de klarat av höstslakten i Nikkaloukta och

det har inneburit massor av extraarbete. Renarna drar ju instinktivt ner mot skogslandet när vintern närmar sig och det har flera gånger hänt att de har fått transporteras från kaitumområdet till slakteriet i Nikkaloukta. Det nya slakteriet får alltså en mycket strategisk placering.

Användning av vägen får också det tiotal familjer som bor i Kaitum liksom de omkring 30 ägarerna till fritidshus.

— Men det är förstås under turist-säsongen vägen kommer att utnyttjas mest, menar Åke Norberg, turistbas i Killinge. Våra gäster vill naturligtvis gärna ta en titt på Kaitumkapellet. Vi

har därför tack vare vägen blivit en attraktion rikare.

Kapellet i Kaitum invigdes 1962. Det byggdes som ett minnesmärke över fjällvännen Dag Hammarskjöld. Initiativtagare var renskötaren och författaren Andreas Labba, som också själv gjorde en grovskiss på kapellet. Han tyckte att det borde se ut som en lappkäta och den idén genomförde den arkitekt som gjorde den slutliga ritningen. Att just Andreas Labba tog initiativet kan enklast förklaras med att han kunde räkna Dag Hammarskjöld som en av sina många vänner. De träffades åtskilliga gånger uti fjällvärlden.

"UPPTINARGÄNGET" har ett helsike i kylan

Kommunens underhållsfolk hade ett litet helsike förra vintern. Den var ju ovanligt sträng och därför fick "upptinargänget" ligga i som aldrig förr. Det finns klara siffror som styrker det påståendet:

— Vi fick i fjol göra 470 utryckningar för att tina upp frusna ledningar, säger Tommy Sjölund på kommunens tekniska avdelning. Året innan klarade vi oss undan med ett 90-tal och det är väl också det normala antalet uppdrag. Men i fjolårsvintern var, som alla säker kommer ihåg, inte normal ur klimatsynpunkt.

Underhållsavdelningen har joutjänst dygnet om. Vintertid kommer larm om frusna ledningar var och varannan dag. Tommy Sjölund:

— För det mesta kan upptinargänget rycka ut direkt, men i fjol blev det då och då köbildning. Och trots att vi utnyttjade våra egna resurser till bristningsgränsen tvingades vi då och då också leja in entreprenörer. Högst en dag ska den som fått stopp i rören behöva vänta. Men är det riktigt körigt kan det förstås ta längre tid. Sådana gånger hjälper vi hyresgäster och villaägare genom att köra ut vatten.

Ett problem för underhållsavdelningen är Gällivare kommuns storlek. Det är ett helt företag att rycka ut när något händer i exempelvis Ritsem eller Nikkaloukta.

Stopp i köldhål

I Nikkaloukta är sedan något år fem av de 17 familjerna inkopplade till det kommunala vatten- och avloppsnätet. Redan första vintern frös ledningarna. Ingen blev överraskad när larmet kom. Nikka är ju ett av landets mest kända köldhål.

— Vi har en mycket stor landsbygd och det ställer förstås till bekymmer ibland, säger Sjölund. Men de långa avstånden stoppar förstås inte vårt servicegång. Vattenstoppet i Nikkaloukta klarade vi av rätt snabbt. Svåraste uppdraget förra vintern hade

vi faktiskt i Gällivare samhälle. Det var när en matarledning frös på Vinbärsvägen och orsakade mycket omfattande skador.

Värmekablar

Till Nikkaloukta blir det förhoppningsvis inga fler resor för "upptinargänget". Där har elslingor kopplats till ledningsrören och det är en finess som ska förhindra frysning.

— Värmekablar blir vanligare och

vanligare, säger Tommy Sjölund. Vi har nu elvärme inkopplad på bland annat Mellanområdet. Värmen styrs automatiskt med hjälp av tidur.

Enligt bestämmelserna ska vattenledningar dras på frostfritt djup och bör alltså inte kunna frysa. De lokala föreskrifterna stadgar dessutom att ledningarna tilläggsisoleras.

— Men olyckan kan ju alltid vara framme och är det dessutom så kallt som förra vintern blir det slitsamt för upptinargänget, säger Tommy Sjölund. Tjälens trängde onormalt djupt ner i marken. Men täta fryslarm får vi förstås varje vinter. Värst är det i februari och i mars när tjälens har nått som djupast.

När det blir stopp i ledningarna ska kommunens underhållsfolk larmas. "Tinargängets" mannar kan sina saker.

— Det gäller exempelvis att använda rätt metod vid rätt tillfälle, påpekar Sjölund. Våra mannar kan sina saker. Vem som helst bör inte prova på att använda elvärme för att tina upp igenproppade rör. Den metoden kan, om det inte är kunnig personal som hanterar utrustningen, orsaka eldsvådor.

Underhållsfolket har som sagt beredskapstjänst dygnet om. På dagtid kan felanmälan göras över kommunens växel och när den är stängd via brandkåren.

TALLBACKA-VILLA får sitt eget skyddsrum

På Tallbacka-området i Malmberget bygger elever från Välkommaskolan -blivande snickare och betongarbetare - en villa om året. Ja, i slutskedet är också elektrikerlinjen inkopplad. För eleverna är det alltså en praktikuppgift. De villor de åstadkommer är eftertraktade. Köparna vet att det är mycket välgjorda hus.

I vinter har eleverna ett mer omfattande uppdrag än vanligt. Det hus de bygger ska nämligen kompletteras med ett skyddsrum.

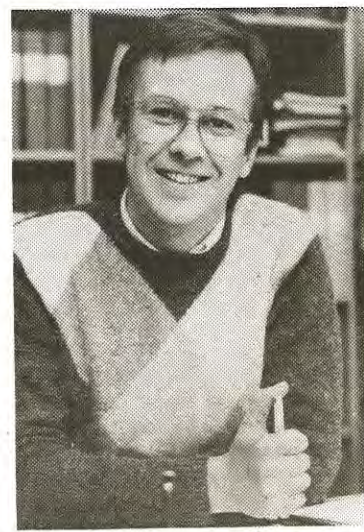
— Skyddsrummet har plats för 60 personer och ska i händelse av krig användas av de villaägare som bor i grannskapet, säger Barry Widman på kommunens tekniska kontroll.

Det är inte särskilt vanligt att småhus förses med skyddsrum. Lågt ovanligt är det att skyddsrum bygg frilliggande. De är normalt inrymda i byggnadernas källarregioner.

— I det här fallet har vi valt att bygga skyddsrummet ovan markplanet, säger Widman. Förhoppningsvis ska det aldrig behöva användas för sitt egentliga ändamål och därför bör det vara utformat så att den familj som flyttar in i villan kan utnyttja det i vardagslag. I fredstid kommer skyddsrummet helt enkelt att fungera som garage, tvättstuga och förråd. Det kommer heller inte att se



BARRY WIDMAN



TOMMY SJÖLUND

Killinge lockar turister utan marknadsföring

Från Skaulo till Killinge är det dryga fyra mil. Dryga fyra mil grusväg. Den dammar något alldeles förskräckligt.

— Dessutom är det egentligen slöseri med tid att åka bil hit. Vi såg helst att turisterna tog tåget till Fjällåsen. Dit är det bara några kilometer och vi skulle kunna hämta dem lätt och smidigt. Felet är bara att det inte går några tåg som passar mellan Gällivare och Fjällåsen.

Säger så gör Åke Norberg, som basar för turistanläggningen i Killinge. Den lockar massor med folk trots nästan obefintlig reklam. Som mest räknade Åke Norberg i 72 gäster en och samma dag i somras.

— Vi ligger medvetet lågt när det gäller marknadsföring, säger han. Anledningen är att vi är tämligen trångbudda. Under högsäsong är det svårt att ta emot fler än som kommer genom det samarbete vi har med i första hand Dundret, turistbyrån och Nex Hotel. Det är i första hand köket och matsalen som är alldeles för underdimensionerade. Vi hoppas kunna göra en utbyggnad med kommunens hjälp.

Den hjälpen kan nog Åke Norberg och hans medarbetare räkna med. Det lät i alla fall så när kommunens samordningsgrupp för turism besökte Killinge en svinkall oktoberdag. Ja, det var inte bara kallt. Det blåste dessutom halv orkan.

— Vi kanske måste inställa forsfärden, konstaterade Åke Norberg.

— Tack för det, sa Ulf Sundberg, kommunalrådet, och såg lättad ut. Man förstod honom. Att åka omkring i gummibåt i en islagd älv och dessutom i full storm kan knappast vara något nöje.

500 åkte båt

Gummibåtarna är annars Killinges lockmedel numro ett i kampen om turisterna. De allt populärare flytetygen går i skytteltrafik på Kaitumälven från islossningen till sena hösten. Den sommar som gick räknades 500 passagerare in enbart i Killinge. De fick åka en älvsträcka som bland annat rymmer två forsar som kanotisterna klassat som "femmor". Svårare kan det inte bli.

— Men med gummibåt klarar man gladeligen också dessa båda forsar konstaterade Åke Norberg. Visserligen hamnade sex passagerare i vattnet under sommaren, men det berodde i samtliga fall på rent slarv.

Ideellt arbete

Den gamla skolan är basen för turistverksamheten i Killinge. I den finns matsal, kök, självhushåll och logiavdelning. Bastu och ytterligare några gäststrum har ordnats i ett annex på gården. Anläggningen har dessutom tillgång till fyra gamla skolkåtor och två mindre byggnader med fyra lägenheter på annat håll i by.

Verksamheten i Killinge drivs i stort sett på idella grunder. De som jobbar i anläggningen har hittills fått göra det utan lön.

— De pengar vi har fått in har investerats i gummibåtar, säger Åke

Norberg, de kostar stora pengar. För båt och utrustning får vi betala omkring 25.000 kronor. Och ska vi utrusta en båt får veckoturer måste vi lägga på ytterligare 20.000. Med sådana investeringar blir det inga slantar över till vare sig löner eller utbyggnader.

Inget nybygge?

Killinge-entusiasternas hopp står alltså till kommunen, som också fått ta del av ett utbyggnadsförslag. I det förslaget ingår en helt ny huvudbyggnad som ett alternativ.

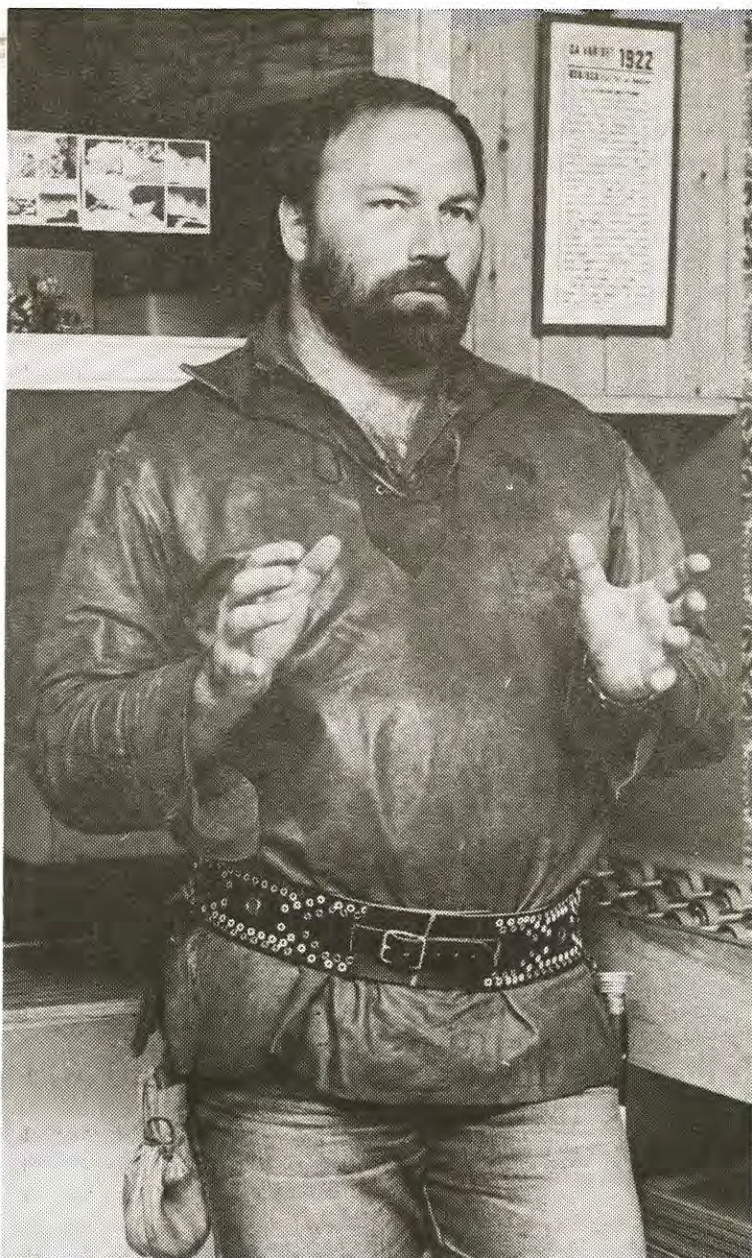
— Att bygga blir nog tyvärr för dyrt, tror Ulf Sundberg och när han gör det ser Åke Norberg inte särskilt överraskad ut. Ja, inte ens besviknen. Han presenterar också direkt en egen idé:

— Det räcker nog med att vi bygger ut den nuvarande matsalen och utvidgar köket, säger han. Får vi hjälp med den förbättringen är vi fullt nöjda. Som det är nu trampar vi nästan på varandra i köket. Och i matsalen rymmer bara 23 personer samtidigt.

Trots det primitiva köket får Killinge-anläggningen idel rosor för sin mat.

— Folk kommer faktiskt åkande långa vägar bara för att äta, säger Norberg. Annars har vi ju också en fantastisk natur att visa upp. Det tycker inte minst våra utländska turister. Vi har haft gäster som bokat in för en vecka, men som har stannat i tre. Mest imponerad är de tydligen av att kunna vandra omkring i natur utan att behöva trängas med andra människor. På turister från Österrike och Schweiz imponerar naturligtvis inte våra fjäll ett skvatt. Det gör däremot ödemarken.

Ja, att det serveras en fantastisk mat i Killinges lilla matsal är också kommunens turistansvariga beredda att skriva under på. Renkött står alltid på matsedeln och den här dagen handlade det om den delikatess som brukar kallas suovast. Bättre än i Killinge kan den inte tillagas.



Åke Norberg håller i verksamheten i Killinge. Han anser att en utbyggnad är nödvändig och kommunens folk såde inte emot honom när de besökte anläggningen i september. Vid gummibåten ses från vänster Bernhard Winsa, Harry Brännström, Antero Ijäs, Ulf Sundberg, Björn Persson och Lars Isradsson.



Gällivare tog priset

Bilden till vänster visar det fina pris som Gällivare fick som årets friskvårskommun. Det delades ut i samband med Lidingöloppet den 6 oktober. Priset har sedan dess visats upp i Domus skyltfönster och i samband med olika aktiviteter. Så småningom ska det få en permanent plats i kommunalhusets foajé.

Det var en manstark delegation — ja, två damer ingick också i skaran — som åkte till Stockholm för att hämta priset. Man passade nämligen på att också göra reklam för kommunen. I bagaget fanns

därför broschyrer och reklammontrar och dessutom fick konstnären Svante Oskarsson visa hur man gör en träfigur med motorsåg och Bosse Lindberg hur man vaskar guld.

— Det var en satsning som mäktes eftersom Lidingöloppet samlade 22.000 deltagare, säger Björn Persson. Med priset följde också 15.000 kronor i kontanter. De pengarna får MAIF:s ungdomsfotboll och GSK:s friidrott dela på. Ulf Lundberg och Per Larsson tog emot checkerna.

25 procent fler turister

Liksom de flesta norrbottenskommuner kan Gällivare redovisa ett mycket fint turistår. Besökarna har ökat med hela 25 procent.

— Och en stor del av den ökningen har vi nog fått till skänks, menar Tommy Isaksson, tillförordnad turistchef. Nordkalottvägen har naturligtvis en rejäl andel i uppsvinget. Liksom den fortsatta satsningen på Inlandsbanan. Den vill ju de flesta åka till dess den tar slut och då hamnar de automatiskt i Gällivare.

Den stora tillströmningen har gjort att den kommunala serviceapparaten har ställts på rätt svåra prov. Campingplatsen har exempelvis visat sig vara alldeles för liten.

— Den är gjord för att kunna ta emot 150 ekipage, men vi har ibland tvingats släppa in 200 och ändå fått sätta upp en stoppskylt framåt kvällen, säger Isaksson. Det visar att Gällivare inte bara är en genomfartsort. Folk stannar också upp här.



I Gällivare försöker man verkligen se till att turisterna ska trivas. Arrangemangen är många, inte minst sommartid. Tommy Isaksson:

— Vi har ju ett omfattande utflyktsprogram. Dundrets turer har varit mycket populära liksom den gruvtur vi i somras ordnade på försök. Den kom-

mer vi därför att fortsätta med. Gruvorna känner folk till när de kommer hit och därför ska vi naturligtvis också visa upp dem.

Centrum och huvudlederna snöröjs först

Det är vinter och snösvängen är i full gång. Här kan du ta del av de regler som tekniska kontoret tillämpar när det gäller snöröjning och bortkörning av snö.

Plogning:

Plogbilar och snöröjningsmaskiner kallas normalt ut 03.00 vid ett snödjup av 8 cm torr snö eller 5 cm blöt snö.

Varje fordon har ett snöröjningsområde som tar ca 8-9 timmar att klara av. Centrala delar av samhället och viktiga trafikleder snöröjs först och därefter övriga områden.

Snöbortkörning:

Snöbortkörning sker vid behov kontinuerligt, från centrum, p-platser mm. I övrigt gäller att snö, endast där det kan anses som absolut nödvändigt, kommer att forslas bort, t.ex. när gatubreddens understiger 4,5 m och för siktröjning i vägvägar.

Infarter:

Infarter till villafastigheter öppnas ej i samband med snöröjning.

Vid isrivning och nedhyvling av gatunivån med vägghyvlar rensar kommunen infarter som blockerats.

Tröttoarer:

Vissa trottoarer i framförallt centrumområdena snöröjs av kommunen, övriga trottoarer snöröjs ej.

Gångvägar:

Endast vissa viktiga gångvägar inom tätorterna snöröjs.

Skador:

Skador som orsakats av snöröjningsfordon bör skriftligen anmälas till Tekniska kontoret, Box 47, 972 00 Gällivare.

Snöupplag:

Det är inte tillåtet att anordna privata snöupplag på allmän mark såsom i gatukorsningar, trottoarer, parker mm. Tänk också på att ej åsamka olägenheter för dina grannar i samband med snöhanteringen.

Tekniska kontoret

RYTTAR-STOPP

Ryttare (hästägare) — tänk på att det är förbjudet att färdas på gång- och cykelvägar som är skyltade för detta ändamål.

Vi får en hel del telefonsamtal om detta, av människor som är rädda för hästar. Respektera alltså förbudet!

Tekniska kontoret

FORSKNING FÖR ALLA

Släktforskning är sökandet efter en svunnen tid. Men i stället för historieböckernas väg tar vi en annan väg — vägen via den enskilda människan. Våra egna förfäder blir utgångspunkten när vi går på upptäcktsfärd i det förgångna.

Att börja släktforska innebär inte att man genast går till pastorsexpeditionen eller biblioteket för att börja läsa kyrkoböckerna. Fråga först dina släktingar om vad de vet. Vad de har att berätta kan man nästan aldrig hitta i något arkiv. Gå igenom barylådor, vinder — där kanske det finns fotografier — brev, dagböcker och annat.

Anteckna allt du får veta — det är lätt att glömma eller blanda ihop saker man hört eller läst.

När släktingarna och byråldorna har sagt sitt är det dags att börja använda kyrkoböcker och andra gamla handlingar.

Arbeta metodiskt

Biblioteket har böcker om hur man går till väga när man släktsöker. Ibland anordnar något studieförbund studiecirkel i släktforskning.

Om man läser en bok eller deltar i en studiecirkel slipper man göra onödiga nybörjarfel. Man lär sig vilka arkivhandlingar som finns och hur man arbetar metodiskt.

Allt på mikrofilm

Det är inte nödvändigt att bo i närheten av ett arkiv för att kunna släktsöka. Nästan alla arkivhandlingar som släktsökaren behöver har fotograferats av och finns tillgängliga på mikrofilm eller mikrokort, som kan beställas genom folkbiblioteket. Läsapparater för det mikrofilmade materialet finns på biblioteket i Gällivare och Malmberget.

En nyhet för i år är att mikrofilmade kyrkoarkivalier (mikrokort) för hela Norrbottens län finns på biblioteket i Malmberget och för Gällivare kommun på biblioteket i Gällivare.

Tidigare har materialet lånats in från länsbiblioteket i Luleå, vilket för många har betytt långa väntetider. Mikrofilmerna för övriga län i landet lånas som förut från de olika länsbiblioteken.

Registren till de nya mikrokorten är också mycket utförligare än tidigare, vilket underlättar sökandet betydligt.

På biblioteket får du veta mer om släktforskning.

Välkommen med dina frågor!

*

Hjälp med snöröjning

Socialnämnden kan bevilja pensionärer som bor i egen fastighet hjälp med snöröjning. Det sker efter särskild behovsprövning i varje enskilt fall. Den som beviljas hjälp får betala den avgiften som bestäms av kommunen.

Du som anser att du har behov av denna service kan ta kontakt med socialbyråns hemtjänstsektion.

Jag vill låna böcker på biblioteket men jag har så svårt att gå så jag kan inte ta mig dit.

Det är så tråkigt nu när jag inte ser att läsa längre.

BOKEN KOMMER

Känner du igen dig själv (eller någon vän eller anhörig) i ovanstående pratbubblor?

Då är BOKEN KOMMER något för dig.

Det här är BOKEN KOMMER: Bibliotekspersonalen gör i ordning ett bokpaket efter dina önskemål. Din samarit, en anhörig eller någon från biblioteket ser till att du får hem böckerna. Om du inte kan läsa "vanliga" böcker så lånar du i stället talböcker, dvs böcker inlästa på kassettband.

Ring biblioteket eller be någon annan göra det — huvudsaken är att du låter det bli av.

Bor du i tätorterna ringer du till biblioteket i Gällivare eller Malmberget. Bor du på landsbygden ringer du till bokbusspersonalen, säkrast måndagar. Alla nås genom kommunens växel: 0970-18 000.

RING!

ALMANACKAN

DECEMBER

6	Musikcafé, Anders Linder	Gällivare
8	Julmarknad	Hakkas
8-9	Draghundstävlingar	Torpet
15	Bingo	Ullatti
18	Isshow	Malmberget
21	Distriktstävling, skidor	Kaptensgården
21	Handboll, MAIF—Skellefteå	Malmberget
22	Hästtävling, Julhoppning	Ridhuset
28	Bingo	Ullatti

JANUARI

1	Hästtävling, Nyårsskumpet	Ridhuset
5	Julfest	Ullatti
11-12	Slalom o storslalom, nat.tävl.	Dundret
19	Handboll, DM-slutspel, juniorer	Malmberget
21	Musikkafé Rytms and Blues	Malmb. FH
22	Handboll MAIF—Kiruna	Malmberget
25-26	Slalom o storslalom, Final Salomonserien	Dundret
26	Handboll MAIF—Strömnäs, dam	Malmberget

FEBRUARI

8-9	Slalom o storslalom, DM sen. o jun.	Dundret
9	Handboll, MAIF—Öjebyn	Malmberget
22-23	Dressyrstävling	Ridhuset
23	Hakkasstaffetten	Hakkas
23	Handboll, MAIF—Boden	Malmberget
31	Hakkasloppet, int.tävling	Hakkas

MARS

	Barnens Vasalopp	GSK
1-2	Lilla VM	Malmberget
8	24-timmars, skidor	GSK
8	Handboll, MAIF—Östersund	Malmberget
8	Skidtävling	Nattavaara
9	Motionstävling, Trekantsloppet	Ullatti
15-16	Slalom o storslalom, Baronessan Cup	Dundret

Fullmäktigesammanträden:
16 december och 24 februari

Disco och revy lockar 1000 till Lucia-vakan

Fira Lucia drogfritt! Det är parollen i Gällivare—Malmberget och det är dessutom en paroll som gått hem. En tredjedel av skolungdomarna från sjuan och uppåt kommer också i år att samlas i Malmbergets Folkets Hus. Det betyder en publik på 900—1.000 pojkar och flickor. Fritidsnämnden håller i trädnarna och eleverna själva hjälper till. Välkommaskolans elever kommer exempelvis att spela upp en revy.

Det kommunala luciafirandet börjar ha tradition i Gällivare. Idrottsledaren och sporthallschefen Enar Olofsson kläckte idén 1978.

— Han tyckte att vi borde göra något för att få stopp på den vildvuxna floran av privata luciavakor. Enar pratade med fritidsgårdarna, som tillsammans med lärare och elever bestämde sig för att på försök anordna drogfria luciafester.

Det säger Tommy Isaksson på fritidskontoret. Han kan också berätta att första årets arrangemang var fördelat på flera platser:

— Man höll till i fritidsgårdarna, i badhuset och i skolan. I Sjöparksskolan anordnades exempelvis en femkamp mellan elever, lärare och politiker. Kvällen blev mycket lyckad. Vi fick till och med en eloge från polisen.

Fritidsförvaltningen kopplade vid premiären in även föräldrarna. Tommy Isaksson igen:

— Vi skickade helt enkelt ett brev till föräldrarna. På sätt och vis var det väl ett något provocerande brev. Vi uppmanade helt enkelt föräldrarna att bry sig om sina barn och vara med på luciafesterna. Många kom också och det tyckte vi förstas var trevligt. Det tyckte nog också ungdomarna själva.

*

VÄRENS LOVDAGAR

Skolornas vårtermin börjar 7 januari och slutar 6 juni. På självaste nationaldagen således. Vårterminen har ett dussintal lovdagar. Sportlov är det 3-7 mars och 1-4 april stundar påsklov. 2 och 9 maj är också lovdagar medan 20 maj är avsatt som studiedag.

Det första försöket blev alltså lyckat och att det skulle bli en fortsättning var därför självklart. Vid det här laget är det kommunala arrangemanget i Malmbergets Folkets Hus en tradition. En tradition som 1.000-talet ungdomar ställer upp på.

— Alla kommer inte, men vi har nog ändå fått bukt med den gamla tidens många gånger rätt våta luciavakor, säger Tommy Isaksson. Vi har numera

ett lugnt och värdigt luciafirande i våra samhällen och det var ju också målsättningen när vi drog igång verksamheten.

Och vad är det då som lockar ungdomarna till Folkets Hus? Ja, där bjuds förstås på discho. Men ett lika stort dragplåster är nog den revy som Välkommaskolans elever spelar upp. I den revyn skämtar de både med sig själva och med sina lärare.

VI UPPMÄRKSAMMAR HUSHÄLLEN

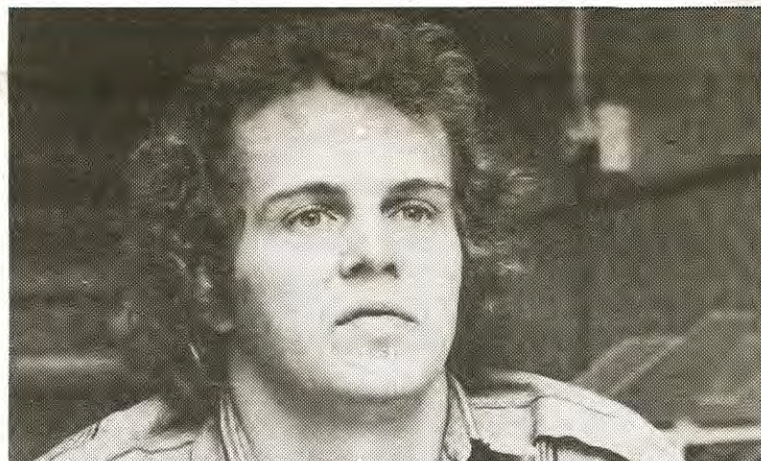
Vi har i år gjort ett handlingsprogram. Konsumentnämnden har som allmän målsättning att försöka öka konsumentinflyandet, att stödja och förbättra konsumenternas ställning på marknaden och att hjälpa konsumenterna att på bästa sätt utnyttja sina resurser.

Vi ser fram emot att följa upp handlingsprogrammet under 1986.

Några av våra arbetsområden:

18-åringar. När man är 18 år blir man myndig, får skriva avtal, sätta sig i skuld, ta körkort med mera. Då har man stora planer. Också 1986 års 18-åringar ska få ett informationspaket: Om vad det kostar att bo hemma/bo i egen lägenhet, om vad man skall tänka på innan man köper begagnad bil, om köp på kredit, om rättigheter och skyldigheter som konsument.

Konsumentombud på arbetsplatser. Det känns säkert lättare att prata med en arbetskamrat än en myndighet om man har problem eller vill få råd som konsument. Ett konsumentombud får en liten utbildning om vad som gäller på olika områden och kan ge information eller ta kontakt med kommunens konsumentverksamhet för vidare hjälp. Vi ser fram emot ett samarbete, i första hand med LO-kollektivets fackklubbar, i en försiktig försöksverksamhet med konsumentombud på arbetsplatser.



Med arrangemanget i Malmbergets Folkets Hus har luciafirandet blivit både lugnare och värdigare, menar Tommy Isaksson på fritidskontoret.

Final för musikprojektet

Luciafirandet i Malmbergets Folkets Hus bjuder inte bara på disco och revy. Deltagarna i det kommunala musikprojektet ska också konserterna. Det blir dessutom deras finalkonsert.

Projektet har pågått i snart ett år. Det kom till när kommunen fick 100.000 statliga miljoner till en satsning på fritidsgårdarna. Egentligen hade kommunen hoppats på

ett betydligt större belopp och fick därför planera om och göra en punktsats. Pengarna satsades på ett musikprojekt som samlade så många ungdomar att de fick delas upp i tre grupper.

Ungdomarna har under året inte bara övat utan också spelat på fritidsgårdarna, gett konserter och spelat in en videokassett, som nu kommer att säljas till intresserade.