

# Gällivare

Information från Gällivare kommun

Nr 4 1982, Årg 13

## KOMMUNBLAD



Nyvalda kommunfullmäktige "omsatte" nära 600 miljoner vid första sammanträdet. Då klubbades 1983 års budget, som anger hur pengarna skall användas.

### Budget 1983:

## Pengar ur investeringsfonden räddar servicen i Gällivare

Under 1983 tvingas Gällivare kommun ta 13,1 miljoner kronor ur investeringsfonden för att kommunens budget skall gå jämnt upp. Bakgrunden är sysselsättningskrisen som har medfört att skatteintäkterna inte längre ökar lika snabbt som kostnaderna sti-

ger. Inför nästa år har kommunfullmäktige valt att bibehålla servicen och i vissa fall förbättra den inom bl a sysselsättningen, äldreomsorgen och alkoholpolitiska insatser. Läs om 1983 års budget på

Sidan 2 och Mittuppslaget

### Gällivare och framtiden — artikelserie i kommunbladet

## Ungdomar skriver om sin egen framtid

*"Jag sitter här i karé och tänker på Gällivare. Hur ska det bli? Ja, det får vi si."*

Den här dikten var ett av bidragen vi fick när kommunbladet bad skolelever att ge sin syn på ämnet "Gällivare och framtiden". Det kom många uppsatser, teckningar och dikter på temat. En skolklass gjorde en hel utställning. Läs om vilka tankar och åsikter, känslor, farhågor och förhoppningar som ungdomarna har när det gäller kommunens framtid på

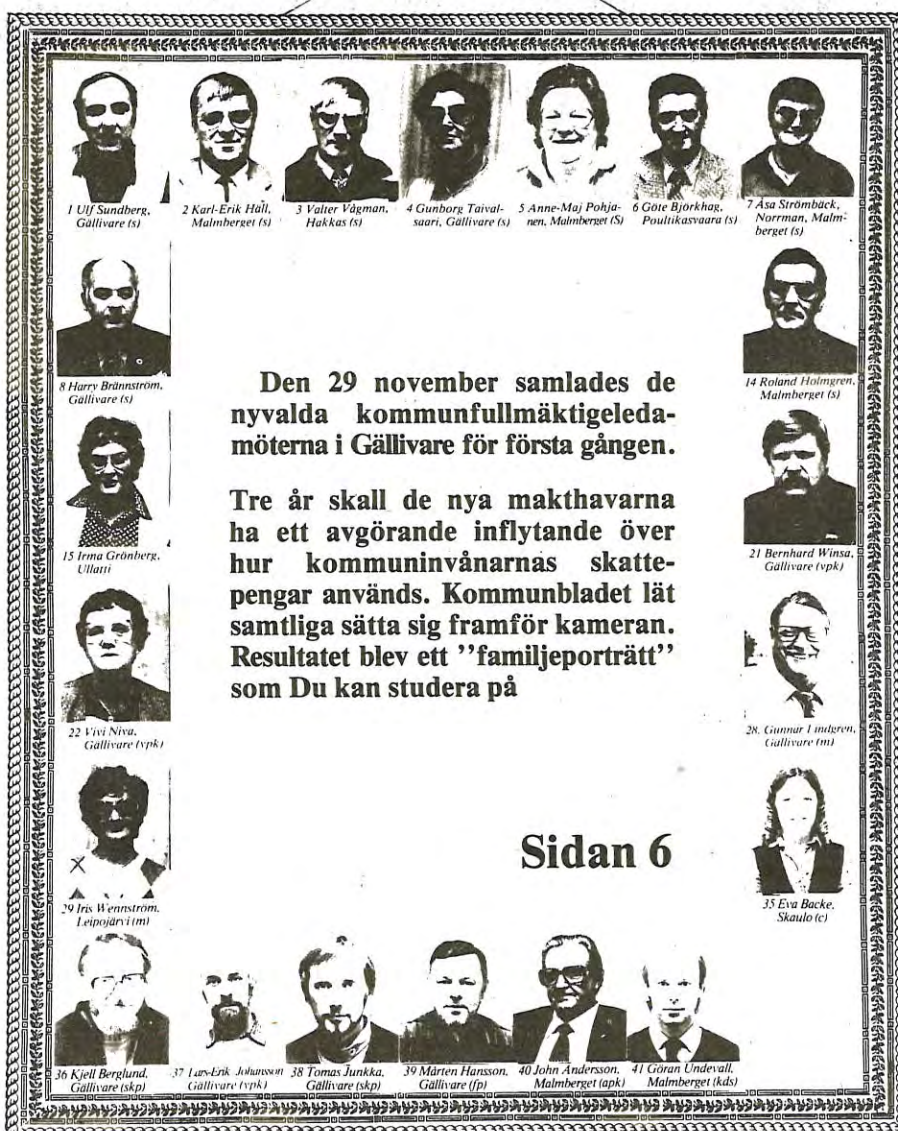
Sidorna 2 och 3



## Gällivare "såldes" på teknisk mässa

Sidan 7

## Familjen med makt över Gällivare



Den 29 november samlades de nyvalda kommunfullmäktigeledamöterna i Gällivare för första gången.

Tre år skall de nya makthavarna ha ett avgörande inflytande över hur kommuninvånarnas skattepengar används. Kommunbladet lät samtliga sätta sig framför kameran. Resultatet blev ett "familjeporträtt" som Du kan studera på

Sidan 6

Testa Dina kunskaper om Gällivare kommun

Tävla och vinn en hembygdsbok i **KOMMUNFRÅGAN**

Sid 7

## Ulf Sundberg har ordet:

— Nu börjar vi ta av fonderna, snart kan ekonomin bli sämre

Det här numret av kommunbladet domineras av budget 1983. Det kärva samhällsekonomiska läget ställer krav på en viss restriktiv hållning när det gäller nya utgifter.

Kommunens inkomster kommer att utvecklas i långsammare takt. Orsaken till detta är bl a att skatteunderlaget minskar, antalet kommuninnevägnare minskar, en fortsatt dålig arbetsmarknad och LKAB:s avskedanden ökar en tidigare hög arbetslöshet. Hur påverkar nu det kärva läget kommunens budget för 1983?

Driftbudgeten omspänner drygt 494 miljoner. Kapitalbudgeten omspänner drygt 98 miljoner. Prioriterade områden är sysselsättningen och social omsorg (äldre, handikappade och alkoholpolitiska insatser).

Vidare innehåller budgeten 42,7 nya tjänster fördelade på 37,2 inom social omsorg, 5,0 inom skolan och 0,5 inom kommunkontoret. Dessutom skapar investeringarna i kapitalbudgeten dagsverken motsvarande 150 årsanställda.



— Fortsätter utvecklingen med att kommunens inkomster utvecklas i så här långsam takt kommer de fonderade medlen ganska snabbt att vara förbrukade. Om några år kan kommunens goda ekonomi vara avsevärt sämre, skriver kommunstyrelsens ordförande Ulf Sundberg.

### Bibehållen standard

Sammantaget innebär budgeten en volymökning på 2,3%. Budgeten innebär en fortsatt expansion inom de prioriterade områdena och i övrigt ett bibehållande av nuvarande standard.

Sammanfattningsvis: 1983 års budget får betraktas som en offensiv budget och borgar för att en god samhällsservice

kan upprätthållas även i framtiden. Detta har kunnat ske utan någon skattehöjning men genom att vi använt oss av fonderade medel.

### Snabbt förbrukade

Fortsätter utvecklingen med att kommunens inkomster utvecklas i samma långsamma takt som under 1983 kommer de fonderade medlen ganska snabbt att vara förbrukade, vilket innebär att inom några år kan kommunens goda ekonomi vara avsevärt försämrad.

Men problem är till för att övervinnas och med gemensamma krafter skall vi verka för att Gällivare kommun även i framtiden skall vara en kommun som kan erbjuda kommuninnevägnarna en god samhällsservice. Det finns en framtid i Gällivare kommun.

*Ulf Sundberg*  
Ulf Sundberg

# Ett ögonblick, konsumenten!

## Konsumentnämnden visar utställning om hemolyckor

Under tiden 8-18 december visar Konsumentnämnden en utställning om hemolyckor och barnsäkerhet på Folkbiblioteket i Malmberget. Utställningen informerar om vilka olycksrisker som det finns anledning att se upp med och vilken utrustning man kan skaffa sig för att förhindra olyckor.

Här är några fakta:

• Varje år råkar 600.000 människor i Sverige ut för olyckor i hemmet.

• Ca 300.000 barn skadas så svårt att de måste föras till sjukhus.

• Barnolycksfallen kostar årligen ca en miljard kronor.  
• Mer än 2.000 människor

dödas varje år i vårt land genom olyckor i hemmen och på fritiden. Det är tre gånger fler än de som dödas i trafiken och 10 gånger fler än de som omkommer i arbetslivet.

• Mycket stora summor läggs ner för att minska olycksfallsriskerna i yrkeslivet, men för att minska riskerna i hemmen satsas inte särskilt mycket pengar.

• Flera hundra personer brännskadas varje år, varav en tredjedel är barn under 7 år. De flesta brännskadeolyckorna inträffar i köket.

• De värsta olycksorsakerna finns i barnens fysiska miljö, som är gjord av vuxna för barn.



Läs om budgeten på mittuppslaget!



## Gällivare och framtiden

— artikelserie i kommunbladet

Artikelserien "Gällivare och framtiden" ägnar vi stort utrymme åt i det här numret av Kommunbladet. Den här gången släpper vi loss de unga i Gällivare-Malmberget. Kommunbladet har bitt elever på tre skolor att beskriva sina tankar och åsikter, känslor, farhågor och förhoppningar inför framtiden.

Vi fick många svar i form av upp-

satser, dikter och teckningar. En klass på Tallbackaskolan gjorde en egen utställning på temat "Gällivare och framtiden". En del av bidragen publiceras här. Tidigare har förre industriministern Nils G Åsling, LKAB:s chef i Malmberget Jan-Eric Bergmark och Gruvfyrans ordförande Gunnar Lundgren gett sin syn på framtiden.

Två som slutat nian:

**"Kusligt att tänka sig en helt öde kommun.."**

Vad är egentligen Gällivare kommun? En liten kommun i Norrbottens län med 26.625 invånare bestående av församlingarna Malmberget (12.151 inv.), Gällivare (11.264), Hakkas (2.116) och Nilivaara (1.094). Man hör inte så ofta talas om Gällivare, annat än om dess stora arbetslöshet. Många ungdomar går arbetslösa, trots sin utbildning.

En del har gått flera år i skola helt i onödan. Men en del flyttar ju neråt, där det finns större chanser att få jobb. Och fast arbetslösheten bara ökar så lägger dom ändå ner fler och fler företag, som t ex den stora permitteringen från

LKAB.

Malmbrytningen är ju nästan det enda vi har här uppe. Lägg hela gruvan ner så måste ju nästan alla flytta. Och på dom flesta arbetsplatser är det ju så att dom med flera års erfarenhet totalt utklassar ungdomarna.

### Öde kommun?

Det är nästan kusligt att tänka sig hur Gällivare kommun kommer att se ut om några år. En öde kommun? Arbetslösheten är väl också en del av orsaken till att det finns fler psykiskt störda i Norrbotten än på andra håll i Sverige.

En sak är säker, i Gällivare

kommun finns ingen framtid för våra kommande generationer. Tänk också på alla dom som jobbar inom kommunen. Vad ska dom göra när det inte finns nåt folk kvar? Vem ska dom jobba för?

### Renskötsel

Man borde bygga fler industrier så att fler kunde få jobb, bygga fler vägar och hus runt industriområdena, öppna fler butiker osv. Då skulle folk kanske kunna stanna kvar. Om inte annat får man väl börja med renskötsel igen.

Agneta Eriksson,  
Lillemor Larsson



Lillemor Larsson och Agneta Eriksson gick ut nian i våras. De är pessimistiska inför framtiden: — I Gällivare kommun finns ingen framtid för våra kommande generationer, skriver de.

# Gällivare

KOMMUNBLAD

Ansvarig utgivare: Steve Ralsberg  
Produktion: Malmfältens Reportagebyrå  
Tryck: Gällivare Tryck/  
Malmfältens Grafiska AB

**BILDER**  
införda i Gällivare kommunblad kan  
beställas på tel 0970-156 80.

# Gällivare och framtiden

— artikelserie i kommunbladet

— Vi tror inte att det finns arbete åt oss ungdomar. Malmberget kommer att bli ett enda stort gruvhål, tror signaturerna H.Ö och R-M.P.

## ”Måste vi flytta från ett stort gruvhål?”

Vi tror inte att det finns arbete åt oss ungdomar. Vi blir väl tvungna att flytta söderut, dit vi inte vill flytta, på grund av arbetslösheten i Norrbotten. Malmberget kommer att bli ett enda stort gruvhål.

Vi trivs i detta samhälle så länge det finns någonting att göra, t ex gå i skola och få arbete sedan. Vi hoppas på att det kommer fler arbeten till Norrbotten. Man kan väl inte skola om sig hela sitt liv.

TÄNK PÅ OSS UNGDOMAR!!!

H Ö och R-M P

## ”Inga jobb på LKAB

Vi är två killar på Gunilla-skolan i Malmberget och vi går i årskurs 9. Vi tror inte att framtiden i Gällivare är så bra. LKAB håller ju på att gå i konkurs, så där finns nog inga jobb i framtiden. Om det skulle finnas någon framtid i Gällivare måste det finnas ett stort företag där det finns plats för flera hundra jobbare.

Pengarna som LKAB måste ha för att klara sig skulle man kunna satsa till andra företag i Gällivare. LKAB klarar aldrig upp sin kris nu, så dom kommer att gå i konkurs förr eller senare.

Framtiden för ungdomar som kommer ut från skolan är att de inte har någonstans att ta vägen, om de inte flyttar söderut. Där finns det fler möjligheter att få jobb än här uppe. Om man mot förmodan bor kvar här uppe är chanserna att få ett bra jobb mycket små. Det finns ju sämre betalda jobb, men ungdomar vill ej ha sådana jobb.

### TILLKÄNNAGIVANDEN

Beslut och meddelanden

#### Konkurser

#### KONKURSBESLUT



• Den här annonsen väntar ”Två tonåringar” på.

Finns det någon framtid överhuvudtaget för ungdomen?  
Två tonåringar



Sju tjejer på Välkommaskolans gymnasium - fr v Agneta Olausson, Kristine Renlund, Veronica Nordmark, Ulrika Haapaniemi, Agneta Nilsson, Catharina Wettainen och Margareta Nilsson - visar upp sitt arbete, en dikt om ungdomens svåra val mellan arbetslöshet, AMU-kurser och flyttning söderut.

## Sju tjejer skrev en dikt om ungdomens dilemma

Går ut 9:an, vad händer sen?

Jo, vi börjar i skolan igen

för annars går vi utan någonting att göra,  
”arbetskygg ungdom” är det enda vi får höra

— Här kan Du inte sitta mera!

— Gå nu ut och praktisera!

Billig arbetskraft företagen behöver,  
jobba nu på, så händerna blöder  
eller varför inte gå på AMU-kursen liten?

Du kommer ändå inte ut ur skiten,  
om Du förstås ej söderut vill flytta,  
där kan Du säkert göra lite nytta.  
Slakten säger: ”Stanna kvar!  
om Du något hjärta har”.

Arbetsförmedlingen säger: ”Flytta kära Du”,  
men jag vill inte, inte nu!

Här vill jag bo, här vill jag vara  
och inte söderut med strömmen fara.

En vacker dag LKAB rasar,  
jag för den dagen verkligen fasar:  
Vad blir kvar av Malmfälten då?  
En pensionär, eller möjligen två?

Vi skall vara glada, framtiden framför oss  
ligger  
men det enda vi gör är ett arbete tigger...

Kristine, Agneta N., Agneta O., Catharina, Veronica, Ulrika, Margareta.

## Blir framtiden en datavärld?

Just nu går det omkring tusentals ungdomar här uppe i Gällivare, Malmberget, Koskullskulle och undrar hur det blir i framtiden. Blir det en atomvärld, en datavärld eller ingen värld alls?

Jag själv förväntar mig en datavärld. Den världen är den mest farligaste världen för jorden. Jag hoppas att det tar

flera tusen år tills den kommer, om den kommer.

Här i Gällivare-Malmberget blir det nog hundra procent säkert en förändring, vad vet jag. Politikerna förhandlar om allt möjligt. ”Man borde

sätta stopp för den nya datoriseringen”, säger man i en del partier. I andra säger man ”Fortsätt!”. Detta är hemskt, så skär ner det mesta av all atom och data, så blir det bättre. En kort dikt:

Krig det enda man tänker på  
och man väntar sig att jorden  
kan splittras i framtiden.  
Många dör tillräckligt mycket redan.

A-H N, klass 6 B



Klass 6 B på Tallbackaskolan gjorde en egen utställning med uppsatser, teckningar och dikter om ”Gällivare och framtiden”.

## Australien nästa?

”Om LKAB går i konkurs så flyttar alla. Några åker till Australien. Några far till byar och städer som t ex Stockholm, Göteborg. Nya samhällen föds upp.”

”Jag undrar ifall Stockholmsmarna ska få stanna kvar i Sverige, och vi norrbottningar ska få flytta utomlands. Jag tycker Stockholmsmarna kan flytta. Dom har mera chans till utbildning, för dom har universitet osv.”

En Malmbergsbo

## ”Varenda familj borde hjälpa till...”

Vi tror att det inte kommer att finnas kvar några jobb när vi 11-12-åringar blir i 15-17-års åldern. Vi vill ju inte flytta från Gällivare kommun. Det borde ordnas fler jobb till Gällivare och Norrbotten. Det är ju störst arbetslöshet i Norrbotten av hela Sverige, men ändå så ordnas det inte så mycket jobb till Norrbotten.

Varenda familj kunde ju egentligen hjälpa till, t ex med att sätta upp en skylt om dom behöver barnvakt. Vi tror LKAB kommer att rasa ihop. Det märks för dom har börjat med permitteringar och ända fram till avskedningar.

Gällivare kommer kanske att bli öde om det fortsätter i den här takten. Vi tycker att

det är för lite affärer här. Det var dumt att Tempo stängde, för den affären var bra. Ni borde ha fler nöjen för oss ungdomar, för det är ju oss det handlar om. Det är ju våran framtid.

Annika Kuula, Helena Nilsson-Springare, Ann-Sofi Olsson



## Kärvare tider för Gällivare kommun: Ovisshet om kostnadsökning omöjligt att spara pengar

Gällivare kommuns budget för 1983 var den viktigaste frågan som kommunens nyvalda fullmäktigeförsamling hade att ta ställning till vid sitt första sammanträde i slutet av november. I praktiken handlade det om hur nära 600 miljoner kronor skall användas under det kommande året, eller noga räknat

494,3 miljoner i driftbudgeten och 98,6 miljoner i kaptialbudgeten, d.v.s investeringar.

I budgeten slår politikerna fast vilken service som kommunen skall ge inom olika områden, hur mycket pengar olika verksamheter får kosta och vad man skall dra in på eller satsa mer pengar på under 1983.

Den här gången har budgetarbetet skett i skuggan av flera politiska beslut som fattats eller väntas bli fattade av riksdag och regering, och som kommunen inte kunnat förutse eller beräkna konsekvenserna av när budgetarbetet drogs igång.

### Devalvering

Dit hör devalveringen på 16 procent, frågan om en eventuell momshöjning vid årsskiftet och höjda arbetsgivaravgifter. När budgeten klubades i kommunfullmäktige fanns det beräkningar som visade att kommunens kostnader redan blivit 6-8 miljoner

högre än vad som angavs i budgeten, även om det rådde en viss oenighet om beräkningarna.

Hur det här underskottet skall betalas kommer kommunstyrelsen senare att ta ställning till och lägga fram ett förslag till fullmäktige. Just nu ville budgetberedningen vänta tills en säkrare bedömning kan göras.

### Stor oro

Utöver sådana riksdags- och regeringsbeslut som orsakar kostnadsstegringar inger sysselsättningskrisen stor oro som avspeglas i budgetarbetet.

Gällivare kommuns skatteunderlag ökar inte i lika snabb takt som kostnaderna stiger.

Därför tvingas kommunen under nästa år utnyttja drygt 13 miljoner från investeringsfonden, pengar som tidigare sparats. Tidigare har pengar kunnat tillföras fonden, men nu är det slut på goda tider som gjort det möjligt att lägga undan pengar för framtida behov.

### Fonderna slut 1984?

— Vi har idag ca 57 miljoner kronor i olika fonder, pensionsfonden undantagen, säger kanslichef Arne Näslund

till Kommunbladet. Vi har tagit fram en prognos som pekar på att fonderna är tomma under 1984 om utvecklingen fortsätter så här. Det tyder på att kommunen kan behöva göra en skattechöjning 1985 eller 1986.



Budgeten som nyvalda kommunfullmäktige drifts- och kaptialkostnader. Ändå väntas på 6-8 miljoner, ett underskott som full...

## Så mycket kostar olika verksamheter

Kostnaderna för skol- och utbildningsväsendet samt den sociala omsorgen är de ojämförligt största bitarna i kommunens budget. Huvudtiteln "Arbete och näringsliv" är den som ökar mest, medan avsättningar till nya investeringar minskar kraftigt under nästa år.

Siffrorna i tabellen anger kommunens nettokostnader, dvs. så mycket får skattebetalarna stå för när statsbidrag och avgifter är frånräknade. Siffran till höger, inom parentes, visar hur kostnaderna har förändrats jämfört med 1982 års budget.

1. Kommunal administration	32,7 milj.	(+ 2,7)
2. Arbete och näringsliv	19,1 milj.	(+ 8,1)
3. Mark och bostäder	19,0 milj.	(+ 1,8)
4. Kommunikationer	20,7 milj.	(+ 2,4)
5. Fritid och kultur		(+ 3,2)
6. Vatten, energi och avfall	7,1 milj.	(+ 1,2)
7. Utbildning	64,5 milj.	(+ 7,5)
8. Social omsorg	61,5 milj.	(+ 8,8)
9. Miljö- och samhällsskydd	8,1 milj.	(-0,2) <sup>x</sup>
10. Oförutsedda utgifter	3,5 milj.	(-0,3)
11. Räntor på lån	5,9 milj.	(-0,6)
12. Avsättning till investeringar	27,9 milj.	(-10,3)
<b>Summa</b>	<b>300,0 milj.</b>	<b>(+ 24,3)</b>

<sup>x</sup> Att kostnaderna för miljö- och samhällsskydd minskar beror på höjda landstingsbidrag till ambulanserna.

### 1. Kommunal administration (32,7 milj.)

Ungefär halva summan går åt att betala kostnaderna för kommunkontor, teknisk administration, personaladministration m.m. Bland förändringarna kan nämnas att det kommunala partistödet höjs från 10.700 till 11.400 kr per mandat i kommunfullmäktige, och att besvärnämnden som funnits för tjänstetillsättningar avskaffas från årsskiftet. I stället skall fastare regler för personalrekrytering utarbetas i ett personalpolitiskt program.



### 2. Arbete och näringsliv (19,1 milj.)

Utgiftsposten som ökar mest 1983. Största satsningen går till arbetsfrämjande åtgärder, t ex beredningsarbeten för arbetslös ungdom där anslaget fördubblas under 1983. Avsikten är att ge 300-350 ungdomar arbete i 9 månader.

Ett 150-tal ungdomar beräknas få feriearbete i tre veckor, och ca 400 ungdomar kommer att erbjudas praktisk arbetslivsorientering under lika lång period.

Under den här rubriken ingår ca 6 miljoner till industriområden och industrilokaler. Här ingår också kollektivtrafiken, där kostnaderna ökar kraftigt (från 2,9 till 4,3 milj kr) nästa år.



### 3. Mark och bostäder (19,0 milj.)

Kommunala bostadsbidrag till pensionärer, hyressubventioner och täckning av hyresförluster svarar för 12,4 miljoner. Kommunen har också 470 egna lägenheter som kräver förvaltning, reparationer och underhåll.



# ngar och nästa år



Äktige beslutade om i slutet på november omfattar nära 600 miljoner  
ntas devalvering och momshöjning mm orsaka ytterligare kostnader  
mäktige senare får ta ställning till hur det skall betalas.



## ...och här lite plock från budgetprotokollet

• Kostnaderna för barnkolonin som Gällivare kommun har i Arkösund utanför Norrköping minskar under nästa år med 163.000. Besparingen beror på att kommunen har lyckats hyra ut anläggningen till försvaret under tid som barnkolonin inte utnyttjas. Gällivare har en annan barnkoloni vid sjön Sommen, men den har man diskuterat att sälja och ersätta med en koloni på norrlandskusten.

• Malmfältstvädden får bidrag på sammanlagt ca 900.000 kr som skall täcka gamla förluster från tiden fram till 1981 på 97.700 kr, årets driftsbidrag på 250.000 kr, 400.000 kr till nya maskiner samt 160.000 kr för att täcka pensionskostnader.

• Gatu- och VA-arbeten för sammanlagt 2,7 miljoner på Vuosko bostadsområde har framflyttats ett år, från 1983 till 1984.

• De nya ordförandearvodena som kommunfullmäktige beslutat om med ordförande Karl-Erik Hälls (s) utslagsröst innebär en merkostnad på 86.000 kr under 1983.

• Reparation och ombyggnad av skolor för 3,6 miljoner har flyttats fram ett år, från 1983 till 1984.

• Hundskatten i Gällivare kommun blir oförändrad 100 kr per jycke och år. Kommunen beräknas ta in 210.000 kr i hundskatt.

• Ombyggnaden av Lövberga till servicehus har också flyttats fram ett år, till 1984.

• Att Mellanområdets idrottsplats inte hinner bli färdig så att den kan tas i bruk under 1983. Därför anvisas inga pengar till driftskostnader under året.

• Att kulturnämnden får pengar för att öka öppethållandet vid bibliotek i Koskullskulle med 10 timmar i veckan.

• Att frågan om inrättande av en musikledartjänst i kommunen blev återremitterad till kommunstyrelsen för fortsatt utredning, och alltså inte är avgjord ännu.

### 4. Kommunikationer (20,7 milj.)

Väghållningen, dvs. snöröjning, sopning och underhåll av belysningsnätet kostar 18 miljoner. Enbart inom tätorterna Gällivare, Malmberget och Koskullskulle har vägnätet en sammanlagd sträcka på 16 mil. Dessutom ansvarar kommunen för underhållet av drygt 10 mil på landsbygden. Driftbidrag m m till Gällivare flygplats kostar 3,4 miljoner.



### 5. Fritid och kultur (30,0 milj.)

Förutom underhåll av parker, lekplatser, gång- och cykelvägar m m inryms bidrag till stiftelsen Dundret (ca 2 milj kr), sport- och bowlinghall, simhallar, fritidsgårdar och badplatser under den här rubriken.

Turistbyråns verksamhet finns också med liksom stöd till olika fritidsverksamheter. Under nästa år ökar antalet lönebidragsanställda hos föreningarna med ett 10-tal, dvs. kommunen går in och betalar en del av lönen.

Vidare får fritids- och kulturnämnden dela på 60 000 kr för att anordna "Gruvans Dag" 1983. 150.000 kr anslås till friidrottsanläggning i Malmberget. Kulturverksamheten kostar ca 5 miljoner, biblioteken är största utgiften.



### 6. Vatten, energi och avfall (7,1 milj.)

Eftersom VA-taxan bara täcker 70 procent av kostnaderna för rening av dricksvattnet samt avloppsrening måste kommunen betala ytterligare 6,8 miljoner under den här rubriken. Pengarna tas alltså ut på skattsedeln, utöver de VA-avgifter som villaägare och hyresvärdar betalar.



### 7. Utbildning (64,5 milj) 10. Oförutsedda utgifter (3,5 milj.)

Skollokalerna kostar ca 30 miljoner att värma upp och underhålla. Det här är kostnader som stigit kraftigt de senaste åren, och därför planeras en grundlig översyn av kostnaderna och hur lokalerna används. Inom skolans område inrättas 5 nya tjänster nästa år, däribland två tjänster som medhjälpare till handikappade elever och ytterligare en halvtidstjänst som instruktör vid skidgymnasiet.

Som rubriken anger är det här kommunens reservkassa som man tar av när det dyker upp oförutsedda kostnader och pengarna i den ordinarie budgeten inte räcker till.

### 8. Social omsorg (61,5 milj.)

Barnomsorgen och äldreomsorgen svarar tillsammans för nära 45 milj kr. Inom socialomsorgen inrättas sammanlagt 37 nya tjänster 1983. Antalet hemhjälpstimmar ökar med 28.000, vilket motsvarar 16 tjänster.

Nya tjänster blir det också inom barnomsorgen, fältarbetare inom alkoholpolitisk verksamhet samt personal vid nya träffpunkter för pensionärer i Mårdudden och Dokkas. Anslaget till socialhjälp, som var för litet 1982, ökar nästa år med 1,8 miljoner.

### 9. Miljö- och samhällsskydd (8,1 milj.)

Brandförsvaret kostar drygt 7 miljoner. För sotningen får kommunen stå för en del av kostnaderna, då sotningstaxan bara täcker 65 procent av kostnaderna. Budgetberedningen avslog en begäran från brandkåren att få köpa ny brand- och räddningsbil samt maskinstege för sammanlagt 1,7 miljoner.

### 11. Räntor på lån lån (5,9 milj.)

Kommunens totala låneskuld uppgår vid årsskiftet till 130 miljoner. Dessutom har nya lån på 10 miljoner beslutats, men ej hunnit verkställas. Upplåningen beräknas till 15 miljoner om året, och skall inte överstiga amorteringarna under året (undantag gäller för t ex industri- och affärslokaler där kommunen får full täckning av kapitalkostnaderna.)

### 12. Avsättning till investeringar (27,9 milj.)

Här märks det tydligast att kommunens ekonomi försvagas, jämfört med tidigare år. Eftersom driftsbudgeten sväljer allt större belopp i förhållande till skatteintäkterna blir det mindre pengar över till nyinvesteringar. Förra året var avsättningen 38,2 miljoner under den här rubriken.

# Här har Du tavlan som skall hänga de närmaste åren!

Varsågod! Här är "familjeporträttet" på nya kommunfullmäktige - samlingen av herrar och damer som skall lotsa Gällivare kommun genom de närmaste svåra åren.

Sammansättningen av familjen är den som kommuninvånarna har bestämt i valet den 19 september. Största ändringarna från de föregående tre åren blev att största partiet, socialdemokraterna, förlorade en plats och nu inte längre har egen majoritet samt att nykomlingen KDS (Kristen Demokratisk samling) för första gången tog mandat i Gällivare.

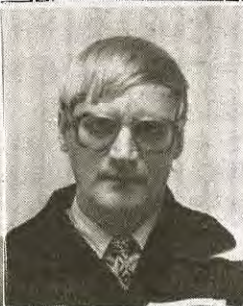
Kommunbladet önskar fullmäktigeledamöterna lycka till och hoppas att familjegräven också skall följas av stunder med samförstånd.



Ulf Sundberg,  
Gällivare (s)



Karl-Erik Häll,  
Malmberget (s)



Valter Vågman,  
Hakkas (s)



Gunborg Taival-  
saari, Gällivare (s)



Anne-Maj Pohja-  
nen, Malmberget (s)



Göte Björkhag,  
Puoltikasvaara (s)



Åsa Strömbäck-  
Norrman, Malm-  
berget (s)



Harry Brännström,  
Gällivare (s)



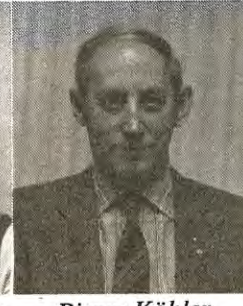
Gunnar Lundgren,  
Malmberget (s)



Karl Henriksson,  
Gällivare (s)



Kerstin Pettersson,  
Malmberget (s)



Birger Köhler,  
Gällivare (s)



Yvonne Köhler,  
Gällivare (s)



Roland Holmgren,  
Malmberget (s)



Irma Grönberg,  
Ullatti (s)



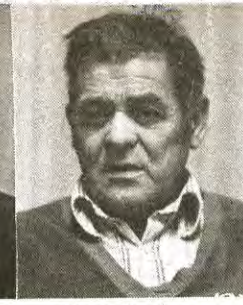
Inga-Lillie Axelsson,  
Nattavaara (s)



Eric Ericsson,  
Malmberget (s)



Bert Lundgren,  
Malmberget (s)



Bror Isaksson,  
Torasjärvi (s)



Sten Sjöblom,  
Purnu (s)



Bernhard Winsa,  
Gällivare (vpk)



Vivi Niva,  
Gällivare (vpk)



Botolf Brandebo,  
Gällivare (vpk)



Ove Haarala,  
Malmberget (vpk)



Hjärdis Nilsson,  
Malmberget (vpk)



Eivon Israelsson,  
Sammakko (vpk)



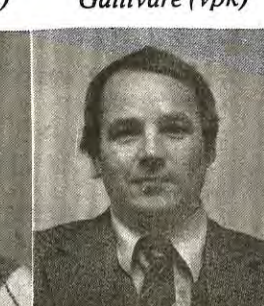
Börje Johansson,  
Gällivare (vpk)



Gunnar Lindgren,  
Gällivare (m)



Iris Wennström,  
Leipojärvi (m)



Ingemar Karlsson,  
Gällivare (m)



Birgitta Carlsson,  
Hakkasbyn (m)



Antero Ijäs,  
Dokkas (m)



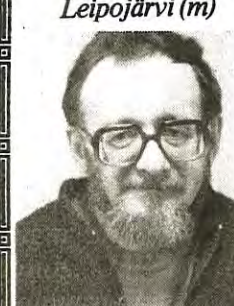
Gun Hug,  
Malmberget (c)



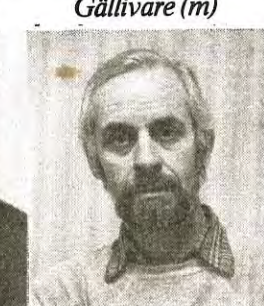
Ulf Johansson,  
Gällivare (c)



Eva Backe,  
Skaulo (c)



Kjell Berglund,  
Gällivare (skp)



Lars-Erik Johansson,  
Gällivare (skp)



Tomas Junkka,  
Gällivare (skp)



Märten Hansson,  
Gällivare (fp)



John Andersson,  
Malmberget (apk)



Göran Undevall,  
Malmberget (kds)



Gällivare kommun och olika företag från Gällivare fanns med på årets tekniska mäsas i Älvsjö.

Foto: Roland Carlsson

## Etablering i Gällivare marknadsförd på mässa

I slutet av oktober deltog Gällivare kommuns industristiftelse vid Tekniska Mässan i Älvsjö utanför Stockholm. Det var första gången som industristiftelsen, tillsammans med några Gällivareföretag, deltog i den här typen av utställningar. Syftet var att knyta kontakter som kan leda till nyetableringar i Gällivare.

— Resultatet blev kontakter med ungefär ett halvduzin företag, av vilka två har visat sig allvarligt intresserade att etablera sig i Gällivare eller förlägga legotillverkning hit, säger näringslivssekreterare Roland Carlsson.

Den nya industrikatalogen "Gällivare Producerar" kom direkt från trycket till mässan i Älvsjö, där katalogen fick hjälpa till att visa upp vad Gällivare kommun har att erbjuda företag som söker ny etableringsort. Den här gången

försökte man också visa vad det nya statliga industricentrat i Gällivare kan erbjuda i form av industrilokaler.

— Närmast planerar vi att visa upp hantverk och småindustrier i Gällivare kommun i samband med Världscupen i utförsåkning på Dundret den 26-27 februari. Ett 10-tal företag har anmält intresse för att delta i utställning och försäljning, som skall ordnas i ett tält på stora parkeringsplatsen, säger Roland Carlsson.

## Kartor med sevärheter

Fritidsnämnden har tillsammans med hembygdsföreningen, naturskyddsföreningen och turistföreningens Gällivarekrets börjat arbeta med att ta fram nya turist- och utflyktskartor. Förutom adresser till olika serviceinrättningar skall kartorna ge information om sevärheter och utflyktsmål inom kommunen.

Adresskartan för Gällivare, Malmberget och Koskullskulle och utflyktskartan för området närmast tätorterna skall vara klar till sommaren 1983. Ett år senare beräknas utflyktskartor för landsbygden och fjällområdet inom kommunen vara klara.

Samarbetet med föreningarna har kommit till för att utnyttja den kunskap om olika sevärheter och utflyktsmål som finns där. Den som vill lämna upplysningar om sevärheter, kulturminnesmärken, säregen natur osv. som bör finnas med på kartan kan kontakta någon av dessa personer:

Fritidskontoret:  
Birgitta Pettersson, 0970-186 68

Hembygdsföreningen:  
Kenneth Kauppi, 0970-157 12

Turistföreningen:  
Jim Niva, 0970-209 76

Naturskyddsföreningen:  
Gerhard Nilsson, 0970-206 96

## Plats för alla i skidspåren

Skidsäsongen har kommit och med den kommer alltid förfrågningar till arbetskontoret om vilka regler som gäller i skidspår som underhålls av kommunen. Generellt har givetvis alla rätt att nyttja spår, men följande regler som utarbetats av arbetskontoret skall följas:

**Elbelysta spår:** Arbetskontoret håller dubbla spår så långt som möjligt. Dessa är avsedda för skidåkare utan pulka. På vissa delar finns särskilda pulkspår (hundspår). Där bör dessa användas av pulkdragare.

**Ej belysta spår:** Dessa spår får användas av alla, dvs. även pulkdragare. Undantag från regeln gäller skidspåren ovanför Kaptensgruvan i Malmberget, som bl a används av skidgymnasiet. Det spåret får ej nyttjas av pulkdragare.

All skotertrafik är givetvis förbjuden i alla skidspår som kommunen underhåller.

## Testa Dina kunskaper om kommunen



## Tävla och vinn en hembygdsbok i



## KOMMUNFRÅGAN

Här kommer en ny omgång av KOMMUNFRÅGAN - tävlingen för Dej som vill testa Dina kunskaper om Gällivare kommun och samtidigt har chansen att vinna en hembygdsbok. Fem frågor skall som vanligt besvaras. Dina svar vill vi ha in senast den 10 januari. Adressen är Gällivare Kommunblad, Box 47, 972 00 Gällivare och märk kuvertet "Kommunfrågan". De som har fyllt i de fem först öppnade rätta svaren vinner varsin hembygdsbok, antingen "Malmberget" eller "Gällivare och landsbygden". Gösta Forsström har skrivit båda böckerna.

Fråga 1: Hur många stugor finns det på Dundret?

- 1 150 stugor  
 x 45 stugor  
 2 90 stugor

Fråga 2: Var ligger Sör-Stubba?

- 1 Stora Sjöfallets nationalpark  
 x Muddus nationalpark  
 2 Padjelanta nationalpark

Fråga 3: Svanparken i Malmberget ligger på myrmark, som förr kallades Kortmyren. Varför?

- 1 Man köpte ransoneringskort vid myren  
 x Myren var kort  
 2 Folk samlades där för att spela kort på sommarkvällarna

Fråga 4: Vad är Nautanen?

- 1 Gammal koppargruva  
 x Dalgång bakom Dundret  
 2 Fjälltopp

Fråga 5: Ett hus på Storgatan i Gällivare har fram till 30-talet stått i Malmberget och fungerat som LKAB:s bolagshotell. Vilket hus?



- 1 Carms möbelaffär    x Bäcks herr    2 Malungsboden

Namn: ..... Adress: .....

Om jag vinner vill jag ha boken om  Malmberget  Gällivare och landsbygden (sätt kryss)

## Semaforen ner - och upp igen!

Efter att ha stått stilla i 20 år sedan senaste tåget lämnade Malmberget började samhällets järnvägsminne - semaforen - plötsligt åka upp och ner och ställa till oreda bland tävlingssvaren i förra omgången av KOMMUNFRÅGAN.

Samma dag som förra numret av tidningen bars ut i brevlådorna hade nämligen LKAB bestämt att semaforen skulle bort. På platsen skall den nya vårdcentralen byggas.

Vilket av svaren "Inget minne finns kvar av järnvägstiden" och "Semafor i centrala Malmberget" var nu det rätta? LKAB bestämde sig för att semaforen skulle sättas upp igen, och efter en vecka var den åter på plats bakom Gunilla skolan.

Men eftersom Kommunbladsredaktionen inte kan utesluta att någon under den första veckan besökt platsen, konstaterar att ingen semafor fanns kvar och därefter snabbt skickat in sitt tävlingssvar, så har vi beslutat att godkänna båda svaren på frågan.

Rätt svar i förra omgången blir då:

1. Vad betyder Gällivare? 2) Gläntan eller sprickan mellan bergen.
2. Var ligger Tjirtjamforsarna? x) Vid Kaitumsjöarna.
3. Vad kan man se resterna av vid Nunisvaara? x) Smältverk.
4. Finns något kvar som påminner om att

Malmberget varit en järnvägssort? x) Ingenting finns kvar, och 2) Semafor i centrum.

5. Vilket hus var Gällivares första skola?  
1) Backskolan.



Semaforen visar "stopp" i Malmberget. Här har inget tåg kommit förbi på 20 år.

Följande fem vinnare får varsin hembygdsbok:

Camilla Israelsson, Hedebergavägen 23, Gällivare

Solveig Sundkvist, Malmbergsvägen 9 A, Gällivare

Ivan Johansson, Snäppvägen 25, Bålsta

Hans Johansson, Malmbergsvägen 1 B, Gällivare

Olof Johansson, Skaulo

## Gamla hus i ny plan

Känner Du till någon gammal värdefull byggnad i Gällivare, Malmberget eller Koskullskulle som bör räddas undan rivning? Gällivare kommun har påbörjat en inventering av gammal värdefull bebyggelse och skall så småningom upprätta en särskild "Bevarandeplan".

Hembygdsföreningen deltar i inventeringen, som skall omfatta tätorterna Gällivare, Malmberget och Kos. Den som vill göra kommunen uppmärksam på gamla hus eller miljöer kan kontakta Kerstin Pettersson, planeringskontoret, tel 0970/181 96 eller Lars Israelsson, tel 0970/181 15

Vädjan från arbetskontoret:

## - Hjälp oss stoppa elnäts-sabotage!

— Hjälp till att motverka skadegörelse på belysningsnätet längs gator, vägar och gångvägar, vädjar arbetskontoret. Skadegörelsen är ett problem som vi tidigare uppmärksammat i Kommunbladet, tydligen utan påtagligt resultat.

Avsiktlig skadegörelse förekommer i form av beskjutning med luftgevär och andra vapen, liksom åverkan på tändningsanordningar, säkringsplintar och kopplingsplintar, uppges det från arbetskontoret.

Särskilt utsatta områden är gatubelysningen i Malmsta och Koskullskulle. Gångvägarna på Mosebacke, Mellanområdet, Hertiggatan i Malmberget, mot Andra Sidan i Gällivare och området Folkets Park-Björkmansheden utsätts också för

skadegörelse liksom vägbelysningen i vissa områden på landsbygden: Nattavaaraområdet, Kilvo, Purnu, Hakkas och Ullatti.

— Vi vädjar till föräldrar, trafikanter och boende i områdena att på lämpligt sätt medverka till att belysningarna får vara ifred och att eventuella skadegörare kan avslöjas och vidtalas. Skadegörelsen medför stora kostnader för skattebetalarna, påpekar arbetskontoret.

## Nytt stöd till företag

Kommunfullmäktige har beslutat inrätta ett nytt lokalt etableringsstöd till företag i Gällivare. Syftet är att stimulera nyetablering och utveckling av mindre tillverkande företag, hantverks- och industriföretag i kommunen.

För inköp av maskiner och verktyg eller iordningställande av lokaler kan kommunstyrelsens arbetsutskott bevilja stöd i form av 5-årigt avskrivningslån på högst 15.000 kr. Lånet får inte överstiga 75 procent av investeringskostnaden.

## Mer tid för planarbetet

Remisstiden för generalplanarbetet har förlängts till den 28 januari 1983. Därmed får studiecirkel och kommuninvånare som vill yttra sig över planen ytterligare nära en månad på sig. Den förlängda remisstiden gäller dock inte politiska styrelser och nämnder, som byts ut vid årsskiftet. Remissvaren skall skickas till Gällivare kommun, Planeringskontoret, Box 47, 972 00 Gällivare.

## KOM IHÅG....

...att förslag till nya turistsouvenirer för Gällivare kommun skall vara inlämnade till fritidskontoret i Gällivare senast den 15 januari. Tre souvenirer skall utses och belönas med 2.000 kr vardera.

...att särskilda sportlovsaktiviteter för grundskoleelever kommer att erbjudas av föreningarna under tiden 28/2 - 4/3. Eleverna kommer att informeras på skolorna, och information lämnas också av t f fritidsassistent Tommy Isaksson, tel. 0970/186 67.

...att särskilda barnaktiviteter ordnas på Dundret under sportlovsveckan. Upplysningar kan fås på tel. 0970/145 60.

## Så går bussarna till Dundret i vinter

Tiden fram till 19/12  
Dag före sön- och helgdag samt sön- och helgdag:

Från Koskullskulle	09.15	
Från Malmsta		
Från Malmberget	09.35	
Från Gällivare	10.00	13.35
Från Björnfällan	10.25	14.00
Från stora parkeringen		14.10

Dessutom kvällsturer tisdag-torsdag (ej dag före helgdag) under tiden 11/1-7/4:

Från Koskullskulle	17.15	
Från Malmberget	17.35	
Från Gällivare	18.00	
Från Björnfällan	18.25	20.10
Från stora parkeringen		20.20

Endast turerna från Björnfällan 14.00, 15.10 samt 20.10 går fram till Koskullskulle om det finns passagerare dit. Samtliga turer framföres över Mellanområdet.

Julafton ingen trafik.

Tätortstrafikens enhetstaxa tillämpas. Rabattkort och månadskort gäller till Dundret.

Tiden 20/12 - 1/5  
Dag före sön- och helgdag samt under skolans lovdagar:

09.15				
				10.50
09.35	11.00			
10.00	11.25	13.35		
10.25	11.50	14.00	15.10	
		14.10	15.20	

## .. och här är lifttiderna!

Under december månad är liftarna igång följande tider: Måndag-fredag 10-15, lördag-söndag 10-16. Dessutom kvällstid tisdag-torsdag 18-20.30. Besked om lifttider senare i vinter kan fås från Dundret, tel. 0970/145 60.

## Har Du rum att hyra ut i februari?

Inför Världscuptävlingarna på Dundret den 26-27 februari behöver turistbyrån ett 1 000-tal bäddar att hyra ut. Den som har rum, stuga eller lägenhet att hyra ut kan anmäla detta till Gällivare turistbyrå, fritidskontoret. Telefonnummer är 0970/186 70.

## ALMANACKAN

### DECEMBER

8-18	Utställning om hemolyckor, konsumentnämnden	Malmberget
9	Bio Kontrast: Bugsy Malone	Gällivare
11	Filmstudio: Doctor Strangelove	Malmberget
12	Drogfri Luciabaluns	Malmberget
19	Midvintersolstur på skidor, STF	Dundret
26	Gällivareloppet på skidor	Gällivare
27-30	Nyårsläger för grundskoleelever	

### JANUARI

6	Draghundstävling	Malmberget
7	Friluftsdag i skolorna	
8-9	Slalom, ungdomstävlingar	Dundret
16	Utställning om gamla lasarettet, Ullattigården	Gällivare
22-23	Ungdoms-DM i utförsäkring	Dundret
26-30	Lappkastet, bowlingtävling	Malmberget
27	Opera: Hoffmans äventyr, Norrlandsoperan	Gällivare
	24-timmarssimmning	Gällivare
29-30	Sverige Cup, utförsäkring ungdomstävlingar	Dundret

### FEBRUARI

4	Studiedag i skolorna	
5-6	DM i brottning	Gällivare
6	Skidans dag, Friluftsförbundet	Dundret
7-13	Striketräffen, bowlingtävling	Malmberget
12-13	FP-cupen, fotbollsturnering	Malmberget
12-13	Nimrod-träffen, bågskytteävnlingar	Malmberget
26	WORLD CUP, slalom, herrar	Dundret
27	WORLD CUP, storslalom, herrar	Dundret
28-4/3	Sportlovsvecka	

### MARS

4-5	24-timmarsloppet på skidor	Gällivare
4-6	Lilla VM, ungdomstävlingar	Malmberget
7	Backhoppning, ungdomstävling	Koskullskulle
12	Nattavaaraloppet på skidor	Nattavaaraby
13	Trekantsloppet på skidor	Ullatti
18-19	Dundretspelen, skidtävling	Gällivare
18-20	GÄLLIVARE MARKNAD	Gällivare
20	Teater: Oss bröder emellan, musical	Gällivare
20	Nobelrundan på skidor	Malmberget

## ÖPPETTIDER

### Turistbyrån

Måndag-fredag 10-12, 13-17, dag före helgdag stänger Turistbyrån en timme tidigare. Stängt jul- och nyårsafton samt helgdagarna.

### Gällivare simhall

Tisdag-fredag 11-20, lördag 9-14. Motionssimning vardagar efter 18.30. Lekturstuning kan lånas. Badtemp: Stora bassängen ca 27°, barnbassängen ca 28°.

Simhallen stängs för reparation i mitten av januari och ca 9 månader framåt. Under tiden ändras öppethållandet i Malmbergets simhall.

### Malmbergets simhall

Måndag-fredag 11-20, lördag 9-14. Stängt 24-26 och 31 dec, 1 och 6 jan. Motionssimning vardagar efter kl 17. Solarium. Lekturstuning kan lånas. Badtemp: Stora bassängen ca 26°, barnbassängen ca 28°.

Ändrade öppettider från mitten av januari: Måndag-fredag 14-21, lördag 9-18.

### Hakkas simhall

Tisdag, onsdag, fredag 16-20. Stängt 24-26 och 31 dec, 1 och 6 jan. Badtemp: 26-28°.

### Bowlinghallen

Måndag-torsdag 11-22, fredag 11-18, lördag-söndag 12-17. Stängt 23-25 och 31 dec samt 1 jan. Öppet 5-6 jan kl 12-17.

Nya öppettider från nyår: Måndag-onsdag 13-21, torsdag 15-21, fredag 12-18, lördag-söndag 12-17.

### Fritidsgården, Gällivare

Måndag-fredag 15-21. Öppen verksamhet alla vardagar under jullovet.

### Fritidsgården, Malmberget

Måndag-fredag 10-14.30, 17-21, söndag 14-19 (t o m 20 feb). Öppen verksamhet alla vardagar under jullovet kl 14-21.

### Fritidsgården, Tallbacka

Måndag 15-20, tisdag-fredag 10.30-18. Dessutom speciellt öppet för tonåringar onsdag och fredag 18-21. Lilla julafton anordnas 12 dec.

## SAMMANTRÄDEN

### Kommunfullmäktige

Måndag 20 december, tingssalen kl. 13.

Prel. måndag 31 januari, tingssalen kl. 13.

Prel. måndag 28 februari, tingssalen kl. 13.

OBS! Kommunfullmäktiges sammanträden är offentliga.

### Byggnadsnämnden

Torsdag 16 december

Prel. torsdag 20 januari

Prel. torsdag 17 februari

(sista inlämningsdag har varit)

(sista inlämningsdag prel. 17/12)

(sista inlämningsdag prel. 14/1)



## Tre minuter på tomgång!

— Kom ihåg tomgångsförbudet i tätorterna Gällivare, Malmberget och Koskullskulle! Uppmaningen kommer från hälsovårdsnämnden som påminner om att det inte är tillåtet att låta bilen gå på tomgång mer än tre minuter. Den som bryter mot tomgångsförbudet kan dömas till böter, och bestämmelsen gäller även lastfordon.