

Gällivare

Information från Gällivare kommun Nr 4 1981 Årgång 12

KOMMUNBLAD



Kajsa-Marie Hansson, klass 5 i Dokkas äter lunch under basketkorgen. Men om två år ändras situationen när Mettä-Dokkas får ett glesbygdscentrum med ny skola och riktig matsal.

Lunch under basketkorgen — snart ett minne blott när Mettä-Dokkas får glesbygdscentrum

Eleverna och lärarna i Dokkas skola har ingen matsal. De får äta i svettlukt i gymnastiksalen och ha gymnastik bland brödsnulorna efter lunchen.

Men snart skall det bli ändring på det. En ny låg- och mellanstadieskola finns med i ett glesbygdscentrum som skall byggas i Mettä-Dokkas. Det blir också bibliotek, träffpunkt för pensionärer och distriktssköterskemottagning.

Sid 3



Det här är familjen Andersson på Lilla Gränsgatan i Malmberget. Per-Gösta, gruvarbetare, dottern Eva som är arbetslös och Ulla-Britt som är vårdbiträde på lasarettet. Tillsammans betalar de drygt 20.000 kr i kommunalskatt nästa år.

Budget 1982:

Vad gör kommunen för Anderssons pengar?

Gällivare kommuns budget handlar inte bara om politikernas arvoden, även om man skulle kunna tro det efter den senaste tidens debatt. Utan att vara vitsig kan man lugnt påstå att arvodena bara är en bråkdel (!) av budgeten nästa år. Närmare bestämt 3 miljoner kr av en driftbudget på 450 miljoner.

På mittuppslaget berättar vi vad kommunen gör för skattepengarna från en vanlig gruvarbetarfamilj, familjen Andersson på Lilla Gränsgatan i Malmberget. De betalar 20 533 kr till kommunen. Därav går 874:60 till ålderdomshem, 1 141 kr till barnomsorg och 176 kr till flygplatsen.

Mitten



Gällivare och framtiden — artikelserie i kommunbladet

Nils G Åsling medarbetar i kommunbladet

"Gällivare och framtiden" är rubriken på en artikelserie som startar i det här numret. Under den rubriken tänker vi låta en rad kända och okända personer framföra sina tankar om den här kommunens framtid. Först i raden av gästskrivare hälsar vi industriminister Nils G Åsling välkommen. Hans syn på Gällivares framtid kan Du läsa om på

Sid 7

Budget för 50 år sedan: Kamp mot lönnbränning

Sid 6



Ulf Sundberg har ordet: — Stram budget nästa år men vi satsar på social omsorg, jobb och byggande

Det här numret av kommunbladet domineras av budgeten 1982.

Det kärva samhällsekonomiska läget kommer att ställa krav på en restriktiv hållning när det gäller nya utgifter för samhällelig verksamhet. Den kommunala expansionstakten kan inte få bli lika hög som den varit under de gångna åren. Även kommunernas inkomster kommer att utvecklas i långsammare takt i framtiden än vad vi varit vana vid under gångna år. För oss i kommunerna finns det starka skäl att tro att staten inte kommer att kunna öka sina bidrag till den kommunala verksamheten.

I den statliga budgeten finns i dag ett underskott på ca 70–75 miljarder. Vårt land har ca 20 miljarder i underskott i vår bytesbalans med omvärlden.

Dessa underskott måste på något sätt betalas. Idag lånar vi till att betala dessa underskott. Statskulden kommer troligen att vara omkring 500 miljarder 1985. Räntekostnaderna som i dag i storlek bara överträffas av anslaget till social- och utbildningsdepartementet ökar varje år med omkring 6 miljarder kronor.

En procent

Vilket utrymme för expansion tillåts då för kommunerna? Enligt regeringens uppfattning tillåts kommunerna att öka sin verksamhet med 1 % om året. Detta är klart otillräckligt. Om vi på ett rimligt sätt ska kunna arbeta mot våra mål, inte som vi ställt upp dem tidigare, men ändå på ett för medborgarna rimligt sätt, så måste den kommunala konsumtionen totalt



— Budgeten innehåller 40 nya tjänster, de flesta inom barn- och äldreomsorgen, skriver kommunstyrelsens ordförande Ulf Sundberg.

sett få öka med omkring 2 % om året. Det är en ram som innebär en klart lägre ökningstakt jämfört med de senaste åren. Vi i kommunerna är också klara över att det ekonomiska utrymme för andra standardförbättringar utöver äldreomsorg och barnomsorg kommer att bli mycket begränsat.

Det finns oro i vårt samhälle över att vi idag inte kan ge människor, framför allt de som har det svårast, ett bestämt besked om alla de åtgärder som kan krävas för att vi ska rätta till den ekonomiska obalansen. Det kan finnas en risk för att människor vänder politiken och samhällsengagemanget ryggen därför att man inte orkar vänta på de åtgärder som måste till för att vi ska gå en annan utveckling till mötes än den som målas upp för oss om dagarna.

Hur har nu det kärva samhällsekonomiska läget påverkat Gällivare kommuns budget för 1982?

450 miljoner

Driftbudgeten omspannar 450 miljoner. Kapitalbudgeten omspannar 93 miljoner. Prioriterade verksamhetsområden är sysselsättningen, social omsorg och bostadsbyggandet.

Budgeten innebär 40 nya tjänster därav 24,75 tjänster inom barn- och äldreomsorg, 9 tjänster inom brand och ambulansväsändet, övriga tjänster återfinns inom skolans område.

Investeringssidan består av följande större objekt: vatten- och avlopp, gator/vägar, brandstation, industrihus, glesbygdscentrum i Dokkas och äldreomsorgen i Hedgården.

Bibehållen standard

Sammantaget innebär budgeten en volymökning på 1,9 %. Budgeten innebär en fortsatt expansion inom de prioriterade verksamheterna och i övrigt ett bibehållande av nuvarande standard.

Sammanfattningsvis: 1982 års budget får betraktas som en stark budget och borgar för att en god samhällsservice kan upprätthållas även i framtiden. Detta har kunnat ske utan någon skattehöjning. Även om vi har en hög kommunal utdebitering kanske det ändå finns anledning att påminna om att kommunen inte höjt sin utdebitering sedan 1978 och förhoppningen är att inte behöva göra det under de närmaste åren heller.

Ulf Sundberg

Läs mera om kommunens budget på sidorna 4–6!

Ett halvår efter bussomläggningen: Debatten har handlat om legitimation, priser och avstånd

Resenärerna på bussarna mellan Gällivare, Malmberget och Koskullskulle har vid det här laget hunnit vänja sig vid den nya tätortstrafiken med snabbussar, enhets-taxa och nya försäljningsställen för busskort. Bortsett från en del klagomål den första tiden har omläggningen fungerat bra, säger man på planeringskontoret.

— En del resenärer har haft svårt att förstå legitimationskravet som infördes för att chauffören skall kunna kontrollera om månadskortet är giltigt. Jag vill uppmana resenärerna att köpa ett litet plastfodral som finns på försäljningsställen för busskort och på

bussarna, säger Bo-Erik Ekblom, Koskullskulle—Malmberget som planeringskontoret.

— Fodralet passar att förvara både månadskortet och legitimationen i. Det kostar 5 kronor (självkostnadspris) och förenklar vid påstigningen. Alla vinner tid på att ha månadsbiljett och legitimation lätt åtkomliga samtidigt.

Den första tidens klagomål riktar sig mot långa avstånd från vissa bostadsområden på mellanområdet till närmaste busshållplats. Längsta avståndet som planeringskontoret har uppmätt är 885 m. En del resenärer tyckte också att enhetstaxan var orättvis. Det kostar lika mycket att åka sträckan eller 181 97.

Ansvarig utgivare: Steve Ralsberg
Produktion: Malmfältens Reportagebyrå
Tryck: Gällivare Tryck/
Malmfältens Grafiska AB

Ett ögonblick, konsumenten!

Vad betyder konsumentprisindex och basbelopp?

KONSUMENTPRISINDEX (KPI) — ett uttryck som vi hör ofta. KPI visar hur mycket priserna på varor och tjänster för privat konsumtion förändrats under en viss period dvs hur mycket dyrare eller billigare det blivit för hushållen att köpa samma mängd varor och tjänster av likvärd kvalitet. KPI är ett mått på prisförändringar vid oförändrad levnadsnivå. Höjda priser på förbättrad kvalitet på varorna påverkar inte KPI.

Det tal man kommit fram till, indextalet, angav tidigare prisförändring i förhållande till basåret = 1949, då varje post (livsmedel, bostad, kläder, skor, husgeråd etc) fick ett värde = 100. Ett indextal på 120 betydde alltså att prisnivån stigit med 20 % sedan basåret 1949.

Konsumentprisindex för livsmedel, den grupp som svarar för de största prisstegringarna, uppgick för år 1980 till 705. Prisnivån för livsmedel har således stigit med 605 % sedan basåret 1949. På samma sätt betydde ett indextal på 80 att prisnivån sjunkit med 20 % sedan basåret 1949.

Fr o m januari 1980 redovisas konsumentprisindex två månader tidigare och konsumentprisindex för september 1957 (146,12). (Se uppställningen nedan.)

$$4.000 \times \frac{\text{KPI oktober 1981}}{\text{KPI sept 1957 (146,12)}} = \text{basbeloppet december 1981}$$

Basbeloppet för oktober 1981 var uppe i 17.300 kr. Det finns alltså ett stort antal ersättningar, vars storlek bestäms av basbeloppet, t ex

EXISTENSMINIMUM 1981 (beräknas på december månads basbelopp (bb) 1980 = 16.100 kr)

— Ensamstående (95 % av bb)	15.295 kr/år + hyra
— Makar (165 % av bb)	26.565 kr/år + hyra
— Barn (40 % av bb/barn)	6.440 kr/år + hyra

PENSIONER fr o m 1 juli 1981

— Ålderspension från folkpensionen	
Ensamstående (95 % av bb juli 1981 = 17.300)	16.435 kr/år (1.370 kr/mån)
Makar (77,5 % av bb, tillsammans 155 % av bb juli 1981 = 17.300:-)	26.815 kr/år (2.234 kr/mån)
— Pensionstillskott till ålderspension (45 % av bb juli 1981 = 17.300)	7.785 kr/år (649 kr/mån)

(Till angivna belopp för ålderspension/folkpension kan komma tjänstepension från ATP och ev kommunalt bostadstillägg som utgår efter särskilda grunder.)

Plats för alla i skidspåren

Många ringer så här års till arbetskontoret och klagar över ordningen i skidspåren. För att bringa klarhet i reglerna för hur spåren kan nyttjas vill arbetskontoret upplysa om att alla skattebetalare i princip har lika rätt till spåren, dvs. även med pulkor och hundar. Där det finns dubbla spår skall "hund- och pulkfria" skidspår respekteras. Däremot är inte snöskotrar tillåtna i andra spår än skoterlederna



Konsumentvägledare Berit Jansson ger upplysningar i konsumentfrågor.

vån sjunkit med 20 % sedan basåret 1980.

BASBELOPPET visar utvecklingen av konsumentpriserna med bortseende från indirekta skatter (t ex mervärdesskatt-moms, bensinskatt) och med tillägg för livsmedelssubventioner och andra subventioner. Med utgångspunkt från KPI beräknas varje månad det s k basbeloppet (bb), som ligger till grund för beräkning av indexreglerade pensioner, vissa lån och bidrag. Basbeloppet höjs när KPI stiger och det alltså blivit dyrare att leva. Basbeloppet utgör 4.000 kr multiplicerat med det tal som anger förhållandet mellan konsumentprisindex två månader tidigare och konsumentprisindex för september 1957 (146,12). (Se uppställningen nedan.)

Teaterpremiär på landsbygden

I slutet av oktober var det premiär på teater för vuxna i byarna Nilivaara och Dokkas. Kulturnämnden stod för arrangemanget och ca 80 personer i vardera byn hade bänkat sig i skolans gymnastiksal för att se Norrbottens-teaterns föreställning av "Hästen och tranan". Det var första gången som det gavs tillfälle att gå på teater i Nilivaara och Dokkas. Båda byarna saknar teaterscener.

Gällivare
KOMMUNBLAD

Glesbygdscentrum i Mettä-Dokkas:

— Här skall vår skola och glesbygdscentrum stå färdigt om två år!

Kan utbyggd och samordnad service i glesbygden bidra till att ge landsbygden högre status, locka folk att bo kvar och inge framtidstro för bygden?

Svaret på frågorna hoppas Gällivare kommun få genom att bygga ett "glesbygdscentrum" på försök i Mettä-Dokkas. Glesbygdscentrat med bl a skola, bibliotek, distriktssköterskemottagning, förskola och träffpunkt för pensionärer, är avsett att ge service för hela Dokkas-Leipojärviområdet. Nära 7 miljoner skall bygget kosta.

Genom att samordna servicen för ett större glesbygdsområde får man ett större befolkningsunderlag. Om man dessutom planerar och bygger lokalerna så att samma utrymmen kan utnyttjas för flera olika ändamål så sparar man pengar. Och just kostnaderna avgör ofta hur länge servicen i glesbygden kan upprätthållas utan att bli indragen.

Det här är tankegångarna bakom glesbygdscentrat, eller "Dokkasprojektet" som det hette från början. Idag kan namnet bytas ut mot Mettä-Dokkasprojektet, sedan dragkampen mellan byarna Dokkas, Leipojärvi och Mettä-Dokkas har avgjorts av kommunstyrelsen.

Tanken på ett glesbygdscentrum med samordnad service inom skola, landsingsvård, fritids-, kultur- och socialförvaltning växte fram för snart två år sedan. Statliga Byggeforskningsrådet och

Skolväg oroar

Hur blir det med skolskjutsar till den nya skolan i Mettä-Dokkas? Och vad skall hända med den gamla skolbyggnaden i Dokkas när den inte längre behövs som skola?

Det är frågor som intresserar och oroar Dokkasborna sedan planerna på det nya glesbygdscentrat i Mettä-Dokkas har fått fastare konturer. Ingen ansvarig politiker kan för närvarande ge klart besked om hur det blir med vare sig skolskjutsar eller den gamla skolan.

— Gällivare kommun har vänt sig till länsstyrelsen för att få besked om vad man skall göra för att skoleleverna skall få en säker skolväg till Mettä-Dokkas. Än har vi inte fått svar därifrån, och skolskjutsfrågan måste avgöras av skolstyrelsen, sa kommunalrådet Ulf Sundberg på det senaste informationsmötet i Leipojärvi.

De normer som finns för skolskjutsar säger att lågstadielever skall skjutas om avståndet är minst tre kilometer mellan hemmet och skolan. För mellanstadieelever är avståndet fyra kilometer.

• En utställning om glesbygdscentrat i Mettä-Dokkas visas under tiden 7—11 december i Dokkas skola, 14—18 december på biblioteket i Malmberget och 21 dec — 11 januari på servicehuset Enen, Gällivare.

Konsumentverket hade utarbetat förslag till samordning av glesbygdsservice, och sökte lämpliga orter där glesbygdscentrum kunde byggas med hjälp av glesbygdsmedel.

Livskraftigt område

Gällivare nappade på förslaget och utsåg Dokkas-Leipojärviområdet med nära 500 invånare till försöksområde. I området ingår även byarna Alavaara, Ampiaslantto och Purnuvaara. I hela landet skall nu byggas fem försöksanläggningar. De övriga inom Pajala, Skellefteå, Malungs och Orusts kommuner.

Dokkas-Leipojärviområdet är kanske det mest livskraftiga av alla glesbygdsområdena i kommunen. Här är medelåldern lägre än någon annanstans på landsbygden, eller bara 35 år i hela området. Den låga medelåldern hänger ihop med Bolidens koppargruva i Aitik, där en stor del av den yrkesverksamma befolkningen arbetar.

Planera gemensamt

Två saker har varit utmärkande för Mettä-Dokkasprojektet:

1. Skolmyndigheter, socialförvaltning, fritids- och kulturnämnden har tvingats planera gemensamt i stället för att planera en skola, ett bibliotek, en fritidslokal och en pensionärslokal var för sig.

2. Den lokala befolkningen har varit med i planeringen. Ett 100-tal bybor har deltagit i studiecirkel och talat om vad man vill ha i servicecentrat. Dessutom har en lokal arbetsgrupp med 10 personer arbetat sedan september 1980. Bror Wennström, Leipojärvi har varit ordförande.

Flera informationsmöten har hållits i Dokkas och Leipojärvi, det senaste nu i november. Mötena har varit välbesökta och diskussionerna livliga. Särskilt frågan om lokaliseringen har engagerat byborna, och lett till dragkamp mellan Dokkas, Leipojärvi och Mettä-Dokkas. Majoriteten i den lokala arbetsgruppen kunde till slut enas om Mettä-Dokkas, som senare blev kommunstyrelsens beslut.

Glesbygdscentrat i Mettä-Dokkas innebär bättre service i området. Idag saknas lokaler för distriktssköterska, fotvård och hårvård. Bibliotek finns inte



Bror Wennström, Leipojärvi — ordförande i den lokala arbetsgruppen — pekar ut platsen där glesbygdscentrat i Mettä-Dokkas skall byggas för närmare 7 miljoner. Byggstart blir det nästa höst och invigning 1983.

Det här skall glesbygdscentrat innehålla:

- Förskola
- Låg- och mellanstadieskola
- Grupprum för studiecirkel och sammanträden
- Snickeri- och träslöjd för skola och allmänhet
- Hårvård och fotvård
- Vävstuga som under skoltid används för textilslöjd
- Distriktssköterskemottagning
- Kontor för hemsamariter
- Bibliotek för skola och allmänhet
- Träffpunkt för pensionärer
- Pentry för kaffekokning
- Personalutrymmen som är gemensamma för alla.
- Klubbrum för föreningar
- Matsal/cafeteria för skola, pensionärer och studiecirkel.
- Tillagningskök
- Gymnastiksal som kan användas för teater, film och dans.
- Bastu, omklädningsrum, toaletter.

heller, och inga lokaler för hobby, kultur eller fritidsverksamhet.

"Lunchgymnastik"

Förskolan är idag provisoriskt inrymd i en pensionärslägenhet och den gamla skolan i Dokkas är bristfällig. Där finns ingen skolmatsal, utan skolans 50 elever äter under basketkorgarna i gymnastiksalen.

— Jag tycker det är äckligt, säger Kajsa-Marie Hansson i klass fem. När vi har

gymnastik finns det brödsmulor på golvet och när vi äter luktar det svett och bastu.

Kajsa-Marie och hennes kamrater måste stå ut ett och ett halvt år till. Sedan får hon gå på högstadiet i Hakkas när det är dags för de yngre skolbarnen (från nuvarande fyran och neråt) att flytta till den nya skolan i Mettä-Dokkas hösten 1983.



Informationsmötena som har hållits i Dokkas och Leipojärvi har varit välbesökta. Ett 100-tal bybor har också deltagit i studiecirkel om glesbygdscentrat.



Här kommer Anderssons på Lilla Grängsgatan — följ med och se vart deras pengar tar vägen!

På det här uppslaget får Du möta familjen Andersson från Malmberget. Anderssons är en "helt vanlig" familj, representativ för skattebetalarna i den här kommunen. Om sanningen skall fram så är Anderssons den mest genomsnittliga familjen för Gällivare kommun som vi kunde hitta under ett par veckors letande.

- Pappa Per-Gösta arbetar på heltid som reparatör under jord i LKAB-gruvan, den största arbetsplatsen för män i kommunen. Han är fackligt och politiskt intresserad, leder fackliga studiecirkel i gruvfyran men har inga tunga politiska uppdrag och han är ingen kändis.

- Mamma Ulla-Britt arbetar deltid som vårdbiträde på Gällivare Lasarett, den största arbetsplatsen för kvinnor i Gällivare. Hon har huvudansvaret för hushållsarbetet hemma och tillbringar en del av fritiden med att gå till simhallen en gång i veckan.

- Dottern Eva är 19 år och arbetslös. Dessvärre är också det typiskt för ungdomar i hennes ålder. Hennes största bekymmer är om hon skall ta arbete och flytta söderut, eller gå kvar i Gällivare utan arbete och utan inkomst när arbetsmarknadsstödet dras in. Ibland åker hon slalom för nöjes skull.



Gruvarbetare Per-Gösta, arbetslösa Eva betalar tillsammans 20.533 kronor i kommunal läsa hur Gällivare kommun använder familjen

Familjen Anderssons bor i en villa på Lilla Grängsgatan i Malmberget. Deras inkomster är genomsnittliga för en familj där båda makarna arbetar. Per-Gösta och Ulla-Britt tjänar tillsammans 143 000 kr på ett år. Eva bidrar med 12 000 kr genom kontant arbetsmarknadsstöd (KAS) och en månads feriearbete.

Per-Göstas, Ulla-Britts och Evas sammanlagda inkomster blir alltså 143 000 kr. Efter ränteavdrag för villan återstår 135 000 i taxerad inkomst. Det är den siffran som kommunalskatten beräknas efter. Under året betalar familjen sammanlagt 36 445 kr i kommunal-

skatt. Då är landstings- och kyrkoskatten medräknad.

Till Gällivare kommun går 20 533 kr, och det är dom pengarna som det här uppslaget handlar om. Här kan Du läsa hur Gällivare kommun använder familjen Anderssons — och Dina — pengar!

Så här fördelas familjen Anderssons kommunalskatt på olika områden, eller huvudtitlar, i kommunens budget. Siffran inom parentes är kommunens nettokostnad, d v s så mycket kostar verksamheten när alla statsbidrag och avgifter är frånräknade. Procentsiffran längst till höger anger hur stor del av utgifterna som varje huvudtitel svarar för.

	Anderssons betalar:	Kommunens kostnad:	%
1. Kommunal administration	2.218:-	(29,9 milj)	10,8 %
2. Arbets- och näringsliv	821:-	(11,0 milj)	4,0 %
3. Mark och bostäder	1.273:-	(17,2 milj)	6,2 %
4. Kommunikationer	1.355:-	(18,3 milj)	6,6 %
5. Fritid och kultur	2.012:-	(26,9 milj)	9,8 %
6. Vatten, avlopp, energi	431:-	(5,9 milj)	2,1 %
7. Utbildning	4.250:-	(57,0 milj)	20,7 %
8. Social omsorg	3.922:-	(52,8 milj)	19,1 %
9. Miljö- och samhällsskydd	616:-	(8,3 milj)	3,0 %
10. Oförutsedda utgifter	288:-	(3,8 milj)	1,4 %
11. Räntor på lån	493:-	(6,5 milj)	2,4 %
12. Nya investeringar	2.854:-	(38,2 milj)	13,9 %
Summa:	20.533:-	(275,8 milj)	100 %



• Ivan Sörblom (s) väckte stor uppmärksamhet när han gick emot budgetberedningen och sitt eget parti i frågan om kommunala arvoden. Därmed stälpte han ett förslag att höja arvoden till ordföränderna i kommunala nämnder och styrelser. Ett nytt förslag till arvoden skall dock utarbetas till 1983, beslöt fullmäktige. Sörblom försökte också stoppa höjningen av sammanträdesarvodena, men misslyckades. Här fick (s) stöd av 4 ledamöter från (fp) och (apk), som var med på en höjning av dagarvodet från 280 till 400 kr. Höjningen kostar kommunen ca 800 000 kr per år, medan Sörblom lyckades spara ca 50 000 kr.

1. Kommunal administration (2.218:-) 4. Kommun



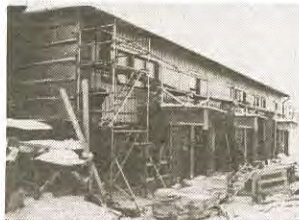
Större delen av Anderssons pengar går till kommunkontor, arbetskontor, planeringskontor o s v, som tar 1.971:- till lokaler och personalkostnader, telefonräkning m m. Men här finns också det kommunala partistodet, som 37:70 går åt till. Anderssons betalar också 13:30 till kommunal information. För pengarna får de bli a fyra nummer av Gällivare kommunblad nästa år.

2. Arbets- och näringsliv (821:-)



Kommunen ställer i ordning industrimark och driver industri- och affärshus m m för 245:50. 253:70 går åt till beredskapsarbeten, som bl a Eva har haft förra året. 217:55 betalar Anderssons till kollektivtrafiken, som alltså kostar mer än vad Ulla-Britt betalar när hon åker buss till lasarettet. För kommunens konsumentrådgivning, som Per-Gösta har ringt till en gång, betalar de 14:10.

3. Mark och bostäder (1.273:-)



Bostadsbidrag, hyressubventioner och hyresförluster svarar för 921:65 av pengarna. Kommunen betalar 57 procent av bostadsbidragen till barnfamiljer och pensionärer. Resten står staten för.

5. Fritid o



6. Vatten,

BILDER
införda i Gällivare kommunblad kan beställas på tel 0970-153 86





och vårdbiträdet Ulla-Britt Andersson
nalskatt. På det här uppslaget kan Du
en Anderssons pengar.



Så blir det nästa år: Sämre snöröjning men mera hemhjälp



Gällivare kommun är ett "företag" som om-sätter 450 miljoner under nästa år. 230 miljoner tas in genom kommunal skatt från personer och företag, resten tillförs kommunkassan i form av statsbidrag, daghemsavgifter och vattentaxor m m.

Utöver de 450 miljonerna omspanner kapital- Här ökar kostnaderna:

- Brandkåren och ambulansen får 9 nya tjänster, beroende på nytt avtal om kortare arbetstid. Merkostnad 1,1 milj.
- Antalet hemhjälpstimmar ökar med 13 000 timmar. Merkostnad 2 miljoner.
- Företagshälsovård för kommunens anställda. Merkostnad 300.000 kr.
- Tre nya vårdbiträdestjänster till Hedgården. Merkostnad 321 000 kr.
- Nya daghem i Koskullskulle och på mellanområdet medför nya tjänster för 300.000 kr.
- En och en halv ny tjänst som idrottslärare vid skidgymnasiet. Merkostnad 165.000 kr.
- Heltäckningsmattor tas bort i skolor för 180.000 kr.
- Malmbergets Teater för höjt bidrag med 32.000 till lokalhyra, men anmodas samtidigt att hitta en billigare lokal.
- Motocrossbana flyttas från Kos till Nunisvaara för 125.000 kr.
- Subventionerna till busstrafiken på tätorterna ökar efter nya taxsystemets införande med 1,5 miljoner.
- Sammanträdesarvodet till kommunala förtroendemän och ordförandearvodet stiger, men inte så mycket som

budgeten 93 miljoner, därav 59 miljoner som investerats i nya anläggningar. Att redogöra för alla verksamheter skulle ta åtskilliga nummer av kommunbladet i anspråk, men här följer en kort sammanställning av verksamheter som tilläts öka respektive skärs ner på under 1982.

budgetberedningen hade föreslagit (858.000), eftersom kommunfullmäktige delvis gick emot förslaget.

Och här sparar man pengar:

- Höjda vattenavgifter som skall täcka 70 procent (tidigare 65) av kostnaderna. Besparing 1 miljon.
- Minskad städning på skolor, förskolor och daghem. Besparing 360.000 kr.
- Sämre snöröjning i bostadsområden, där snödjupet får öka från 5 till 8 cm innan plogbilar sätts in. Bortkörning blir det inte förrän gatubreddens har minskat till 4,5 meter. Besparing 150.000 kr.
- Gatubelysningen släcks kl 01—05. Besparing 250.000 kr.
- Färre biblioteksböcker köps in. Besparing 50.000 kr.
- Hundskatten höjs från 75 till 100 kr per jucke. Ger kommunen extra inkomster på 50.000 kr.
- Slamtömningsavgifterna höjs i likhet med vattentaxan. Besparing 200.000 kr.
- Underhållet av simhallen i Hakkas minskar. Besparing 20.000 kr.
- Minskad underhåll på vattenverk och ledningar. Besparing 260.000 kr.

nikationer (1.355:-)

1.171:- går åt till vägghållning. Därav utnyttjas 1.105:70 till att snöröja, sopa och byta glödlampor efter 159 kilometer vägar inom tätorterna, bl a Lilla Grängsgatan i Malmberget. För flygplatsen betalar Anderssons 176:15, utöver vad biljetterna kostat för familjens fem flygresor. Per-Gösta har åkt på kurser tre gånger, Ulla-Britt och Eva har gjort varsin flygresa det senaste året.

ch kultur (2.012:-)

Parkverksamheten kostar familjen 382:30. Då ingår skötsel av promenadstigen mot Koskullskulle, som Anderssons utnyttjar ibland. Subventionerna till anläggningarna på Dundret, där Eva åker slalom, kostar familjen 142:85, medan simhallen i Malmberget — där Ulla-Britt simmar — kostar 52:30 på skattsedeln. Bidrag till fritidslokaler och fritidsverksamhet tar 432:50 av pengarna under den här huvudtiteln, medan 275:65 går till biblioteket. Eva brukar låna böcker på biblioteket i Malmberget. Studieorganisationerna får 124:75 i bidrag från Anderssons. Det är som synes många olika saker som pengarna sprids på inom fritids- och kultursektorn.

avlopp, energi (431:-)

Det här är pengar som Anderssons får betala utöver sina egna VA-räkningar, som bara täcker 70 procent av vad det kostar att dra ledningar, rena dricksvattnet och ta hand om det i avloppsreningsverket.

7. Utbildning (4.250:-)



Den största enskilda posten i kommunens budget. Nära hälften, 1.883:-, går åt till skollokaler. Lärarlöner ingår inte, eftersom de betalas av staten. Men 569:50 går till skolmåltider och 170:- till skolskjutsar. Vuxenutbildningen tar inte mer än 38:25 av skolpengarna.

8. Social omsorg (3.922:-)



Näst största posten. Vården av gamla och handikappade svarar för 1.678:-. Därav går 874:60 till ålderdomshemmen, 309:80 till hemhjälp, 54:90 till färdtjänst och nästan exakt lika mycket till pensionärernas träffpunkter i Hakkas, Ullatti och Nattavaara. Servicehuset Enen i Gällivare tar 266:70.

Barnomsorgen kostar familjen Andersson 1.141:-, eftersom daghemsavgifterna bara täcker 11 procent av kostnaderna. 223:50 går åt till socialhjälp. "Vi är glada att vi inte behöver utnyttja någonting av den sociala budgeten, som är en stor kostnad fast vi bär den med lätt hjärta", säger Per-Gösta om den här huvudtiteln.

9. Miljö- och samhällsskydd (616:-)



Brandkåren kostar 546:40 av familjens pengar. Då ingår ambulanserna för 62:85. Det här är också en del av den kommunala budgeten som familjen inte har utnyttjat, men de betalar gärna för att veta att brandkåren och ambulansen rycker ut om det behövs.

10. Oförutsedda utgifter (288:-)

Det framgår av rubriken att det här är pengar som familjen inte kan få veta i förväg hur de används. Det blir en överraskning som kommunfullmäktige beslutar om under nästa år.

11. Räntor på lån (493:-)

Det här är pengar som kommunen betalar för gamla investeringar i byggnader, mark o s v. Saker som har köpts in eller byggts utan att hela kostnaden har betalats samma år.

12. Nya investeringar (2.854:-)

Här kunde man göra en lång lista på nya byggnader, men vi nöjer oss med att nämna industrilokaler, glesbygdscentrum i Mettä-Dokkas, ny skola i Puoltikasvaara, förskolor i Koskullskulle, Puoltikasvaara och på mellanområdet, där det också blir en ny idrottsplats. Ålderdomshemmet Hedgården skall byggas om till servicehus, brandstationen också byggas om liksom badhusen i Gällivare och Malmberget. Även biblioteket i Gällivare byggs ut.

En del investeringar betalas på ett år. För andra byggen sprids kostnaden ut på många år. Därför skulle det bli missvisande att räkna ut hur stor del av olika saker som familjen Andersson betalar 1982. Följden skulle bli att ett litet bygge kan se ut att kosta mycket mer än ett stort, fast det inte alls är på det viset.





Ingenjör G Fagerberg ha-
de gjort sig känd som en dri-
vande kraft i samhället. 1932
var han ordförande i styrel-
sen för kommunala mellan-
skolan i Malmberget.

Året var 1932 och budgeten
passerade det året den svindlan-
de summan av 1,2 miljoner kronor!
Men så inrymde den också såväl
barnmorskor som fjärdingsmän
och provinsialläkarlöner — något
som inte längre bekostas av kom-
munen. Idag har staten tagit över
polisväsendet och landstinget be-
talar ut lönerna till läkare och barn-
morskor.

Minnesgoda läsare kanske er-
inrar sig att brevportot 1932 var 15
öre — ett pris som stod sig i 20 år(!)
innan det var dags för en höjning.
Omräknat i brevporton framstår
de i år så livligt debatterade arvo-



Lärarinna
Nanna Söderberg
1833-1960

Lärarinnan Nanna Söder-
berg, Gällivare ingick i skol-
budgeten på 77.000 kr.



deshöjningarna inte särskilt märk-
liga.

För 50 år sedan utkvitterade de
tre ordförandena i fattigvårds-
nämnden (1.000 kr), barnavårds-
nämnden (600 kr) och nykterhets-
nämnden (200 kr) tillsammans
12.000 brevporton.

1982 — när de tre nämnderna
är sammanslagna till en social
centralnämnd med en ensam ord-
förande som sköter alla uppdrag-
en — hade budgetberedningen fö-
reslagit en höjning av arvudet till
12.121 brevporton (20.000 kr).

Men det gick inte fullmäktige
med på. Arvudet stannar på
6.788 brevporton (11.200 kr) även
1982.

• Tre anställda

Kommunkontoret bestod för
50 år sedan av tre anställda. En
kommunalkamrer, en kommunal-
kassör och ett skrivbiträde som till-
sammans avlönades med 16.000
kronor. Hela administrationen
kostade på den tiden knappt
20.000 kr, att jämföra med 1982
års administrationskostnader på
30 miljoner.

Polis- och rättsväsendet var en
kommunal angelägenhet som kos-
tade 54.305 kr att driva. Största
posten var åtta fjärdingsmän, vars
löner och beklädnadsbidrag gick

på 34.250 kr. Betydligt billigare
var barnmorskorna, som man fick
11 stycken för 15.400 kr. Det fram-
går tyvärr inte om dessa var an-
ställda på hel- eller deltid.

• Svårt år

Fattigvården var en stor verk-
samhet som kostade 414.200 kr,
eller en tredjedel av hela budge-
ten. Största enskilda posten var ett
kommunalhem eller "fattighus"
med 15 anställda för 108.200 kr.
Att kommunledningen väntade sig
ett svårt år 1932 framgår av kom-
munalnämndens budgetprotokoll,
där anslaget för "hemunderstöd"
inom fattigvården höjdes till
200.000 kr. Det var 35.000 kr mer
än vad fattigvårdsnämnden hade
begärt.

Barnavårdsnämndens största
utgift var barnhemmet på Andra
sidan som kostade drygt 70.000 kr
En del av pengarna (5.000 kr) tog
man in genom att sälja produkter
från barnhemmets jordbruk och
ladugård. Barnhemmet låg i den
byggnad som idag kallas för vand-
rarhemmet.

• Lönnbränning

Förutom barnhemmet betalade
kommunen ut 42.000 kr i utack-
orderingsavgifter till hushåll som

tog emot föräldralösa barn. Fräls-
ningsarmén hade också ett barn-
härberge, som fick ett kommunalt
bidrag på 500 kr.

För nykterhetsnämnden, som
hade en budget på 1.750 kr, gick
hela 1.200 kr åt att skicka tre per-
soner på alkoholistanstalt. Vid si-
dan av nykterhetsnämndens bud-
get betalade kommunen också ut
ett särskilt bidrag på 1.000 kr till
polisen. Pengarna fick bara använ-
das till att bekämpa lönnbränning.

• Föreläsningsföreningar

Budgeten för utbildning var på
77.700 kr. Då ingick anslag till bi-
bliotek och föreläsningsföreningar.
För 50 år sedan fanns inga anslag
till idrottsföreningar eller liknande
i kommunens budget.

Större delen av utbildningspeng-
arna gick till kommunala mellan-
skolan i Malmberget (folkskola
och yrkesskola), men 1932 var
sista året som lärarlönerna betala-
des av kommunen. Sedan dess har
staten tagit över.

I Malmberget fanns en husmo-
dersskola på den tiden. Den kos-
tade 22.100 kr, varav 2.700 gick till
stipendier åt "behövande elever".
LKAB, som på den tiden var pri-
vatägt, och föregångaren Berg-



LKAB och Bergverksaktiebolaget Freja gav 12.000 kr
i bidrag till skolväsendet, och hoppades få tillbaka duktiga
arbetare. Bilden från yrkesskolan i Malmberget är hämt-
ad från kulturnämndens arkiv.

Lönnbränning var fortfa-
rande ett problem 1932, trots
händelser som på de här bil-
derna. Nykterhetsvänner
köpte upp all beslagtagna
sprit i Malmberget, hällde ut
den på marken och tände på.
Det hände på 20-talet och bil-
den är hämtad från kultur-
nämndens arkiv.



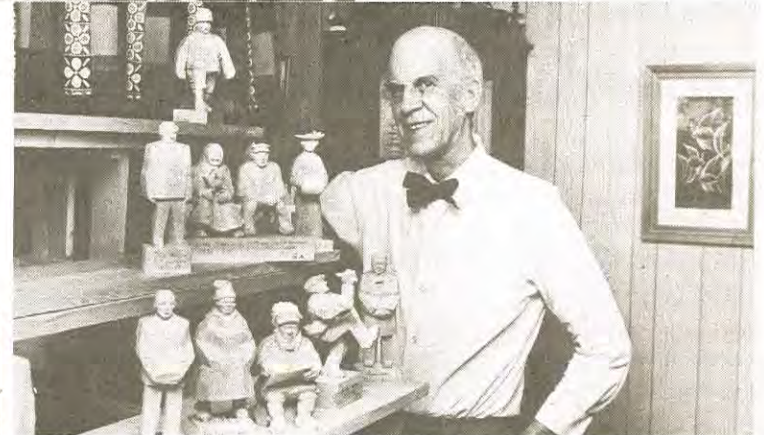
Liikavaara-Frans var ock-
så en skapande förmåga, fast
på ett annorlunda sätt. Här
fångad i en ögonblicksbild
med pilsner och falukorv i
högsta hugg.

verksaktiebolaget Freja lämnade
bidrag på sammanlagt 12.000 kr
till utbildningsväsendet i kommunen.

På kulturens område kostade
Gällivare, malmbergets och Kos-
kullskulle folkbibliotek 1.200 kr
tillsammans. Föreläsningsföre-
ningar fanns i Malmberget, Denne-
witz, Gällivare och Koskullskulle.
De fick sammanlagt 2.000 kr i bi-
drag. Dessutom hade IOGT egna
studiecirkelbibliotek som fick bi-
drag med 200 kr. ABF:s bildnings-
råd i Gällivare och Malmberget
fick 1.000 kr.



Jägmästare Otto Einar
Holm var en av den tidens
kommunalmän. Han skulle
även bli riksdagsman.



Än lever 30-talsfigurerna hemma hos träsnidaren Åke
Sundquist i Malmberget. Det är han som har gjort trä-
skulpturerna på den här sidan.

Gällivare och framtiden

— artikelserie i kommunbladet



”Det hänger på Er själva till sist...”

Det är ett trivialt påpekande att ingen kan spå in i framtiden. Det är därför också svårt att beskriva framtiden för Er som bygger och bor i Gällivare kommun. Mycket av vad som händer i framtiden i Er kommun beror också på vad Ni själva gör.

Min utgångspunkt för ett försök att se in i Gällivares framtid måste bli nuläget. Tecknar man en bild av det blir det både ljusa och mörka inslag. Till de mörka hör att Ni trots omfattande insatser har stor arbetslöshet och att det största företaget LKAB har problem.

Till de ljusa hör att Ni tillsammans utgör en aktiv och välutbildad skara som vill stanna kvar i bygden och ta hand om dess framtid samt att det ju trots allt också finns framgångsrika företag i kommunen.

Tre vägar

När det gäller att lösa malmfältsens och därmed Gällivares sysselsättningsproblem följer regeringen en strategi som har tre väsentliga inslag. Ett första inslag har varit att rekonstruera LKAB så att man kan säkra malmrörelsens överlevnad.

Ett andra inslag blir att se till att förverkliga alla tillgängliga realistiska projekt som kan stärka sysselsättningen i området och ett tredje inslag blir att utarbeta ett program för malmfältskommunernas utveckling på längre sikt.

När det gäller rekonstruktionen av LKAB har regeringen nyligen lagt fram förslag till riksdagen som innebär att LKAB får medelstillskott på 1,5 miljarder kronor. Genom detta har ett första villkor för en fortsatt malmrörelse uppfyllts.

En annan åtgärd som i hög grad förbättrar förutsättningarna för malmrörelsen är förslaget till riksdagen om 600 milj. kr till SJ för särskilt transportstöd under de närmaste åren.

Genom medelstillskottet till LKAB har också skapats förutsättningar för ett aktivt arbete med sysselsättningsfrågorna för dem inom företaget som på längre sikt inte kan beredas arbete där.

Paket till våren

I fråga om insatser för sysselsättningen utanför LKAB vill jag erinra om de ordinarie regionalpolitiska medlen som ger möjlighet till ett omfattande stöd till näringslivets utveckling i Gällivare. Vi måste än mera aktivt använda dessa medel de närmaste åren.

Men detta kommer inte att räcka till. Min avsikt är därför att föreslå regeringen att ett särskilt sysselsättningspaket för Norrbotten skall läggas fram för riksdagen våren -82. Tanken är att det skall omfatta åtgärder som kan vidtas de närmaste tre åren och som kan ge bestående sysselsättningseffekter.

Jag kan här erinra om den typ av insatser som har gjorts i Gällivare som en följd av det förra Norrbottenpaketet. Hit hör bl a ett omfattande ekonomiskt stöd för utbyggnad av turistanläggningen på Dundret som nu sysselsätter ett 60-tal personer och etableringen av SIGA som sysselsätter ungefär lika många.

”Gällivare och framtiden” — under den rubriken kommer kommunbladet under det närmaste året att låta olika personer ge sin syn på kommunens framtid. Först i raden av gästskrivare är industriminister Nils G Åsling. Nästa artikel i serien ”Gällivare och framtiden” kommer i mars.

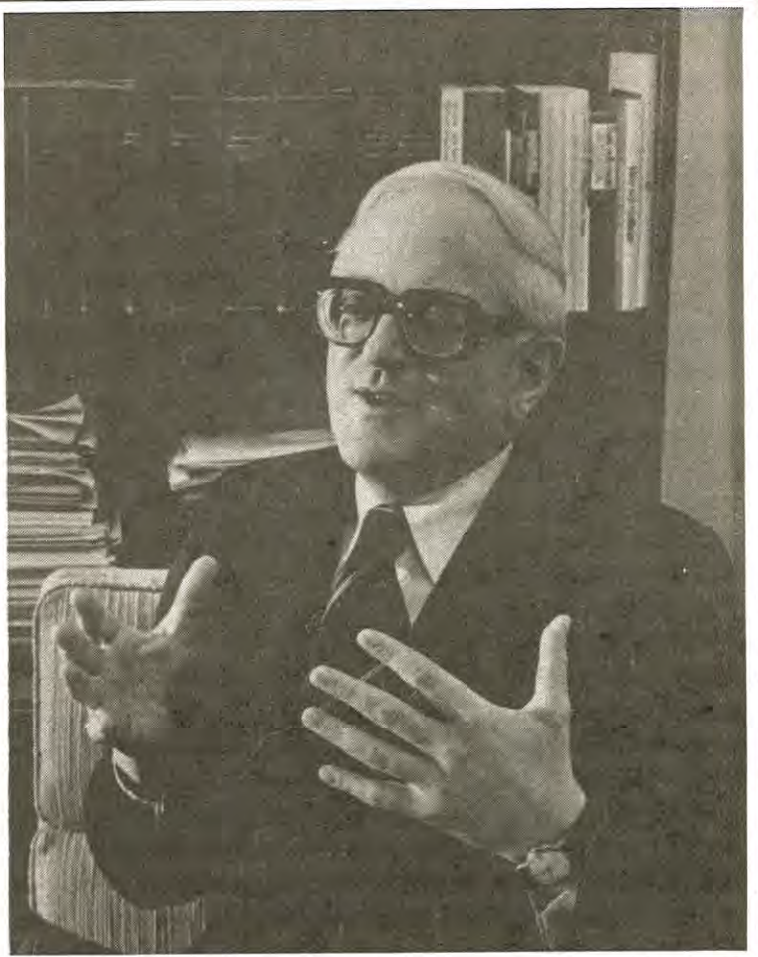
När det gäller att utarbeta ett program för hur malmfältsens sysselsättningsproblem skall lösas på längre sikt har jag tillkallat en särskild utredning — malmfältsutredningen. Meningen är att den utredningen bl a skall lämna förslag till sådana åtgärder som kan behövas för att malmfältskommunerna — Gällivare och Kiruna — skall kunna fungera som trygga och livskraftiga samhällen även om den sysselsättning som malmrörelsen ger skulle komma att svikta.

Beror på Er

Kampen för att värna sysselsättningen i malmfälten blir emellertid hård, där utgången till sist till stor del beror på de initiativ och de arbetsinsatser Ni själva gör i regionen. Det är därför viktigt att den fortsatta regionalpolitiken inriktas på att förbättra förutsättningarna för Er som bor i malmfälten att själva utveckla näringslivet så att Ni åt Er kan trygga framtida sysselsättning.

Industridepartementet stödjer därför ett omfattande program för utbildning och utveckling av företagare i bl a Gällivare. Verksamheten leds på det lokala planet av det s k Gällivareprojektet som ju är en samarbetsgrupp mellan bl a Gällivare kommun, LKAB och vissa länsmyndigheter och kommer att startas vid årsskiftet.

Nils G Åsling
Industriminister



— Kampen om sysselsättningen i malmfälten blir hård. Regionalpolitiken skall inriktas på att förbättra förutsättningarna att utveckla näringslivet så att Ni själva kan trygga sysselsättningen, skriver industriministern.
Foto: Lars Öqvist

Kommunens åsikt: — Slöseri att inte satsa på malmfälten!

— Det är här i malmfälten som regionalpolitikens trovärdighet avgörs. Här avgörs svenska folkets förmåga till solidaritet med en utsatt landsända...

Så uttryckte sig industriministern vid ett besök i Kiruna i oktober. Han hade kommit för att dra igång arbetet i ”Malmfältsutredningen” — en utredning som regeringen tillsatt för att lösa malmfältsens sysselsättningsproblem fram till 90-talet.

”Malmfältsutredningen” är den senaste i raden av malmfältsutredningar och Norrbottensdelegationer. En annan utredning som nyligen lagt fram sitt arbete är Handelshögskolans projekt ”Alternativa framtider i Malmfälten”.

Den rapporten beskriver hur det kan gå för Gällivare och Kiruna kommuner om man väljer den ena eller andra utvecklings- eller avvecklingsvägen. Om 25 år kan det i bästa fall finnas 23.900 invånare i Gällivare, i sämsta fall bara 15.300. Detta enligt projektgruppen.

Gällivare kommun deltar aktivt genom att lämna faktaunderlag och synpunkter till de här utredningarna. Kommunens företrädare har betonat hur viktigt det är att man gör en samhällsekonomisk analys och inte bara ser till företagets ekonomi i den här regionen.

— Vi har gjort översiktsberäkningar som visar att enbart investeringarna i fastigheter i den här kommunen rör sig om 5—6 miljarder, räknat i dagens penningvärde. Enbart bostäderna på mellanområdet, som har byggts under 70-talet, motsvarar över en halv miljard, säger Roland Carlsson, näringslivsekretärer.

— Närmare en miljard svarar lasarett, skolor, åldersdomshem

och fritidsanläggningar för. Det vore samhällsekonomiskt slöseri och kapitalförstörelse att låta den här kommunen avfolkas, för då utnyttjar man ju inte det kapital som har satsats här, menar Roland Carlsson.

Regeringens och riksdagens stöd åt LKAB — som Nils Åsling redogör för i sin artikel — tar sikte på att göra företaget lönsamt inom tre år. Om försöket misslyckas har personer i LKAB-toppen redan antytt att den nuvarande (nya) LKAB-ledningen förmodligen avgår om tre år.

LKAB har förklarat att ca 1.100 anställda — därav ca 200 i Malmberget — är övertaliga och skall bort under 1982, antingen genom att sluta frivilligt, förtidspensioneras eller avföras till ”organisationen för särskilda projekt”, OSP. Vad OSP skall syssla med är inte i detalj klart, bara att det handlar om andra saker än järnmalmsoxider.

Ett projekt som har nämnts är torvbrytning, där LKAB nyligen fick 17 miljoner i statligt stöd för att bryta torven i Rautavuoma. Samtidigt fick Gällivare kommun 6 miljoner i statligt lån till en värmeplan för torveldning.

Muntligt löfte av Åsling:

— Vi kommer till Gällivare

Att industriminister Nils G Åsling har ombetts att besöka Gällivare tillsammans med LKAB-chefen Viking Sjöstrand och Statsföretags vd Per Sköld kunde vi berätta i förra numret av kommunbladet. Sedan dess har Åsling i oktober besökt Kiruna. I samband med det besöket lovade han muntligt att försöka ordna ett sammanträffande med kommunledningen och LKAB:s och Statsföretags chefer i Gällivare.

Industriministern tänker samtidigt vara med vid invigningen av LKAB:s nya forskningsstation i Malmberget. Den beräknas stå klar i januari—februari 1982. Det som kommunledningen vill ha besked om gäller i första hand Malmbergsgruvans framtid.

Råd från Dagens Nyheter: ”Flytta hela familjerna”

”Flytta under ordnade former.” Det var budskapet i en ledarartikel i Sveriges största morgontidning, Dagens Nyheter (oberoende liberal), tidigare i höst. Ledarskribenten Svante Nycander förklarade:

”Det är en illusion att människorna i Norrbotten skulle kunna tvinga industrin att söka sig dit upp genom att vägra flytta. Långvarig arbetslöshet är ett värre ont än att flytta. Men opinionen mot flyttning har blivit så intensiv i Norrbotten att man vägrar att klart se alternativen.”

Svante Nycanders recept för att lösa krisen lyder så här: ”Underlätta flyttning av hela familjer till orter med jobb för båda makarna. Risken är annars att bara ungdomarna ger sig iväg, vilket har sociala vådor och berövar Norrbotten dess framtidskapital. En utflytt-

ning i ordnade former, i samarbete med AMS, arbetsgivare, fackföreningar och bostadsföretag behövs.”

Anmäl hunden!

— Glöm inte att meddela ändringar till hundskatteregistret, uppmanar kommunkansliet. Avregistrering eller nyregistrering av hundar skall göras snarast när innehavet ändras. Tyvärr glömmes många att meddela om deras hund dött, och får därför en postförskottsavisning som vanligt med hundskattemärke. Varje felaktigt utskickat skattemärke kostar kommunen ca 15 kr, en utgift som inte behövdes om alla anmälde ändringen i tid.

Ingen omedelbar radonfara gruvarbetare i riskzonen



Inget av de undersökta bostadshusen i Gällivare kom i närheten av gränsvärdet där radonstrålningen anses vara en sanitär olägenhet.

— Läget när det gäller radon i bostäder inom tätorterna i kommunen ger ingen omedelbar anledning till oro. Den gasbetong som har använts vid bostadsbyggen är inte högaktiv, och inte heller finns det alunskiffer i berggrunden som avger strålning.

De 30 husen har undersökts med spårfilm som hängdes upp för att registrera halten av radondöttrar under några månader. Mätresultaten varierade mellan 30 och 190 Bq/m³ (Becquerel per kubikmeter). Radon är en ädelgas som blir farlig först när den sönderfaller i små partiklar som avger strålning. Strålningen når bara några centimeter och förmår inte tränga igenom en frisk hud, men risk för skador uppstår när man andas in dammpartiklar.

Då utsätts lungorna för strålning. Under 70-talet har vetenskapsmän påvisat ett samband mellan radondöttrar och lungcan-

cer hos gruvarbetare, vilket har lett till att man idag ser allvarigare på radon än man gjorde tidigare. Vid 400 Bq/m³ anses strålningen vara en sanitär olägenhet. Gränsvärdet är provisoriskt och kan komma att skärpas. Dessutom finns ett riktvärde för renoverade hus, som inte bör överstiga 200 Bq/m³, och för nybyggda hus finns ett riktvärde på 70 Bq/m³.

För personer som vistas i underjordsgruva och dessutom bor i hus med höjd radonhalt kan risken vara större än för andra, påpekar hälsovårdsnämnden. Av rapporten framgår också att det inte behövs finnas alunskiffer i området för att man skall få högre stråldoser.

Så heter det i sammanfattningen av kommunens radonundersökning. Hälsovårdsnämnden har undersökt ett 30-tal bostäder i Gällivare, Malmberget och Koskullskulle. Dessförinnan hade Sveriges Geologiska Undersökning, SGU, mätt gammastrålningen utomhus i bostadsområdena.

Även graniter kan ge strålning, och det bör man se upp med vid planering av framtida bostadsområden, heter det. Man bör också se upp med utfyllnader av gråbergsmaterial kring byggnader. Inom Gällivare kommun finns ett område med särskilt radioaktivt material i berggrunden, nämligen Sjöfallsområdet.

Det bästa sättet att minska halten av radondöttrar i bostadshus är ökad ventilation. Vädring hjälper om strålningen kommer från byggmaterial, men inte om radondöttrarna kommer från berggrunden och följer med luften in i huset.

Studiecirkelar på landsbygden ett led i kommunens planering

Tidigare har invånarna i Gällivare, Malmberget och Koskullskulle haft möjlighet att delta i studiecirkelar om sin kommundel i samband med generalplanarbetet. Nu kommer ett liknande tillfälle för invånarna på landsbygden, även om syftet inte är att upprätta någon generalplan.

— Materialet skall ligga till grund för en noggrannare beskrivning av landsbygdsområdena i kommunens gemensamma planeringsföretagningar (GPF) för åren 1983-88, säger planeringssekreterare Lars Israelsson. Vi vill även ha in synpunkter från befolkningen på landsbygden på hur servicen kan förändras i händelse av folkminskning eller ökning i områdena.

Avsikten är att Gällivare kommun skall kunna fastställa målsätt-

Det är Gällivare kommun som den här gången vill ha hjälp med en "social kartläggning av befolkningsförändringar" på landsbygden. Studiecirkelar kommer att få lämna uppgifter om vilka behov av service som finns, hur sysselsättning och bostadsförhållanden ser ut idag och vilka förändringar som kan förutses.

ningar när det gäller service inom olika delar av kommunen. Kommunens GPF bildar underlag för planeringen, och där har det hittills saknats en utförlig redovisning av utvecklingen på landsbygden.

Studiecirkelarna, som blir kostnadsfria, beräknas komma igång efter årsskiftet. Under perioden april-augusti nästa år skall resultaten sammanställas och förslag till åtgärder utarbetas av kommunen. Därefter går förslagen ut på

remiss till studiecirkelarna hösten 1982, innan ny GPF fastställs om ungefär ett år.

Studiecirkelar planeras inom följande områden: Tjautjas, Skaulo-Puoltikasvaara, Dokkas-Leipojärvi, Hakkas, Ullatti, Nattavaara, Niilivaara, Pålkem och fjällområdet. Cirkelarna bedrivs av studieförbunden, som tar emot anmälningar.

• Tjuonajokk skall få tillökning med fem nya stugor och bastu för 750 000 kr. Pengarna har anslagits i 1982 års budget. Just nu pågår bokningen inför vårens fjällfisksäsong. Idag finns 10 fjällstugor, en storstuga och samlingslokal. Turistbyrån tar emot bokningar på tel 0970/186 63.

• Vägen Västerut är målet för många vinterturistande. Nu kan det vara idé att slå en signal till turistbyrån innan man åker åt det hållet. Från mitten av december ger turistbyrån upplysningar om husvagnsparkering, logi, vägens framkomlighet och om skoterleder och skidspår i området. Telefonnumret är 0970/186 63.

Tre minuter på tomgång!

— Kom ihåg tomgångsförbudet i tätorterna Gällivare, Malmberget och Koskullskulle! Uppmaningen kommer från hälsovårdsnämnden som påminner om att det inte är tillåtet att låta bilen gå på tomgång mer än tre minuter. Den som bryter mot tomgångsförbudet kan dömas till böter, och bestämmelsen gäller även lastfordon.



ALMANACKAN

DECEMBER

2-31 Julutställning, Folkets Hus	Malmberget
12 Drogfri luciavaka, Folkets Hus	Malmberget
13 Konsert med J P Nyströms Julmarknad i sporthallen	Gällivare
20 Advents- o julmusik, Allhelgonakyrkan	Malmberget
Niilivaaraloppet på skidor	Niilivaara
Midvintersolståndstur, STF	Dundret
22 Lilla julafton, fritidsgården	Gällivare
28-30 Nyårsläger för grundskolan	

JANUARI

3 "Åke på toppen"-stugan säsongöppnar (öppen söndagar)	Dundret
9-10 Skid-DM, längdåkning	Dundret
16-17 —»— —»—	Dundret
24-timmarssimning	Gällivare
23-24 Junior-DM, alpint	Dundret

FEBRUARI

6-7 Sverige Cup, alpin tävling	Dundret
27 Madame Butterfly, teater	Gällivare
28 Hakkasstafetten, skidtävling	Hakkas

MARS

1-5 Sportlovsarrangemang, fritidsgårdarna	
1-7 Barnaktiviteter	Dundret
5-7 Lilla VM-tävlingar för ungdom	Malmberget
7 Skidans dag	Gällivare
12 Junior-SM, störtlopp	Dundret
13 Junior-SM, slalom	Dundret
14 Junior-SM, storslalom	Dundret
15 Gyllene Tider, teater	Gällivare

ÖPPETTIDER

Fritidskontoret

Månd—torsd 10—12, 13.30—16, fred 10—12, 13.30—15.00
Stängt jul- och nyårsafton samt helgdagarna.

Turistbyrån

Månd—fred 10—12, 13—17. Den 23 och 30 dec samt 5 jan stänger turistbyrån en timme tidigare. Stängt jul- och nyårsafton samt helgdagarna.

Gällivare simhall

Tisd—fred 11—20, lörd 9—14. Stängt jul- och nyårsafton samt helgdagarna. Stängt även 28/12 och 4/1.

Malmbergets simhall

Månd—fred 11—20, lörd 9—14. Stängt jul- och nyårsafton samt helgdagarna.

Fritidsgården, Malmberget

Månd—fred 10—14.30, 17—21, sönd 14—19. Under tiden 21—23/12 öppet 14—21, den 27/12 kl 14—19, den 28—30/12 kl 11—21, den 3/1 kl 14—19 samt 4/1 kl 14—21. Stängt 5/1.

Fritidsgården, Gällivare

Månd—fred 15—21. Under tiden 21—23/12, 28—30/12 samt 4/1 öppet 14—21. Stängt 5/1.

Fritidsgården, Tallbacka

Månd, torsd 13—20, tisd, onsd 13—18, fred 12—17.
Under tiden 21—23/12 samt 28—29/12 öppet 10—17, den 30/12 kl 13—17 och 4—5/1 kl 10—17.

SAMMANTRÄDEN

KOMMUNFULLMÄKTIGE

Måndag 21 december tingssalen kl 13.
Måndag 25 januari, tingssalen kl 13.
Måndag 22 februari, tingssalen kl 13.
Måndag 29 mars, tingssalen kl 13.

OBS! Kommunfullmäktiges sammanträden är offentliga.

Full fart på Dundret

• På Dundret anordnas en rad aktiviteter under närmaste månaderna, bl a skidskolor, polarlundskörning och skidutflykter. Närmare upplysningar om tider kan fås från Dundret (tel 0970/145 60) eller från Friluftsrådets kansli (tel 0970/137 40). Friluftsrådet lämnar också upplysningar om skridskoskolor och handikappverksamhet. Telefonen är bemannad måndag 10—12, tisdag—onsdag 15—17 och torsdag—fredag 10—12.