



— Tidigare var det bara vissa ungdomsgrupper som vi nådde ut till på den gamla fritidsgården i Gällivare. Här i Centralskolan när vi fler människor i olika åldrar, säger Tommy Nilsson och Laila Hermansen, båda fritidsledare på Centralskolan.

Nu hittar fler människor till fritidsgård i centrum

Fler människor som hittat vägen till fritidsgården, större utbud av aktiviteter för olika åldrar och bättre kontakt med föreningslivet.

Det blev resultatet när fritidsgården i Gällivare flyttade in i nya lokaler i centralskolan. Fritidsledarna Tommy Nilsson och Laila Hermansen är nöjda med den nya fritidsgården centralt i Gällivare:

— Det har varit spännande att få arbeta i nya former. Gensvaret från föreningarna har också varit stort, säger de.

— Sid 7 —



— Det är positivt med mer lokalt inflytande över polisens verksamhet, tycker politikern Knut Samuelsson i polisstyrelsen (t v) och polismästare Rolf Gabriellson.

Polisen får lokalt styre

Nu får den kommunala polisstyrelsen mer att säga till om. En reform som trädde i kraft den 1 juli har gett polisstyrelsen större befogenheter att bestämma lokalt i Gällivare hur polisens resurser skall fördelas mellan olika verksamheter.

Narkotikaspaning, brottsförebyggande verksamhet och ökad trafikundervisning blir några områden som man kommer att diskutera en lokalt ökad satsning på i Gällivare.

— Sid. 7 —

Budget-85

— Sid. 4-5 —



Friska rim om Gällivare

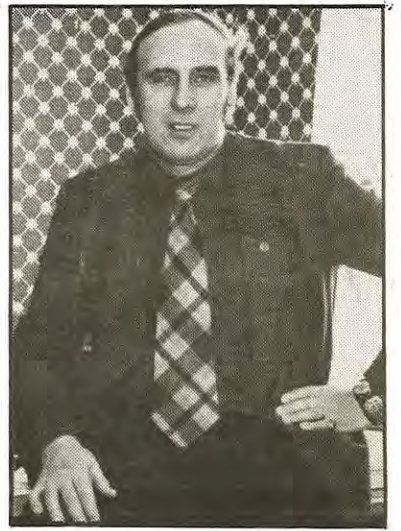
uf dec-84
Klass 3 i Ullatti skola, klass 3 D på Mariaskolan i Gällivare och klass 3 E vid Malmstaskolan i Malmberget fick ta plats på scenen inför Gällivare kommunfullmäktige efter att ha blivit pristagare i kommunens tävling om rim och ramsor på temat "Friska Gällivare".

Friluftsliv, frisk luft och orörd natur var några viktiga inslag som skall förknippas med "Friska Gällivare" ansåg över 200 skolelever som deltog i tävlingen.

— Sid 6 —



Ulf Sundberg har ordet: "Äldreomsorg och sysselsättning prioriteras i 1985 års budget"



— 1985 års budget omsätter ca 425 miljoner kr i driftskostnader och ca 82 miljoner kr i kapitalbudgeten. Medel för ett 50-tal nya tjänster har beviljats, de flesta inom social omsorg, framhåller kommunstyrelsens ordförande Ulf Sundberg.

Det här numret av Kommunbladet domineras av en redovisning av 1985 års budget.

Det kärva samhällsekonomiska läget har ställt krav på en restriktiv hållning när det gäller nya utgifter för samhällsrelig verksamhet. Den kommunala expansionstakten har inte kunnat medges bli lika hög som den varit under de gångna åren.

Även kommunernas inkomster kommer att utvecklas i långsammare takt i framtiden än vad kommunen varit van vid från de senaste åren. Orsakerna till detta är bland annat att skatteunderlaget minskar, antalet kommuninvånare minskar samt en fortsatt dålig arbetsmarknad.

För oss i kommunerna finns det starka skäl att tro att staten inte kommer att kunna öka sina bidrag till den kommunala verksamheten. Hit-

tills har kommunen kunnat räkna med ca 50%-iga statsbidrag till de kommunala investeringarna. Åtminstone vintern 1984/85 kommer kommunen att endast i undantagsfall beviljas statsbidrag till sina investeringskostnader.

Ingen höjning

Trots det kärva ekonomiska läget kan 1985 års budget ändå betraktas som en relativt stark budget. Den borgar för att en god samhällsservice kan upprätthållas även i framtiden. Detta har kunnat ske utan någon skatteköjning.

Även om kommunen har en hög kommunal utdebitering finns det anledning att påminna om att kommunen inte höjt sin utdebitering sedan 1978. Förhoppningen är att inte behöva göra det under de närmaste åren heller.

Äldreomsorg

Förutsättningarna för årets budgetarbete var att nämndernas och styrelsernas nettokostnader inte skulle få öka med mera än 4%. I detta skulle även inrymmas de verksamhetsförändringar som ansågs nödvändiga.

Som målsättning för 1985 års budgetarbete har prioriterats sysselsättningskapande åtgärder samt omsorgen om de äldre.

53 tjänster

Driftbudgeten omsätter drygt 424,8 miljoner kronor brutto medan kapitalbudgeten omsätter drygt 81,9 miljoner brutto. I budgeten har inrättats eller medel beviljats till ytterligare 53,42 tjänster. Flertalet av dessa tjänster finns inom social omsorg.

Sammantaget innebär budgeten en volymökning på 1,5%. Budgeten innebär en fortsatt expansion inom de prioriterade verksamheterna och i övrigt ett bibehållande av nuvarande standard.

Sämre likviditet

För finansiering av nettoinvesteringarna om 52,3 miljoner kronor överförs från driftbudgeten 33,7 miljoner kronor. Ur allmänna investeringsfonden ianspråkats 8 miljoner kronor.

Dessutom upptas vissa smärre lån. Finansieringen av nettoinvesteringarna medför att den höga likviditeten kommunen har haft kommer att försämrats något under 1985.

Med gemensamma krafter skall vi verka för att Gällivare kommun även i framtiden skall vara en kommun som

kan erbjuda kommuninvånarna en god samhällsservice. Det finns en framtid i Gällivare kommun.

Ulf Sundberg
Ulf Sundberg



Konsumentvägledare Berit Jansson ger råd om hur stolar, sängar och belysning skall vara utformade för att uppfylla högt ställda krav på funktion och bekvämlighet.

KONSUMENTTRUTAN

Så här köper Du vettiga möbler!

Vi har visat en utställning "SITTA, SE & VILA — boende med mindre beroende".

Utställningen handlade om hur man med någon förändring av möbler eller armatur kan göra bostaden bättre anpassad efter krav som hör ihop med försämrad syn, rörelsefrihet eller enbart att man börjar bli äldre.

Men krämpor följer inga åldersgränser — alla behöver vi vettiga möbler och utrustning som fungerar bra. Möbler som tar fasta på funktionskrav och bekvämlighet före trender och mode. För Er som inte såg utställningen:

SITTA

STOLEN, FÅTÖLJEN skall vara:

- Bekväm. Stolen är bekväm om man kan ändra sittställning, om man lätt kan komma i och ur den.
- Hållbar och säker. Stolen ska ha en stabil teknisk konstruktion som är lätt att använda utan att klämma och skada någon kroppsdel.
- Lätt att flytta. skall ha:
- Avtagbart tyg på nackkudden, tvättbart.
- Armstöd som ger stöd (de skall vara längre; korta armstöd kan lätt ge en sned sittställning)
- Stoppning som är fast men inte hård. skall ge
- Stöd för nacke, skuldror, korsrygg

Måtten: Idealet är att kunna få en stol efter sin egen storlek. Måttet mellan sitsens framkant och ryggstöd skall passa det egna måttet. För litet sittdjup ger otillräckligt stöd åt benen; för stort sittdjup ger för litet stöd åt ryggen. Det skall vara tillräckligt avstånd från stolens underkant ner till golvet så att man får fötterna under stolen när man reser sig.

Tyget: Skall vara avtagbart, tvättbart, krympt.

SE

Ju äldre man blir desto mer och starkare ljus behöver man.

Allmänbelysning: För allmänbelysning väljer man lampa som sprider ljus. En bra allmänbelysning behövs för att ta sig fram och orientera sig i rummet, för att kunna se in i garderober och skåp. Lämplig höjd för strömbrytaren är 85-100 cm från golvet.

Allmänbelysningen är oftast taklampa men kan även vara en golv- eller bordslampa som ger ett jämnt ljus från en ljusgenomsläpplig skärm som sprider ljuset i rummet.

Platsbelysning: Vid arbetsplatsen: Man väljer platsbelysning som riktar ljuset. Ljuset måste komma från rätt håll; placera golvlampan så att ljus kommer snett bakifrån. Tänk på att anpassa lampans höjd så att den inte bländar.

Vid matbordet: Lampan skall inte blända och får inte skymma den som sitter mitt emot. Avstånd mellan bord och lampskärm 55-60 cm.

Vid sängen: Vill man ligga och läsa bör sänglampan ge riktat ljus med tillräcklig räckvidd och strömbrytaren skall gå lätt att nå.

Vid spegeln: Ljuset bör komma framifrån och ge ljus åt ansiktet.

Prydnadsbelysning: Lampa för en dekorativ verkan och stämning: Ljuset skall vara både funktionellt och skapa stämning.

Krav på armatur: Ge tillräcklig belysningsstyrka (mycket ljus, tåla minst 75 W).

Lätt att hantera, lyfta, sköta, rengöra, byta glödlampa, ljusrör.

Lätt åtkomlig strömbrytare.

Stabil konstruktion.

Inte blända.

Inte bränna.

Spar på ögonen — inte på ljuset

VILA

Sängen: Många vaknar med rygg- och nackvärk; har svårt att resa sig ur sängen. Sängen har blivit för mjuk så att den inte stöder upp kroppen och ryggraden. Det blir svårare att ändra sovställning under sömnen,

för hård så att axlar, stuss och benens undersida tar upp alldeles för stort tryck. Dessutom får svanken inte det rätta stödet underifrån.

År sängen för låg är den obehövligt att bädda och resa sig ur.

• Provligg sängen redan i butiken

• År sängen för låg kan den höjas med klotsar

• Bekväm bäddhöjd 55-60 cm

• Bekväm sitthöjd 45-60 cm

• Bra stödtrymme mellan golv och säng = minst 25 cm

• För svårare rörelsehinder och behov av special-säng och särskilda tillbehör: kontakta distriktssköterska eller arbetsterapeut.

KONSUMENTVÄGLEDNINGEN

Kommunkontoret
tel. 180 00, kl. 10—12

Kommunal informatör tar över kommunbladet

Det här numret av Gällivare Kommunblad är det 16:e i ordningen som producerats av Malmfältens Reportagebyrå sedan 1981. Under fortsättningen av 1985 blir det en nyordning, efter att kommunfullmäktige beslutat anslå pengar till en heltidsanställd kommunal informatör.

Jag vill tacka för förtroendet att under fyra

år ha fått sammanställa tidningen, och även framföra ett tack till alla inom och utom kommunen som bidragit med faktasammanställningar, idéer och synpunkter på tidningens innehåll.

Anders Kjellgren

Malmfältens
Reportagebyrå



Gällivare KOMMUNBLAD

Information till hushållen i Gällivare kommun. Utgiven av Gällivare kommun allmänna avdelningen. Ansvarig utgivare: Kanslichef Steve Ralsberg, Gällivare kommun, Box 47, 972 00 Gällivare. Tfn. 0970-180 00. Produktion: Malmfältens Reportagebyrå, Anders Kjellgren, Box 71, 972 00 Gällivare. Tfn. 0970-156 80. Tryck: Tornedalsförlaget AB, Haparanda. För insänt, ej beställt material ansvaras ej.

Befolkningsstatistik: Malmberget tappade flest invånare 1984

Gällivare kommun tappade 257 invånare under 1984, enligt uppgifter från församlingarna. Antalet invånare är därmed nere i 23.699 vid årsskiftet.

Minskningen var större än vad kommunens näringslivsenhet hade räknat med i sina prognoser. Där hade man beräknat att folkminskningen skulle stanna vid 169 invånare under 1984 och ytterligare 124 under 1985. Till 1989 räknar man med fortsatt minskning till 23.304 invånare.

Under 1984 föddes 288 nya kommuninvånare och 1.482 personer flyttade till Gällivare. Samtidigt avled 275 personer, 1.752 flyttade härifrån. Största utflyttningen hade Malmbergets församling, medan Gällivare församling noterade ett flyttningsöverskott.

Så här ser statistiken ut för de olika församlingarna:

Församling	Folkmängd 1/1-84	Folkmängd 31/12	Födda	Döda	Infl.	Utf.	+/-
Gällivare	10.397	10.506	133	138	799	685	+109
Malmberget	10.957	10.630	141	97	557	928	-327
Hakkas	1.277	1.285	6	13	74	59	+8
Nilivaara	647	639	4	7	38	43	-8
Nattavaara	678	639	4	20	14	37	-39
Hela kommunen	23.956	23.699	288	275	1.482	1.752	-257



Två flygplan av typ Saab-Fairchild 340 tas i bruk mellan Gällivare och Östersund från den 27 oktober.

Start till hösten för nya flygplanet — och ny flyglinje

Produktionsstörningar och nu senast TCO-konflikten har försenat premiärturen med det nya flygplanet Saab-Fairchild 340 på sträckan Gällivare-Luleå. Den 27 oktober kommer dock de två första planen att tas i bruk på en helt ny flygrutt mellan Gällivare och Östersund.

— Den första oktober sker omläggningen till flygrutten Gällivare-Luleå-Skellefteå-Umeå-Sundsvall-Östersund. Det sker först med ett Fokkerplan, eftersom inskolningen av piloterna på det nya Saab-Fairchild blev försenad en månad på grund av TCO-konflikten, säger flygplatschefen i Gällivare, Tage Lundqvist.

Med det nya planet ökar Linjeflyg kapaciteten när det gäller passagerarflyg till och från Gällivare, även om antalet avgångar kommer att minska.

Det blir bara fyra avgångar om dagen från 1 oktober, istället för fem för närvarande. Men Saab-Fairchild har fler sittplatser — 34 mot 18 idag. Antalet passagerare som kan flyga till och från Gällivare under en dag ökar från 180 till 272, en ökning på drygt 50 procent.

Kammarrätten gav bakläxa om bidrag

Kammarrätten i Sundsvall upphävde i maj ett beslut om bidrag till studieförbunden som kommunstyrelsen i Gällivare hade fattat, sedan ärendet överklagats av kommunfullmäktigeledamoten Gunnar Lindgren (m).

Kommunstyrelsens beslut avvek nämligen från de riktlinjer om bidragets storlek som kommunfullmäktige hade fastställt. Därmed överskred kommunstyrelsen sina befogenheter, ansåg kammarrätten. Enligt kommunallagen åligger det kommunstyrelsen att följa fullmäktiges anvisningar och verkställa fullmäktiges beslut.

Det var när kommunstyrelsen upptäckte att några studieförbund hade höga kostnader



Gunnar Lindgren vann i kammarrätten.

för lokaler och administration som inte skulle rymmas i budgetramen, som kommunstyrelsen på eget initiativ helt enkelt ändrade reglerna och sänkte bidraget för lokaler och administration.

Beslutet kom att gynna vissa studieförbund medan andra missgynnades, hävdade Lindgren och fick alltså rätt i Kammarrätten. Beslutet att ändra bidragsreglerna och därigenom spara pengar var olagligt, eftersom inte kommunfullmäktige hade fått fatta det beslutet.

Länsstyrelsen avgör arsenikprov — men vattentäkten är inte hotad

Länsstyrelsen skall avgöra om särskild provtagning och eventuell inhägnad skall göras vid en f d träimpregneringsanläggning vid Vassaraträsk. Området har under ett 15-tal år utnyttjats för impregnering av trävirke med bl a arsenik som aktivt impregneringsämne.

Länsstyrelsens juridiska enhet har beslutat att frågan om provtagning och inhägnad skall tas upp enligt Miljöskyddslagen, efter överklagande av ett beslut hos hälso- och miljöskyddsnämnden i Gällivare. Det var Kurt Fällman, f d ordförande i Gällivare Naturskyddsförening, som hade begärt provtagning.

När han inte fick gehör hos hälso- och miljöskyddsnämnden för sin begäran överklagade han beslutet till länsstyrelsen. Juridiska enheten ansåg att nämnden

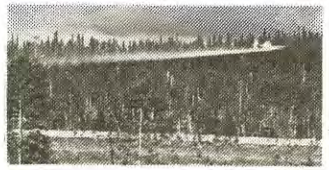
gjort en riktig bedömning av eventuella arsenikrester inte är något hot mot vattentäkten för Malmberget, eftersom vattentäkten ligger ca 3 kilometer uppströms impregneringsanläggningen.

I beslutet konstateras dock att ärendet borde ha prövats enligt Miljöskyddslagen, eftersom det är fråga om miljöfarlig verksamhet. Hälso- och miljöskyddsnämnden borde därför ha överlämnat den delen av ärendet till Länsstyrelsen för handläggning.

Ett 15-tal år har området använts för träimpregnering.



Klubbat



• Besprutningsförbudet gäller.

Totalstoppet godkänt av kammarrätten

Gällivare kommun hade rätt att totalförbjuda kemisk lövslybekämpning i hela kommunen. Det har Kammarrätten i Sundsvall fastslagit, efter ett överklagande från Domanverkets revirchef i Gällivare.

Gällivare kommun hade i likhet med elva andra Norrbottenskommuner beslutat om totalförbud, med motiveringen att kemisk lövslybekämpning skulle strida mot naturvårdsintressen och hänsyn till friluftslivet.

Den motiveringen stämmer överens med vad lagstiftningen har angett kan ligga till grund för ett totalförbud, konstaterade Kammarrätten.



• Extra hyresbidrag till Bäckåsen.

Bostadsbidrag också godkänt

Kammarrätten i Sundsvall har även gett Gällivare kommun rätt när det gäller beslutet om särskilt bostadsbidrag till hyresgäster i hus som är byggda åren 1980-83. Beslutet fattades av kommunfullmäktige i mars 1984, och hade överklagats av Antero Ijäs (m).

Kammarrättens dom i målet innebär att hyresgästerna på Myråsen, Bäckåsen, Apelbacka och bostadsrättsföreningen Apoteket i Gällivare under en övergångstid får extra bostadsbidrag som inte andra hyresgäster får.

Bakgrunden till beslutet, som bara gäller under en övergångsperiod, är att byggkostnaderna var särskilt höga åren 1980-83 på grund av utformningen av de statliga lånen.

Budget-85



Viss ljusning i ekonomin — administrationen tillåts öka mest

En viss ljusning i ekonomin kan skönjas i Gällivare kommuns budget för 1985, men budgeten präglas ändå av stor försiktighet när det gäller nya satsningar och nya tjänster.

Så kan man sammanfatta 1985 års kommunala budget. Till ljuspunkterna hör att kommunen i år orkar med en betydligt större avsättning till nya investeringar än 1984 — 33,7 miljoner mot bara 18,4 miljoner förra året — men samtidigt är osäkerheten stor när det gäller framtiden.

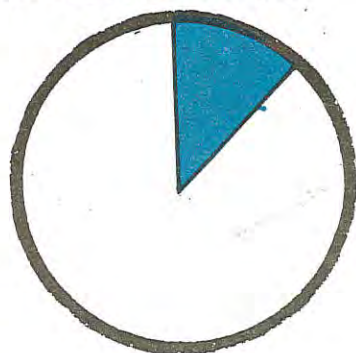
Därför har kommunfullmäktige i stor utsträckning valt att inte inrätta fasta tjänster under 1985, utan anslår bara pengar för ett år i taget till t ex en ny tjänst som kommunal informator. Sammanlagt ett 50-tal tjänster inrättas i år på det viset, de flesta inom socialomsorgen.

Kostnaderna för kommunal administration samt mark och bostäder är de områden som kommunfullmäktige har tillåtit öka mest under 1985, om man ser till rena driftskostnader. Områden utbildning och social omsorg är som vanligt de största posterna i budgeten.

Så här fördelar sig kommunens kostnader inom olika områden. Siffrorna i tabellen anger kommunens nettokostnader, dvs. vad skattebetalarna får stå för när statsbidrag och avgifter är frånräknade. Siffran inom parentes anger hur kostnaderna har förändrats jämfört med föregående år.

1. Kommunal administration	39,5 milj. (+ 3,2)
2. Arbeta och näringsliv	20,7 milj. (- 0,2)
3. Mark och bostäder	22,8 milj. (+ 2,6)
4. Kommunikationer	20,1 milj. (- 0,5)
5. Fritid och kultur	32,7 milj. (- 2,1)
6. Vatten, energi och avfall	7,4 milj. (- 0,5)
7. Utbildning	68,6 milj. (+ 0,6)
8. Social omsorg	65,6 milj. (+ 0,2)
9. Miljö- och samhällskydd	10,7 milj. (+ 0,7)
10. Oförutsedda utgifter	4,6 milj. (- 3,7)
11. Räntor på lång (netto)	1,4 milj. (- 2,6)
12. Avsättning till investeringar	33,7 milj. (+ 15,3)

1. Kommunal administration



Större delen av de 39,5 miljonerna går åt till att betala kostnaderna för kommunkontor, teknisk administration, personaladministration. Under den här rubriken döljer sig också det kommunala partistödet, som i år utgår med extra anslag eftersom det är valår.

Partistödet är på 12.700 kr per mandat med ett extra påslag inför valet på 2.000 kr. Totalt får socialdemokraterna 294.000 kr, vpk 103.000 kr, moderaterna 73.500 kr, centern och skp 44.000 kr var samt apk, folkpartiet och kds vardera 14.700 kr.

2. Arbeta och näringsliv



20,7 miljoner används till att bl a ställa i ordning industrimark, underhålla industri- och affärshus som ägs av kommunen. Beredskapsarbeten åt arbetslösa ungdomar för drygt 20 miljoner ingår, fast nettokostnaden för kommunen är lägre när statsbidragen är frånräknade.

Sommarpraktik erbjuds ca 400 ungdomar i åldern 13-15 år, och ca 200 som har fyllt 16 år får ferieanställning hos kommunen. Ungdomsplatser, ca 25 st, och ungdomslag hör också till den här rubriken.

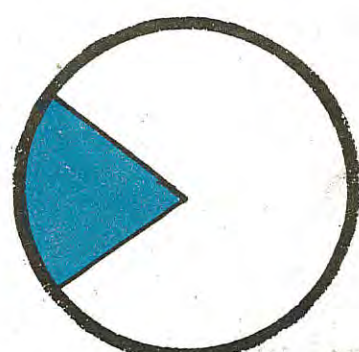
7. Utbildning



Det här är den största enskilda posten i budgeten, 68,6 miljoner i nettokostnader. En stridsfråga i kommunfullmäktige var frågan om lärarlösa lektioner i grundskolan. En knapp majoritet, 21 röster mot 20, bestämde dock att det inte skulle bli några lärarlösa lektioner under 1985.

Ungefär hälften av skolbudgeten går åt till att underhålla och värma upp skolkolarna i kommunen. Vissa ändringar har det blivit i år, t ex att elever över 20 år själva måste betala för skolmåltider och läromedel. Kostnaderna för lärare på grundskolan ökar inte, eftersom antalet lärare minskar i takt med sjunkande elevunderlag.

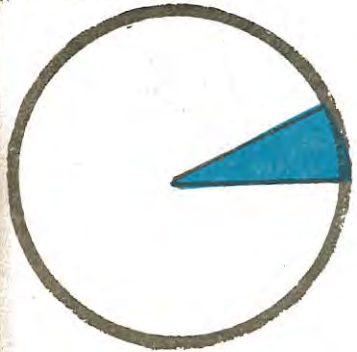
8. Social omsorg



En nästan lika stor utgift som skolans budget, eller 65,6 miljoner under 1985. Vården av gamla och handikappade är en tung del av socialbudgeten. Inom barnomsorgen tillkommer 60 nya platser i familjedaghem under året, vilket innebär en kostnadsökning för kommunen med 600.000 kr. Hemvårdsverksamheten utökas med 300 timmar.

Ett antal nya tjänster har kommunfullmäktige anslagit medel till inom dag- och fritidshem, men här gäller att pengarna bara har beviljats för ett år i taget. Senare avgörs om det blir fast inrättade tjänster.

3. Mark och bostäder



Bostadsbidrag, hyressubventioner och täckning av hyresförluster svarar för merparten av kostnaderna på 2,8 miljoner. Kommunen har också egna lägenheter som kräver underhåll, reparationer och förvaltning.

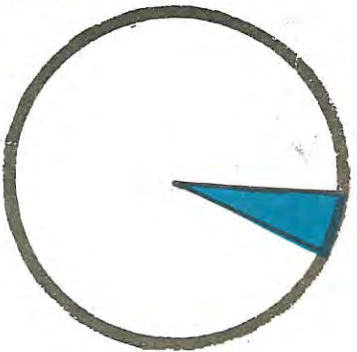
Allmän markreserv samt drift av mark som i framtiden skall användas för bostads- och industriområden, trafikleder, offentliga byggnader osv. I 1985 års budget finns också pengar avsatta till omträttsmark för sportstugor, dels i Aggala efter Vägen Västerut och dels Repisvaara.

9. Miljö- och samhällsskydd



Det här är en mindre budgetpost, 10,7 miljoner. Pengarna går till stor del åt att bekosta brandförsvaret. Här inryms också sotningen, där kommunen får betala en del av kostnaderna som inte täcks av sotningsavgifter. Ambulanserna ingår också, fast de betalas delvis med landstingsbidrag.

4. Kommunikationer



Större delen av summan på 20,1 miljoner går åt till väghållningen. Dit hör snöröjning, sopning och underhåll av belysningsnätet. Gällivare kommun har över 16 mil vägnät enbart i tätorterna Gällivare, Malmberget och Koskullskulle.

Flygtrafiken får drygt två miljoner i driftsbidrag till flygplatsen. Dessutom investeras nio miljoner i kapitalbudgeten på bl a en förlängning av start- och landningsbanan för att ta emot det nya flygplanet Saab Fairchild.

10. Oförutsedda utgifter



Som framgår av rubriken är det här pengar som skall användas till kostnader som dyker upp under året, och som kommunfullmäktige inte hade förutsett när man gjorde budgeten i slutet av förra året. Det är kommunfullmäktige och ingen annan instans som bestämmer hur pengarna skall användas.

5. Fritid och kultur



Den här posten på sammanlagt 32,7 miljoner inrymer bl a underhåll av parker, lekplatser, gång- och cykelvägar. Fritidsgården i Gällivare har fått större lokaler i centralskolan, och därför ökar kostnaderna i år. Fritidsgården Mekka i Malmberget redovisas för första gången bland övriga kommunala fritidsgårdar, tidigare har den gått som ett socialt projekt under den sociala omsorgens budget.

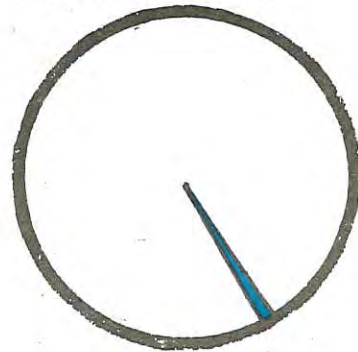
Kommunen satsar 108.000 kr netto på olika arrangemang, däribland Gruvans Dag i Malmberget.

11. Räntor på lån (netto)



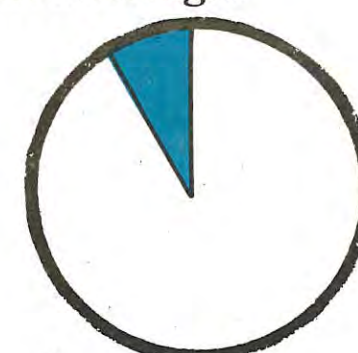
När året började hade Gällivare kommun en låneskuld på ca 130 miljoner. Dessutom fanns beslut om ny upplåning på 27,8 miljoner som inte hade verkställts före årsskiftet. Enligt budgeten skall 10,6 miljoner kr amorteras under 1985, men bara 0,5 miljoner tas upp i nya lån. Kommunens nettokostnad för att låna pengar blir 4,6 miljoner när inkomsträntorna har räknats ifrån.

6. Vatten, energi och avfall



7,4 miljoner är en liten post i budgeten, som bl a täcker 30 procent av kostnaderna för rening av dricksvatten och avloppsrening. Resterande del, 70 % täcks av VA-avgifter, som betalas direkt av hyresvärdar och villaägare. Under 1985 görs investeringar i vatten- och avloppsanläggningar i Markitta som drar med sig driftskostnader på 170.000 kr.

12. Avsättning till investeringar



Avsättningen stiger under 1985 till 33,7 miljoner, vilket anger att kommunens ekonomi håller på att förbättras jämfört med 1984. Då avsattes bara 18,4 miljoner i budgeten. Bland investeringar som klubbats för 1985 märks bl a utomhusbassäng i Malmberget, en fråga som vållade debatt i kommunfullmäktige.

Totalt innehåller budgeten nya investeringar för 82 miljoner kr med statsbidragen inräknade, däribland allaktivitetshus i Koskullskulle, ombyggnad av sport- och simhallarna i Malmberget, daghem på Mellanområdet, ombyggnad av servicehuset Lövberga och upprustning i centrala Malmberget.

Här är ramsan som gav vinst i elevers tävlan



Så här skaldade klass 3 E vid Malmstaskolan i Malmberget på temat "Friska Gällivare". Friskvårdare Märjit Engman visar upp ett av de vinnande förslagen.

Friluftsliv, orörd natur och miljövård. Det är tre viktiga inslag som skall förknippas med begreppet "Friska Gällivare", anser skoleleverna i klass 3 i kommunens skolor.

Under senhösten genomfördes en pristävling bland

— Vi fick in över 300 bidrag från 266 elever. Eleverna hade verkligen tänkt till och kommit med många välgjorda arbeten, berättar Märjit Engman som ansvarar för kommunens friskvårdsprojekt.

"Bevara naturen"

— Syftet med tävlingen var att få reda på hur skoleleverna ser på Gällivare kommun och vad dom anser vara viktigt. Det står helt klart att tredjeklassarna är inne på att bevara den natur vi har och att till exempel Dundret, skidåkning och fiske betyder mycket.

— Det kom också många uppmaningar att stänga av bilarna, sluta röka och leva ett sundare liv, förklarar hon.

500 kronor

De tre priserna gick till klass 3 i Ullatti skola, klass 3 D på Mariaskolan i Gällivare och klass 3 E vid Malmstaskolan i Malmberget. De segrande klasserna får vardera 500 kr att användas till en gemensam aktivitet inom kommunen.

Elevtävlingen ingick i kommunens sk

friskvårdsprojekt, som har bedrivits under 1984 och som fortsätter till och med augusti i år. Friskvårdare Märjit Engman är projektanställd och ansvarar bl a för information om kost och hälsovård, paus- och lunchgymnastik på arbetsplatser m.m.

Hälsokost

— En kostcirkel för pensionärer står på programmet under våren. Där skall vi tala om hälsokost, vegetarisk mat m. m. Jag försöker också nå ut till skolor och olika grupper för att informera om friskvård, förklarar Märjit.

våren - 85

— En inventering av vilka friskvårdsaktiviteter som bedrivs av olika föreningar i kommunen har jag också hållit på med. Vi skall också försöka anordna "Motionens Dag" under året.

Jubileum

I år är det t ex fem-årsjubileum för Gällivareklassikern som består av olika motionsaktiviteter som Dundret Runt på skidor, Linasvängen på cykel, Toppenvandringen på Dundret och Vildmarksloppet från Nirra till Gällivare.

16 juni - 85

"Gör Kalixälven till nationalälv"

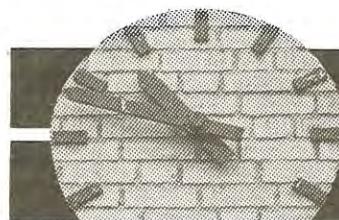
Helt i linje med tredjeklassarnas önskemål om att bevara naturen i Gällivare kommun uttalade Gällivare kommunfullmäktige i slutet av januari sitt stöd för tanken på att bevara Kalixälven från vattenkraftsutbyggnad. Det var efter motion i fullmäktige som beslutet togs med knapp majoritet.

Enligt förslaget bör Kalixälven göras till "nationalälv" med motsvarande grundlagsskydd som nationalparkerna har. Det skulle innebära att beslut om eventuella ingrepp måste fattas av två riksdagar med val emellan. Socialdemokraterna, som är största partiet i fullmäktige, reserverade sig mot beslutet.

16 elever blir friskvårdare i ny utbildning

I januari startade en helt ny friskvårdsutbildning vid Välkommaskolan i Malmberget. 16 elever har antagits i den första utbildningsomgången, som omfattar tre terminer.

Friskvårdskursen är en fortsättning på gymnasieskolan och avsedd som en yrkesutbildning för friskvårdare inom kommuner, landsting, företagshälsovård m m.



Från skolans horisont

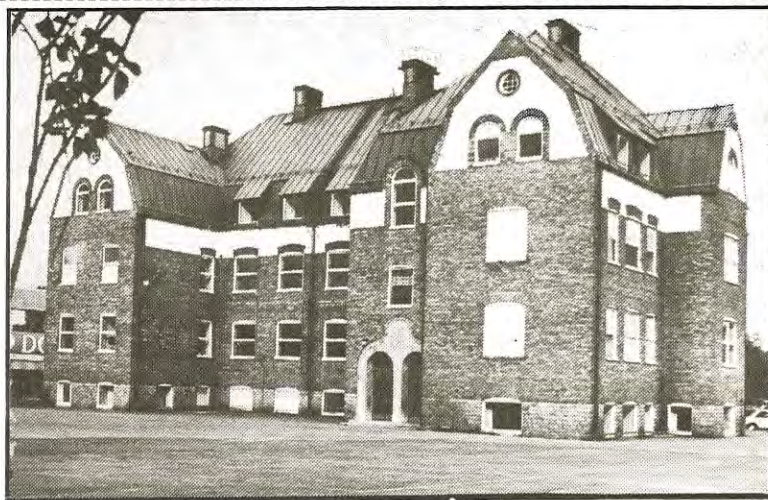
— Vi är otroligt glada att utbildningen har kommit igång. Vi har också fått löfte att starta en ny omgång nästa läsår, med antagning antingen i höst eller till vårterminen 1986, säger Lena Beyron som ansvarat för utarbetandet av kursplanen.

— Man kan inte säga att företag och myndigheter idag står i kö för att anställa friskvårdare, men vi tror att det här är en riktig satsning och att efterfrågan på

friskvårdare skall öka så småningom, säger hon.

Eleverna i första utbildningsomgången kommer från fem norrbottenskommuner, Gällivare, Kalix, Piteå, Luleå och Älvsbyn. Vid ett seminarium om friskvård för drygt ett år sedan uttalade kommuner och företag att man såg mycket positivt på en sådan här utbildning, medan däremot landstinget hade en mer tveksam inställning, enligt Lena Beyron.

Central fritidsgård gav bättre kontakt med föreningslivet



Bättre kontakt med föreningslivet, nya grupper som hittar vägen till fritidsgården och större spridning på aktiviteter för alla åldrar.

Det blev resultatet när fritidsgården i Gällivare flyttade in i nya lokaler i Centralskolan. Sedan november förra året har fritidsgården haft lokaler i samma hus som turistbyrån, hembygdsmuséet och hembygdsföreningens cafeteria.

— Här kan vi verkligen driva fritidsgården som en verksamhet för alla åldrar. Vi har fått så otroligt bra gensvar från föreningsarna och kommit i kontakt med massor av människor som vi inte tidigare såg på den gamla fritidsgården, berättar Laila Hermansen och Tommy Nilsson, båda fritidsledare vid fritidsgården i centralskolan.

Keramikverkstad

De nya lokalerna skiljer sig en del från utrymmena i den gamla fritidsgården. Fler mindre utrymmen som är bättre lämpade för många olika aktiviteter samtidigt. Förutom samlingsrum, grupprum med kök och olika aktivitetslokaler finns slöjdvverkstad och keramikverkstad som tillhör fritidsgården.

Här finns visserligen inget kafé som i den gamla fritidsgården, men i gengäld finns hembygdsföreningens kafé i nära anslutning i centralskolans källare.

Föreningar

— Största skillnaden har blivit att nu arbetar vi mer tillsammans med olika föreningar. Vi når fler människor i olika åldrar. Tidigare var det så gott som enbart vissa ungdomsgrupper fritidsgården kom i kontakt med, säger Laila Hermansen.

Det har varit spännande att få pröva nya arbetsmetoder, tycker både Laila och Tommy. De tycker också att intresset och gensvaret från föreningsarna har varit mycket stort för den nya fritidsgården.

Studieförbund

Halva dagen har gården enbart varit öppen för föreningsaktiviteter. På eftermiddagar och kvällar har fritidsgården haft egna arrangemang vid sidan av föreningslivet. Studieförbunden har förlagt en del av sin verksamhet till gården.

— Under våren har vi bl a haft



Tommy Nilsson och Laila Hermansen ansvarar för skötseln av fritidsgården i centralskolan. Halva dagen står olika föreningar för verksamheterna medan eftermiddagar och kvällar är öppna för den som vill gå dit utan att delta i föreningsverksamheter.

teater på fritidsgården, musikkvällar, utställningar, haft arrangemang om jaktförberedelse, fiskerkvällar och talat friluftsutrustning och fjällsäkerhet. Landhockey och BD-cupturneringar för ungdomar har det också varit.

Drogfritt

Alla arrangemangen på fritidsgården kräver att deltagarna inte är påverkade av alkohol eller andra droger. Men det är också det enda kravet som ställs för delta-

gande.

— Om vi skulle önska oss något till fritidsgården så vore det först och främst att få musikinstrument. Det har vi inga idag, säger Laila och Tommy.

Ny reform ger större lokalt inflytande över polisens arbete

Reformen är i hög grad en tillbakagång till vad som gällde för polisarbetet fram till 1965. Då var polisen en kommunal myndighet. Det var kommunen som anställde fjärdingsmän med uppgift att övervaka lag och ordning.

1965 blev polisen en statlig myndighet. Den kommunala förankringen fanns dock kvar i form av politiskt valda polisstyrelser i varje polisdistrikt. Men styrelsernas befogenheter har varit starkt begränsade.

Deras uppgifter var enbart rådgivande.

Nu får polisstyrelsen till uppgift att fördela vilka resurser som skall sättas in för t ex brottsförebyggande verksamhet, trafikövervakning, socialpolisier spaning, kriminalpolisverksamhet, serviceverksamhet och utbildning. Vissa undantag finns som inte polisstyrelsen kan påverka.

— Jag tycker det är positivt med lokalt fria resurser, säger polismästare Rolf Gabriellson till kommunbladet. Men det ställer också stora krav på polisstyrelsen att engagera sig mer i polisarbetet.

— Självtar jag det här som en

utmaning. Jag tycker det är riktigt att det lokala inflytandet förstärks och skall försöka leva upp till en decentralisering och demokratisering av verksamheten, säger polismästaren.

Knut Samuelsson, politiskt vald ledamot i polisstyrelsen i Gällivare, anser att brottsförebyggande verksamhet ute på skolor, trafikinformation och narkotikaspaning hör till det som polisstyrelsen i Gällivare måste överväga att satsa större resurser på när man nu får större lokalt inflytande.

— Det är inte meningen att polisstyrelsen skall lägga sig i det dagliga polisarbete. Det är polischefens ansvarsområde.

Styrningen skall ske över en längre period på basis av ett planeringsunderlag där man fördelar polistjänsterna över olika verksamheter, förklarar Rolf Gabriellson.

I Gällivare finns f n 73 tjänster i polisdistriktet. En förändring som snart träder i kraft är att länstrafikgrupperna, som bl a arbetar med fartkontroller, knyts hårdare till distriktet. Däremot görs t ex utredningar om ekonomiska brott under länspolischefens ledning.



— Det är positivt att polisen får fria resurser som vi kan besluta lokalt hur vi skall fördela. Här i Gällivare måste vi försöka satsa hårdare på t ex narkotikaspaningen som är resurskrävande men också på brottsförebyggande information i skolor, trafikundervisning m m, säger Knut Samuelsson (t v) som är politisk ledamot i polisstyrelsen och polismästare Rolf Gabriellson.

Sedan den 1 juli gäller delvis nya regler om hur polisens resurser skall fördelas. Nu är det inte längre statliga förordningar och beslut som bestämmer hela fördelningen av polisresurserna. Istället har den kommunala polisstyrelsen getts större befogenheter att besluta över hur man använder polisens fria resurser.

Upp till ca 70 procent av tjänsterna inom ett polisdistrikt kan komma att beröras av reformen. Syftet är att polisens arbete i större utsträckning skall styras av lokala behov och önskemål, som det är polisstyrelsens sak att utforma.

Torvtillgången fördel för Gällivare om bara ett järnsvampverk byggs

— Det blir troligen ingen gasledning mellan Gällivare och Kiruna. Istället kan det bli två järnsvampverk med varsitt mindre ammoniakverk för tillverkning av konstgödsel. Men till en början är det mest troligt att det bara byggs ett enda järnsvampverk, antingen i Kiruna eller Vitåfors. Sedan får marknaden och avsättningsmöjligheterna avgöra om det blir ytterligare ett järnsvampverk i malmfälten.

Det förklarar Jan-Åke Wester, verkställande direktör i kommunägda Malmfältens Järnsvampverk AB för Kommunbladet. Wester har Gällivare och Kiruna kommuners gemensamma uppdrag att utreda förutsättningarna för att starta järnsvampverk i malmfälten och knyta finansierare till projektet.

Avsättningsmöjligheterna för den överskottsgas som bildas vid järnsvampstillverkningen talar för Kiruna som främsta lokaliseringsalternativ för det första järnsvampverket. Men det finns, enligt Wester, även faktorer som talar till Gällivares fördel. Tillgången på torv, som skall användas som energiråvara, är bättre i Gällivare.

SKF Steel

Statens Industriverk har beviljat 12,5 miljoner till försöksverksamhet med förbränning av torv för tillverkning av järnsvamp. Försöken skall genomföras vid SKF Steels anläggning i Hofors. SKF Steel är en av många tilltänkta ägare till ett järnsvampverk i Malmfältens.

LKAB beräknas också ha intresse av att bli delägare eftersom ett järnsvampverk blir en tilltänkt kund till LKAB. Förutom torv blir LKAB:s direktreduktionspellets råvara vid järnsvampstillverkningen.

800 miljoner

— Jag beräknar att ett järnsvampverk blir en investering på ca 800 miljoner kronor, säger Jan-Åke Wester. I utredningen har vi räknat med ett verk för produktion av 190.000 ton järnsvamp om året i Kiruna, och ett mindre verk i Vitåfors för en årsproduktion på 160.000 ton.

Sysselsättningseffekten skulle bli ca 300 fasta arbetstillfällen om båda verken kommer till stånd. Dessutom beräknas ca 200 personer få sysselsättning under en del av året med torvbrytning, transporter etc.

”Realistiskt”

Jag kan inte säga hur lång tid det dröjer innan byggandet kan sätta igång. Allt hänger på de tänkta finansierarna. Det är min



Om torvtillgången för avgöra ligger Vitåfors bäst till för att få det första järnsvampverket i malmfälten, enligt Malmfältens Järnsvampverk AB:s vd. Bilden från LKAB Torv AB:s brytning till Rautavuoma.

förhoppning att vi skall kunna knyta många olika delägare till projektet, och enligt min bedömning är det hela ett realistiskt projekt, säger Malmfältens Järnsvampverk AB:s vd.

Från början hade SKF Steel egna planer på att bygga ett järnsvampverk i Stockholm.

Malmfältsalternativet blev verkligt intressant först när Gällivare och Kiruna kommuner förklarade sig beredda att diskutera köp av överskottsgasen för uppvärmning. Kalkylerna förutsätter också att torv är ett konkurrenskraftigt alternativ till olja och kol som energiråvara.

Oklart om kommunblad

Som uppmärksamma kommunbladsläsare säkert lagt märke till har ett tryckeriföretag gett ut två kommunblad under första halvåret-85. Tidningarna har haft annan grafisk utformning av tidningshuvudet än det här kommunbladet.

Tidningarna har utgetts med stöd av beslut från kommunstyrelsen, men det har ifrågasatts om inte utgivningen strider mot beslut av kommunfullmäktige om att inrätta en tjänst som kommunal informatör för att producera kommunblad.

Överklagat

Kommunstyrelsens beslut har överklagats av Malmfältens

Repotagebyrå. Beträffande två nummer som hittills utgetts har kammarrätten i Sundsvall avslagit besvären, och regeringsrätten har ej beviljat prövningstillstånd.

Ytterligare två utgivningar har beslutats av kommunstyrelsen i ett senare beslut. Överklagandet har i det fallet ännu ej behandlats i kammarrätten vid denna upplagas pressläggning.

Vi tjänar mest

Invånarna i tätorterna Gällivare och Kiruna har landets högsta medelinkomst räknat per hushåll, enligt senaste uppgifterna från Tidningsstatistik AB. Medelinkomsten per hushåll var enligt 1983 års sammanräkning 131.600 kr i Gällivare-Kiruna som bildar gemensam region i statistiken.

Stockholm och Södertälje tillsammans hade en medelinkomst på 131.100 kr inom tätorterna. På landsbygden var siffran 128.700 kr för Stockholm-Södertälje mot 113.400 kr i Gällivare-Kiruna.

Almanackan

AUGUSTI

1	Nationalparksturen, fjällvandring	Ritsem
2	Mineralletning	Ritsem
3	Logdans i Nunisparken	Nunisvaara
3-4	Teusaweekend, fjällvandring	Vietas
3-10	Musikfestival i Saltoluokta	Saltoluokta
4	Sommarsöndag på hembygdsområdet	Gällivare
6	Vandringstur på Dundret	Dundret
7	Logdans i Nunisparken	Nunisvaara
8	Nationalparksturen, fjällvandring	Ritsem
9-11	Slätterfest i Aktse, STF	Aktse
10	Mineralletning	Ritsem
10-12	Barnens Dag	Malmberget
11	Nirralöpet, motionslopp	Nirra
13	Vandringstur på Dundret	Dundret
14	Logdans i Nunisparken	Nunisvaara
15	Nationalparksturen, fjällvandring	Ritsem
17	Logdans i Nunisparken	Nunisvaara
	Malmfältsjoggen, motionslopp	Gällivare
17-18	Hembygdsdagar på hembygdsområdet	Gällivare
	Forsrättning i Kaitumälven, STF	Killingi
	Brukshundsprov	Gällivare
18	Toppvandringen	Dundret
19	Skolstart	Gällivare
20	Vandringstur på Dundret	Dundret
21	Logdans i Nunisparken	Nunisvaara
24	GRUVANS DAG	Malmberget

Öppettider

Öppettider

Turistbyrån

Öppet alla dagar kl. 9.00-22.30 (t o m 31/8)

Simhallen, Gällivare

Måndag, tisdag, torsdag 14.00-20.00, onsdag, fredag 10.00-16.00

Simhallen, Malmberget

Fr o m 12/8 öppet samma tider som simhallen i Gällivare.

Gällivare bangolf

Måndag-fredag 11.00-22.00, lördag 12.00-19.00, söndag 14.00-22.00

Malmbergets bangolf, Svanparken

Måndag-fredag 9.00-18.00, lördag 11.00-17.00, söndag 11.00-18.00

Gällivare campingplats

Öppet alla dagar kl. 7.15-22.30 (t o m 31/8).

Biblioteket, Gällivare

Måndag, torsdag 12.00-19.00, tisdag, onsdag 12.00-17.00, fredag 12.00-15.00

Biblioteket, Malmberget

Måndag, onsdag 12.00-19.00, tisdag, torsdag 12.00-17.00, fredag 12.00-15.00

Biblioteket, Tallbacka

Torsdag 15.00-19.00

Biblioteket, Koskullskulle

Tisdag 15.00-19.00, onsdag 10.00-12.00 och 15.00-19.00.

Biblioteket, Ullatti (Byastugan)

Måndag 18.30-19.30

Biblioteket, Nattavaara (Församlingshemmet)

Torsdag 11.00-13.00 och 17.00-19.00

Biblioteket, Nilivaara

Fr o m 7/8 öppet torsdag 18.00-20.00

Biblioteket, Hakkas

Fr o m 15/8 öppet torsdag 18.00-20.00

Sammanträden

Kommunfullmäktige

Måndag 26 augusti kl. 13.00, Sjöparksskolans aula
Måndag 30 september kl. 13.00, Sjöparksskolans aula
Måndag 28 oktober kl. 13.00, Sjöparksskolans aula
Måndag 25 november kl. 13.00, Sjöparksskolans aula
Måndag 16 december kl. 13.00, Sjöparksskolans aula

Byggnadsnämnden

Sammanträdesdag

Sista inlämningsdag

15 augusti	Har varit
12 september	16 augusti
17 oktober	20 september
14 november	18 oktober
12 december	15 november