

Gällivare

Information från Gällivare kommun

Nr 3 1983, Årg 14

KOMMUNBLAD



En musikverkstad var det första ungdomarna ställde i ordning i aktivitetshuset Mekka i östra Malmberget. Idag har ungdomsgården två egna orkestrar som har lärt sig spela på Mekka. På bilden övar "Mekka Blues Band" med trummisen Glenn Lundbäck i spetsen.



Ungdomarna måste inte alltid vara aktiva och delta i alla fritidssysselsättningar som ordnas på fritidsgårdarna. Det är tillåtet att bara sitta och slappa också. I soffan fr v Eva Åhlund, Carina Lindmark och ekonomibiträdet Laila Hermansen. Karl-Alfred har ungdomarna själva målat på väggen i Gällivares fritidsgård.

Succé för socialnämndens fritidsgård i Malmberget - men fler gårdar är värda att upptäcka!

I östra Malmberget har en ny verksamhet vuxit fram i f.d. Alléskolan. Socialnämnden har på försök startat aktivitetshuset Mekka, som snabbt blivit ett ställe som ungdomarna vallfärdar till.

— Den här gården känner ungdomarna för som sin egen. De har själva fått bestämma hur utrymmena skall disponeras och ställt i ordning allt själva, säger fritidsledarna Martin Lantto och Lennart Landström.

Det händer mycket också på kommunens övriga fritidsgårdar. Gårdarna är en resurs som fler ungdomar borde upptäcka, anser Monica Kågström och Inger Enmark, ansvariga för fritidsnämndens gårdar i Gällivare och Malmberget:

— Kom inte och säg att det inte finns något för ungdomarna att göra. Det finns det visst - på fritidsgårdarna!

Sidorna 6 och 7

Fältarbetare mot missbruk

Kvinnor som missbrukar alkohol och andra dolda missbrukare vill den nystartade fält- och rådgivningsgruppen "Mitt i stan" komma i kontakt med.

Gruppen som består av sex personer, kommer dock i första hand att inrikta sitt arbete på förebyggande insatser i skolor, föreningar och på arbetsplatser, helt enligt de riktlinjer som kommunfullmäktige slagit fast i ett alkoholpolitiskt handlingsprogram.

För de svåra missbrukarna har kommunen byggt upp en organisation med stödsamariter i hemmen.

Mittuppslaget



Fältassistent Sven Teglund, sjuksköterska Ulla Andersson, socialsekreterare Tomas Lilja och fältassistent Pentti Huttunen ingår i den nya organisationen med fältarbetare som skall ta upp kampen mot missbruket i Gällivare kommun.

Gruvans Dag återuppstår i Malmberget

Till helgen blir det ny-premiär för Gruvans Dag i Malmberget - ett kärt minne för många Malmbergsbor och LKAB-anställda.

Gruvans Dag anordnades för 30 år sedan som ett kafferep för LKAB:s tro-tjänare. Årets program innehåller utställningar, buss-turer ner i gruvan, under-hållning och tävlingar. Kommunen, LKAB, före-ningar och köpmännen del-tar i firandet.

Sid. 8



Ulf Sundberg har ordet: "Förebyggande insatser ett sätt att hindra den sociala utslagningen"

I vår kommun har vi alltid prioriterat socialtjänstens insatser högt. Oftast talas det människor emellan om vård, socialt utslagna och sociala oförrätter. Att vi i kommunen satsar på en väl utbyggd social service och på långsiktiga förebyggande sociala program nämns mera sällan.

I detta nummer av kommunbladet skall jag därför kommentera två verksamheter i det socialt förebyggande arbetet, ungdomsprojektet Mekka samt fältgruppen "Mitt i stan".

Ofta har vi haft ambitionen att ställa färdiga lokaler och program till förfogande för olika människors behov. När verksamheten sedan inlett har de som kommit till det dukade bordet inte alltid upplevt engagemang och känsla för det kommunen/samhället skapat.

Projekt Mekka

Att gå djupare, att låta ungdomarna själva utforma sina lokaler och verksamhetens inriktning och innehåll blev ett av målen med Mekka-projektet.

Ett annat mål var att ge barn och ungdom fostran och självförtroende för att kunna intressera sig för och delta i olika riktade fritidsverksamheter. Föreningar och organisationer skulle ges utrymme för ett brett deltagande i verksamheten.

Alternativ till gäng

När Alléskolan i Malmberget därför fanns att tillgå och ungdomarna i östra Malmberget ansågs behöva en lokal inleddes försöksverksamheten i början av året.

Verksamheten har hittills visat att man med en ganska låg personalinsats men med

ett föredömligt engagemang från ungdomarna själva kan skapa samhörighet, vilja och intresse. Ett intresse som blivit ett alternativ till gängbildningar i negativt avseende, sysslolöshet och destruktiv verksamhet.

Ungdomarna och personalen som arbetat med Mekka-projektet har på ett berömvärd sätt utvecklat verksamheten. Genom sitt engagemang och sina resultat har de visat vilja och handlingskraft.

Vi har all anledning att tro att våra fina ungdomar själva har förmåga, initiativkraft och vilja att skapa något för sig själva och sin framtid. Mekka-projektets fortsättning som försök kvarstår. Kanske kan försöket i framtiden övergå till fast verksamhet i någon form.

"Mitt i stan"

Kommunfullmäktige antog i januari 1980, som en av de första kommunerna i landet ett alkoholpolitiskt handlingsprogram. Åtskilliga är de insatser såväl förebyggande som vårdande och attitydpåverkande som redan vidtagits inom programmets ram.

En av punkterna i programmet var att på försök bygga ut den dåvarande alkoholpolitikliniken med ytterligare sociala resurser i form av fältarbetare. Det förebyggande alkoholpolitiska arbetet kräver breda insatser och kunskap. Att vara där problemen finns, att informera till rätt grupp vid rätt tillfälle att så att säga ta chansen när den ges måste präglade detta arbete.

För att klara denna insats krävs etablerade kontakter i skolor, bland ungdomsgrupper, på arbetsplatser osv. Målsättningen måste vara att ge information eller vidta andra åtgärder i ett så tidigt skede att man förhindrar att problem



— Att söka nya vägar och våga försöka med nya metoder är ett måste i kampen mot drogerna. Vi hoppas att fältgruppen "Mitt i stan" skall ge oss underlag, kunskap och metoder för att gå vidare i denna kamp, skriver kommunstyrelsens ordförande Ulf Sundberg.

uppstår.

Stora förväntningar

Fältgruppen "Mitt i stan" som fått nya lokaler i centrala Gällivare har startat sin verksamhet under våren och erfarenheterna är därför ännu inte så stora. Från kommunen har vi dock stora förväntningar på verksamheten.

Såväl rådgivnings- som informationsverksamheten är brett upplagd. Gruppen skall arbeta med såväl individcentererat som gruppinriktat arbete.

En viktig del är att människor med bibehållande av anonymitet skall få rådgivning och hjälp i alkohol- och drogfrågor. Fältarbetarnas arbete ute där problemen finns, på festplatser, tillställningar av olika slag liksom ute på fältet i övrigt förväntas dels kunna vara av avhjälpare art dels ge kunskap som underlag för fortsatta insatser.

Nya vägar

Vi kommer från kommunen att med intresse följa den fortsatta utvecklingen av försöksverksamheten. Trots att vi gjort och alltjämt gör stora och kraftfulla insatser för att komma till rätta med missbruksproblemen i vår kommun så är läget inte bra.

Att angripa problemen på bred front, att söka nya vägar, att våga försöka med nya metoder är ett måste i kampen mot drogerna. Vi hoppas att "Mitt i stan" skall ge oss underlag, kunskap och metoder för att gå vidare i denna kamp.

Ulf Sundberg
Ulf Sundberg

Ett ögonblick, konsumenten!

Så gäller ditt barns försäkring

SKOLFÖRSÄKRINGEN

Kommunen tecknar skolförsäkring för elever i grund- och gymnasieskolan, förskolan, daghem, familjedaghem och fosterhem. Den gäller för olycksfallsskada som inträffar under skoltid, fritid och ferier och dessutom för polioskada.

För elever i kommunal vuxenutbildning med heltidsundervisning gäller skolförsäkringen under skoltid och inte för polioskada. Omfattningen av försäkringen, begränsningar, ersättningsområden (invaliditetsersättning, ersättning för läke-, tandskade-, resekostnader, vid dödsfall m.m.) framgår av det försäkringsbesked som föräldrar får från kommunen i samband med skolstarten.

Invaliditetsersättning p.g.a olycksfall. Av Sveriges 284 kommuner har bara 13 kommuner invaliditetsersättningar som följer inflationen. Vanligen är ersättningen grundad på basbeloppet, vilket innebär att den 1982 uppgick till 356.000 kr vid 100-procentig invaliditet. Högsta invaliditetsersättningen för skolbarn i Gällivare kommun utgör 200.000 kr.

Är invaliditetsgraden lägre blir ersättningen i motsvarande grad lägre. Invaliditetsersättnings storlek är viktigt att känna till, eftersom barnen bl.a. inte har tjänat in några ATP-poäng som påverkar ersättningen från samhället.

Invaliditetsersättning p.g.a. sjukdom utgår inte genom skolförsäkringen.

TILLÄGGSFÖRSÄKRING

Det finns olika sätt att komplettera skolförsäkringen. Premien för en tilläggsförsäkring varierar mellan 20-50 kr beroende på innehållet.

En del tilläggsförsäkringar kan göra barnen dubbelförsäkrade under skoltid men bara

för läkekostnader. Och det är inte slöseri. Invaliditetsbeloppen betalas nämligen ut från båda försäkringarna. Det kan därför finnas anledning att ta en tilläggsförsäkring även om kommunen har försäkrat barnen dygnet runt.

Hos vissa försäkringsbolag kan man ta en olycksfallsförsäkring som tillägg till hemförsäkringen. Barnen kan också vara medförsäkrade i en grupp-olycksfallsförsäkring som föräldrar har på arbetsplatsen eller genom facket.

Invaliditet p.g.a. sjukdom ersätts inte av försäkringar som nämnts ovan. För att få ersättning till barn vid invaliditet p.g.a. sjukdom måste man ta en tilläggsförsäkring.

De flesta försäkringsbolag erbjuder en kompletterande sjuk- och olycksfallsförsäkring för barn och ungdom. Premien är betydligt högre än för enbart olycksfall. En fördel med en kompletterande försäkring är att man slipper avgöra om en invaliditet orsakats av sjukdom eller olycksfall.

SAMHÄLLETSGRUNDSKYDD

Den allmänna försäkringen lämnar dessutom enligt särskilda bestämmelser vårdbidrag (före 16 års ålder), förtidspension (efter fyllda 16 år) och handikappersättning samt vissa andra ersättningar därutöver (vid behandling och vård på sjukhus, tandvård, ersättning vid tandskador, reseersättningar, föräldrapenning för tillfällig vård av barn, inkomstprövad ersättning för sjukhuskostnader efter 360 dagar på sjukhus för den som har förtidspension). Försäkringskassan kan informera mer om detta.

Konsumenternas försäkringsbyrå har en översikt över barnförsäkringar (liv-, sjuk- och olycksfallsförsäkringar för barn) som kan fås från KONSUMENTVÄGLEDNINGEN

Kommunkontoret
Tel 180 00, kl 10.00-12.00



Samtliga barn och ungdomar som är inskrivna på dagis, familjedaghem, förskola, fosterhem eller går i grund- och gymnasieskolan har kommunen tecknat olycksfallsförsäkring för. Försäkringen gäller även på fritid och ferier. Högsta ersättningen för invaliditet är 200.000 kr.

Funderar Du på att starta eget i Gällivare kommun?

Intresset för att starta eget företag är större än någonsin tidigare i kommunen. I syfte att öka intresset och kunskaperna om företagandets villkor erbjuder Gällivareprojektet möjlighet att delta i en särskild småföretagarutbildning.

Hittills har ca 200 personer deltagit i de tre utbildningsomgångar som genomförts.

Är Du också en av dem som går och funderar på att starta eget, hör då gärna av Dig till Berne Sehlberg, 0970/217 87, Börje Lundbäck, 0970/210 00 eller Roland Carlsson, 0970/181 13, så berättar vi mer om vår utbildning.

Den 10 oktober startar Gällivareprojektet en ny utbildningsomgång.

Gällivare
KOMMUNBLAD

Ansvarig utgivare: Steve Ralsberg
Produktion: Malmfältens Reportagebyrå
Tryck: Malmfältens Grafiska AB

BILDER
införda i Gällivare kommunblad kan beställas på tel 0970-156 80.



Från skolans horisont

Ny datautbildning på Komvux skall leda till framtidsjobben

15 elever på KomVux i Malmberget genomgår just nu den första datautbildningen i Gällivare kommun. Kursen startade i mars och skall ge kunskaper som motsvarar en 40-poängs universitetskurs efter två terminer.

Hälften av deltagarna är övertaliga LKAB-anställda från OSP-styrkan.

— Syftet med den här utbildningen är att bygga upp en beredskap för att möta eventuella nyetableringar i data-branschen. Då är det värdefullt att vi ligger långt framme på utbildningssidan, säger Sten-Birger Grundström, rektor vid kommunala vuxenskolan.

Gällivare kommun har hyrt in datautrustning för över en halv miljon kr till utbildningen. Såväl bildskärmar, tangentbord och skrivenheter som själva programvaran hyrs genom leasingavtal. Sammanlagt 12 terminaler på Finnstaskolan i Malmberget kan på ett ögonblick kopplas in till en huvudator i Mora.

Två linjer

— Utbildningen är uppdelad på två linjer. Dels en tekniskt inriktad linje med sikte på datoranvändning inom industrin och dels en administrativ linje

där eleverna läser bl a ekonomi. Den här utbildningen är så specialiserad att det bör finnas goda möjligheter för eleverna att få arbete efter utbildningen, förklarar Abolghassem Mahjouri som tillsammans med Hamid Rofoogaran - båda från Iran - leder utbildningen.

Framtidsjobb

— Nyfikenhet och vilja att prova på något nytt har lett oss in på den här kursen. Datorerna hör ju till framtidsjobben, säger Ella Larsson och Britt-Marie Karlsson som tagit ledigt från sina arbeten för att genomgå datautbildningen.

— Jag hoppas att jag skall få användning för datakunskaperna inom LKAB så att det inte nödvändigtvis behöver innebära omskolning, säger Örjan Brattberg, övertalig LKAB-anställd på kursen.

Ny kurs med japanska för produktionstekniker?

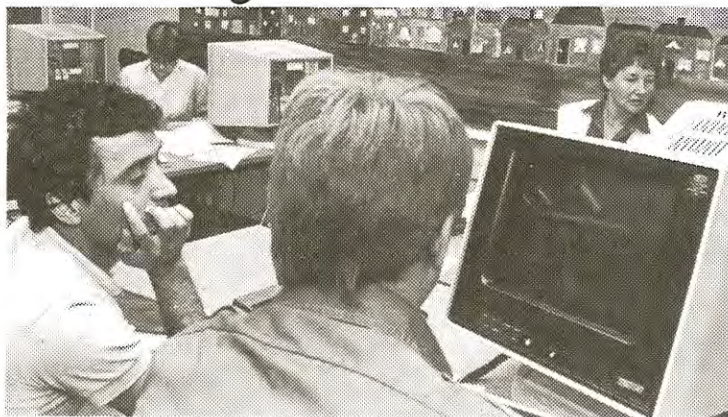
Kommer Välkommaskolan att i framtiden kunna erbjuda en tvåårig högre specialkurs för produktionstekniker?

Svaret på frågan kommer att ges av länskolnämnden eller eventuellt länsarbetsnämnden inom kort.

— Vi hoppas att få klar-tecken för en sådan kurs som arbetsmarknadsutbildning och att vi kan starta efter årsskiftet, säger Elof Sandvårn, lärare vid Välkommaskolan som har utarbetat kursplanen.

— Den här utbildningen vänder sig till ingenjörer inom industrin och till arbetslösa ingenjörer. Det finns ett behov över hela landet att få fram produktionstekniker med bättre kunskaper i marknadsföring, ekonomi, teknik, försäljning och främmande språk som japanska eller arabiska, förklarar han.

En praktiktermin skall ingå i den nya utbildningen om den kommer till stånd i Malmberget.



Abolghassem Mahjouri, lärare på datalinjen, instruerar Barry Eriksson hur dataterminalen skall användas. I bakgrunden arbetar Lena Hägglund och Britt-Marie Karlsson vid varsin terminal.

Friskvårdsutbildning, specialkurs i allergi och social service

Vid Välkommaskolan i Malmberget planeras en ny högre specialkurs, friskvårdsutbildning, tänkt som en fortsättning på gymnasiet. Utbildningen är avsedd som yrkesutbildning och skall möta ett väntat behov av friskvårdsutbildad personal inom bl a kommuner, landsting och företag i turistbranschen.

— Friskvårdsutbildning finns idag endast på högskolan i Gävle. Om allt går i lås kan utbildningen starta höstterminen 1984, säger Lena Beyron, Välkommaskolan som har utarbetat kursplanen.

Ett seminarium om friskvårdsutbildning hålls den 20 september i Gällivare. Då skall bl a representanter för landstinget, Gällivare kommun, Länsarbetsnämnden, lasarettet, bildningsförbunden samt hotell- och restauranganläggningar diskutera behovet av friskvårdsutbildning.

Allergikurs

För att tillgodose behovet

av vidareutbildning för bl a personal inom barnomsorgen planeras en kortare specialkurs om allergier under våren 1984. Allergier är ett stort problem t ex på barndaghemmen, där personalen behöver fördjupade kunskaper om specialkost, livsmedelsallergi m m.

Social service

Vidare planeras en fortbildningskurs i social service, bl a för hemsamariter, under våren. Utbildningen skall också bli en fortsättning på gymnasiet 2-åriga linje social service, och ge fördjupade kunskaper i allmän medicin, psykiatri och åldrandets psykologi m m.

Ungdomscentra behöver praktikplatser

För ungdomar som inte går vidare till gymnasieskolan har ett kommunalt ungdomscentra inrättats i Gällivare. Avsikten är att planera tillvaron för dem som är 16-18 år och saknar fast arbete och inte går i skolan.

För var och en skall en individuell plan med olika insatser upprättas, t ex praktikplatser och olika utbildningar eller lokalt arbetsmarknadsanknutna kurser.

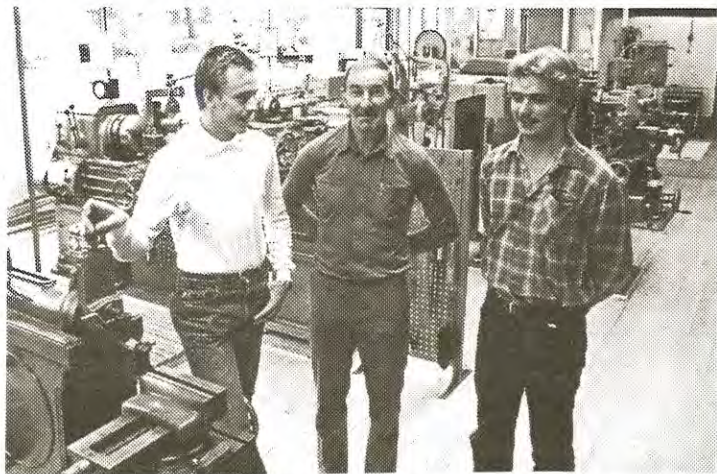
Ungdomscentrat innebär att Gällivare kommun tar ett fastare grepp om de arbetslösa ungdomarna. Under det närmaste läsåret beräknas ett 100-tal ungdomar komma i kontakt med centrat, som är i stort behov av ungdomsplatser inom stat, kommun och näringsliv. Närmare upplysningar kan fås från SSA-sekretären Kjell Tunlind, tel. 0970/180 00.

Nu finns det en färdig uppfinnarverkstad!

Genom samarbete mellan Välkommaskolan, Gällivare kommun och LKAB har Malmberget fått en "uppfinnarverkstad" som företag och enskilda kan vända sig till för att få sakkunnig hjälp med att utveckla nya produkter, prototyper och liknande.

"Teknikservice" blir namnet på verksamheten, som kan ställa upp med utrustning för bl a svetsning, fräsning, svarvning och småskalig gjutning. Avancerad provutrustning för t ex hållfasthetsprov finns också i lokalerna på Välkommaskolan.

Inom kort skall ytterligare en "uppfinnarverkstad" i Baronlaven ställas i ordning. Där blir det inte lika avancerad maskinutrustning, men desto mer gott om utrymme för större projekt.



Åke Hannu, Bertil Nordvall och Bengt Flyckt står beredda att hjälpa uppfinnare i den nya idé- och utvecklingsverkstaden på Välkommaskolan.

Uppfinnarverkstaden drivs i Gällivareprojektets regi, och har full tillgång till två lärare i tekniska ämnen från Välkommaskolan, en gymnasieingenjör och en verkstadstekniker. Det enda företag och

privatpersoner som vill utnyttja Teknikservice behöver betala för är materialkostnader.

Kontaktpersoner på Teknikservice är Bertil Nordvall och Bengt Flyckt, som båda träffas på tel. 0970/184 95.

I marginalen

Kampanj mot videovåld

Den 29 oktober genomförs en kampanj mot videovåld i Malmberget. Hem- och skolföreningen, fritids- och kultur-nämnderna, socialnämnden och skolstyrelsen står bakom arrangemanget, som syftar till att åstadkomma en sanering av videoutbudet bland uthyrarna i kommunen. Syftet är också att öka kunskaperna om video bland barn och vuxna samt att även visa videons positiva effekter.

Kräver förhandsgranskning

Videouthyrarna i Gällivare kommun har tillsammans med kommunpolitiker från samtliga partier skrivit till justitiedepartementet Ove Rainer och kulturminister Bengt Göransson och krävt förhandsgranskning av alla videofilmer innan de släpps ut på marknaden. Idag är videouthyrarna ensamma ansvariga för att filmerna inte innehåller grovt våld eller sadistiska inslag som är otillåtna. Följden har blivit att olika handlare tolkar bestämmelserna olika, och att inte alla hinner med att granska filmerna innan de hyrs ut.

Fler turer för flitiga resenärer

Gällivare får två nya flygförbindelser fr o m den 26 september. Det är dels ett middagspän till Luleå som återinförs, dels en förbindelse från Luleå till Gällivare på lördag eftermiddag. Antalet flygresenärer till och från Gällivare har ökat de senaste åren. Förra året passerade över 30.000 resenärer Gällivare flygplats. I år tycks trafiken slå rekord igen, efter en ökning med ca 3.000 passagerare under årets första sju månader.

Arbetspel i Malmberget



• Håkan Rudehill

Håkan Rudehill, Luleå - före detta Gällivarebo - är författare till ett nytt arbetspel om Malmberget. Spelet heter "Malmberget 1936" och handlar om samhällets människor och den tidens stora frågor, bl a synen på de svenska malmleveranserna till ett krigsrustande Hitlertyskland.

Ett 60-tal amatörskådespelare kommer att delta i spelet som får premiär i mars nästa år. Spelplats blir eventuellt det gamla spelhuset vid Kaptensgruvan i Malmberget. Pjäsen regisseras av Jarl Lindblad och produceras av Ingegärd Rönnberg, Norrbottensteatern.

Kampen mot missbruket



Förebyggande insatser blir huvuduppgiften för de nya fältarbetarna

— På lång sikt tror vi att supandet i Gällivare kommer att minska. Men det tar tid att etablera en ny verksamhet som rådgivnings- och fältgruppen "Mitt i stan".

— De som missbrukar alkohol och droger är ofta misstänksamma och avvaktande i sin hållning till alla myndigheter och institutioner. Det är naturligt att de är misstänksamma mot oss också i början, säger Ulla Andersson, sjuksköterska som ingår i den nya organisationen av fältarbetare mot alkohol- och drogmissbruket i Gällivare.

Den nya organisationen är ett resultat av det alkoholpolitiska handlingsprogram som kommunfullmäktige antog för tre år sedan. I programmet heter det bl a att "socialvårdens roll som passiv problemlösare skall omvärderas till förmån för en mer offensiv förebyggande verksamhet".

I klartext betyder det att arbetet skall inriktas på att hindra att alkoholmissbruk uppstår, istället för att försöka lösa problem som missbruket ställer till.

— Rådgivnings- och fältgruppen är resultatet av en lång diskussion om hur man skall ta ett samlat grepp kring alkoholfrågan. Inte bara politikerna utan också allmänheten har diskuterat livligt vad som kan göras åt missbruket. De flesta kommer nog ihåg debatten kring problemen på torget, kring värmestugan och Domus i Gällivare, säger socialsekreterare Tomas Lilja som leder fältgruppens arbete.

Sex anställda

"Mitt i stan" är arbetsnamnet som gruppen har valt att arbeta under. Mitt i Gällivare centrum har de sina lokaler, i f d Arbetsförmedlingen på Föreningsgatan 7. Sex personer ingår i rådgivnings- och fältgruppen. Av dessa är tre fältassistenter, två sjuksköterskor och slutligen socialsekreteraren Tomas Lilja.

— Men vårt arbetsnamn skall inte missförstås. Det är inte ute på stan vi skall finnas. Vi har olika arbetsområden som vi är uppdelade på. Det är en rådgivningsbyrå som människor med alkohol- och drogproblem kan vända sig till för att få råd och stöd, arbete bland ungdomar, i föreningar och på arbetsplatser och informationsarbete som vi skall syssla med, förklarar Tomas Lilja.

Kvinnliga missbrukare

— Inom rådgivningsverksamheten vill vi främst försöka nå ut till dolda missbrukare och speciellt kvinnor som har alkoholproblem, säger Ulla Andersson.

— Erfarenheterna säger oss att kvinnor som missbrukar alkohol döljer sina problem under längre tid än männen kan göra. Få kvinnliga missbrukare söker frivilligt kontakt för

digheter och institutioner. Det är naturligt att de är misstänksamma mot oss också i början, säger Ulla Andersson, sjuksköterska som ingår i den nya organisationen av fältarbetare mot alkohol- och drogmissbruket i Gällivare.

att få hjälp, men det är lättare att bryta ett missbruk hos kvinnor än hos männen, eftersom kvinnor ofta dricker ensamma medan karlarna dricker i gäng. Svårigheten med kvinnorna är att missbruket ofta har pågått så lång tid innan det blir avslöjat.

Frivilligt

— En förutsättning för gruppens arbete är att missbrukaren frivilligt deltar i arbetet med att förändra sin situation. Han eller hon behöver inte själv ha kontaktat oss från början. Det kan anhöriga eller andra närstående till missbrukaren ha gjort, men vi kräver frivillig medverkan, säger Tomas Lilja.

— Vårt arbete består sedan i stödjande samtal med missbrukaren. I samtalen vill vi även att sammanboende, anhöriga, arbetskamrater och liknande deltar. Det är ofta relationer i hemmet eller på arbetsplatsen som ligger bakom ett missbruk.

Ungdomar

— Även om tidigare händelser i personens liv naturligtvis kan ha haft stor betydelse för missbruket, så har vi ändå inställningen att det är här, nu och i framtiden som problemet skall angripas. Att gräva för mycket i det förflutna tror vi inte är någon framkomlig väg att nå förbättringar, säger Tomas Lilja.

Förutom dolda missbrukare är ungdomsgrupperna en given målgrupp för fältarbetarna. Här kan förebyggande insatser hindra från att dras in i missbruk som senare leder till utslagning i samhället. Det arbetet kommer att ske ute på skolorna och i föreningar. I viss utsträckning satsar man också på att söka upp berusade ungdomar, t ex vid festplatser och tillställningar.

Skolk och småbrott

— Vi vill påverka skolan att ändra på en del saker i sitt sätt att arbeta. Vi försöker få skolorna att arbeta fram egna handlingsprogram som talar om hur skolan skall reagera mot elever som skolkar, begår brott eller uppträder berusade.

— Idag kan elever skolka, dricka öl, snatta i butiker och göra sig skyldiga till skadegörel-



Här kommer den nya rådgivnings- och fältgruppen "Mitt i stan" som skall bekämpa alkohol- och drogmissbruket i Gällivare. Kampen skall föras på skolor, i föreningar och på arbetsplatser. Fr. v. fältassistent Sven Teglund, socialsekreterare Tomas Lilja, sjuk-

gång som inte har någon möjlighet att bryta ut. Ett annat stort område som kommer att ägna sig åt är inom arbetsplatser. Tillsammans med arbetsgivare och företagshälsose till att handlingsprogram för företagen. Målet är att bilda en verksamhet där ungdomarna inte kan ingripa och hjälpa med spritproblem.

Snabb reaktion

— Vi vill ha en mycket snabbare reaktion när barn börjar hamna snett, för att kunna bryta den inslagna vägen eller "karriären", som man kan kalla det.

— "Karriären" mot utslagning i samhället ser ofta ut på ett likartat sätt för ungdomar som det går snett för. Därför gäller det att kontakterna mellan lärare och föräldrar kommer igång snabbt, att polisutredningar och socialutredningar kan skynda på när det gäller unga människor.

Dra åt samma håll

— Men själva, säger fältgruppen, har vi för mycket att göra så att vi inte kan arbeta särskilt mycket med ungdomarna individuellt. Vår uppgift blir att se till att alla vuxna som ungdomarna har kontakt med drar åt samma håll. Vi skall samordna olika insatser och se till att det finns kontaktpersoner som jobbar och stöder ungdomarna individuellt.

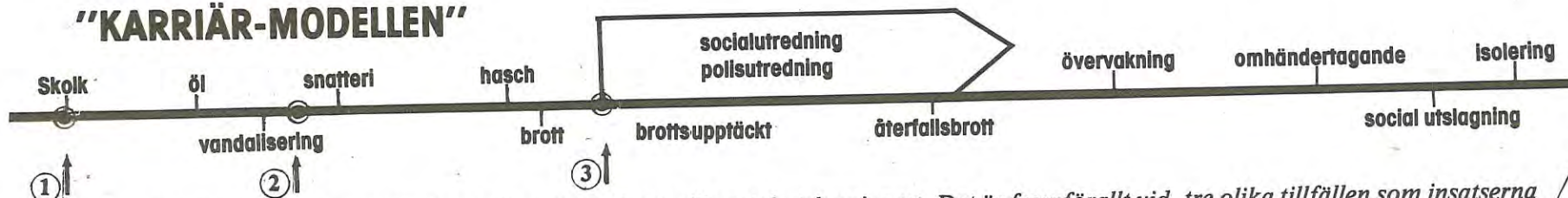
— Om vi märker att det bildas ungdoms-

gång som inte har någon möjlighet att bryta ut. Ett annat stort område som kommer att ägna sig åt är inom arbetsplatser. Tillsammans med arbetsgivare och företagshälsose till att handlingsprogram för företagen. Målet är att bilda en verksamhet där ungdomarna inte kan ingripa och hjälpa med spritproblem.

Arbetsplatser

— Det sämsta man kan göra är att ställa upp och ge råd till den som är dålig på jobbet. Vi vill att man istället skall gå till det på ett kamratligt sätt med den som har problem med sin spritkonsumtion. Det är viktigt att det är tidigt som möjligt och det är viktigt att det är kamrater, arbetsledare osv. Eko Nilsson som ansvarar för arbetsplatskontakter.

"KARRIÄR-MODELLEN"



Så här ser den vanliga "kariärmodellen" från skolk och småbrott till social utslagning ut. Det är framförallt vid tre olika tillfällen som insatserna för att bryta "karriären" skall sättas in (se pilarna), menar fältgruppen. Vuxenvärlden måste reagera kraftfullare mot ungdomar som skolkar och



sköterska Ulla Andersson och fältassistent Pentti Huttunen. I gruppen ingår också fältassistent Eko Nilsson och sjuksköterskan Birgit Beyron.

ningsfull syssel-
t hitta en verk-
änget. Det kan
cka eller Bygg-
le andra fritids-
dsgård eller an-
arna håller till -
ggs upp någon
a.

er
m fältarbetarna
ormation på ar-
fackföreningar,
ården skall man
pprättas ute på
kamratgrupper”
arbetskamrater

är att tysta ner
göra jobbet för
ndagmorgonen.
samtala på ett
ar svårt att sköta
måste börja så
tet skall arbets-
elta i, förklarar
ör fältgruppens

Våga stufva-kurser minskar supandet?

Socialnämndens allmänna utskott har beviljat 120.000 kr för att ordna "Våga stufva"-kurser för ungdomar i Gällivare kommun. En arbetsgrupp som består av Folkets Hus, Unga Örnar, IOGT-NTO, Hem och skola samt dansföreningen Nygammalt står bakom projektet, som skall lära ungdomar att våga dansa och bjuda upp utan att först dricka alkohol.

— Supandet är mest utbrett bland dem som inte kan dansa. Det visar erfarenheterna i de flesta fall. De ungdomar som håller till på dansgolvet är inte de som dricker sig berusade. Det är de som håller till utanför dansbanan som dricker mest, säger Monica Kågström som är kommunens representant i arbetsgruppen.

SAMMANTRÄDEN

Kommunfullmäktige

Måndag 31 oktober, Blå Forell kl. 13.
Måndag 28 november (Lokal ej fastställd) kl. 13.

Byggnadsnämnden

Torsdag 15 september (sista inlämningstid har varit)
Torsdag 13 oktober (sista inlämningsdag 9 september)
Torsdag 10 november (sista inlämningsdag 7 oktober)
Torsdag 8 december (sista inlämningsdag 4 november)

Byggnadsinspektörerna träffas säkrast torsdagar kl. 10-12.



Sju anställda arbetar för närvarande som stödsamariter åt missbrukare och andra med särskilda hjälpbehov. Stående fr v Anne Nilsson, Ritva Johansson, Valborg Härkönen och Aina Johansson. Sittande fr v Astrid Möller, Hebe Nordström och Eily Smedman.

Stödsamariter hjälper missbrukare till ett bättre liv

Sedan förra hösten pågår i Gällivare kommun ett försök med stödsamariter som arbetar hemma hos missbrukare och andra personer med motsvarande hjälpbehov. Sju anställda arbetar för närvarande i verksamheten, som skall pågå i tre år och bekostas med anslag från socialstyrelsen.

— Personer som tidigare inte har vågat sova ensamma hemma utan alltid bott hos någon kompis klarar nu av att bo på egen hand. De får besök 3-5 dagar i veckan av stödsamariterna, som hjälper till med inköp, städning, tvätt, matlagning och liknande, säger Annika Nordvall som är projektledare för försöket.

Uppskattat

Stödsamariterna försöker också aktivera missbrukarna genom att ordna utflykter, besök hos läkarna, RIA-verksamheten, badhusbesök och terapiverksamhet. För många har stödsamariternas besök snabbt blivit en uppskattad kontakt med samhället.

Många tillhör den grupp som i dagligt tal kallas för "utslagna" och som tidigare varit

grava alkoholmissbrukare. För den gruppen handlar det ofta om att övergå från grovt spritmissbruk till måttligt supande, samt att återgå till normala matvanor och ett dragligt liv.

TNE stängdes

Försöket med stödsamariter inleddes när tillnyktringsenheten i Gällivare stängdes förra året. I anslutning till tillnyktringsenheten fanns även skyddat boende för alkoholmissbrukare. Den verksamheten har också upphört.

Istället för att bo tillsammans på en institution har missbrukarna fått flytta till egna lägenheter på olika håll i tätorterna Gällivare och Malmberget.

Polisen, vårdcentralen och lasarettets akutmottagning in-

— Vi har ett 80-tal klienter som vi besöker regelbundet, de flesta i åldrarna 40-60 år. I åtminstone hälften av fallen kan man säga att personerna "lever ett bättre liv" tack vare vår verksamhet, säger Hebe Nordström, ansvarig för stödsamariterna i Malmberget.

går också i försöket med stödsamariter. Istället för att lägga in berusade personer på akutmottagningen eller i polisaresten blir dessa hämtade av stödsamariter och får övervakning i hemmet medan de nyktrar till.

"Sparar arbete"

— Det finns tydliga exempel på att verksamheten har betytt förändringar för missbrukare. Ett exempel är en person som förra året blev omhändertagen som berusad av polisen ett 30-tal gånger.

— I år har samma person endast blivit gripen ett par gånger i fyllan. Den här organisationen sparar med andra ord mycket arbete för polisen som kan använda sina resurser till andra arbetsuppgifter, förklarar Annika Nordvall.

Leva i Gällivare, Malmberget och Koskullskulle

Arbetet med den nya generalplanen för tätorterna Gällivare, Malmberget och Koskullskulle har gått in i slutfasen. Efter remissomgången i slutet av förra året har ett förslag till ny generalplan färdigställts. Planen talar om hur marken i tätorterna och de närmaste omgivningarna skall disponeras i framtiden.

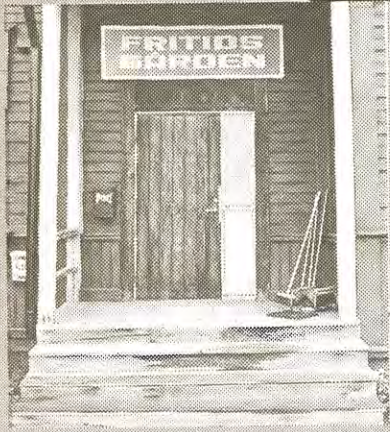
Planförfattarna har försökt smälta in de synpunkter som

kommuninnevävarna själva lämnat genom studiecirklar, möten i bostadsråden och skolarbete. Att döma av planförslaget är invånarna påfallande nöjda med samhällena som de ser ut idag. Det är bara detaljer som man vill ändra på, t ex ändrade trafikleder i Malmberget, mera planteringar och bebyggelse vid riskområdet kring "gropen" i Malmberget.

Förslaget finns utställt dels i byggnadsnämndens lokaler och dels i foajén till kommunens förvaltningsbyggnad på Tingshusgatan i Gällivare.

Under tiden fram till den 28 oktober har alla möjlighet att yttra sig över planförslaget. Yttrandena skall skickas till: Byggnadsnämnden, Gällivare kommun, Box 47, 972 00 Gällivare.

En resurs som kunde utnyttjas betydligt bättre: - Fler ungdomar välkomna upptäcka fritidsgårdarna!



— Ungdomarna säger ofta: "Det finns inget att göra...". Men de har fel. Det finns visst. Fritidsgårdarna kan erbjuda många alternativ. Det gäller bara att ungdomarna själva - eller deras föräldrar - upptäcker vad kommunens fritidsgårdar i Gällivare och Malmberget faktiskt har att erbjuda.

Monica Kågström och Inger Enmark,

Samtidigt som de ansvariga för fritidsgårdarna gärna vill se fler ungdomar på gårdarna är de noga med att understryka:

Besöks ojämnt

— Det viktigaste är inte hur många besökare vi har, utan vad ungdomarna kan få ut av ett besök här. Att de känner att de trivs och vill komma tillbaka till gården. Men det finns perioder då det inte kommer så många ungdomar. Vissa kvällar kommer det kanske bara 7-8 stycken, medan det kommer 50 andra kvällar. Det är så ojämnt.

På fritidsgården i Malmberget kan det vara riktigt trångt ibland, upp till 100 ungdomar när skoleleverna har raster och håltimmar. Fritidsgårdarna vänder sig främst till ungdomar i åldrar från 13 år och uppåt.

"Orkade inte"

Inför hösten sätter gårdsledningen ihop ett program

föreståndare respektive fritidsledare vid kommunens fritidsgårdar i Gällivare och Malmberget tycker att fler ungdomar borde utnyttja de möjligheter till fritidssysselsättning som fritidsgårdarna erbjuder. Det finns plats för fler än de som redan utnyttjar gårdarna och alla nya ungdomar är välkomna, säger de.

BD-cupen

Gårdarna deltar också i BD-cupen, en tävling som anordnas mellan fritidsgårdarna i hela Norrbotten. Ungdomarna tävlar individuellt i bordtennis, dart och biljard samt i lagsporterna volleyboll och innebandy.

— Det måste vara lika många flickor som pojkar i lagen, och det är inte säkert att den som är bäst blir uttagen. Den som tränat flitigt kan bli uttagen före den som är duktig men tränat dåligt, säger Monica Kågström.

Mot elittänkande

— Den som har tävlingsidrottat får inte ställa upp i "sin" tävlingsgren. Hela idén med BD-cupen är att motverka elittänkandet som många ungdomar slås ut av i idrottsföreningarna.

Kommunens fritidsgårdar har som målsättning att vara

med olika aktiviteter, tävlingar och kurser som hålls på gården. I år är programmet inte lika omfattande som förra året.

— Förra hösten var ungdomarna med och utformade programmet själva i Malmberget. De var fulla av entusiasm den första tiden och skulle ha så mycket med i programmet. Men senare visade det sig att det var inte många som kom när programmet skulle genomföras. De hade så mycket annat att göra att de inte hann eller orkade med allt, berättar Inger Enmark.

Årets program omfattar bl a en aktuell frågetävling, "tips-tolvan", varje vecka, tiokamp med olika grenar, brevkubb för ungdomar som vill brevväxla med svenska och utländska kompisar, filmkvällar, volleyboll, innebandy och kurser i flugbindning, matlagning och fotografering.



Inger Enmark t v och Monica Kågström tycker att fler ungdomar borde upptäcka vilka möjligheter till fritidssysselsättning som kommunens fritidsgårdar kan erbjuda.

ett alternativ till den ungdomsverksamhet som bedrivs av olika föreningar. Den som inte känner sig hemma i föreningsverksamheten skall kunna gå till fritidsgården istället.

Inget handlingsprogram

— Någon skrivet handlingsprogram för gårdarna finns inte. Det upplever vi som en brist ibland, men ibland är det kanske en fördel. Utan handlingsprogram kan vi vara mer flexibla och öppna för olika idéer från ungdomarna själva, säger Inger Enmark.

— Även om det är meningen att fritidsgårdarna skall erbjuda aktiviteter så är det viktigt att ungdomarna inte måste göra något särskilt varje gång de kommer hit. De måste också få komma hit och sitta och prata, fika eller bara koppla av, säger Laila Hermansen som arbetar på fritidsgården i Gällivare.

— Jag förstår om de tycker det är jobbigt ibland. För det mesta krävs det av ungdomarna att de skall vara aktiva, både i skolan, hemma och i viss mån även här på fritidsgårdarna...



Fritidsgården på Tallbacka är kommunens mest omdiskuterade fritidsgård. Omdiskuterad därför att det inte är fritidsnämnden utan en enskild förening som driver gården. Bland de politiska partierna i kommunfullmäktige råder delade meningar om det är rätt att arrendera ut en fritidsgård till en förening, i det här fallet



— Partistämpeln på Tallbacka fritidsgård är överdriven. Det är inte partipolitisk verksamhet vi håller på med, även om vi har en målsättning, säger Britt-Marie Johansson, föreståndare på Tallbacka.

Tallbacka mest omdiskuterad: "Vi håller inte på med partipolitik"

Unga Örnar som i sin tur är knutet till det Socialdemokratiska Arbetarepartiet, SAP.

— Gården på Tallbacka är den enda fritidsgården i Gällivare som har ett konkret handlingsprogram att arbeta efter. De andra gårdarna har ingen konkret målsättning, men vi försöker nå upp till Unga Örnars målsättning, som bl a är att "i demokratiska former bedriva en aktiv, konkurrensfri verksamhet som är präglad av solidaritet och samarbete", förklarar Britt-Marie Johansson, föreståndare för Unga Örnars fritidsgård.

Överdrivet

— Men tro inte att det är någon partipolitisk verksamhet som vi håller på med. Visst tillhör vi arbetarrörelsen, men den SAP-stämpel som den här fritidsgården har fått i debatten är mycket överdriven, säger hon. Alla är välkomna hit, man behöver inte vara medlem i Unga Örnar.

Fritidsgården på Tallbacka ligger i anslutning till låg- och mellanstadieskolan. Det har i sin tur betytt att det är mest låg- och mellanstadiel elever som besöker gården. De något

äldre ungdomarna var det i början svårt att locka dit.

Drömmer om stereo

— Vi har ju trånga lokaler och saknar till exempel biljardbord som finns på kommunens gårdar. Drömmen vore att få ett biljardbord och en riktig stereoanläggning, för det har vi inte heller, säger Britt-Marie.

Till det yttre skiljer sig inte Tallbackagården från kommunens övriga fritidsgårdar, utom i det avseendet att lokalerna är mindre. Här finns cafeteria, samlingsal, lekhall med dart och pingis, omklädningsrum för teaterverksamhet och personalutrymmen.

Insamling till Polen

Till innehåll anordnas liknande aktiviteter och kurser som på de andra gårdarna. Film och teater, gymnastik, utflykter, arbete med tygtryck och lera finns på höstens program. På vilket sätt märks då skillnaden från övriga fritidsgårdar?

— När vi pysslar med olika saker så gör vi t ex inte en gips-tavla om vad som helst. Då skall tavlan handla om ett bestämt ämne, exempelvis fre-



Sällskapsspel hör till sysselsättningarna på Unga Örnars fritidsgård på Tallbacka. Carola Turtola spelar "Kalaha" med Tina Tagestam.

den och fredsarbete. Vi har tillsammans med skolan gjort en insamling av kläder som vi har skickat till barn i Polen. Nu får vi brev från mottagarna som tackar för kläderna, och det har varit mycket lyckat.

— När vi har gymnastik eller idrott så kan alla som deltar få diplom som uppmantran. I början tyckte ungdomarna att det var hemskt konstigt att den som vann en pingisturnering inte blev speciellt hyllad för det. Men vi är emot elittänkandet och tycker inte att det är viktigast att vinna utan att ställa upp och kämpa, säger Britt-Marie Johansson.

Medlemsrabatt

Att vara emot elittänkande är något som Tallbackas fritidsgård har gemensamt med

övriga gårdar. En klar skillnad är dock att den som är medlem i Unga Örnar får medlemsrabatt när han eller hon köper fika på gården. Systemet har mött kritik från övriga fritidsgårdar.

— Det är oklart om det kommer att fortsätta vara så. Den frågan är under diskussion, säger Britt-Marie Johansson. Under förra säsongen såldes ca 30-40 medlemskort på gården. Antalet ungdomar som besöker gården är betydligt större.

Personalen på Tallbacka planerar verksamheten i nära samarbete med skolan och övriga fritidsgårdar. Även ungdomarna på gården kan påverka aktiviteterna genom att delta i gårdsmöten en gång i månaden.



*"Det är här man bor, praktiskt taget."
"Det är bara här på Mekka som det finns nåt att göra. Om inte det här fanns skulle vi bara hålla till i trappuppgångarna och bråka med tanter som inte gillar oss ungdomar."*

Sagt av ungdomar på Mekka

Fritidsgård som snabbt blev populär: "Mekka är ingen institution men socialnämnden betalar..."

— Det är klart att vi tar upp och diskuterar ungdomarnas problem om de själva kommer till oss och vill göra det. Men vi är absolut ingen social institution bara för att vi får våra pengar från socialnämndens budget. Här på Mekka fungerar det som på vilken annan ungdomsgård som helst, och vi vill inte ha någon stämpel på oss att Mekka är ett ställe för "problem-ungdomar" för så är det inte.

Martin Lantto, fritidsledare på aktivi-

Mekka startades som en försöksverksamhet i början på året. Kommunen hade fått lediga lokaler i Alléskolan sedan en tidigare hyresgäst, ett reklamföretag, gått i konkurs. Samtidigt saknades ungdomslokaler i östra Malmberget. Ungdomarna i den här delen av samhället var i hög grad hänvisade till centrumområdet med fritidsgård, sporthall och andra aktiviteter.

"Som sin egen"

— Här har vi byggt upp allting själva från början. Det enda som vi fritidsledare gjorde från starten var att ställa i ordning ett fik, så att vi hade någonstans att sitta när vi öppnade gården och bjöd hit ungdomarna, berättar Martin Lantto.

— Sedan har ungdomarna själva fått diskutera vad vi skulle göra av lokalerna och även gjort inredningen själva. Resultatet har blivit att ungdomarna känner för gården som sin egen. Vi har till exem-

tetshuset Mekka i Malmberget berättar om kommunens annorlunda fritidsgård. Annorlunda i det avseendet att ungdomarna i östra Malmberget själva har fått bygga upp verksamheten från grunden, och annorlunda därför att det är socialnämnden som driver verksamheten. Övriga fritidsgårdar sköts av fritidsnämnden, eller av Unga Örnar som arrenderar Tallbacka fritidsgård.

pel ingen skadegörelse här, för ingen vill förstöra det man själv har byggt upp.

Musikverkstad

Det första ungdomarna ställde i ordning i Mekka var en musikverkstad. De instrument som först skaffades har så småningom kompletterats med bättre utrustning. Idag har Mekka två egna gårdsband som består av ungdomar som inte tidigare spelat.

Förutom musikverkstad har det blivit ett rum med biljardbord och pilkastning, ett TV-rum att sitta och koppla av i och ett annat utrymme som idag står oinrett.

Framtiden oviss

— Det är meningen att det skall bli en verkstad för olika arbeten, men vi har inga pengar till utrustning. Mekkas framtid är oklar eftersom det bara finns pengar anslagna fram till årsskiftet. Innan vi vet hur det blir i framtiden känner vi oss ganska låsta och kan inte

satsa så som vi skulle vilja, säger Lennart Landström.

Ungdomarna och ledarna på Mekka har hört rykten om att verksamheten kanske skall flyttas till Elevhemsområdet i närheten, men det är de motståndare till. Att försöka lägga ner verksamheten idag, ett halvår efter starten skulle enbart resultera i våldsamma protester från dem som utnyttjar gården.

350.000 kr

— Det kommer att kosta c:a 350.000 kr att driva Mekka under det första året. Största kostnaderna är lokalhyra till kommunen och löner till fritidsledarna, säger Ingrid Nikola, socialförvaltningen.

Mekka besöks regelbundet av ett 60-tal ungdomar, huvudsakligen från östra Malmberget. En normalkväll vistas 30-40 ungdomar i åldrarna 12-18 år på gården.

Dörrknackning

— När vi skulle starta Mekka



Ungdomarna på Mekka turas om att ansvara för kafeterian. De bakar själva det kaffebröd som säljs till självkostnadspris i fiket.

gick vi ut och knackade dörr hos högstadiungdomarna i östra Malmberget. Vi inriktade oss i första hand på dem som inte var fullt upptagna av idrott eller föreningsarbete på fritiden.

— Idag kan man konstatera att vi lyckades få hit de ungdomar som vi ville ha hit. Det är särskilt glädjande att den "kärna" som var med från början och byggde upp gården fortsätter att komma hit, säger Martin Lantto och Lennart Landström.

Kurser och utflykter

Under hösten pågår bl a kurser i gitarrspel och trummor på Mekka. Kurser i keramik och sylvöld planeras, och

dessutom ordnas fysisk träning, styrketräning m m. I våras gjordes en utflykt till Riksgränsen för att åka skidor och i höst har Mekkaungdomar varit på läger i Ritsem med självhushåll, visafnär, drogdebatt och andra aktiviteter.

Ungdomarna har också bildat en egen reseförening som skall samla in pengar genom att ordna basarer, knattedisco, lotterier m m. För att så många som möjligt skall få vara med och bestämma i föreningen ger man styrelsen sparken varannan månad och ersätter den med nya ledamöter. En resa planeras till Bulgarien, om inte en framtida styrelse bestämmer annat resmål.



Biljardbordet utnyttjas flitigt på Mekka. Här är det Christer Törlind som sätter in en stöt i en match mot Staffan Johansson.



Musikverkstaden var det första ungdomarna ställde i ordning. Här spelar "Mekka Blues Band" som består av fr v Jan Järleros, gitarr, Glenn Lundbäck, trummor, Ted Andersson, gitarr och Kent Larsson, gitarr.



Lennart Landström t v och Martin Lantto är anställda som fritidsledare vid Mekka. De vill inte att aktivitets-huset i Alléskolan skall få en stämpel som "social institution".



Kärt minne lever upp igen:

Kommunen och LKAB ordnar Gruvans Dag

Nu till helgen, den 17-18 september, återuppstår "Gruvans Dag" i Malmberget. "Gruvans Dag" var ett arrangemang som blev ett kärt minne för många Malmbergsbor och LKAB-anställda. Från början var det LKAB som ordnade "Gruvans Dag" för att visa uppskattning åt sina äldre trotjänare.

— Första gången "Gruvans Dag" firades var den 3-5 december 1953. Anställda i LKAB som hade 30 års tjänst eller mer

bakom sig bjöds på kaffe i Vitåfors. Personer med 40 eller 50 års anställning blev bjudna på middag på bolagshotellet, berättar Hjalmar Ringvall, Malmberget som är pensionerad trotjänare i LKAB.

"Gruvans Dag" växte så småningom till en större festlighet som engagerade många föreningar i Malmberget. Dans i sporthallen, musik och operasång, utställningar, cykeltävlingar, dragkamp och fyrverkerier var några av höjdpunkterna

na som lockade stor publik i Malmberget. Arrangemanget upphörde dock under senare hälften av 60-talet.

Att "Gruvans Dag" nu återuppstår är bl a resultatet av en motion från Folkpartiet i Gällivare kommunfullmäktige för två år sedan. Samtliga partier slöt upp bakom motionen. Även LKAB och LKAB:s fritidsförening LKFF står som medarrangörer. 60.000 kr har Gällivare kommun anslagit till arrangemanget.

ALMANACKAN

SEPTEMBER

- 11-18 Konstutställning, Osa Scherdin Malmberget, Gällivare
- 17-18 Gruvans dag - se programmet här intill!
- 24 Teater, "Bättre och bättre dag för dag" Gällivare
- 27 Konsert med Björn Afzelius Gällivare

OKTOBER

- 3, 4 och 7 Teatercafé, Norrbottensteatern Malmberget
- 8-9 Junior-Cup i handboll Malmberget
- 8-10 Teater, "Tiden börjar på nytt" Gällivare
- 10-11 Studiedagar i skolorna
- 10-16 Boken 500 år, litteraturkampanj med författaraftnar
- 10 Teater, "Vet Du var Vintergatan går?" Nilivaara
- 11 "- "- Ullatti
- 12 "- "- Hakkas
- 14 "- "- Dokkas
- 15 Taubeafton på Blå Forell Gällivare
- Gällivare-cupen i brottning Gällivare
- Teater, "Vet Du var Vintergatan går?" Skaulo
- 16 "- "- Nattavaara
- 27 Teatro Vivo, latinamerikansk exilteater Gällivare
- 28-29 Malmcupen i handboll Malmberget
- 29 Kampanj mot videovåldet Malmberget
- 29 Musikcafé med Kiruna och Gällivare mansköror Gällivare

NOVEMBER

- 4 Lovdag i skolorna
- 11-13 Skotermässan Nord Malmberget
- 20 Fiske och naturvård i Norrbotten, föredrag av K-G Lundberg, SNF Malmberget
- 21-30 Utställning om skogsdjur, biblioteket Malmberget
- 22 Start för alpin skidskola Dundret
- 26 ABF-dagen med musik, utställningar m m Malmberget
- 27 Julmäsas på hembygdsområdet Gällivare

DECEMBER

- 2 Teater, "Sotarbröllop" Gällivare
- 3-4 "Dundretfighten", skidororientering Dundret
- 10 Juniortävling på skidor Gällivare
- 11 Juniortävling på skidor Malmberget
- 18 Nilivaaraloppet på skidor Nilivaara
- 22 Jullov i skolorna

ÖPPETTIDER

- Turistbyrån**
Måndag-fredag 10-12, 13-17.
- Fritidsgården, Gällivare**
Måndag-fredag 15-21.
- Fritidsgården, Malmberget**
Måndag-fredag 10-14.30, 17-21. Skollovsdagen den 4 november öppet 14-21. Vissa helger ordnas arrangemang.
- Fritidsgården, Tallbacka**
Måndag, onsdag 10.30-21, tisdag, torsdag 10.30-20, fredag 10.30-19.
- Aktivitetshuset Mekka**
Måndag-torsdag 8-21, fredag 8-17.
- Simhallen, Malmberget**
Måndag-fredag 14-21, lördag 10-16.
- Simhallen, Gällivare**
Stängt för reparation.
- Bowlinghallen**
Måndag 12-21, tisdag 13-21, onsdag 12-21, torsdag 15-21, fredag 12-18, lördag-söndag 12-17.
- Biblioteket, Malmberget**
Måndag-torsdag 12-19, fredag 12-17, lördag 11-14.
- Biblioteket, Gällivare**
Måndag-torsdag 12-19, fredag 12-17, lördag 11-14. OBS! Provisoriska lokaler i Folkets Hus, ingång Blå Forell 1 tr.
- Biblioteket, Tallbacka**
Måndag 13-16, tisdag 16-19, onsdag 10-13, torsdag 16-19.
- Biblioteket, Koskullskulle**
Tisdag 15-19, onsdag 10-12, 15-19.
- Hakkas bibliotek:** Torsdag 18-20
- Nilivaara bibliotek:** Torsdag 18-20.
- Ullatti bibliotek:** Måndag 18.30-19.30.
- Nattavaara bibliotek:** Torsdag 11-13, 17-19.

Gruvans Dag i Malmberget 17-18/9

Lördag 17 september

Gratis gruvtur med buss. Rundtur med guide från busstation till Vitåfors industriområde och ned under jord. Byte till gruvbuss i Vitåfors. Visning av Vitåfors industriområde, gruvan och maskiner. OBS! Ta på oömma kläder och skor! Buss avgår varje halvtimme mellan kl. 11.00 och 15.00 från busstation. Turen beräknas ta 1 tim 30 min.

Barn under 12 år får ej följa med. För dessa ordnas aktiviteter i manskapshuset, Vitåfors.

Kl. 11.00 - 18.00: Öppet hus i simhallen. Gratis bad.

Kl. 12.30 - 18.00: Bowlinghallen: Gratis bowling med instruktör.

Kl. 14.00 - 17.00: Gratis fika till pensionärer i Hermelins gruvstuga.

Kl. 13.00 - 18.00: Gratis fika till pensionärer i Hermalins gruvstuga.

Kl. 13.00 - ca 16.00: Fyrkamp: Fotbollsmatch, kulstötning, stafett på MAIF:s idrottsplats. Mixade lag med både damer och herrar från LKAB i Narvik, Kiruna, Malmberget och Luleå deltar.

Kl. 13.00 - 18.00: Öppet hus i Tuoddarvillan. Konst och konsthantverk visas av Tuoddargruppen.

Kl. 13.00 - 15.00: Tecknade barnfilmer visas non stop i Folkets Hus.

Kl. 13.00 - 18.00: Utställning "Gruvans Dag av igår", Gamla Malmberget i bild, Lea Wikströms fotoateljé och LKFF:s verksamhet. Folkets Hus.

Kl. 13.00 - 18.00: Musikcafé med J P Nyströms, Hot Five, Gema, Malmbergets Jazzgrupp, TBV:s jazzdansgrupp, Dragspelsklubben, Jeanette Palo med komp. Konferencier: Sven-Olof Kontio. Folkets Hus.

Kl. 15.00 - 16.00: Gamla gruvfilmer från bl a Malmbergsgruvan visas i Folkets Hus.

Kl. 18.00: Musikgudstjänst i Allhelgonakyrkan.

Kl. 19.00 - 23.00: Kvällsbio: Blåsningen. Folkets Hus.

Kl. 21.00 - 01.00: Dans till Storbandet - J P Nyströms - Dragspelsklubben. Folkets Hus.

Kl. 21.00 - 01.00: Ungdomsdisco i sporthallen. Discjockey Peter.

Söndag 18 september

Kl. 14.00 - 17.00: Gratis fika till pensionärer i Hermelins gruvstuga.

Under söndagen hålls arrangemangen på MAIF:s idrottsplats. Om vädret tillåter kommer musik-kåren att paradera från torget till idrottsplatsen ca kl. 11.30. Allmän flaggning är påbjuden i Malmberget kl. 11.00-17.00.

Kl. 10.30-11.40: Fyrkampen: Fotbollsmatch om 3:e o. 4:e pris.

Kl. 12.00: Invigningstal av kommunalrådet Ulf Sundberg.

Kl. 12.15 - ca 15.00: Fyrkampen: Finaler i Fotboll och dragkamp.

Barnlekar med Unga Örnar, Barnkul med clownen Denbo och trollkarlen Mr Kendo.

I första paus: Start för "Gruvmaran" - motionsjogging 10 km.

I andra paus: Motions- och pausgymnastik, uppvisning.

C:a kl. 14.30: Prisutdelning i fyrkampen. Prisutdelare LKAB:s platschef i Malmberget Jan-Eric Bergmark.

C:a kl. 15.00 - 16.00: Familjeaktiviteter. Lagkamp för mixade lag. Två herrar, två damer och ett barn i varje lag. En gren per lagmedlem: cykel, löpning, kast med boll, fotbollsslagom och säcklöpning.

C:a kl. 16.00: Damkören och manskören sjunger. Avslutning.

Malmberget i mitt hjärta

Köpmännen i Malmberget deltar också i firandet av "Gruvans Dag". Fredagen den 16 och lördagen den 17 september har affärerna förlängt öppethållande, och samtidigt dras kampanjen "Malmberget i mitt hjärta" igång. Kampanjen syftar till att göra invånarna i Malmberget köptrogna så att inte underlaget för ortens butiker och serviceinrättningar minskar ytterligare.

9.000 invånare

För tio år sedan hade Malmberget ca 10.500 invånare. Som en följd av LKAB:s kriser under senare hälften av 70-talet och början på 80-talet är invånarantalet idag nere i ca 9.000. Antalet butiker och serviceinrättningar har dock inte minskat, utan tvärtom ökat

Köpmän i kampanj för köptrohet

aning de senaste åren. En del specialbutiker har dock försvunnit. För att inte den utvecklingen skall fortsätta i allt snabbare takt har köpmännen i samarbete med Gällivare kommuns arbetsgrupp för Malmberget diskuterat olika åtgärder. Bl a har en broschyr sänts ut med information om risken för butiksnedläggningar till hushållen i Malmberget.

Ringlinjen

I samband med "Gruvans Dag" blir det också premiär för Ringlinjen med gratis bussresor inom Malmberget. Ringlinjen skall underlätta för Malmbergsborna att ta sig till och från sitt eget affärscentrum

Öppet hus om Malmberget

Söndagen den 2 oktober ordnar kommunens arbetsgrupp "Malmbergsgruppen" och Riksbyggen öppet hus om centrala Malmberget. Mötet hålls i Malmbergets Folkets Hus kl. 16-19 och skall behandla planeringen av centrumområdet, området kring "gropen" och Hermelinstippen i Malmberget. Alla som är intresserade inbjuds att delta i mötet.