

# Gällivare

Information från Gällivare kommun

Nr 3 1982, Årgång 13

## KOMMUNBLAD



### Lyftet för Gällivare (1)

svarar HSB för. HSB:s bygge av 54 lägenheter i tre nya bostadshus på kvarteret Alen är det största bostadsbygget i Gällivare i vinter. Kommunbladet har inventerat byggverksamheten och ger en fullständig redovisning på

Sid 3



Teckning: Reijo Piippo

### Lyftet för Gällivare (2)

hoppas kommunens industristiftelse att den nya industrikatalogen "Gällivare producerar" skall föra med sig. Katalogen informerar företag och myndigheter om vilka fördelar Gällivare har som lokaliseringsort och all den service som tillverkningsindustrin i kommunen kan erbjuda.

Sid. 7



### En "tegelsten" för framtidens samhällsbygge

Efter tre års arbete kommer nu det färdiga underlaget till ny generalplan för tätorterna Gällivare, Malmberget och Koskullskulle. En "tegelstensroman" på 186 sidor att bygga framtidens samhälle på. Kommunbladet hjälper Dig att knacka sönder "tegelstenen" och hitta rätt bland bitarna på

Mittuppslaget



Kan Du göra en bättre turist-souvenir från Gällivare?

Sista sidan

### Ett ögonblick, konsumenten!

Vilka regler gäller när Du lämnar bilen på verkstad?

Sid. 2



Malmberget

Testa Dina kunskaper om Gällivare kommun

Tävla och vinn en hembygdsbok i **KOMMUNFRÅGAN**

Sid. 7

## Ulf Sundberg har ordet:

# — Dags för remiss kring generalplanen Tyck till om vårt framtida samhälle!

Under november och december kommer hundratals folkrörelser med flera tusen medlemmar att få tillfälle att säga sin mening om förslaget till generalplan för tätorterna.

Under vintern 1980 startades arbetet med att få fram en ny generalplan för Malmberget, Gällivare och Koskullskulle. Vi valde ett helt nytt sätt att få fram en generalplan. Det var lokalbefolkningen som själva skulle delta i detta arbete.

Tidigare har ett fåtal personer engagerats i planeringen, men den här gången ville vi få med ung som gammal i planeringen av det framtida samhället. Det här arbetssättet innebär att medborgarnas inflytande över samhällsplaneringen utökas och fördjupas.

2 000 personer har hittills engagerats i beskrivningen av sitt samhälle. Skolelever har i teckningar visat hur de vill ha sitt samhälle. Studiecirklar har studerat och lagt fram förslag för sina områden. Fältarbetarna inom bl a socialtjänsten har beskrivit sina erfarenheter av dagens samhälle.

### Studiecirkeln - bra metod

Under vintern 1981 arbetade 17 studiecirklar med ca 200 deltagare med att ta fram en beskrivning av deras områden. De gjorde syneförrättning i sin egen närmiljö.

Deras synpunkter finns nu med till stor del i förslaget till ny generalplan. De lokala frågorna engagerar människorna och genom den lilla studiegruppen kan alla framföra sina åsikter.

### Bättre beslutsunderlag

De politiska organen - kommunfullmäktige och kommunala nämnder och styrelser - får genom denna planering en ingående beskrivning av människornas vardag i vårt samhälle.

De förtroendevalda får ett bra beslutsunderlag för framtida beslut. Kunskapen om vårt samhälle ökar hos förtroendevalda, men även hos deltagarna i studiecirklar och på möten.

### Vad händer nu?

Vi har nu skrivit ihop alla synpunkter till ett förslag till generalplan. Många av för-

slagen går enkelt att lösa, medan andra förslag innebär stora ekonomiska insatser.

Vi har inte strukit i förslagen eftersom det är väsentligt att få medborgarnas åsikter om förslagen. Det finns alltså stort utrymme att tycka till om generalplanen.

Nu lämnar vi ut generalplanen till en intensiv diskussion i hundratals föreningar inom tätorterna. Det är väsentligt att Du deltar i denna diskussion på möten och studiecirklar.

Väl mött till en diskussion som skall utmynna i att vi får ett bättre samhälle!

*Ulf Sundberg*  
Ulf Sundberg



— Vi har inte strukit i förslagen som kom in från studiecirkelarna, eftersom det är viktigt att få medborgarnas synpunkter på förslagen. Nu lämnas generalplanen ut till intensiv diskussion i hundratals föreningar, skriver kommunstyrelsens ordförande Ulf Sundberg.

## Läs om generalplanen på mittuppslaget!

## ETT ÖGONBLICK, KONSUMENTEN!

### Beställning

När du lämnar bilen på verkstad skall det antecknas på beställningsblanketten eller på arbetsordern vilka reparationer du önskar. Du skall få en kopia på beställningen om det inte på grund av särskilda skäl anses obehövligt. Leveranstiden bör om möjligt anges.

### Prisuppgift

Verkstaden skall lämna en prisuppgift på hela det beställda arbetet. Priset skall anges inklusive moms. Kan verkstaden inte lämna något pris måste du få veta varför. Om arbetet är svårt att specificera kan verkstaden lämna ett ungefärligt pris.

Har du tänkt att reparationen inte får överstiga en viss summa kan du ange ett "högsta pris". Detta skall antecknas på beställningsblanketten. Om den beställda reparationen skulle bli dyr i förhållande till vad bilen står i för pris, bör verkstaden avråda att låta utföra reparationen.

Verkstaden är bunden av prisuppgift som lämnas av verkstadschefen eller annan kundmottagare i ansvarig ställning. Har du fått ett ungefärligt pris får

inte detta överskridas med mer än 15% såvida inte verkstaden kan styrka att annan överenskommelse träffats. Även om prisuppgiften är "ungefärlig" och tillägsarbete tillkommit får prisuppgiften inte överskridas med mer än sammanlagt 25%.

### Tilläggsarbeten.

Verkstaden skall ta kontakt med dig om det under arbetets gång visar sig vara nödvändigt att utöka arbetet. Får inte verkstaden tag på dig är du betalningsskyldig för tilläggsarbetet om det rör sig om trafiksäkerhetsbrister eller arbete som det vore ekonomiskt oförsvårbart att inte utföra i samband med det beställda arbetet.

Men - verkstaden får inte debitera tilläggsarbeten som du inte givit tillåtelse till med mer än 15% av det ursprungliga avtalade priset. Har ni kommit överens om ett "högsta pris" får tilläggsarbeten inte debiteras dig om ni inte kommit överens om annat.

### Ansvar för bilen.

När du lämnat bilnycklarna till ansvarig för verkstaden och talat om var du ställt bilen

## Här är reglerna som gäller när Du lämnar bilen på verkstad

anses verkstaden tagit över ansvaret för fordonet. Observera att du måste låsa bilen om den inte lämnas under verkstadens omedelbara uppsikt.

Du bör inte lämna kvar föremål som inte hör till den normala utrustningen (t.ex kamera, päls) eftersom verkstaden inte ansvarar för detta.



Konsumentvägledare Berit Jansson ger upplysningar i konsumentfrågor.

### Leveranstid.

Utlovad leveranstid av bilen efter reparationen skall hållas. Om leveransen på grund av tilläggsarbeten försenas, skall ny leveranstid bestämmas. Har det inte bestämts någon leveranstid skall bilen hämtas

senast dagen efter det att du fått besked om att reparationen är klar.

Har verkstaden inte påbörjat arbetet när du kommer för att hämta bilen på överenskommen tid har du rätt att återkalla reparationsuppdraget.

### Betalning.

Du skall betala kontant när du hämtar bilen om inte annat överenskommit. Verkstaden har rätt att begära deposition (insättning, pengar i förskott) innan arbetet påbörjas. När du betalar har du rätt att få redovisning av materialkostnad och arbetskostnad.

### Garanti.

Du får 6 månaders garanti på utfört arbete räknat från leveransdagen. Garanti innebär att felaktig reparation skall avhjälpas kostnadsfritt.

Garanti upphör sedan du kört 750 mil efter reparationen. Bilen måste ha använts för normalt bruk och inte för t.ex biltävling eller träningskörning för att garantin skall gälla.

Har du begärt en provisorisk reparation får du inte någon garanti. Inte heller om verkstaden avrått från reparation men du trots detta begärt sådan. Verkstaden skall göra anteckning om sådan begrän-

sning av ansvaret på beställningen, fakturan eller annan handling som lämnats till dig.

För utbytta delar har verkstaden samma garantiansvar som leverantören lämnar i sina garantibestämmelser. Om leverantörens garantiansvar är av mindre omfattning än reparationsgarantin bör du upplysas om detta.

### Reklamation.

Uppstår något fel skall du göra reklamation till verkstaden **snarast möjligt**. Om reklamationen är berättigad är det verkstadens skyldighet att avhjälpa felet.

Om fel uppstår och du är på annan ort skall du ta kontakt med verkstaden - ni får då komma överens om vilka åtgärder som skall vidtas.

### Utbytta delar.

Vill du behålla utbytta delar bör du säga till i förväg eftersom verkstaden inte har någon skyldighet att förvara dessa.

Ovanstående och fler regler i samband med bilreparationer har antagits efter överläggningar med konsumentverket/KO och Motorbranschens Riksförbund. Vill du veta mer: Ta kontakt med

**Konsumentvägledningen  
Kommunkontoret  
tel 180 00, kl 10-12**

**Gällivare**  
KOMMUNBLAD

Ansvarig utgivare: Steve Ralsberg  
Produktion: Malmfältens Reportagebyrå  
Tryck: Gällivare Tryck/  
Malmfältens Grafiska AB

**BILDER**  
införda i Gällivare kommunblad kan  
beställas på tel 0970-156 80.

# Kommunbladet granskar

# Byggverksamheten i Gällivare kommun

## Svagt bostadsbyggande men flera stora förvaltningsbyggnader växer upp

Bostadsbyggandet i Gällivare kommun har stagnerat de senaste åren. Antalet nya lägenheter och småhus som påbörjats under 1982 ligger i storleksordningen 130-140 lägenheter.

Under så gott som hela 1970-talet var bostadsbyggandet större med 1978 som rekordåret då närmare 400 lägenheter och småhus påbörjades i kommunen. Bl a startade

bygget på Tallbacka det året. Småhusbyggandet på Mellanområdet pågick samtidigt för fullt.

Men trots ett svagt bostadsbyggande för närvarande pågår ändå en intensiv byggverksamhet. Gällivare kommunblad har granskat byggverksamheten och presenterar här de större projekten som pågår eller beräknas komma igång den närmaste tiden.



1. Kvarteret Alen i centrala Gällivare (korsningen Storgatan-Malmbergsvägen). Här bygger HSB tre bostadshus med 54 bostadsrättslägenheter i upp till fyra våningar. Inflyttningsklart till sommaren 1983.

2. Arbetsförmedlingen och Arbetsmarknadsinstitutet (AMI) får nya lokaler i ett nytt kontorshus vid Norska Vägen. Stiftelsen Gällivarehem ansvarar för bygget.



7. På Apelbacka återstår ett 20-tal småhus att färdigställa. De beräknas bli färdiga i vinter. Hela området vid Nuolajärvi omfattar då ett 70-tal egnahem och 65 lägenheter i flerfamiljshus.

8. Mosebacke kullar får ett 20-tal småhus i Laxvägens förlängning. Byggena pågår och husen beräknas stå klara till sommaren 1983.



3. Rättscentrum med förvaltningslokaler för Gällivare Tingsrätt, Lokala Skattemyndigheten, Kronofogdemyndigheten och Lantmäteriet ligger vid Lasarettsgatan. För ca 16 milj kr får statliga Byggnadsstyrelsen drygt 4 000 kvm kontorsyta som blir inflyttningsklar i vinter.

4. Hedgårdens ombyggnad har startat i höst. Antalet vårdplatser skärs ner från 90 till ett 70-tal serviceplatser och lägenheter i mer hemlik miljö. Ombyggnaden kostar ca 17,5 milj kr och beräknas pågå i etapper till hösten 1984. De gamla flyttas under tiden till avdelningar där inga byggnadsarbeten pågår. Intagningen till Hedgården har varit stoppad helt i ett år.



9. På Tallbackaområdet pågår planläggningen av Mellanområdets idrottsplats. I vinter räknar man med att påbörja projektering av första etappen för 5,5 milj kr, som skall omfatta konstgräsplan, anslutningsvägar, parkering m m. Konstgräsplanen kan i bästa fall stå färdig hösten 1983. I en senare etapp planeras servicebyggnad, läktare, tennisbanor och jordfotbollsplan för ytterligare 4 miljoner.

10. Vårdcentral i Malmberget byggs av landstinget bakom Gunilla-skolan. Byggstarten är planerad till januari 1983. Bygget kostar ca 50 miljoner och skall vara färdigt till sommaren 1984.



6. Biblioteket i Gällivare får om- och tillbyggnad för ca 8 milj kr, enligt kostnadsberäkningarna. Byggstarten är tänkt att ske i vinter.

5. Simhallen i Gällivare genomgår en större upprustning och skall få en ny entré med servering, handikappanpassning och solarium m m för ca 6 milj kr. Allt skall vara färdigt hösten 1983.

11. Kommunhuset i Gällivare repareras i en sista etapp för 2,5 milj kr våren 1983. Reparationerna startar efter att Gällivare Tingsrätt flyttat över till nya Rättscentrum vid Lasarettsgatan. Samtidigt pågår nu reparation av nya förvaltningshuset efter vattenskada och problem med mögel.

14. Låg- och mellanstadieskolan i Hakkas får en om- och tillbyggnad för ca 5 miljoner. Bygget, som pågår, omfattar även ny förskola och allt beräknas vara klart sommaren 1983.

12. Fjärrvärmeverk med torveldad hetvattencentral byggs på industriområdet av Gällivare Värmeverk AB. Bygget, som är kostnadsberäknat till drygt 43 miljoner, skall stå klart till hösten 1983.

13. Glesbygdscentrum i Mettä-Dokkas byggs för 8,1 milj kr. Gällivare kommun bygger och sommaren 1983 skall centralt stå klart med bl a låg- och mellanstadieskola, bibliotek, distriktsköterskemottagning, hobbylokaler och träffpunkt för pensionärer.

Utöver de här byggprojekten finns bl a en planerad upprustning av simhallen i Malmberget som diskuteras i samband med budgeten för 1983. Ny låg- och mellanstadieskola i Puoltikasvaara har kommunfullmäktige beslutat bygga, men byggstarten dröjer i väntan på att planfrågorna blir klara.

Andra planarbeten som pågår men som kan dra ut på obestämd tid är nya bostadsområden på Älvbacken, mellan kyrkogården i Gällivare och Vassara älv, samt kvarteret Svanen i Malmberget.

För Vuoskojärviområdet har förberedande gatu- och VA-arbeten påbörjats till ett bostadsområde med 35 småhus. Vidare finns det planer på att bygga fem nya fiskestugor och bastu i Tjuonajokk hösten 1983.



Leva i Gällivare, Malmberget  
och Koskullskulle

**REMISS  
HÖSTEN 1982**

## Dags att engagera sig på nytt Vilka åtgärder är viktigast?

Nu startar remissomgången i arbetet med den nya generalplanen för tätorterna Gällivare, Malmberget och Koskullskulle. Under tiden 1 november - 31 december får kommuninvånarna, olika föreningar, politiska partier, kommunala nämnder och fackföreningar m fl tillfälle att studera materialet och yttra sig över

— Resultatet måste bli förslag som är möjliga att genomföra. Annars blir hela generalplanen ett slag i luften. Skattepengarna räcker inte till att genomföra alla åtgärder som har föreslagits, konstaterar han.

### Startade 1979

Arbetet med en ny generalplan för tätorterna Gällivare, Malmberget och Koskullskulle startade 1979. Sedan dess har över 2 000 invånare på något sätt varit engagerade i arbetet att beskriva sina levnadsvillkoren inom sitt område. Ar-

betet har skett i form av studiecirkel, möten, skolarbete, stadsvandringar för högstadielärover, fältarbete av kommunens tjänstemän och diskussioner i politiska och ideella föreningar.

### Lunta på 186 sidor

Det har tagit lång tid att sammanställa det omfattande arbetet med att beskriva levnadsvillkoren. Resultatet har blivit en lunta på 186 sidor som innehåller invånarnas synpunkter och tjänstemännens förslag till målsättningar inom olika områden, t ex boende,

innehållet.

— Den här remissen kommer att ingå i planeringsarbetet på helt annat sätt än vad som är vanligt. Det är nu som remissorganen skall fundera på synpunkterna och prioritera behoven, säger arkitekt Curt Bülund i generalplanekommittén.

fritid, kollektivtrafik, villkor för äldre och handikappade, kultur, trygghet och service osv.

Allting går nu ut på remiss i två månader, varefter generalplanekommittén sammanställer ett slutligt förslag till generalplan. Kommitténs förslag kommer sedan att ställas ut offentligt innan den avgörande politiska behandlingen i kommunstyrelse och kommunfullmäktige tar vid. Generalplanen beräknas bli slutgiltigt behandlad försommaren 1983.

### Förbättringar

— Under remisstiden bör man diskutera och analysera förslagen ordentligt. Vilka blir konsekvenserna för olika grupper av människor? Hur förbättrar man levnadsvillkoren och hur ändrar man på dåliga förhållanden?

— Genom att försöka besvara den typen av frågor kan man komma fram till om förslagen innehåller verkliga förbättringar för invånarna, säger Curt Bülund.

### Intresseområden

— Men det är inget krav på att man måste fördjupa sig i hela materialet, tillägger han. Vi är också tacksamma för synpunkter som gäller speciella intresseområden, t ex vad olika förslag får för konsekvenser för en viss förening eller en viss verksamhet. Vi vill veta hur förslagen skall ändras eller kompletteras för att tillgodose den föreningens önskemål.



— Under remisstiden bör förslagen diskuteras. Det är inte nödvändigt att fördjupa sig i hela generalplanen på 186 sidor. Vi är också tacksamma för synpunkter som bara gäller ett enda intresseområde, säger arkitekt Curt Bülund.

## Här får Du hjälp att h

Att tränga in ett generalplanarbete som omfattar 186 sidor text och kartor känns nog för de flesta som att börja läsa på första sidan i en tegelstensroman: "Hur skall jag orka igenom allt det här?"

För att hjälpa till att hitta i materialet ger Kommunbladet en sammanfattning av vad "tegelstenen" innehåller. Här bredvid kan Du också se exempel på vad olika avsnitt innehåller och hur presentationen är upplagd.

Här är några sätt att delta i det fortsatta arbetet med samhällsplaneringen i Gällivare, Malmberget och Koskullskulle:

- Bland remissorganen, ca 180 olika föreningar och intresseorganisationer.
- I studiecirkel anordnade av studieförbunden.
- Som skolelev.
- Som socialarbetare, fältarbetare med uppgift att ta tillvara svaga gruppers intressen.
- Som enskild person kan Du hämta materialet på planeringskontoret. Adressen är Lasarettsgatan 38 i Gällivare.

Detta  
• UT  
Inneh  
let bygg  
olika må  
skrivit.  
• PL  
En be  
till 1990  
råden, v  
• OM  
För v  
ges var  
som bör  
• MA  
Behar  
planerin  
bygga e  
gränsas  
• PR  
Tar u  
t ex pro  
progra

## Nya studiecirkel om generalplanen "Nya deltagare är också välkomna"

— Vi kommer att kontakta alla som deltog i första omgången av studiecirkelna kring generalplanen och försöka få igång nya cirkel under remissomgången. Det säger Sten Törgren, ABF i Malmberget som är det studieförbund som organiserat flest studiecirkel i planarbetet.

— Men det är inget krav att man har varit med tidigare. Jag vill uppmana även nya del-

tagare som vill engagera sig i samhällsplaneringen att anmäla sig till ABF eller något annat studieförbund, säger Sten Törgren.

Eftersom remisstiden går ut vid årsskiftet vill ABF helst ha in anmälningarna före den 15 november, för att cirkelna skall få tillräcklig tid att gå igenom materialet. Adresser och telefonnummer till samtliga studieförbund hittar Du här till höger.

ABF	0970-210 50
Köpmangatan 4, Malmberget	
Medborgarskolan	0970-118 40, 121 90
Industrigatan 2, Gällivare	
Studieförbundet	0970-225 20
Tingvallsgatan 10, Malmberget	
Sv. Kyrkliga Studieförbund	0970-224 64
Upplandsvägen 5, Malmberget	
TBV	0970-132 25
Hantverkaregatan 7, Gällivare	
Vuxenskolan	0970-135 25
Storgatan 21 B, Gällivare	

## Området Östra K Vad är viktiga

Befolkningsmässigt har Östra Koskullskulle ett underskott av personer i åldrarna 5-44 år och ett överskott i åldrarna 55-74 år, jämfört med tätortens genomsnitt. Hushållsstrukturen visar ett underskott av hushåll med barn under 6 år och hushåll med enbart personer i åldrarna 16-24 år. Förvärvsintensiteten i området är låg. Biltätheten är hög. De 225 bostäderna fördelas på 15 procent i flerfamiljshus och 85 procent i småhus.

En allsidig befolkningsutveckling bör eftersträvas. Detta innebär att de planerade flerfamiljshusen bör byggas så att bl a de äldre kan bo kvar i området om

de int  
villa.  
Ser  
teras  
för pe  
re öp  
och p  
i Gäll  
utnytt  
De  
bygga  
skall  
hiss, v  
som d  
maste  
De

# Leva i Gällivare, Malmbäcken och Koskullskulle

**REMISS  
HÖSTEN 1982**



Foto: Tom Nilsson, Ingemar Kristell

## Utvecklingsplan: "Bisarra konsekvenser av långvården på ålderdomshem"

Här följer ett sammandrag av kapitlet "Trygghet och service" som ingår i avsnittet "Utvecklingsplan".

### Primärvård

Förutom den service lasarettet kan ge finns en utbyggd primärvård med vårdcentral i vardera Gällivare och Malmbäcken. I primärvården finns sammanlagt 8 läkare, 9 distrikts-sköterskor (1 i Koskullskulle), 2 sjukgymnaster, 2 arbetsterapeuter och 2 öppenvårdsföreståndare.

En resurs som det finns behov av och som diskuterats i landstingets ledning är ett sjukhem till Gällivare/Malmbäcken.

Ett sjukhem skulle också kunna lösa Malmbäckens vårdcentralers lokalproblem. I Malmbäcken har inte alla läkare egna rum vilket naturligtvis upplevs som besvärande av både läkare och patient.

### Hemsjukvård

Gällivare kommun har en väl utbyggd hemsjukvård. Hemsjukvård är som namnet anger sjukvård i hemmet, där vården undantagslöst förmedlas av hemsamariter. Landstinget köper denna tjänst av kommunen.

### Långvård

Vid Gällivare lasarett finns 120 platser i långvård. På grund av läkarbrist m fl faktorer har dock aldrig fler än 90 kunnat tas i bruk.

Eftersom Gällivare lasarett tar emot långvårdspatienter även från Pajala, Kiruna och Jokkmokks kommuner blir inte Gällivares behov till fullo täckt. Detta i kombination med avsaknaden av sjukhem gör att kommunens ålderdomshem till stor del fått bedriva sjukvård.

För de långvårdspatienter

som vårdas på ålderdomshem betalar landstinget 100 kronor/vård dag till kommunen. Kostnaden på en långvårdsavdelning torde vara betydligt högre. En väl utbyggd långvård är en förutsättning för att ålderdomshemmet skall kunna byggas om till servicehus.

"Långvården" på ålderdomshemmen har fått bisarra och inhumana konsekvenser. När det blivit absolut nödvändigt att placera en äldre på långvårdsavdelning, har denne "bytts" mot den friskaste på långvården.

### Samhällsservice och omsorg

Ett sätt att skapa bättre förutsättningar för en mer bostadsnära samhällsservice är att låta flera verksamheter samutnyttja lokaler.

I mindre samhällen har skolor i alla tider varit en resurs för förenings- och kulturlivet. En sådan syn på skolanvändningen borde vara vanligare.

Skolans trä- och metallslöjd-salar tex kunde även användas som verkstad för pensionsverksamhet. Medan 10-åringar har sin slöjdekation kan några pensionärer exempelvis svarva, eftersom svarven inte används i årskurs 3.

På så sätt kunde kontakter mellan barn och äldre bli naturliga.

De äldres möjlighet att bo kvar i sitt kvarter underlättas om man bygger mindre servicecentraler som kopplas till dagcenterverksamhet. Dessa centraler kan bli någon slags hemvist dit man kan gå för att tex äta lunch.

### Kommersiell service

Tillgången till kommersiell

service, främst dagligvarubutik och post är av stor betydelse för de boende i ett område. Detta är speciellt viktigt för äldre, hemmavarande småbarnsföräldrar och hushåll utan bil.

Kommunen skall engagera sig i frågor som rör varuförsäljningen inom detaljhandeln. De boende görs medvetna om betydelsen av köptröhet, för bevarande av närbutiker.

Kommunen skall diskutera speciellt detaljhandelsstöd till nedläggningshotade butiker i tätorten på samma sätt som man tidigare diskuterat glesbygden.

Kommunen skall aktivt underlätta nyetableringar och drift av caféer och restauranger (mötesplatser).

### Offentlig service

Postlokaler och postlådor är mycket viktiga serviceinrättningar. Kommunen skall diskutera kompletterande etableringar med postverket.

Antalet telefonkiosker skall ökas och ett bättre underhåll krävs.

### Kommunal service

En kommunal musikskola inrättas.

Fler allmänna toaletter skall uppföras och bättre underhåll av dessa krävs.

Badhusen och biblioteken skall hållas öppna på helgerna.

Barnstugeverksamheten skall utökas och förbättras.

## ...itta i "tegelstenen"

... innehåller planen:  
**UTVECKLINGSPLAN**

... gäller övergripande synsätt och målsättningar. Kapitler på beskrivningar av levnadsförhållandena som de människorna och tjänstemän vid olika förvaltningar har

### PLANERINGSKARTA 1990

... skrivning av hur tätorternas mark skall användas fram till 1990. Här diskuteras var nya bostadsområden, industriområden, idrottsplatser m m skall lokaliseras.

### PLANERINGSKARTOR

... varje område redovisas förslag till åtgärder. Vidare anslagskottet av bebyggelse bör ske och vilka byggnader skall bevaras enligt Hembygdsföreningens inventering.

### MARKANVÄNDNINGSKARTA

... bedömer markanvändningen i ett längre tidsperspektiv än på den nuvarande kartan, dvs även områden som är möjliga att bebygga till 1990. En beskrivning av hur tätorterna skall utvecklas och den omgivande naturen tas tillvara.

### PROGRAM (15 sidor)

... upp fortsatta utredningar och arbeten som skall göras, framför social planering, bostadsförsörjningsprogram, för äldreboende, kvartersgårdar, barnomsorg m m.

## Koskullskulle:

## ...st att satsa på i Kullen?

... orkar med att sköta sin...  
... viken i Kullen bör kompletteras för att bli en lättare bostad för pensionärer att bo kvar. Långpethållande hos affärerna östen så att de som jobbar i Gällivare och Malmbäcken kan få en bättre service.

### Bostäder

... planerade bostäderna skall byggas. Pensionärsbostäderna skall upprustas. De saknar bl a ett ilket innebär att hyresgäster skall drabbas av rörelsevagheter om de flyttar.

... byggs (ca 60 lägenheter). Området norr om Kronotorpet och idrottsplatsen bebyggs med ca 40 småhus. Området söder om Östermalm bebyggs med 60 småhus.

### Kommersiell service

... Servicen bör utökas. Det behövs bl a bensinstation och café.

### Offentlig service

... Biblioteket görs handikappvänligt. Bibliotekets öppethållande ökas. Ett nytt Folkets Hus byggs eller det gamla rustas upp och byggs till.

### Kollektivtrafik

... De kollektiva kommunikatio-

... nerna med Malmbäcken och Gällivare förbättras genom:

- Ökad turtäthet (30 min under topptur för prov).
- Direkttur till Gällivare. Underlag bör studeras.
- Turtiderna anpassas till arbetstider på bl a lasarettet.
- Ökning av antalet turer till Dundret. Förutsättningar bör studeras.

### Idrotts- och friluftsliv

... Det centrala grönområdet ses över. Fotbollsplanen spolas på vintern. Skogspartiet mellan järnvägen och Bangatan snyggas upp. Elljusspår ses över. Ett nytt motionsspår/elljusspår skapas

... centralt i samhället.

... Skjutbanan flyttas. Vissa aktiviteter, tex minigolf och kolonilottor förläggs intill pensionärs hemmet.

### Trafik

... Korsning för skolbarn över Kirunavägen förbättras. Övergångsstället kan flyttas så att sikten förbättras, eller också kan en signal sättas upp.

... Enligt trafikprognosen saknas motiv för nytt vägreservat till Tjautjasjaur och Tvärans väg. Trottoarer bör iordningställas längs Kirunagatan och Kullegatan-Fiskargatan.

### Mark och vegetation

... Stoftnedfallet elimineras. Miljön kring pensionärshemmet förbättras med en park eller damm. Den gamla jordbruksmarken bör utgöra ett centralt grönområde i området. Här kan kolonilottor anläggas.

... Fotbollsplanen i grönområdet kompletteras med yta för idrott, lek och spel. I anslutning till pensionärshemmet anläggs en mera traditionell park.

### Markanvändning

... Områdets karaktär med stora tomter skall bibehållas.



Vilket är viktigast - att rusta upp pensionärsbostäderna (t v) eller Folkets Hus (t h)? Det kan bli en av frågorna som innevanarna i Östra Koskullskulle får fundera över.

## Nytt grepp i skolan: Kanslichefen tar över pekpinnen



Kanslichef Arne Näslund, Gällivare kommun har tagit över pekpinnen i klass S 2 på Välkommagymnasiet. Lektionen handlar om hur kommunens budget blir till.

Kommunens utrednings- och näringslivsenhet har i samarbete med Välkommaskolan startat ett försöksprojekt som skall öka gymnasieelevernas förståelse och intresse för samhällsplaneringen. En skolklass på den samhällsvetenskapliga linjen, årskurs två, har fått följa arbetet med 1983 års budget på nära håll samt verksamhetsplaneringen för åren 1983-87.

Om försöket slår väl ut kommer fler gymnasieklasser att få delta i liknande projekt i framtiden. För klass S 2 på Välkommaskolan började arbetet under vårterminen. Då gick eleverna i mindre grupper ut och intervjuade tjänstemän inom olika förvaltningar om förslagen som de höll på att utarbeta inför 1983 års budget.

### Djupa veck

När höstterminen startade fick klassen en inblick i hur den fortsatta budgetbehandlingen går till. När kanslichefen Arne Näslund under några morgontimmar gick igenom budgetunderlaget låg elevernas pannor stundtals i djupa veck inför allt tal om skatte-

utjämningsbidrag, huvudtitlar och skattekonor.

Efter fortsatta genomgångar av hur budgeten diskuteras i de politiska partierna avslutas hela projektet med att klassen går och lyssnar när kommunfullmäktige slutbehandlar budgeten den 29 november.

### Förstå mera

— Det är meningen att eleverna på det här sättet skall förstå mera av budgetsammanträdet i kommunfullmäktige. I vanliga fall har eleverna bara kommit till fullmäktige och lyssnat på debatten utan att veta något om det arbete som föregår besluten, säger Lars Israellson, utrednings- och näringslivsenheten.

## Har Du en ungdomsplats - kontakta skolkontoret!

Sedan 1 juli har skolstyrelsen tagit över ansvaret för fördelning av ungdomsplatser från arbetsförmedlingen. Ungdomsplatserna är till för ungdomar i åldern 16-18 år.

Arbetsgivare som är intresserade av att ta emot ungdomar kan kontakta Kjell Tunlind, SSA-sekreterare på skolkansliet (tel. 0970/183 10) för information och anmälningsblanketter.

Under 1982 har drygt 200 000 kr anslagits till ungdomsplatser, vilket räcker till att bereda ett 20-tal ungdomar arbete i vardera 6 månader. Bidrag utgår med 75 kr per dag, och företagets kostnader begränsas därmed till i runda tal 800 kr per månad. Ungdomar finns f n placerade hos byggfirmor, butiker och kontor m m.



## Glöm inte hundskatten

— Anmäl i god tid före årsskiftet eventuella ändringar i hundskatteregistret, uppmanar kommunkansliet. Avregistrering eller nyregistrering av hundar skall anmälas genast när innehavet ändras.

Den som har glömt att meddela om hunden dött under året får automatiskt ett inbetalningskort och hundskatttemärke på posten. Felaktigt utskickade skattmärken kostar pengar varje år för kommunen, en helt onödig utgift som beror på slarv från hundägarna.



Ann-Louise Wennström, Anna-Maria Sörblom och Yvonne Larsson är tre av de ungdomar som utbildats för att själva börja kämpa mot drogmissbruket. De blir "barfotainformatörer". Magnus Svensson var lärare och en av handledarna på kursen i Ritsem.

Foto: Bertil Isaksson

## Nytt grepp mot drogmissbruket:

# "Barfotainformatörer" tar upp kampen bland sina egna skolkamrater

Nu ska ungdomarna själva sättas in i kampen mot drogmissbruket. I september var 19 niondeklassister från skolor i Gällivare kommun samlade i Ritsem för att bli övertygade och medvetna om problemen. Sen ska de bli "barfotainformatörer".

Den här satsningen på "barfotainformatörer" genomförs med hjälp av pengar från skolstyrelsen och kan sägas vara ett led i det alkoholpolitiska programarbetet i Gällivare.

På skolorna har en intensiv kampanj pågått. Det här är ett nytt grepp. Meningen är att de nitton eleverna ska gå ut i sina egna klasser och i lägre årskurser och vara SANT-informatörer. De ska börja i lägre klasser, där barnen ser niondeklassisterna som vuxna och stora auktoriteter.

### "Våga vara sig själv"

Tidigare informerades skolelever om ANT- Alkohol, Narkotika, Tobak. Numera heter informationen SANT - Samlevnad, Alkohol, Narkotika och Tobak. För drogproblemen bland främst ungdomar har mycket med relationer att göra.

Man drog ner sig för att våga vara sig själv. Man drog ner sig för att fly verkligheten. Och på kursen i Ritsem var det kring detta som diskussionerna kretsade!

Det här är ett sätt att få igång ett folkligt motstånd mot drogmissbruket som hotar att passivisera all samhällsverksamhet. Ett första steg är att få fakta, förstå sammanhangen och att börja snacka.

Det var det viktigaste i Ritsem, där ungdomarna också fick lyssna och sjunga med på trubaduren Finn Zetterholms syn på droger, kärlek och pengar:

### "Kärleksdrycken"

"Kärleksdrycken får man tag i på ett systembolag,  
Kärleksdrycken kär och dyr  
men den gör dej lagom yr,  
Den blir till slut  
ditt kärleksattribut.  
Kärlekslycka, kärlekshat,  
allting stys av kapital,  
Hjärtat närmast plånboken,  
pengarna och kärleken,  
ta det om och om igen:  
pengarna och kärleken."

De 19 elever som följde med till Ritsem har tagits ut frivilligt från högstadieskolorna i Gällivare, MalMBERGET och HAKKAS. Eleverna menar att de är representativa. Alla har inte tagit avstånd från drogerna. Men man är på god väg att göra det. Information och diskussionerna ger verkan.

### Grupptricket

Men bara en av de nitton är kille: Mats Johansson från Skróven. Han tror att grabbar har det svårare att säga nej till droger - till stor del på grund av grupptricket. Självt har han bestämt sig. I hembyn har han på ett brutalt sätt sett verkligheten i vitögat när han hittade en man, berusad och ihjälfrusen i snön. — Då började man tänka efter, säger Mats.

TEXT: BERTIL ISAKSSON

## Gällivare på 16:e plats bland kommuner som drabbas hårdast av arbetslösheten

Arbetslösheten i Gällivare kommun var i slutet av september 6,56 procent, vilket placerar Gällivare på 16:e plats i Statistiska Centralbyråns lista över de värst drabbade av landets 279 kommuner.

1 076 personer var registrerade som arbetssökande i Gäl-

livare, enligt SCB-statistiken. Av de 15 kommuner som hade högre procentuell arbetslöshet (räknat i förhållande till antalet invånare i åldern 16-64 år) var 7 Norrbottenskommuner med Pajala i topp på 13 procent.

Sex kommuner i Värmland-Dalsland och en i vardera Västerbotten och Skåne hade

högre procenttal än Gällivare. Jämfört med september 1981 hade arbetslösheten i Gällivare stigit med 0,14 procent, eller 24 personer.

Listan över lindrigt drabbade kommuner toppas av de tre Stockholmsförorterna Danderyd, Lidingö och Ekerö som alla uppvisar en arbetslöshet som är mindre än en procent.



## Testa Dina kunskaper om kommunen

# Tävla och vinn en hembygdsbok i

# KOMMUNFRÅGAN



Djävulsklyftan ligger utanför Koskullskulle.

Foto: Gerhard Nilsson

## Djävulsklyftan blev fallgrop i första omgången

Var ligger Djävulsklyftan? I Muddus nationalpark eller norr om Koskullskulle?

Den frågan blev den verkliga fallgropen - inte bara för några av tävlingsdeltagarna utan också för Kommunbladsredaktionen - i första omgången av KOMMUNFRÅGAN.

Rätt svar är - sydost om Koskullskulle! Vi beklagar de förvirrande svarsalternativen, men har bestämt oss för att godkänna svaret "norr om Koskullskulle" som rätt svar på frågan.

Djävulsklyftan, eller Rävdaalen som området också kallas, är en nära 2 km lång ravindal mellan Sarkasvaara och Pahtavaara utanför Koskullskulle. Kommunbladet har också fått uppgiften att området kallas för "Renarnas kyrkogård", eftersom många renar fallit utför de 10-tals meter höga klipporna. Nere i dalen växer en del sällsynta växter, t ex tibast och norna.

Ett formellt fel hade också insmugit sig i svaret på frågan om hur Koskullskulle fick sitt namn. Landshövdingen Koskulls korrekta adels titel var inte greve utan ett pinnhål lägre på adelsstegen, friherre. Dessbättre hade alla klarat frågan trots felet. Att mannen hette Koskull råder i vårt fall inget tvivel om.

Efter det här lovar vi att i fortsättningen noga undvika alla frågor med adels titlar och väderstreck. Godkända svar på alla frågorna hade följande fem vinnare, som får varsin hembygdsbok:

O Holmstedt, Aspgatan 6, Malmberget  
 Alcy Johansson, Pl 779, Hakkasbyn  
 Jan Rutkvist, Apatitvägen 1, Koskullskulle  
 Ellen Johansson, Pl 1108, Hakkasbyn  
 Leif Söderberg, Lingonvägen 5, Gällivare

Här är de rätta svaren i första omgången:

1. Var går vildmarksstigen? 1) Gällivare-Nirra
2. Vad betyder "tuoddar"? 2) Lågfjäll som Dundret
3. Var ligger Djävulsklyftan? x) Norr om Koskullskulle
4. Varför kallas Gällivare gamla kyrka för "ettöreskyrkan"? 2) Varje matlag i Sverige befalldes att skänka ett öre silvermynt till kyrkbygget
5. Hur fick Koskullskulle sitt namn? 1) Av en greve som hette Koskull.

\* Nu är det dags för en ny omgång av **KOMMUNFRÅGAN** - tävlingen där Du kan testa Dina kunskaper om Gällivare kommun och samtidigt vinna en hembygdsbok. Fem frågor skall besvaras med något av svarsalternativen. Skicka in Dina svar till Gällivare Kommunblad, Box 47, 972 00 Gällivare och märk kuvertet "Kommunfrågan". Senast den 24 november vill vi ha svaren. Den som har skickat in något av de fem först öppnade rätta svaren vinner en av Gösta Forströms hembygdsböcker, antingen "Malmberget" eller "Gällivare och landsbygden".

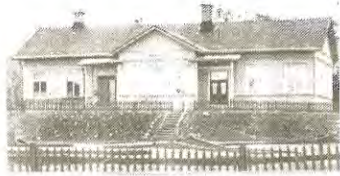
\* **Fråga 1:** Vad betyder Gällivare?  1 Malmberget  x Byn vid berget  2 Gläntan eller sprickan mellan bergen

\* **Fråga 2:** Var ligger Tjirtjamsforsarna?  1 Vid stora Lule vatten  x Vid Kaitumsjöarna  2 Vid Sitasjaure

\* **Fråga 3:** Vid Nunisvaara festplats nära Vassaraälven kan man än idag se resterna av en gammal anläggning. Vad?  1 Fissionskraftverk  x Smältverk  2 Kvarn

\* **Fråga 4:** Malmberget har en gång varit en järnvägsort. Finns det något kvar som påminner om detta?  1 Stationshuset står kvar  x Ingenting finns kvar  2 Semafor i centrala Malmberget

\* **Fråga 5:** År 1889 byggdes Gällivares första skola. Huset finns fortfarande kvar. Vilket av följande hus var det?



1 Bäckskolan  x Café Grönan  2 Centralskolan

Namn: ..... Adress: .....

Om jag vinner vill jag ha boken om  Malmberget  Gällivare och landsbygden (sätt kryss)

## Nya trycksaker från Gällivare kommun Kataloger för företag och pensionärer

Två nya informationsbroschyrer från Gällivare kommun har lämnat trycket under oktober månad. Det är dels en nyutgåva av "Social information till pensionärer i Gällivare kommun", dels industrikatalogen "Gällivare producerar" som nu utges för första gången av Gällivare kommuns industristiftelse.

Pensionärskatalogen kommer att spridas till samtliga ålderspensionärer och förtidspensionärer i kommunen. Den innehåller information i stora drag om all den service och olika stödåtgärder som pensionärerna kan få del av.

### Många ämnen

Lån och bidrag för att förbättra eller handikappanpassa bostaden, bostadsbidrag, sjukpenning och sjukvårdsersättning, fotvård, distriktssjukvård, information om serivcehusen Enen, Hedgården och Lövberga samt färdtjänst, hemsamarit-hjälpen och träffpunkter på



SOCIAL INFORMATION till PENSIONÄRER i Gällivare kommun



landsbygden är några av de många ämnen som pensionärsbroschyren informerar om.

Där ges också adresser och telefonnummer till handikapporganisationer, studieförbund, bibliotek och olika myndigheter som pensionärer kan ha nytta av.

### 40-tal företag

Industrikatalogen "Gällivare producerar" utges i syfte att stimulera och underlätta samarbetet mellan företagen i Gällivare, och då handlar det om tillverkningsindustrin i

första hand. Ett 40-tal företag presenteras i text och bilder. Industristiftelsen hoppas på så sätt göra företagen mer kända såväl inom som utom kommunen.

Industrikatalogen skall även användas för att visa upp mångfalden i näringslivet i Gällivare inför företag som söker ny lokaliseringssort. Därför finns också en presentation av olika stödåtgärder samt näringslivsstödjande organ, myndigheter och företag med i katalogen.

Gällivare PRODUCERAR





• *Tennmyggan*



• *Malmvagnen*



• *Gällivaredockan*

## 2 000 kr i belöning till Dej som gör en bättre souvenir

För att ta fram nya souvenirer som har anknytning till Gällivare kommun har fritidsnämnden utlyst en souvenirtävling. Tre Gällivaresouvenirer skall utses och förslagsställarna belönas med 2 000 kr var. Tävlingsstiden går ut den 15 januari.

Initiativet att ta fram nya turistsouvenirer kommer ursprungligen från Midnattssolvägens samarbetsorgan, en arbetsgrupp med representanter för alla kommuner längs den så kallade Midnattssolvägen från Piteå till Nordkap (Piteå, Älvsbyn, Jokkmokk, Gällivare, Kiruna, Enontekiö samt kommuner i Norge).

Initiativet att ta fram nya turistsouvenirer kommer ursprungligen från Midnattssolvägens samarbetsorgan, en arbetsgrupp med representanter för alla kommuner längs den så kallade Midnattssolvägen från Piteå till Nordkap (Piteå, Älvsbyn, Jokkmokk, Gällivare, Kiruna, Enontekiö samt kommuner i Norge).

Avsikten är att få fram lämpliga souvenirer som kan säljas i respektive kommun efter vägen. Affärer som blivit tillfrågade i Gällivare är positiva till att det kommer fram nya souvenirer som är tillverkade i kommunen.

Kommunens utrednings- och näringslivsenhet har också gjort en inventering av vilka Gällivaresouvenirer som finns i dag och presenterar följande sammanställning:

• **Gällivare-dockan**, gjord av Inga-Lisa Lindkvist i Malmberget (Gällivare Textil).

• **Malmvagn**, gjord av medlemmar i Malmbergets pensionärsförening.

• **Malmsten av järnmalm**, också gjord av pensionärer i Malmberget.

Tennsmeden Bo Lindberg i Muorjevaara (Tennsmedjan) har gjort tre olika souvenirer:

• **Tennmyggan** (Norrlandsmyggan).

• **Hammaren**, smycke i tenn.

• **Lappgubbe i tenn**, efter statyn bakom kommunalhuset.

Souvenirtävlingen är öppen för alla som vill delta med nya eller nygamla souvenirer. Förslagen kan antingen presenteras i form av en skiss eller prototyp (provexemplar). Föremålen skall alltså vara tillverkade inom kommunen och bör kunna säljas redan vid Gällivare marknad 1983, då priserna skall delas ut.

### Bestämmelser för souvenirtävling

1. Syftet med tävlingen är att få fram souvenirer som ska ha eller ge anknytning till bygden.
2. Tävlingen är öppen för allmänheten.
3. Förslaget till souvenir kan antingen presenteras i form av en skiss eller i form av en prototyp.
4. Tävlingsförslagen insänds senast 15 januari 1983 till:  
**Gällivare kommun**  
**Turistsouvenir**  
**Fritidskontoret**  
**972 00 GÄLLIVARE**  
Med tävlingsförslaget bifogas, i väl tillslutet kuvert, namnet på förslagsställaren.
5. Inkommna tävlingsbidrag bedöms av en jury med representanter från fritidskontoret, utrednings- och näringslivsenheten, kulturkontoret, BDM-Norrbottens Marknadsgrupp, Sameättnam, Malmbergets Kooperativa Handelsförening och Köpmannaföreningen.  
Jurys beslut kan inte överklagas.
6. Tre souvenirer utses direkt efter den 15 januari 1983. Ett pris på 2 000:- utgår till resp souvenir.
7. Souvenirerna skall tillverkas inom kommunen och bör kunna försälgas vid Gällivare Marknad 18-20 mars 1983.
8. Utdelning av priserna sker vid Gällivare Marknad. Ytterligare upplysningar lämnas av Birgitta Pettersson, fritidskontoret, tel 0970-186 68 eller Lars Israelsson, utrednings- och näringslivsenheten, tel 0970-181 15.

## Gummor blev "gubbar" när kommunen köpte skulpturer för 150 000!



Nu har Åke Sundqvists historiska gubbar och gummor blivit kommunal egendom för 150 000 kr.

Antalet kommunala "gubbar" i Gällivare ökade kraftigt vid fullmäktiges sammanträde i slutet av augusti. Anledningen var ett enhälligt beslut om att kommunen skulle köpa in 72 träskulpturer efter avlidne träsnidaren Åke Sundqvist, Malmberget.

Av de 72 skulpturerna var mycket riktigt 70 stycken gubbar från olika tidsepoker. Bara två skulpturer föreställer gummor, men även dessa blev i hastigheten "gubbar" i fullmäktigeprotokollet.

Framtiden får utvisa om kommunens jämställdhetsdelegation möjligt kommer att reagera. I vilket fall som helst var priset 150 000 för "gubbarna", och då är även gummorna medräknade.

## ALMANACKAN

### NOVEMBER

5-7 Simning, Junior-DM	Gällivare
6-7 Volleyboll, DM	Malmberget
12-14 Skotermässa	Malmberget
14 Hembygdens historia, Ullattigården	Gällivare
14 Simtävlingar	Gällivare
14-21 Konstutställning	Malmberget
22-26 Konstutställning, lasarettet	Gällivare
28 Julmässa i Ullattigården, hembygdsfören.	Gällivare

### DECEMBER

2 Möte om bevarandeplanen, Ullattigården	Gällivare
4-5 "Dundret-fighten", skidororientering 2-dagars	Dundret
5 Teater, "Mot allt förnuft", Riksteatern	Gällivare
6-18 Utställning: Säkerhet, barnsäkerhet, konsumentnämnden	Malmberget

## ÖPPETTIDER

### Turistbyrån

Måndag-fredag 10-12, 13-17.

### Gällivare simhall

Tisdag-fredag 11-20, lördag 9-14. Motionssimning vardagar efter 18.30. Lekturströning kan lånas. Badtemp. stora bassängen ca 27°, barn-bassängen ca 28°.

### Malmbergets simhall (med solarium)

Måndag-fredag 11-20, lördag 9-14. Motionssimning vardagar efter 17. Nyhet: Ståsolarium 20 kr/kvart, liggande 25 kr/halvtimme. Badavgift tillkommer. Lekturströning kan lånas. Badtemp. stora bassängen ca 26°, barnbassängen ca 28°.

### Hakkas simhall

Tisdag, onsdag, fredag 16-20. Badtemp. 26-28°.

### Bowlinghallen

Måndag-torsdag 11-22, fredag 11-18, lördag-söndag 12-17.

### Fritidsgården, Gällivare

Måndag-fredag 15-21.

### Fritidsgården, Malmberget

Måndag-fredag 10-14.30, 17-21. Fr o m 8/11 måndag-fredag 14-19.

### Gällivare och Malmbergets bibliotek

Måndag-torsdag 12-19, fredag 12-17, lördag 11-14. Sagostunder i Malmberget torsdag kl 10 (5-7 år).

### Barnbiblioteket, Terrassvägen 22, Malmberget

Måndag, torsdag 15-17.

### Tallbackabiblioteket (åter i Tallbackaskolan)

Måndag 13-16, tisdag 16-19, onsdag 10-13, torsdag 16-19.

### Koskullskulle bibliotek

Onsdag 16-19, torsdag 10-12

### Hakkas bibliotek

Torsdag 18-20.

### Nattavaara station bibliotek

Torsdag 11-13, 17-19.

### Nilivaara bibliotek

Torsdag 18-20.

### Ullatti bibliotek

Måndag 18.30-19.30.

## SAMMANTRÄDEN

### Kommunfullmäktige

Måndag 29 november, tingssalen kl. 13.

Måndag 20 december, tingssalen kl. 13.

OBS! Kommunfullmäktiges sammanträden är offentliga.

### Byggnadsnämnden

Fredag 12 november

Torsdag 16 december

(sista inlämningsdag har varit)

(sista inlämningsdag 12 november)

## Dags att boka i Tjuonajokk Har Du rum att hyra ut i februari?

I måndags, den 1 november, öppnades bokningen av stugor i Tjuonajokk inför vårsäsongen som sträcker sig över tiden 18 mars - 1 maj. Särskilt påsken och helgerna brukar snabbt bli fullbokade när turistbyrån börjar ta emot bokningar. Telefonnummer som man kan boka stugor på är 0970/186 63.

Inför Världscuptävlingarna på Dundret den 26-27 februari behöver turistbyrån ett 1 000-tal bäddar att hyra ut. Den som har rum, stuga eller lägenhet att hyra ut kan anmäla detta till Gällivare turistbyrå, fritidskontoret. Telefonnummer är 0970/186 70.