

Gällivare

INFORMATION FRÅN KOMMUNEN TILL ALLA INVÅNARE
NR 3 1980 ÄRG. 11

KOMMUNBLAD

470 miljoner kronor använder vi 1981

Gällivare kommuns budget för 1981 omfattar totalt 470 miljoner kronor. 396 miljoner går på den s.k. driftsbudgeten och fördelas för den direkta driften av kommunen. Den s.k. kapitalbudgeten, det vill säga, de investeringar som görs i anläggningar m.m. ligger på ca 74 miljoner kronor.

Skatteuttaget för den borgeliga kommunen har inte ökats. Tillsammans med landstingsskatten, kyrkskatten (som höjs med 15 öre) blir den totala kommunalskatten 31:15 per skatte-krona.

En del av kostnaderna täcks också in av statsbidrag och avgifter för den kommunala servicen. Totalt skattefinansieras kommunens budget med ca 197,5 miljoner kronor.



Mer om budgeten sid 4, 5, 6

**Gunilla-
skolan,
Malmberget,
november
1980**

Sid 3

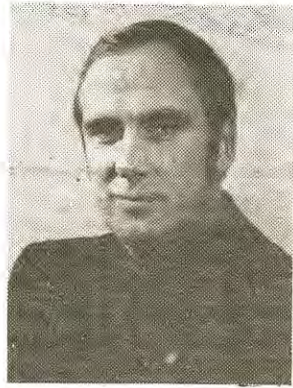
**Anti-
langnings-
kampanj
i vår
kommun**

Sid 8

Övrigt

Sid 2
Ledaren och vårt att veta

Sid 7
Fosterhem och
konsument spalten



Ulf Sundberg:

Det här nummret av kommunbladet domineras av budgeten 1981. De olika utgiftsposterna uttrycker de anspråk som invånarna har på kommunen. Arbetet med 1981 års budget har varit svårt. Riksdag och regering har fattat en rad ekonomiska beslut som får negativa konsekvenser ute i kommunerna. Jag ska kortfattat försöka beskriva vad jag menar.

Regeringen har bestämt sig för att på landets kommuner och landsting spara in ca 500 miljoner kronor i den sk sparplanen. Detta bud kommer i den tid då kommunerna i sitt budgetarbete arbetar med mildra konsekvenserna för redan tidigare genomförda försämringar i form av minskade statsbidrag, momshöjning, bensin- och oljeskattehöjning och därtill kraftiga prisstegringar i övrigt. Kommunförbundet har räknat ut att utan att ta med nya nedskärningarna på 500 miljoner kronor måste kommunerna

generellt höja kommunskatten med mellan 1:50 till 2:00 kronor för att kompensera bortfallet. Den svenska ekonomin är helt ur balans. Statsbudgetens underskott innevarande budgetår beräknas till ca 60 miljarder kronor. Inflationen har varit 40% sedan 1976 och drygt 13% bara senaste åren. Industrins investeringar har under samma tid sjunkit med ca 40%.

Regeringen lägger en stor del av skulden för den uppkomna situationen på kommunerna. De har inte hållit sig inom de samhällsekonomiska ramarna sägs det. Nu signaleras hårda tag om man inte frivilligt begränsar den kommunala utbyggnadstakten. Redan har tidigare utlovade statsbidrag hållits inne för att dämpa den kommunala konsumtionen och mer är att vänta - i förläggningen skymtar begränsningar i kommunens självbestämmande i form av skattetak eller andra liknande åtgärder. Regeringens direktiv för kommunernas ekonomi är intagna i den så kallade kompletteringspropositionen till vårriksdagen. Där framgår att utbyggnadstakten i det närmaste ska halveras under perioden 1981-1983. I klartext innebär regeringens syn att i stort sett all expansion skall stoppas.

Hur är då situationen inom vår kommun? Ja, tittar vi bara på kort sikt så är läget fullt under kontroll. Likviditeten är god och 1980 års verksamhet beräknas ge ett visst överskott, dvs vi kommer att få pengar över för framtida burk. På längre sikt och om man försöker väga in effekterna av regeringens sparplan blir läget ett helt annat.

En försiktig beräkning tyder på kostnadsökningar för kommunen med 4-5 miljoner kronor redan 1981 för att 1983 vara innemot det dubbla. Hur kommer det sig att bilden förändras så radikalt över några år? Orsakerna är följande det finns anledning att förvänta sig högt ställda lönekrav mot bakgrund av att de senaste åren har inneburit reallönesänkningar för de stora flertalet lönetagare, momshöjningen, lägre medelskattekraft, statsbidrag till lärarlöner minskas med 2% etc. Tillsammans med sparplanen slår dessa försämringar igenom med ca 11-12 miljoner kronor i 1981 års budget, ett belopp som sedan förstoras och hänger med åren därefter. Som jämförelse kan nämnas att 1 kronas skattehöjning ger ca 10 miljoner per år. Vilka slutsatser skall vi då dra av regeringens åtstramnings signaler och vilka prioriteringar skall gälla för kommunens budget 1981 och för långtidsplanen fram till 1985. Vi ställer inte upp på skallet mot den offent-

liga sektorn. I den debatten beskrivs kommunernas verksamhet som tärande. Den offentliga sektorn är inte tärande utan en förutsättning för samhällets utveckling och en garant för den personliga omsorgen och välfärden. Vi kan därför inte acceptera någon panikbromsning av kommunens utbyggnad. Men samtidigt kan vi inte släppa fram alla planer i befintligt skick. Det finns inget som tyder på något allmänt ekonomiskt tillfrisknande som kan ge oss nya och betydande resurser de närmaste åren. Det är alltså nödvändigt att nu gå in och titta över kommunens expansionstakt. Gör vi inte det i det här läget så ökar risken för framtida idiotstopp. Då kan vi kanske inte styra prutningarna så att de politiska prioriteringarna upprätthålls. Alla prutningar kommer att kännas svåra av det enkla skälet att allt vi planerar är viktigt och angeläget. Det finns inget som kan tas bort med lätt hjärta.

I budgeten prioriteras följande verksamheter sysselsättningen, social omsorg (barn och äldre samt alkoholpolitiska satsningar) och bostadsbyggandet. Det finns starka skäl att prioritera de här områdena även i ett kärt ekonomiskt läge. Målsättningen att inte behöva höja den kommunala utdebiteringen har kunnat hållas av den borge- ligen kommunen men däremot inte av kyrkan. Kyrkan höjer skatten med 0,15 öre och därmed blir det totala skatteuttaget landstinget, kommunen och kyrkan 31,15 kronor per hundralapp. Den av kommunfullmäktige antagna budgeten för 1981 lovar kommunmedborgarna en fortsatt expansion inom de prioriterade verksamheterna och i övrigt en inriktning på att bibehålla nuvarande standard på övriga verksamheter. Sammanfattningsvis 1981 års budget får betraktas som en stark budget och borgar för att en god samhällsservice till kommunmedborgarna kan upprätthållas även i framtiden. Detta har kunnat ske utan någon skatte- eller avgiftshöjning beroende på en framsynt tidigare förd politik.

Ulf Sundberg

vårt att veta vårt att veta vårt att veta vårt att veta vårt att veta vårt att veta vårt att

Tomter i Kos

Kommunstyrelsen har beslutat att avstycka 11 st tomter i Koskullskulle. 5 st på Myrgatan, resterande på Odlings-Hed och Kullegatan. Kostnaderna för att ställa i ordning tomterna har beräknats till 220.000:- + förrättningskostnaderna vid avstyckningen.

Skyffla inte ut snö på gatan!

Fastighetsägarna har en rad skyldigheter i samband med snöfall. Dessa framgår av den lokala ordningsstadgan. Stadgan kan rekvireras från kommunens allmänna avdelning, tel 0970-180 00.

Fastighetsägare får inte lägga ut snö och is från tomtmark på gatemark eller allmän plats. Detsamma gäller snö som skottas ner från tak. Inte heller bör snöupplag göras i anslutning till gatukorsning med hänsyn till trafikrisker m.m.

Skador kan tyvärr inträffa vid snöröjning. Det händer att de stora fordonen och maskinerna orsakar mindre skador på brevlådor, staket m.m. Skulle något sådant inträffa bör fastighetsägaren omgående meddela arbetskontorets felanmälan vad som inträffat så att skadorna kan besiktigas. Ring under arbetstid telefon 0970-180 00, övrig tid till brandkåren, tel 0970-111 65.

Snön forslas bort: Efter plogning forslas snön bort där så är påkallat. Det kan dröja nå-

got längre eller kortare tid beroende på resurser och hur pass angeläget det anses att snön kommer bort. Stor hänsyn tas till trafiksäkerheten.

Strålning - radon

Strålning finns överallt i vår omgivning. Människan har alltid varit utsatt för strålning från rymden, marken och från radioaktiva ämnen i kroppen.

Strålningen i en bostad kommer från radioaktiva ämnen i marken, byggnadsmaterialet och i vissa fall även från vattenledningsvattnet.

Markstrålningen varierar beroende på mängden radioaktiva ämnen i jorden och bergarten. Alunskiffer och vissa graniter kan innehålla höga halter radioaktiva ämnen. Även i vissa byggnadsmaterial varierar halten sådana ämnen och därmed strålningen. Alunskifferbaserad lättbetong (blågrå lättbetong*0 utgör exempel härpå.

Sveriges Geologiska Undersökningar (SGU) har hösten 1980 på kommunens uppdrag utfört mobil mätning av gammalstrålning från husytterväggar i tätorterna Gällivare-Malmberget-Koskullskulle. Endast något 10-tal s.k. "radonhus" registrerades därvid fastän hus ända ned till 15 uR/h registrerades.

När mätanalysen från SGU kommer får ställning tagas till eventuella vidare åtgärder innebärande mätning av ra-

dondotterhalter i bostäder. Skulle därvid gränsen överskridas för vad som anses utgöra sanitär olägenhet (400 Bq/m³) uppstår åtgärdsfrågan vilket i första hand torde bestå i en förbättrad ventilation. Regeringen har i ett dylikt läge lämnat länemöjligheterna öppna (Prop. 1979/80:97).

Sammanfattnings- och avslutningsvis noteras

att den av regeringen 1979 tillsatta radonutredningen har att före år 1982 lägga fram slutligt förslag i strålningssituationen,

att Svenska Kommunförbundet i skrivelse 1980-09-23 uppmanat till viss avvaktan i mätverksamheten (radondotterhalter),

att eventuella detaljmätningar fullgöres av personal från kommunens serviceavd.

och att hälsovårdsnämnden i enlighet med beslut härom svarar för allmänhetens upplysningsbehov i ämnet.

Papper av papper

I maj 1975 beslöt riksdagen om Sveriges kommuner ansvaret för insamlingen av pappersavfall (returpapper) från hushåll, kontor, affärer och industrier. Insamlingen avser från hushållen tidningar och tidskrifter, från kontor utgallrade arkivhandlingar samt från affärer och industrier emballage. I riksdagsbeslutet förutsattes att

obligatorisk pappersinsamling skulle vara fullt genomförd före år 1980 i alla delar av landet där sådan var praktiskt genomförbar och motiverad.

Mot bakgrund av nyss anförda önskar hälsovårdsnämnden informera om att arbetet med organisationen av pappersinsamlingen i kommunen pågår sedan en tid tillbaka. I första hand gäller detta tätorterna Gällivare-Malmberget-Koskullskulle.

Samma år som pappersinsamlingen beslutades strejkade renhållningsarbetarna och ställde krav på förbättrade arbetsförhållanden. Åtgärden resulterade i byggnadsstadsgeändringar - SBN kapitel 43 fick bl.a rekroaktiv verkan. Statens Planverk bemyndigades därtill att utföra detaljerade råd och anvisningar (PFS 1978:2). Som en konsekvens av detta förutses en avsevärt förbättrad sopsprungsstandard i tätorterna nästkommande år. Positivt utöver avfallshänsynen är att även returpapprets situation beaktats i sammanhanget vilket bör underlätta insamlingen.

Nog med detta. Vi har kravet på oss såväl juridiskt som moraliskt för en igångsättning av verksamheten för en bättre hushållning med de resurser naturen gett oss. Hoppas Ni är med oss när dagen D kommer Den Dagen Då

Hälsovårdsnämnden

Renhållning, renhållning.....

Återigen står vi inför en i viss mån ny situation vad gäller rubricerade. En ny renhållningslagstiftning gäller nämligen i landet sedan 1980-01-01. Kommunerna har att antaga renhållningsordning för årsskiftet. Förslag till sådan håll-

vårdsnämnden.

Hälsovårdsnämnden

Tomgångskörning

För att minska föroreningarna i tätorten gäller förbud mot att under längre tid än tre minuter

utomhus tomgångs- eller varmköra motorfordon, som ej befinner sig i trafikkö.

Förbudet gäller inom stads- och byggnadsplanebelagda områden i samhällena Gällivare-Malmberget-Koskullskulle.

Förseelse mot bestämmelsen är straffbelagd.

Referensgrupp i konsumentfrågor

På kommunfullmäktiges uppdrag har konsumentnämnden bildat en referensgrupp i konsumentfrågor. Från kommunens sida sitter konsumentnämndens ordförande Joel Isaksson och vice ordförande Birgitta Carlsson med. I övrigt ska gruppen bestå innehålla en representant från vardera: LO-sektionen, TCO:s Gällivareavdelning, Saco/SR, HCK, PRO-avdelningen och invandrarkommiteen.

Generalplanarbetet:

LEVA I GÄLLIVARE, MALMBERGET OCH KOSKULLSKULLE

15 studiecirkel har redan startats för generalplanarbetet i tätorten. Det är inte försent än. Anmäl Dig gärna till något av studieförbunden.

Generalplanekommiteen.

Sjaunja naturreservat:

Kommunen har avstyrkt länsstyrelsens förslag angående Sjaunja naturreservat.

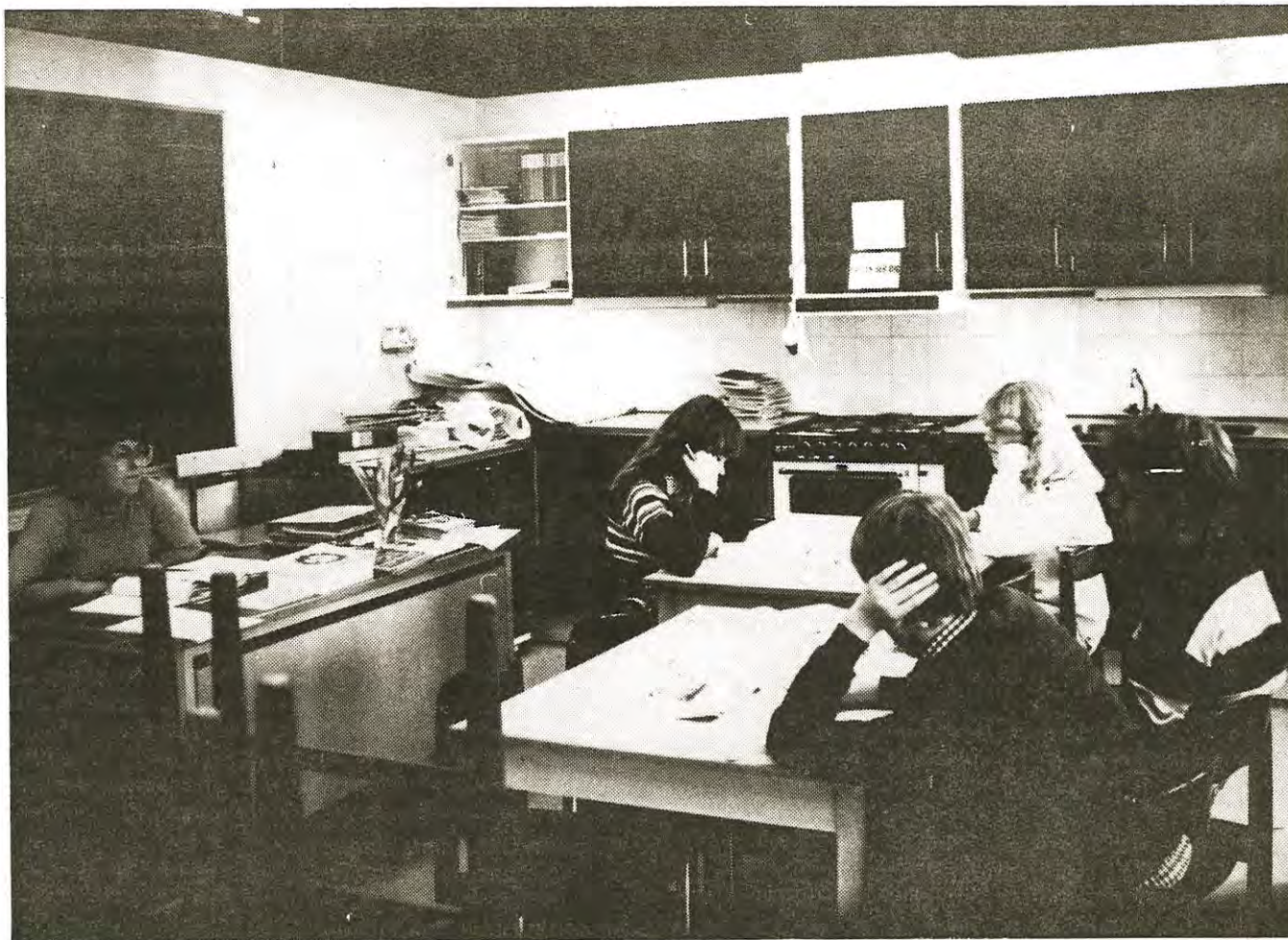
Gällivare
KOMMUNBLAD

Utgivare: Gällivare Kommun
Produktion: Tom Nilsson
Production AB

Tryck: Gällivare Tryck AB

Gunillaskolan, Malmberget november 1980

Det fungerar fint!



Gunillaskolan av idag är en trivsamt arbetsplats för elever och personal. Rubrikerna för några år sedan stämmer inte.

- Malmbergsskola stängd!
- Gunillaskolan, farlig arbetsplats?

Under några häktiska veckor stod Gunillaskolan i Malmberget i blickfånget för all skoldebatt i Sverige.

Gunillaskolan togs i bruk 1968, skolan var då uppdelad i olika "hus", där varje årskull hade sitt eget. En modell som inte var bra. I samband med den nya läroplanen suddades "husgränserna" ut och skolan blev en enda enhet med ca 600 elever.

Stämplades

Sakta men säkert slets skolan ned. Stämningen blev tätare. Elevernas och personalens miljö försämrades. Så kom då reaktionen 1976. Gunillaskolan stängdes. Stämplades som farlig arbetsplats.

Tre skolor i stället för en

Den senaste tiden har läget förbättrats något. Gunillaskolan har fått chansen att visa upp sitt nya ansikte. Ett glatt och fungerande ansikte, utan några nämnvärda ärr.

Vilken var då medicinen för Gunillaskolan?

Grundideén bygger på att man försökt skapa tre olika enheter, tre små skolor, i den stora.

Förslag

Massmedia gav sin bild av det hela vilket har lett till att många obehagliga händelser ute i landets skolor idag kopplas ihop med Gunillaskolan.

Personalen på skolan var förbittrade över det sätt på vilket massmedia behandlade problemen. Man uppfattade det som om massmediafolket inte ville tro på personal och elever.

Ofta var det en skev bild av verkligheten som målades upp. Men det gäller att tappa tron på framtiden, att konstruktivt arbeta vidare.

Våra elever och personalen har nu med politikernas stöd och tråget arbete förvandlat Gunillaskolan till en plats där man trivs, säger skolans rektor.

Själva skolbyggnaden är inte omgjord. I samma skal som tidigare har man delat upp skolan i tre s.k. hus. A-huset,

elever har de flesta lektionerna i just A-huset, B-huselevarna i B-huset o.s.v. Vidare har varje klass fått ett s.k. hemklassrum, där klassen har så många som möjligt av sina lektioner.

Lärarna har också delats upp på de olika husen. En klass har därför i stort sett samma lärare som "grannklassen".

Ökad gemenskap är grundide

Lärarna lär känna de flesta eleverna i sitt hus. Alla får chansen att lära sig vad alla människor i närheten heter. Gemenskapen ökar och med den arbetsglädjen. Eller som elevrådets ordförande Björn Nordgren uttrycker det:

— Nu behöver man inte gå omkring och vara anonym på skolan i tre år.

Varje hus har också fått större möjligheter att påverka sin

egen situation. Praktiska detaljer sköter man nu individuellt i de olika husen. De stora och ofta otympliga personalkonferenserna har till stor del bytts ut mot huskonferenser, där personalen lättare kan lufta sina tankar.

Att skolan är uppdelad i olika hus innebär inte att dörrarna är stängda mellan de olika enheterna. På raster och håltimmar utnyttjar eleverna ofta "varandras lokaler". B-huset har blivit en naturlig samlingsplats. Uppehållsrummet i B ligger mitt i skolbyggnaden och används därför flitigt.

egen situation. Praktiska detaljer sköter man nu individuellt i de olika husen. De stora och ofta otympliga personalkonferenserna har till stor del bytts ut mot huskonferenser, där personalen lättare kan lufta sina tankar.

Att skolan är uppdelad i olika hus innebär inte att dörrarna är stängda mellan de olika enheterna. På raster och håltimmar utnyttjar eleverna ofta "varandras lokaler". B-huset har blivit en naturlig samlingsplats. Uppehållsrummet i B ligger mitt i skolbyggnaden och används därför flitigt.

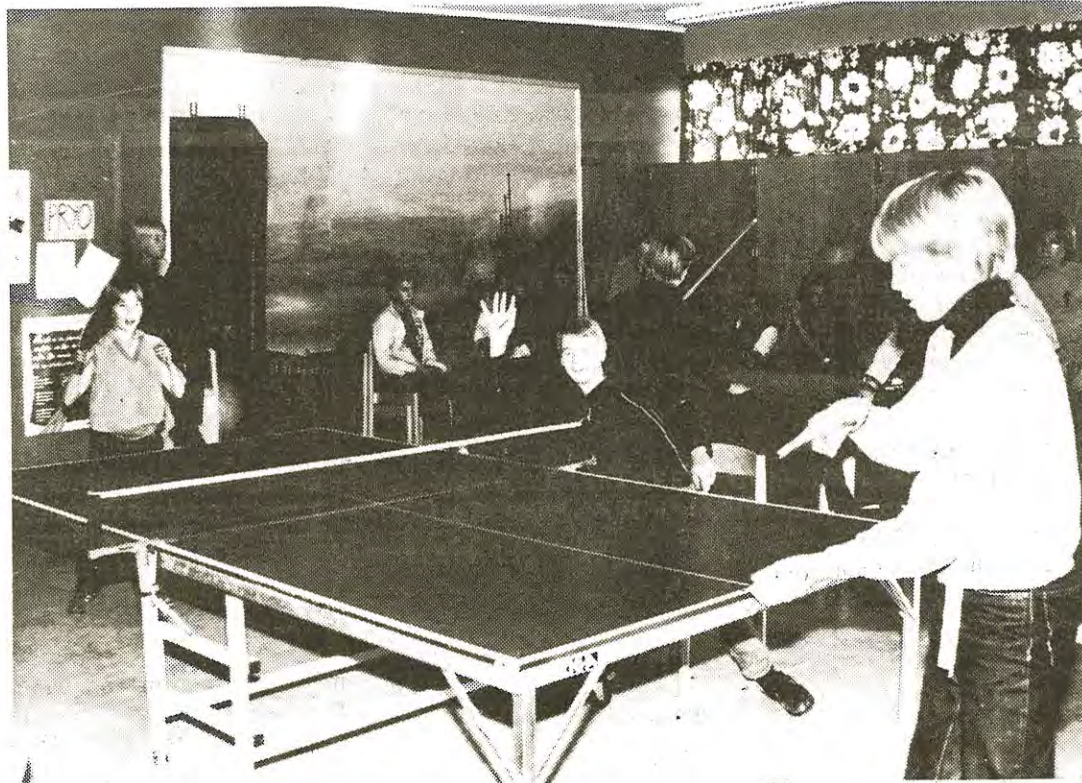
Nyrepät

B-huset var också det första av de tre husen som togs i bruk efter den omfattande reparationen föregående läsår. Hela skolan är nu färdigreparerad. Matsalarna har gjorts

om, blivit 3 istället för 2. Hemkunsken har fått ny inredning, musik och teckning har fått "egen" byggnad, slöjdsalarna har reparerats, alla hus har fått uppehållsrum med pingisbord och biljardbord o.s.v.

Reparationen har också gjort hustanken lättare. Personal och elever har fått komma med förslag på olika detaljer, i samband med reparationen.

— Reparationen var en följd av normal nedslitning, säger skoldirektör Harry Andersson. I övrigt har inte Gunillaskolan fått några ökade resurser för att klara sina problem. Problemlösningen har man till största delen skött själva på skolan. Många arbetstimmar och många ideer har lett fram till dagens Gunillaskola. Åras den som äras bör, avslutar Harry Andersson.



Möjligheter att spela bordtennis och biljard finns på Gunilla-skolan efter reparationen

Man är mindre anonym nu

I samband med "husuppdelningen" har elevrådet kommit igång med sin verksamhet igen. I varje hus finns ett husråd, med representanter från alla klasser. Representanter från husråden bildar sedan ett elevråd. Ordförande i elevrådet är Björn Nordgren från klass 9B3. Han säger så här om Gunillaskolan av idag:

— Hur det var före vår tid på Gunillaskolan vet jag så lite om, men man hade hört en hel del innan man började här. De senaste 2 1/2 åren har mycket förbättrats på skolan. Skadegörelsen har minskat, det tror jag i första hand beror på ombyggnaden. Vi har fått något att vara rädda om. Genom husindelningen lär man känna människorna i sin omgivning på ett bra sätt. Man förblir inte anonym under tre år på högstadiet.

Detta kanske i första hand gäller i matsalen. Där lär man nu snabbt känna "mattanterna". Hela miljön runt skolmåltiderna har blivit toppen. Nu har vi mindre matsalar med färre platser, trevligare inredning.

— Det är klart att allt inte hunnit blir bra på skolan. Vi har t.ex. en del skadegörelse fortfarande. Några använder golvet till att spotta på. Tyvärr lär det inte finnas några Hoffmans droppar för att komma tillrätta med sådant. I så fall måste hela attityden hos en del människor ändras.

På Hjalmar Lundbomsskolan i Kiruna verkar de ha kommit en bra bit på väg i en sådan attitydförändring. Det såg vi i samband med ett studiebesök där. Kanske kommer den på Gunillaskolan också.

Förvaltning för förvaltning

Gällivare kommun har i sin s.k. driftsbudget för 1981 redovisat hur de 396 miljoner kronor kommundriften kostar ska användas. Driftsbudgeten är en del i hela budgetarbetet. Den andra budgetdelen kallas kapitalbudget.

Driftsbudgeten tar upp de kostnader som kommunen har för att fullgöra den kommunala servicen. I siffrorna ingår löner, material, lokalkostnader och mycket annat. Att på några få tidningssidor redogöra för varenda krona är omöjligt.

I stället har Kommunbladet gjort en uppställning där Du kan se verksamhetsområde, största utgiftsposter och inkomstkällor för förvaltningarna. I de s.k. bruttokostnaderna ingår alla utgifter, före avgifter och olika bidrag. Nettokostnaden visar hur mycket som finansieras genom kommunalskatten.

För att visa hur en av förvaltningarna, skolan, använder sina pengar har vi gått in och "benat" lite i deras egen budget.

Samma uppdelning av kostnaderna har även de andra förvaltningarna gjort. Tyvärr medger inte utrymmet att vi tittar närmare på alla.



Gemensam kommunadministration

Bruttokostnad: 29.463.800:-

Exempel på verksamhet:

Kommunledning och revision, allmän kommunaladministration (kommunkontoret), Teknisk administration (arbetskontor, byråkontor mm), personaladministration, byggnadsnämnd, planeringskontor, allmänna val mm.

Största utgiftsposter:

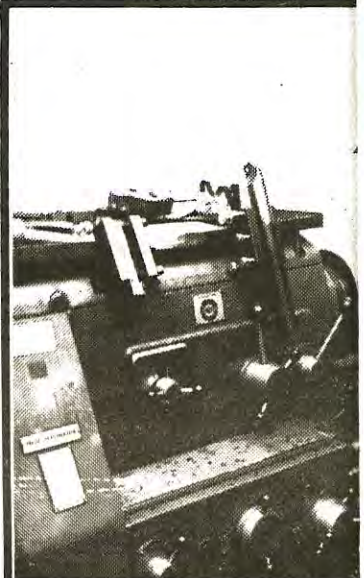
Teknisk administration 10.134.400:-

Allmän kommunadministration 6.473.900:-

Största intäktskälla:

Teknisk administration 2.118.200:-

Nettokostnad: 26.135.400:-



Arbete och näringslivet

Bruttokostnad: 29.463.800:-

Exempel på verksamhet:

Drift av industrihus, arbetstivtrafik, glesbygdsservice mm

Största utgiftsposter:

Arbetsbefrämjande åtgärder (10.000.000:-)

Arbetsområden och lokaler 7.000.000:-

Största intäktskälla:

Arbetsområden och lokaler 7.000.000:-

Arbetsbefrämjande åtgärder 7.000.000:-

Nettokostnad: 4.000.000:-



Kommunikationer

Bruttokostnad: 16.432.300:-

Exempel på verksamhet:

Väghållning, flygtrafik, trafiksäkerhet mm

Största utgiftsposter:

Väghållning 13.547.400:-

Flygtrafik 2.803.900:-

Största intäktskälla:

Flygtrafik 587.000:-

Nettokostnad: 15.515.300:-



Fritid och kultur

Bruttokostnad: 28.026.000:-

Exempel på verksamhet:

Parker, fritidsverksamhet, kulturverksamhet mm

Största utgiftsposter:

Fritidsverksamhet (idrottsanläggningar, turistanläggningar mm) 11.329.700:-

Stöd till fritidsverksamhet (samlingslokaler och bidrag) 5.741.500:-

Parkverksamhet 4.583.500:-

Kulturverksamhet (bibliotek mm) 4.572.400:-

Största intäktskällor:

Fritidsverksamhet 2.846.200:-

Parkverksamhet 435.000:-

Kulturverksamhet 429.400:-

Nettokostnad: 24.249.400:-



Energi, vatten och avlopp

Bruttokostnad: 29.463.800:-

Exempel på verksamhet:

Vattenförsörjning, avloppshar

Största utgiftsposter:

Vattenförsörjning och avlopps

Största intäktskälla:

Vattenförsörjning och avlopps

Nettokostnad: 5.000.000:-



gsliv

1.488.400:-

efrämjande åtgärder, kollek-

Beredskapsarbeten mm)

739.100:-

930.600:-

.500.000:-

516.800:-



Mark och bostäder

Bruttokostnad: 27.297.300:-

Exempel på verksamhet:

Markförsörjning, produktion av bostadsområden, bostäder och bostadspolitiska åtgärder (kommunala bostadstillägg) mm

Största utgiftsposter:

Bostadspolitiska åtgärder 19.518.000:-

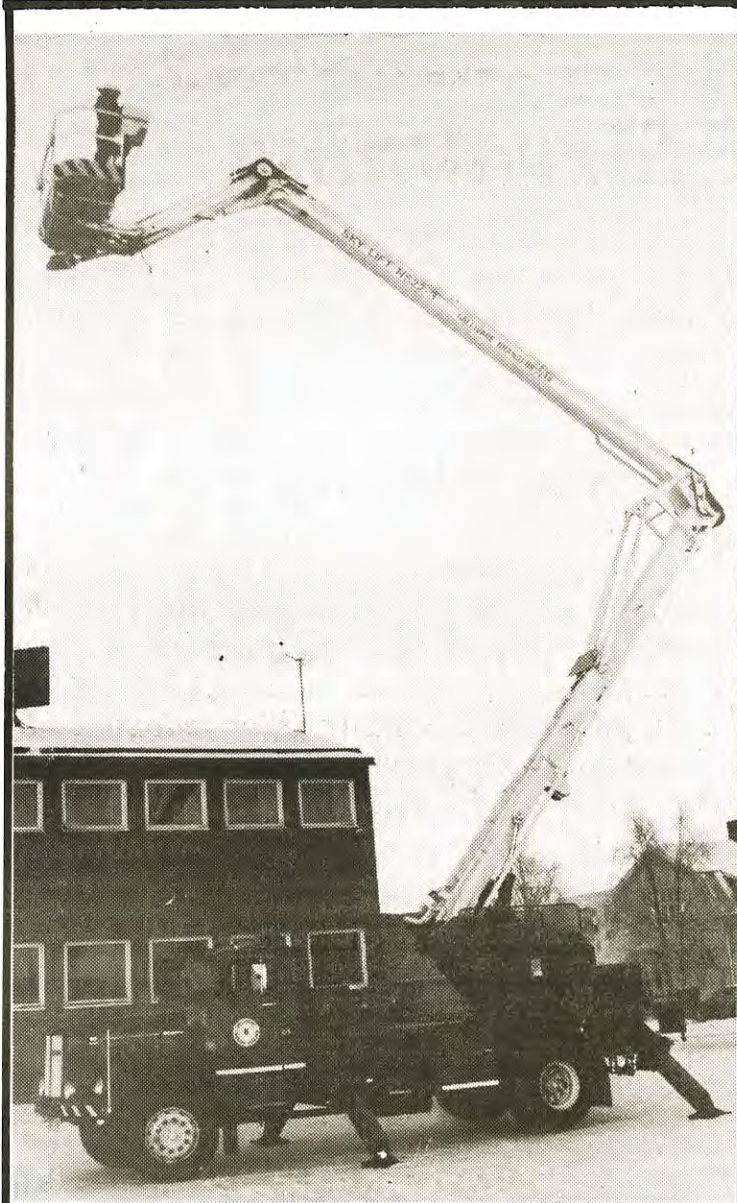
Markförsörjning 1.393.600:-

Största intäktskällor:

Bostadspolitiska åtgärder (statsbidrag) 7.092.000:-

Tillhandahållande av bostäder 3.517.300:-

Nettokostnad: 15.447.900:-



Miljö, hälso- och samhällskydd

Bruttokostnad: 9.680.300:-

Exempel på verksamhet:

Allmän hälsovård, miljöskydd, brandförsvaret mm

Största utgiftspost:

Brandförsvaret 8.401.700:-

Största intäktskälla:

Brandförsvaret 2.240.000:-

Nettokostnad: 7.066.200:-



h avfall

10.532.000:-

atering, avfallshantering mm

hantering 20.299.000:-

hantering 14.578.800:-

953.200:-



Social omsorg

Bruttokostnad: 81.503.900:-

Exempel på verksamhet:

Barnomsorg, individ och familjeomsorg, pensionärs- och handikappomsorg mm.

Största utgiftsposter:

Barnomsorg (förskolor mm) 32.047.300:-

Pensionärs och handikappomsorg (ålderdomshem, hemhjälp, färdtjänst mm) 32.827.100:-

Största intäktskällor:

Barnomsorg (avgifter mm) 16.676.100:-

Pensionärs- och handikappomsorg (avgifter, statsbidrag)

12.452.500:-

Nettokostnad 48.888.800:-

*Skolans
budget
och
kostnader
se sid
6*



Hur använder skolan sina 107 miljoner?

Skola och utbildning kostar stora pengar för samhället idag. För Gällivare kommuns del ligger den s.k. bruttokostnaden på dryga 107 miljoner kronor. Den största delen utgörs av löner och lönekostnader för de drygt 650 personer som ar-

betar inom skolväsendet. Lärarlöner och vissa andra kostnader täcks till stor del av statsbidrag. Nettokostnaden för skolan stannar på drygt 48,8 miljoner kronor. Låt oss titta närmare på var pengarna går.

Utbildning

Bruttokostnad: 107.171.700:-

Exempel på verksamhetsområde:

Utbildning (grundskola, gymnasium) Skolmältider, elevhem m.m.

Största utgiftspost:

Barn- och ungdomsutbildning 47.176.200:- (Grundskolan)
Lokaler 22.394.500:-
Gymnasieskolan 17.957.300:-

Största intäktskällor:

Grundskolan 38.586.000:- (Statsbidrag)
Gymnasieskolan 13.917.000:-

Nettokostnad: 48.888.200:-

Den största nettokostnaden ligger på lokalsidan. För skolorna kostar den ca 21 miljoner eller 43,1% av hela kostnaden. Skolskjutsar, måltider, inackorderingar, skolbad, kuratorer, pryö m.m. kostar ca 12,5 miljoner eller 25,6% av nettokostnaderna.

Grundskoleundervisningen kostar 8,5 miljoner, gymnasieutbildningen ca 4 miljoner, vuxenutbildningen ca 0,5 miljoner kronor, gemensam administration 2,2 miljoner.

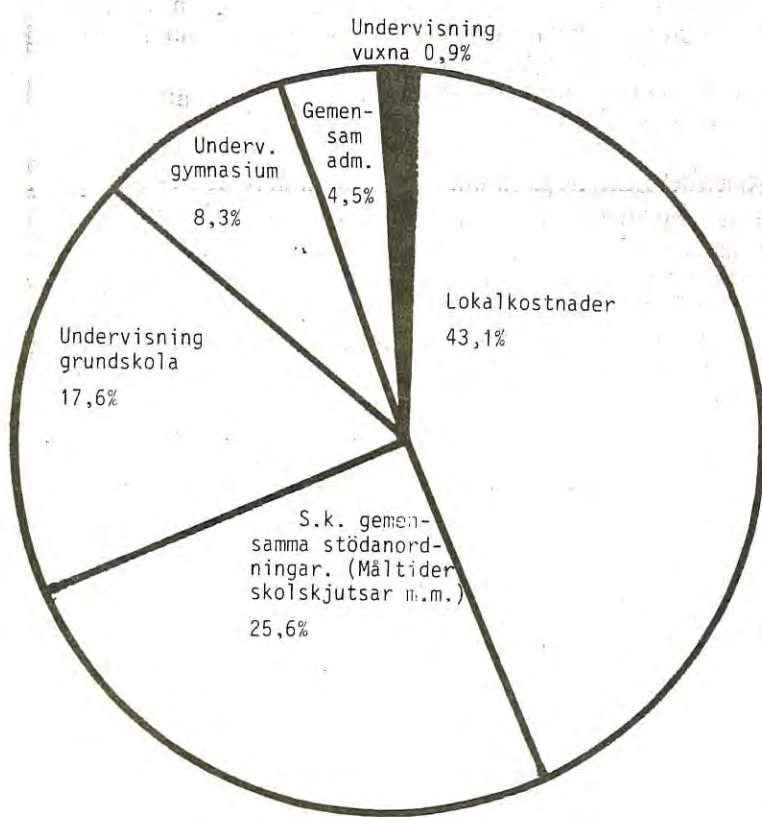
Slås kostnaderna ut på de ca 4.100 elever i kommunen så "kostar" varje elev 11.870:- under 1981.

Lokalkostnaden ligger på 5.100:-, de s.k. gemensamma stödanordningarna på ca 3.000:-, den gemensamma administrationen på ca 500:- (totalt per elev: 8.600:-)

De olika skolstadierna kräver sedan olika mycket i form av läromedel, SIA-verksamhet m.m. En grundskoleelev "kostar" i det fallet ca 2.800:-. En gymnasieelev ca 4.000:-. Medan de vuxenstuderande "kostar" ca 1.100:- per elev.

Gemensamma stödanordningar är samlingsbenämningen för olika "kringkostnader" i skolan. För budgetåret fördelar de sig enligt:

Skolmältider	6.997.000:-
skolhälsovård	955.600:-
Inackorderingar	20.000:-
Skolskjutsar	2.045.000:-
Elevhem	41.600:-
Läromedelscentral	671.100:-
Skolbad	481.000:-
Psykologverksamhet	183.000:-
Kurativt arbete	398.500:-
Studie och yrkesorientering	297.700:-
Pedagogisk fortbildning	175.000:-
Övrigt	233.000:-



värt att veta värt att veta värt att veta värt att veta värt att veta värt att veta värt att

Turistvattnet:

Gällivare kommun har tillsammans med Jokkmokkskommun föreslagit att pengarna, ca 3 miljoner kronor per år, det kostar att släppa på det årliga turistvattnet i Stora Sjöfallet i stället används till naturvårds-, friluftsliv- och turiständamål i bygden.

Daglig-stugan

Servering, tidningar, radio, TV och fritidsaktiviteter blir vad Dagligstugan vid "Grönskolan" i Gällivare kommer att erbjuda allmänheten.

Personal håller på att rekryteras. Då verksamheten kommer igång kommer Dagligstugan att vara öppen: Måndag-fredag 8.30 - 16.00, lördagar 8.30 - 13.30.

Tjuonajokk:

Nu är det dags att boka vinterturen till Tjuonajokk. An-

läggningen öppen 20/3—3/5-81. Dygnspriset för hel stuga är 155:-, bäddpriset 45:-. Veckopriserna (från lördag till lördag) 985:- för hel stuga och 270:- för en bädd. Bokningen gör du hos Turistbyrån, Lasarettsgatan 8, 972 00 Gällivare. Tel 0970-180 00, 186 63.

Jakt- och viltvård:

Det har kommit nya bidragsnormer för jakt- och viltvårdande åtgärder. Bl.a ska föreningen/skiftelaget vara organiserat enligt Lagen om förvaltning av samfälligheter eller enligt lagen om fiske- och jaktvårdsområden. Att 50% av förtjänsten vid fiskekortsförsäljning går till fiskevårdande åtgärder. Mer information och ansökningsblanketter (skall vara inlämnade för 15 mars) får Du hos:

Fritidsnämnden, Lasarettsg 8, 972 00 Gällivare. Telefon, via kommunens nya växel, 0970-180 00.

Tillnyktringsenheten

i f d Vattenfalls baracker, mellan Forsgården och lasarettet kommer att tas i bruk den 8 december.

I stället för arretsen blir det nu tillnyktringsenheten som får ta emot berusade personer. I vart fall de som inte utfört brotts handlingar. Enheten kommer att vara öppen kl 13-03 och ha 4 tillnyktringsplatser. På detta sätt kan snabbare insatser göras för de som omhändertaras. På enheten kommer det att finnas socialassistent, sjuksköterska och läkare. De som har en alkoholhalt i blodet överstigande 3 promille kommer att hänvisas till akutmottagningen.

PENNGAR

UTSTÄLLNING PENGAR

- Drömmer du om lotterivinst, utdelning på tips och trav?
- Bygg hellre Din ekonomi på att försöka påverka utgifterna!

KONSUMENTVERKET OCH KONSUMENTNÄMNDEN GER RÅD OCH INFORMATIONER!

PLATS:

— Folkbiblioteket, Malmberget

TID:

— Fr.o.m. 10 t.o.m. 20 december
Fredagar kl 16.00-17.00
Lördagar kl 11.00-14.00
Övriga dagar kl 16.00-19.00

Material kan rekvireras från: **GÄLLIVARE KOMMUNS KONSUMENTNÄMND** Tel 0970-180 00

Är Du intresserad av barn och ungdom — Bli fosterförälder.

Det är ont om fosterhem i Gällivare kommun. Speciellt svårt är det med placeringen av tonårsbarn.

-Vi har ett ständigt behov av olika fosterhem, säger avdelningschef Mayvor Larsson vid kom-

munens socialförvaltning. Ibland blir problemen akuta. Skulle fler människor ställa upp och känna till mer om innebörden av att vara fosterföräldrar, skulle vi vara glada, fortsätter Mayvor Larsson.

Tidigare hade Landstinget en tjänsteman som hjälpte Norrbottenskommunerna med samordning av fosterhemsplaceringar. Idag får kommunerna klara sig själva.

Olika hem

Nu har det blivit svårare med utplaceringarna. Oftast ska fosterhemmet ligga nära de biologiska föräldrarnas hem, men ibland sker placeringen på annan ort, säger Mayvor Larsson vidare. Idag får vi gå på våra kända kontakter för att få lämpliga fosterhem. Det vore önskvärt om fler människor blev "kända kontakter" för oss.

-De hem vi söker för fosterbarn skiljer sig på olika sätt. Det kan röra sig om långvariga placeringar, såväl som kortvariga. Det kan gälla sommarhem och det kan gälla att ställa upp som "stötta" för familjer eller barn med problem.

Stabila hem och människor

-Det vi söker är inga "supermänniskor" utan normala och stabila, men framför allt sunda människor som är intresserade av arbete med barn och ung-

dom. Ingen ska heller tro att det är mycket byråkrati runt fosterhemmen. De som anmäler sitt intresse får ett hembesök från socialförvaltningen, och en fosterhemsutredning görs, vilken sedan behandlas i sociala centralnämnden. Gemensamt diskuterar vi igenom vad det finns för möjligheter och kommer överens om vad som kan vara lämpligt. Många, fortsätter Mayvor Larsson, vill kanske först prova på att ha ett barn över sommaren, s.k. feriebarn. Det är ofta ett bra sätt att känna sig för hur man skulle kunna fungera som fosterföräldrar. I många fall kan även de eventuella egna barnen också vilja känna sig för. Det behöver inte heller vara gifta par som tar fosterbarn. Även ensamstående kan komma ifråga. Alla är hjärtligt välkomna att ringa mig. -Alla som vill och är lämpliga kan sedan ställa upp. Här ska vi dock påpeka att en förfrågan inte på något sätt är bindande. Tycker familjen att det inte är något för dem får de givetvis tacka nej.

Ekonomi

-Ekonomiskt följer vi kom-

munförbundens rekommendationer. En del av ersättningen är arvode och följaktigen skattepliktigt. Den del som avser att täcka andra, direkta kostnader är givetvis skattefria. Dessutom finns det möjligheter att få särskilda kostnader täckta, t.ex. cykel och dyrare sportutrustningar.

-Vi ser det som positivt om vi kan hålla kontakt med fosterhemmet på ett riktigt sätt. Socialförvaltningen står till Din tjänst. Framför allt ser vi det positivt om fosterföräldrarna tar kontakt och tillsammans försöker lösa ev. uppkommande problem.

Intresserad?

Alla som är intresserade av att få veta mer om fosterhem är välkomna med sina förfrågningar till Avdelningschef Mayvor Larsson på Socialkontoret, Tel 180 00.

-Ju fler som hör av sig, desto större chans har vi att hjälpa de barn som behöver en fosterhemsplacering för kortare eller längre tid, avslutar Mayvor Larsson.

KONSUMENT—NÄMNDEN INFORMERAR

Fråga: Gäller ångerveckan vid köp av begagnad bil?

Ångerveckan gäller inte vid köp av begagnad bil hos en bilförsäljare. Du har alltså ingen laglig rätt att inom en vecka ångra ditt köp d v s återlämna bilen och få dina pengar tillbaka om du köper din bil i en bilaffär.

ÅNGERVECKAN = hemförsäljningslagens bestämmelser gäller

- vid yrkesmässig försäljning (köper du t ex en möbel av en privatperson har du ingen laglig rätt till ångerveckan)
- när du köper av en försäljare som besöker din bostad eller någon annans bostad
- vid köp på din arbetsplats eller när du i övrigt köper av en försäljare utanför hans "fasta försäljningsställe" Det betyder någon annan plats än säljarens ordinarie affärslokal eller affärskontor
- vid köp på en tillfällig varumässa (Gällivare marknad är inte någon tillfällig mässa) och när man på båt, tåg eller i tält tillfälligt demonstrerar varor etc

- om varan inte är helt betald, d v s om du köpt den på avbetalning eller fått kredit i annan form t e x genom kontokort eller låneköp. Betalning med check räknas inte som kredit
- om du har betalat kontant men varan eller någon del av den inte levererades när du sammanträffade med säljaren

ÅNGERVECKAN gäller inte:

- vid köp i butik eller varuhus
- när du gör din beställning per telefon eller om du inte träffar försäljaren utan beställer på annat sätt. Köparen och försäljaren måste alltså träffas personligen för att ångerveckan skall gälla
- vid köp av "fast egendom" (fastigheter)
- vid köp av tjänster i allmänhet, t ex sällskapsresor och reparationstjänster av engångskaraktär
- vid köp av försäkringar
- om du betalar hela priset kontant (eller med check) och dessutom tar emot hela varan med tillbehör och allt redan när du sammanträffar med försäljaren och gör din beställning

Upplysningar om säljarens skyldigheter, hur du ska gå tillväga när du ångrar ditt köp m.m. får du hos Konsumentvägledaren, Kommunalkontoret, tel 180 00, kl 10.00-12.00.

Fråga: Har jag då inga rättigheter när jag köper begagnad bil?

KONSUMENTKÖPLAGEN ger dig vissa rättigheter (se f.ö. köpeavtalets allmänna villkor - ofta på baksidan av avtalet):

- om säljaren avsiktligt låtit bli att upplysa dig om att bilen saknar någonting som du haft anledning räkna med anses bilen ha fel som du kan kräva rättelse för
- detsamma gäller om bilen är i mycket sämre skick än vad du haft skäl att förut-sätta bl.a. med hänsyn till priset. Exempel: En begagnad bil säljs till ett pris som överensstämmer med vad som är normalt med hänsyn till modell, ålder och

skick, men är på grund av svåra rostskador värd betydligt mindre

- som fel betraktas också när säljarföretaget lämnat vilseledande uppfifter om bilen som kan ha inverkat på köpet
- rättelse ska du givetvis även kräva om bilen inte är tillförlitlig ur trafiksäkerhets-synpunkt

DINA RÄTTIGHETER

VID FEL MED

REPARATIONSGARANTI; Om säljaren inte inom rimlig tid reparerar fel som han åtagit sig att avhjälpa enligt garantibestämmelser eller lämnar en felfri bil i utbyte gäller följande:

- du kan kräva avdrag på priset oavsett om bilen är betald eller inte
- du kan kräva ersättning för direkta kostnader som du själv haft för att låta reparera bilen
- du kan häva köpet. Men skulle felet vara av endast liten betydelse för dig får du inte häva köpet. Lagen medger i några fall undantag från din rätt att häva köpet om säljaren skulle drabbas orimligt hårt. Men men om det är klart att bilen inte kan användas för sitt ändamål kan du häva köpet i alla fall.
- du har också rätt att hålla inne betalningen. Är felet litet får du bara vänta med en mindre del. Denna rätt finns dock inte om det är uppgjort at bilen ska betalas i förskott

VID FEL UTAN

REPARATIONSGARANTI:

- du kan kräva avdrag på priset
- du kan häva köpet

OBSERVERA:

Om säljaren erbjuder dig rättelse när du klagar på bilen (utan kostnad eller väsentlig olägenhet för dig) är du skyldig att godta det.

När du upptäcker ett fel ska du vända dig till säljaren inom skälig tid efter det att du märkt eller bort märka felet.

Din rätt att reklamera (= förklara att du inte är nöjd och på vilket sätt du anser bilen felaktig) går enligt konsumentköplagen ut efter 1 år. Garanti kan dock medge längre tid.

KONSUMENTKÖPLAGENS BESTÄMMELSER GÄLLER VID ALLA KÖP AV VAROR SOM DU SKA ANVÄNDA FÖR ENSKILT BRUK.

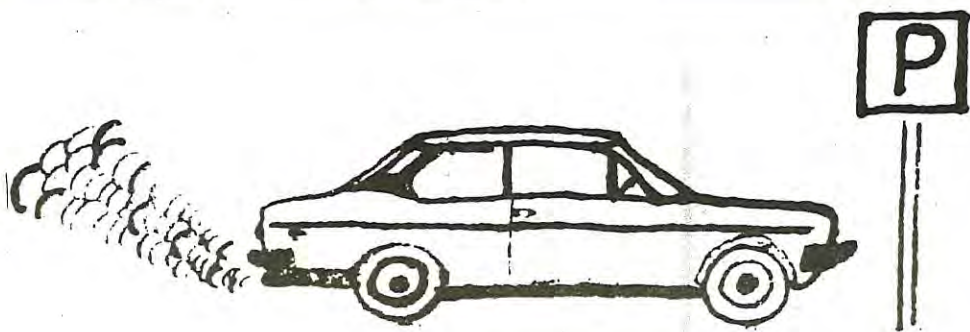
Lagen gäller när en konsument köper en vara från en näringsidkare.

KONSUMENT är du i lagens mening när du köper en vara som privatperson.

NÄRINGSIDKARE är den som yrkesmässigt driver ekonomisk verksamhet.

Lagen gäller alltså inte när en privatperson säljer till en annan privatperson.

Kompletterande upplysningar om vad konsumentköplagen ger dig för rättigheter och vilka skyldigheter du som konsument har får du hos Konsumentvägledaren, Kommunalkontoret, tel 180 00, kl 10.00-12.00.



TONGÅNGSFÖRBUD

fastställt av länsstyrelsen 1979-11-23, råder inom stads- och byggnadsplanlagda områden i samhällena Gällivare, Malmberget och Koskullskulle. Bestämmelser om begränsningen är intaget i kommunens hälsovårdsordning och innebär att motorn i stillastående fordon får hållas igång utomhus under högst tre minuter.

Vad nu sagts gäller ej om fordonet befinner sig i trafikkö eller trafikförhållandena annars föranlett att fordonet stannats och ej heller om motorn hålles igång för att i den mån det behövs för fordonets ändamålsenliga brukande driva annan anordning än sådan som avser uppvärmning.

För undvikande av störningar vädjar hälsovårdsnämnden därtill att förare av tunga fordon tar vederbörlig hänsyn till omgivningen.

Stoppa langningen i Gällivare kommun

Stoppa langningen i Gällivare kommun är mottot för den kampanj kommunen i dagarna dragit igång tillsammans med en rad olika organisationer.

Kampanjen kommer att pågå fram till den 13 december (Luciadagen).

Förutom kontakter med massmedia kommer kampanjgruppen att använda sig av affisheering, faktamaterial som ska spridas till alla hushåll, vidare ska alla föräldrar som har barn i grundskola och gymnasium få ytterligare informationsmaterial.

En rad utställningar planeras också under kampanjen, bl.a planerar länkrörelsen att turnera med sin utställning LÄNK 80 i kommunen. Teaterpjäl, demonstrationer, klasskonferenser, paneldebatter och mycket annat ingår också i kampanjen.

I samband med Luciahelgen planerar fritidsnämnden en rad olika saker, under mottot aktiviteter i drogfri miljö.

Bakom kampanjen står: Fritidsnämnden, Socialnämnden, Kulturnämnden, Skolstyrelsen, Polisen, IOGT/NTO, Föreningen hem och skola,

Länkarna, Skyddskonsulenten, Övervakarföreningen, Systembolaget och RIA (Rådgivning i alkoholfrågor).

DU SOM BOR I VÅR KOMMUN

LANGGA INTE



VÅR BORT
VAR FRAMTID