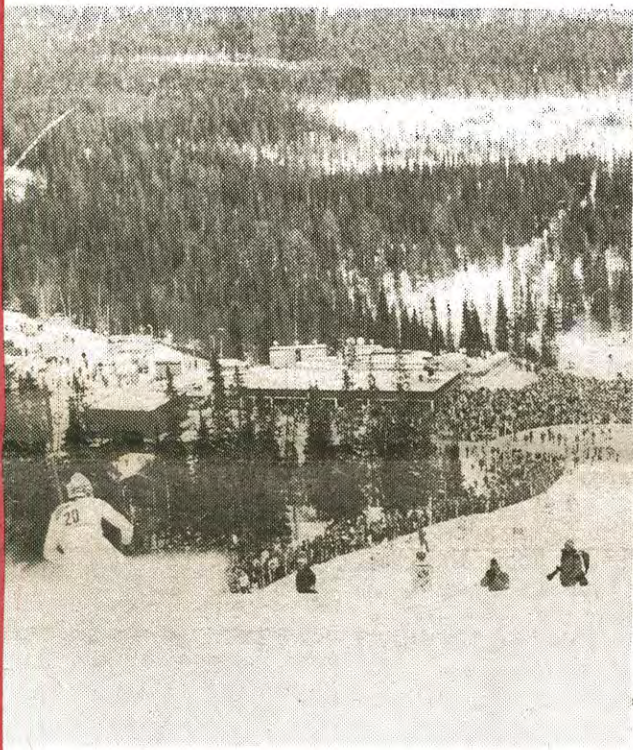


# Gällivare

Information från Gällivare kommun Nr 1 1983, Årg 14

## KOMMUNBLAD

## Dagen då Gällivare blev *Top of Europe*



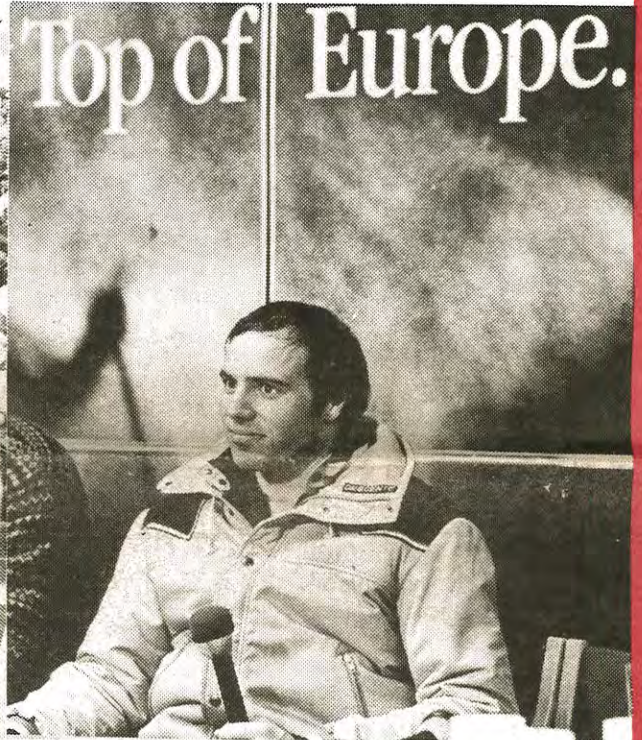
### *Top of Europe 1:* **Tävlingarna**

i Världscupen i utförsåkning på Dundret den 26-27 februari genomfördes under bättre sportsliga förutsättningar än någon annan världscuparrangör i Europa kunnat åstadkomma tidigare i vinter. De tävlande, ledarna och World-Cup-presidenten själv, Serge Lang, hade bara lovord att säga om Gällivare och bad att få komma tillbaka om tre år.



### *Top of Europe 2:* **Publiken**

bidrog till framgången när över 20.000 åskådare ställde upp i februarikylan och hejade fram världsartisterna till topprestationer med värmande sång, tillrop och applåder. Stämningen på Dundret döptes träffande av sportradions chef Tommy Engstrand till "Karnevalen i Gällivare". Han tyckte att moderatledaren Ulf Adelson kunde ha åkt hit istället för till Rio.



### *Top of Europe 3:* **PR-satsningen**

"Top of Europe" för att marknadsföra en hel landsända och göra företagen i Norrbotten mer kända blev lyckad. Den annorlunda reklamen kring tävlingsarenan väckte långt större uppmärksamhet i radio, TV och tidningar än vad traditionell firmareklam skulle ha gjort. Och världspressens kameror rasslade när Phil Mahre och de andra stjärnorna höll presskonferens på Top of Europe.

## ...och nu gäller det att ta vara på framgången

En stor del av det här Kommunbladet ägnas åt turismen. Ett turistpolitiskt program skall utarbetas under våren. Samtidigt görs ansträngningar för att göra det gamla gruvfältet Nautanen tillgängligt för turister, och LKAB tänker öppna den äldsta gruvgången i Malmberget för

turister. Och i fjällvärlden planeras en exklusiv turistanläggning som bara kan nås med helikopter.

Sidorna 2, 6 och 7.



• Här finns plats för fler turister



Allt om Gällivare Marknad

Mitten

## Ulf Sundberg har ordet: "Nu satsar vi tillsammans på turismen"

Gällivare har under de senaste åren blivit en turistkommun. Över 100.000 turister besökte oss under förra året. Vi brukar säga att "Gällivare har stora vidder och utsikter för alla friluftsoch frihetsälskare". Men den parollen kommer inte att räcka för att behålla och utöka antalet turister. Det gäller för oss alla kommuninvånare att satsa på turismen. Du kan göra det genom att ge en god service och berätta om vår kommuns sevärdheter.

Tänk Dig själv som en turist. Du blir det i statistiken genom att vistas mer än tjugofyra timmar på en "främmande ort". Du handlar kläder, matvaror, filmrullar m m. Du äter på en servering. Du använder badhuset. Du köper ortens typiska souvenirer. Du bor på hotellet eller campingplatsen. Tillsammans gör Du, enligt statistiken, av med ca 150 kronor under ett dygn på en annan ort.

### Jobben tryggas

Ett motiv att satsa på turismen är att få turistikronorna att hamna i våra affärer, hotell, serveringar och hos hantverkarna. Därigenom tryggas jobben och affärerna har möjligheter att ge bättre service åt Dig under hela året.

Det andra skälet är att vi får möjlighet att visa och ge kunskaper om vår bygds historik, natur, sevärdheter samt befolkningens verksamhet i folkrörelser och arbetsliv.

### Föreningarna

Föreningarna är en viktig resurs för turistikaktiviteterna. Du kan ställa upp i Din för-

ening och anordna en aktivitet som vänder sig till bl a turister, som t ex Myggländets långfärdspaddlare ordnar forsfärder i Kaitumälven, MAIF har servering i Svanparken eller Fjällstugan på Dundret, Hembygdsföreningen visar hur människorna levde i Yrttivaaragården i slutet av 1800-talet, Friluftsförbundet ordnar vandringsturer till Teusa, Motorcykelklubben har midnattsolsträffen, Hundklubbarna har internationella hundutställningar.

Tillsammans gör föreningarna en viktig insats för att få turisterna att trivas. Men det finns plats för andra aktiviteter.

### Nya företag

Det är glädjande att företag startas som ska arbeta med turismen: Iter Lapponicum, Ritsems turistanläggning, Guldvaskaren Bo Lindberg, Gällivare Turistlogi, Keragård, Ahlins Silversmide, Grangården är några nystartade företag.

Men vi behöver flera som startar företag inom turistnäringen. Det är en hård och intensiv bransch, men om idén är bärande kan det bli ett bra resultat av turistsatsningen i ett företag.

### Service viktigt

Framtidens turism kommer att kräva en god service. Om vi kan ge service till full belåtenhet blir det en viktig fördel för oss. Det kostar inte så mycket att ställa upp och berätta om t ex våra sevärdheter. Men det betyder oerhört mycket för turisterna.

Affärerna kan t ex själva anordna sommarmarknader, röjardagar, trivselkvällar och få igång en positiv och levande verksamhet i affärerna, men givetvis även utanför. De lokala



— Vi behöver flera som startar företag inom turistnäringen. Det är en hård och intensiv bransch, men bärande idéer kan ge bra resultat för ett företag, skriver kommunstyrelsens ordförande Ulf Sundberg.

hantverkarnas produkter borde självklart finnas i våra affärer. Souvenirerna som t ex Dundretripan, Gruvgubbar, Hematitsmycken är värda en bra försäljning.

### Extra krydda

Mat- och kaffeserveringar är viktiga delar för att få turisterna att trivas. En god norrbottensk maträtt blir den extra kryddan för att få ett bra minne från Gällivare. Givetvis är kvällsöppna serveringar en stor tillgång.

Turistbyrån är hjärtat i vår turistinformation. De gav service åt ca 16 000 personer under 1982.

### Gemensamma krafttag

Under våren ska vi tillsammans med affärer, föreningar, hotell, serveringar och hantverkare starta samtal om den framtida turismen i vår kommun.

Det är endast om vi får ett gemensamt program som turismen blir den betydelsefulla näringen för oss alla. Du själv är välkommen att delta i utformningen av vår framtida turistpolitik.

*Ulf Sundberg*  
Ulf Sundberg

## Ett ögonblick, konsumenten!

### Vilka regler gäller i butiken?

Ingen lagstiftning ger konsumenten rätt att kräva öppet köp eller bytesrätt. Här följer en genomgång av de regler som Du som konsument och försäljarna har att rätta sig efter.

#### ÖPPET KÖP

Om överenskommelse träffats med affären om öppet köp får Du lämna tillbaka varan inom viss tid och får då pengarna tillbaka. Du behöver inte finna dig i att ta emot tillgodokvitto i detta fall.

#### BYTESRÄTT

Om överenskommelse träffats med affären om bytesrätt får Du återlämna varan inom viss tid, och får istället en annan vara eller tillgodokvitto på motsvarande belopp.

#### TILLGODOKVITTO

Ett tillgodokvitto som länas i samband med bytesrätt skall vara giltigt under 10 år från den dag då kvittot skrevs ut.

#### VILLKOR

Både vid öppet köp och bytesrätt gäller att konsumenterna skall kunna styrka sitt köp med kvitto. Vissa företag godtar i många fall legitimation då kvitto inte kan visas upp. Varan skall vara i samma skick som när den såldes.

Både konsumentkooperationen och många andra företag säljer på öppet köp eller lämnar bytesrätt utan att kunden begär det. Men i vissa affärer måste man komma överens om öppet köp eller bytesrätt. En del affärer säljer varken på öppet köp eller med bytesrätt.

Mellan Konsumentverket och Köpmannaförbundet har nu träffats en överenskommelse från årsskiftet om att företag som tillämpar öppet köp eller bytesrätt skall lämna följande information:

- På väl synlig plats vid kassan skall anges att företaget tillämpar öppet köp eller bytesrätt.
- Där skall också anges om särskild överenskommelse behövs i varje enskilt fall.
- Vid kassan eller i trycksak, som finns vid kassan skall anges vad det öppna köpet eller bytesrätten innebär med villkor och undantag: - hur lång tid som det öppna köpet eller bytesrät-



Konsumentvägledare Berit Jansson ger upplysningar i konsumentfrågor. Den här gången handlar det om öppet köp och bytesrätt, samt några råd inför marknads-handeln.

ten gäller,

- om företaget inte tillämpar öppet köp eller bytesrätt på hela sortimentet anges vilka varor som omfattas eller vilka varor som undantas,

- om varan skall återlämnas i obruten förpackning, - om någon avgift skall betalas vid återlämnandet.

Lämnas informationen endast i trycksak skall det på väl synlig plats vid kassan finnas en hänvisning till denna.

Om Du är tveksam: Fråga i affären vad som gäller för Din vara.

OBS! det som har beskrivits här är inte detsamma som den lagstadgade ångerveckan som bara gäller vid hemförsäljning.

#### VAROR MED FEL

Det som sagts om öppet köp och bytesrätt gäller endast felfria varor. Om en vara vid öppet köp visar sig ha ett fel gäller helt andra regler.

#### Inför Gällivare Marknad

För möjligheter att klaga i samband med köp under marknadsdagarna: Ta reda på säljarens namn, adress, och telefonnummer om ingen skylt finns uppsatt vid försäljningsstället. Det är alltid säljaren som man i första hand ska vända sig till vid klagomål.

KONSUMENTVÄGLEDDNINGEN, KOMMUNKONTORET, GÄLLIVARE  
Telefontid: 10.00-12.00  
Besökstid i allmänhet: Hela dagen

## LKAB:s gruvmuseum blir mer lättillgängligt

hjälp av OSP-personal en upp- rustning av den gamla gruv- gången. Pengar till projektet tas från den "Norrbottens- proposition" som regeringen har lagt fram för riksdagen. Där anslås 340 miljoner till att sysselsätta övertalig LKAB- personal i ett och ett halvt år.

En upp- rustning av LKAB:s gruvstuga vid Hermelin planeras också, för att gruv- museet skall kunna flyttas från Upplandslaven ner till gruv- stugan. Övervakningen ställs i ordning till museum, medan pensionärerna i Malmberget får behålla den nedre våningen som samlingslokal.

— Jag kan för dagen inte säga någon tidpunkt när Hermelinstollen öppnas, säger Märjet Matsson på LKAB:s informationsavdelning, men förhoppningsvis kan flyttningen av museet ske redan i höst.

Upplands manskaphus används inte längre av gruv- arbetarna, och LKAB vill inte fortsätta att värma upp och underhålla huset enbart för gruvmuséets räkning.



• Flyttar till gruvstugan.



• Hermelinstollen.

Allt talar för att Malmberget får en ny turistattraktion när LKAB öppnar Hermelinstollen för turistvisningar. Då skall det bli möjligt att gå in i den allra första gruvgången i Malmbergsgruvan.

Hermelinstollen drevs med handborrnig och handlastning under åren 1894-96 och användes fram till slutet av 1950-talet för att frakta ut järnmalm och gråberg på 200-metersavvägningen från det så kallade Västra fältet (bl a Vålkomman, Baron, Johannes och Hermelin-malmerna).

Nu förbereder LKAB med

**Gällivare**  
KOMMUNBLAD

Ansvarig utgivare: Steve Ralsberg  
Produktion: Malmfältens Reportage- byrå

Tryck: Gällivare Tryck/  
Malmfältens Grafiska AB

**BILDER**  
införda i Gällivare kommunblad kan  
beställas på tel 0970-156 80.

**Fler turistsatsningar  
på sidorna 6 och 7!**



— Vi har inga ambitioner att vare sig lappa ihop dåliga äktenskap eller driva fram en skilsmässa. Men vi vill hjälpa parterna i ett förhållande att komma fram till ett beslut på egen hand och hitta en konstruktiv lösning, säger Svante Ohlsson och Valborg Fältholm.

### Här får Du tag på medlarna:

Svante Ohlsson, tel. 0970-190 00, bostad 0970-247 01.

Valborg Fältholm, tel. 0970-180 00, ankn. 494, bostad 0970-123 73.

# Svante och Valborg - kommunens okända äktenskapsrådgivare

— Det är ytterst få som har problem i sitt äktenskap eller sambo-förhållande som vänder sig till oss. Att det är så få beror nog inte på att det saknas problem, utan hänger snarare ihop med att allmänheten inte känner till att vi finns.

Det säger Valborg Fältholm och Svante Ohlsson, som båda är kom-

munens så kallade borgerliga medlare sedan två år tillbaka. Med "borgerlig medlare" menas äktenskapsrådgivare, och borgerlig heter det för att skilja verksamheten från den medling i äktenskapstvister som kyrkan bedriver. Svante och Valborg arbetar utan att lägga religiösa aspekter på sammanboendet.

Tidigare var medling något obligatoriskt vid skilsmässa, och sköttes av präster. Det är numera borttaget. All medling sker idag frivilligt på makarnas egen begäran, oavsett om det sker i kyrkans regi eller kommunens. Även landstinget bedriver motsvarande verksamhet inom psykiatrin.

Svante Ohlsson och Valborg Fältholm är politiskt valda av kommunstyrelsen och tillsatta av länsstyrelsen. Kommunen är ansvarig och betalar verksamheten. Det fungerar i praktiken som förtroendeuppdrag, och sannolikt har Svantes politiska arbete inom vpk respektive Valborgs medlemskap i socialdemokraterna bi-

dragit till att just de fick uppdraget.

### Problem vanligt

Båda är också landstingsanställda, Svante som psykolog och Valborg som vårdlärare. Medlingsuppdraget får de sköta på ledig tid vid sidan av jobbet.

— Jag upplever att väldigt många har relationsproblem i sina äktenskap eller samboförhållanden, säger Valborg Fältholm, och borde ha någon utomstående att tala med. Det är också alltför vanligt att man går ifrån ett förhållande utan att ha rätt ut problemen. Om det finns barn i familjen blir det de som får lida mest.

— Jag tror att man i första hand vänder sig till vänner och bekanta med sina problem. Det kan vara till hjälp för makarna var för sig, men en förutsättning för att vi skall arbeta med en relation är att båda parterna tillsammans kommer och samtalar om problemen.

### Förutsättningslöst

Både Svante och Valborg betonar att syftet med deras verksamhet är inte att varken lappa ihop dåliga äktenskap eller driva fram en skilsmässa. Det beslutet måste makarna fatta själva.

— Vi går in förutsättningslöst och försöker få makarna att tala med varandra om svåra saker, sånt som de inte klarar på egen hand. Vi försöker hjälpa dem att nå fram till varandra och lyssna på varandra i en dialog. Ofta talar personer med relationsproblem helt förbi varandra.

### Barnen

— Om de sedan kommer fram till ett beslut att separera är det viktigt att klara av relationen till barnen. Makarna måste gemensamt försöka komma fram till hur det skall bli med barnen i fortsättningen. Det är djupt tragiskt när föräldrar inte kan lösa umgänget med barnen.

Några bestämda regler för hur många gånger medlarna skall träffa ett par finns inte. Det avgörs från fall till fall.

— Vi försöker pröva oss fram till hur vi skall arbeta. Hittills har vi haft för få fall för att kunna säga säkert hur vi skall fungera bäst, men 3-5 samtal kan vara normalt för att hjälpa ett par att komma en bit på väg och hitta en konstruktiv lösning, säger Valborg Fältholm.



Medlemmarna i Gällivare kommuns "beredskapsorkester" fr v Ingemar Gustavsson, elgitarr, Marita Kontio, tvärflöjt, Mats Ylinikka, trummor, Stefan Salomonsson, piano och Göran Eriksson, fiol. Mikael Pouna, bas var på spelning i Olso när bilden togs.

## Här är orkestern som har musik i beredskap

Gällivare kommun har sedan några veckor tillbaka en kommunal "beredskapsorkester" som står beredd att åka ut och spela för pensionärer på servicehus och ålderdomshem, på sjukhus, skolor, förskolor osv. En turné på landsbygden planeras också under våren, då orkesterns sex med-

lemmar har fått musicerandet som kommunalt beredskapsarbete.

— Vi tycker det är fint att vi har fått den här chansen att spela för kommuninvånarna istället för att gå arbetslösa, säger Göran Eriksson som är kapellmästare och spelar fiol.

— Jag tror att det vore en bra idé för Gällivare och andra kommuner att ständigt ha en orkester anställd som kunde spela vid olika tillfällen, fortsätter han.

De övriga som ingår i orkestern, och som förutom musikintresset har det gemensamt att de är arbetslösa ungdomar,

heter Stefan Salomonsson, piano, Ingemar Gustavsson, elgitarr, Marita Kontio, tvärflöjt, Mats Ylinikka, trummor och Mikael Puona, bas.

Bandet håller till i ABF:s lokaler i Malmberget och repeterar och hade sitt första framträdande med lunchmusik på Nordan den 8 mars. Reperto-

aren är bred, från humpa till Rolling Stones. Tre av medlemmarna är med i lokala band, nämligen Göran Eriksson som spelar i J P Nyströms samt Stefan Salomonsson och Mats Ylinikka från ungdomsdansbandet Ultra.

## För övrigt noterar vi...

...att pensionärerna i Mårdsel-Pälkemområdet nu håller på att bygga om skolan och lärarbostaden i Mårdsel till träffpunkt för pensionärer. Det rapporteras att intresset för att delta i arbetet är stort, och om det håller i sig kan det bli invigningsfest redan i månadsskiftet april-maj. Den som inte vill vänta så länge får själv gå dit och se till att arbetet går undan fortare. Sedan 1976 har träffpunkter startat i Ullatti, Nattavaara, Hakkas och Nilivaara.

...att Gällivare kommuns bostadsförsörjningsprogram för åren 1983-87 innebär nedskärningar i byggandet, jämfört med tidigare bostadsprogram. Nu planeras en nyproduktion av 360 lägenheter på fem år, därav 160 småhus och 200 lägenheter i flerbostadshus. 45 småhus planeras på landsbygden, därav några hus i Hakkas för uthyrning. Programmet innebär i praktiken "nolltillväxt" i byggandet, eftersom drygt 300 lägenheter skall saneras bort.

...att AB Gällivarehem hade ett 75-tal tomma lägenheter vid årsskiftet. De tomma lägenheterna finns i kvarteret Bygg-

mästaren och på Elevhemsområdet i Malmberget samt på Mellanområdet och Apelbacka. Att nybyggda bostäder på Mellanområdet och Apelbacka står tomma antas bero på de höga hyrorna, eftersom antalet bostadssökande vid årsskiftet var 1.192 personer, varav 906 ville ha bostad i Gällivare och 286 i Malmberget.

...att bebyggelsen sydost om Skröven och Sarvisvaara, som tidigare legat utanför verksamhetsområdet för den kommunala renhållningen, i framtiden skall omfattas av kommunal renhållning.

...att cyklar, möbler och barnvagnar betraktas som "hushållsavfall", enligt renhållningstaxan. I praktiken innebär det att villaägare och hyresgäster inte behöver betala någon extra avgift för att få dylikt hushållsavfall bortforslat i samband med sophämtningen. Förutsättningen är dock att grovhushållsavfallet buntas ihop och placeras vid villainfarten eller intill ordinarie avfallsbehållare när ordinarie sophämtning skall ske. Annars får man behålla cyklar och utemöbler.



# Gällivare

## 18 - 20 m

### MARKNADSKANSLIET

finns på Turistbyrån, Lasarettsgatan 8, Gällivare.  
Telefon 0970-186 63. Öppet fredag kl 9—18, lördag och  
söndag kl 9—11 samt 15—18.



### MARKNADSSTÄMPEL (samlarobjekt)

Postens specialstämpel för Gällivare marknad kan  
endast erhållas under pågående marknad. Stämp-  
lingen utförs på postkontoret, Postgatan 1, föl-  
jande tider:

Fredag kl 9—17.30, lördag kl 9—15, söndag kl 11—14.  
Övriga tider finns speciella postlådor uppsatta utan-  
för marknadskansliet och posten.

### Gällmalagets musikcafé

Folkets Hus lördag kl 11-17. Folkdansuppvising  
11.30, 12.30, 13.30, 14.30. Kaffe med hembakt  
bröd.

Kiruna-Malmbergets musikkår spelar på lördag  
kl 15.30.

Cecilia-kören, Umeå och ABF:s damkör sjunger  
lördag kl 17 i Blå Forell.



## UTSTÄLLNINGAR



### NATUR I GÄLLIVARE KOMMUN

Gällivare-Malmbergets Fotoklubb, Folkets Hus  
fredag-lördag kl 12-18, söndag kl 12-16.

### MMCK-UTSTÄLLNING

Församlingsgården fredag-lördag kl 12-18,  
söndag kl 12-16. Presentation av cross- och  
touringsektionen och deras ungdomsverksamhet.



### HCK-UTSTÄLLNING

"Handikappad?", Folkets Hus  
fredag-lördag kl 12-18, söndag kl 12-16.

### KONSUMENTNÄMNDEN

"Cykel - standard, 3, 5 eller 10 växlar?" Utställning  
i Folkets Hus fredag-lördag kl 12-18, söndag kl 12-16.



### FRITIDSKONTORET

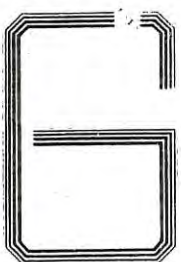
"Fritid i Gällivare", Församlingsgården  
fredag-lördag kl 12-18, söndag kl 12-16.



Malmbergets-Koskullskulle jakt- och fiskevårds-  
förening Församlingsgården  
fredag-lördag kl 12-18, söndag kl 12-16.

### BARNTRAFIK

Bilkåristerna och Trafiknämnden, Folkets Hus  
fredag-lördag kl 12-18, söndag kl 12-16.



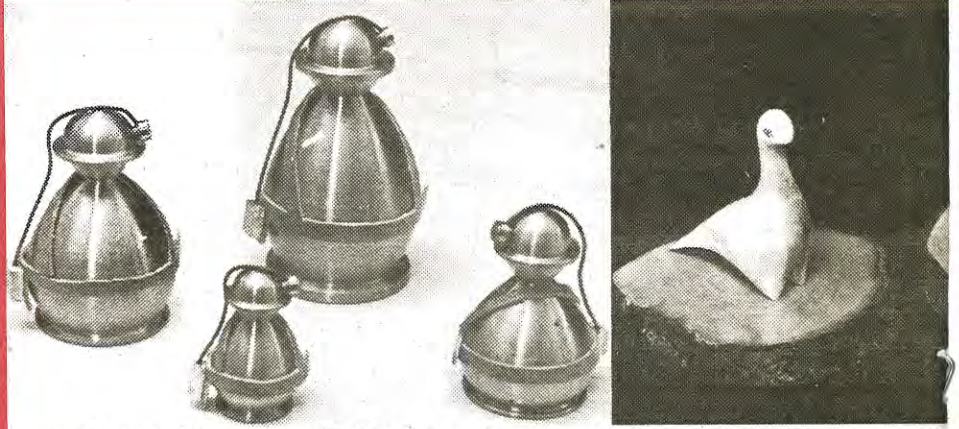
### GÄLLIVARE-KLASSIKERN

Utställning i Folkets Hus  
fredag-lördag kl 12-18, söndag kl 12-16.

### SKOTERFÖRENINGEN

#### NORD

Skoterleder, Församlingsgården  
fredag-lördag kl 12-18, söndag kl 12-16.



• Gruvgubben av stål, Dundretripan av älghorn och smycket av bl...

## Gruvgubbar, ripor blev Gällivares nya

Aldrig förr har så många Gällivarebor ansträngt sig så mycket  
för att skapa nya turistsouvenirer som inför årets vintermarknad.  
När fritidsnämnden i Gällivare kommun under hösten 1982 ut-  
lyste en souvenirtävling bland allmänheten hoppades de ansvariga  
på att få fram ungefär ett halvt dussin nya souvenirer från Gälli-  
vare.

Resultatet av tävlingen blev milt sagt över förväntan. Inte min-



Gerry Isaksson, Koskullskulle är  
pappa till "gruvgubben", som  
representerar såväl Gällivares för-  
flutna som framtiden.

Under årets marknad utdelas pri-  
sarna, 2.000 kr till var och en av  
förslagsställarna. I små upplagor  
kommer de nya souvenirerna också  
att finnas med på marknaden, men  
någon större tillverkning har inte  
kommit igång ännu. Till kommande  
år är det meningen att älghorns-  
ripan, stålgubben och hematit-  
smyckena skall finnas till salu i större  
upplagor.

— Idén till min älghornsripan är  
faktiskt några år gammal, berättar  
slöjdlärare Håkan Liljeholm, Malm-  
berget. Det började med att jag  
gjorde en visselpipa för min hund  
av älghorn, och den hade formen av  
en ripa. Sedan har jag utvecklat  
ripan ytterligare och tyckte att jag  
skulle lämna in den till tävlingen,  
säger han.

#### Skiftande färg

— Jag tycker att ripan har en så  
skön form och älghornet skiftar i  
färger, vitt och olika nyanser av  
grått, som passar bra till ripan. Jag  
tror inte det kan bli någon större  
massproduktion av ripor, eftersom



## Central får Du in

Förra årets hantverkarutställning på  
Gällivare marknad blev succé. I år har  
den avdelningen utvecklats ytterligare,  
och samtidigt flyttat till centralskolan  
och centralskolans gård där "Galle-  
riet" från Världscupdagarna återupp-  
står. I tältet visar och säljer hantverkare  
från Gällivare sina egna produkter.

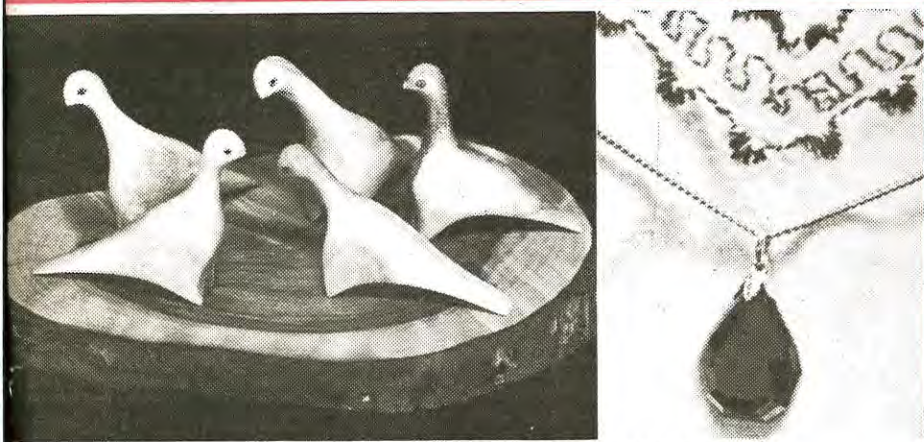
"Snickeriet" finns i skolans gymna-  
stiksal. Där visar och säljer Gällivare-  
företag sina träprodukter. "Tornet"  
erbjuder lotteri på hantverksprodukter,  
och Gällmalaget har en utställning som  
visar äldre hantverk.

"Kartan" är en utställning av kartor  
från Gällivare socken som lantmäteriet  
och hembygdsföreningen svarar för.  
Där visas också mätinstrument och kar-  
tan som hantverk.

"Utbildningen" är en utställning med  
information från alla som ordnar ut-  
bildning i kommunen, och "Skolan"

Fotboll mitt i vintern  
blir det på Sjöparkskolans  
upplagade fotbollsplan  
under marknadsgårdarna.  
Fem lag deltar i turne-  
ringen "Marknads-Polar  
Cup", nämligen Gällivare  
SK, Ullatti IF, Nilivaara  
IF, Koskullskulle AIF och  
Nattavaara SK.  
Matcherna spelas lördag  
kl 9 - 17 och söndag kl  
10 - 15.

# Marknad mars 1983



Blodstensmalm har utsetts till officiella Gällivaresouvenirer.

## och malmsmycken turistsouvenirer

Mer än 88 olika souvenirförslag lämnades in för bedömning. En jury har sedan utsett tre souvenirer som skall bli officiella Gällivareminnen för turister:

- En ripa av älghorn.
- En gruvgubbe av stål, och
- Ett halssmycke och örhänge av järnmalmens hematit.

tillgången på älghorn är relativt begränsad. Priset kommer nog att ligga på drygt 100 kr styck, säger Håkan Liljeholm.

— Gruvgubben i kompakt stål kommer att tillverkas i mindre upplagor och i fyra olika storlekar. Priserna kommer att ligga på ca 60-120 kr styck, berättar idékläckaren Gerry Isaksson i Koskullskulle. Han förklarar så här hur gruvgubben föddes:

### "Gruvgubbe ett måste"

— Jag fick idén när jag läste om souvenirtävlingen i tidningen. Efter som min farfar kom till Gällivare 1898 och arbetade hela sitt liv i gruvan, min far arbetade också hela livet i gruvan och själv har jag varit i gruvan 11 år, så tyckte jag att det måste vara en gruvgubbe som representerar den här kommunen.

Juryen höll helt med Gerry Isaksson, som numera är yrkeslärare vid AMU-center i Gällivare. "Utän gruvgubbar ingen framtid", löd motiveringen.

### Blodstensmalm

Det tredje vinnande förslaget - halssmycket och örhänget av hematit - kommer knappast att drabbas av någon brist på råvara för tillverkningen. Hematit, eller blodstensmalm, finns det gott om i LKAB:s Malmbergsgruva och just den här malmsorten hör till de mest svårsålda.

Hematiten har dock hög ljusbrytningsförmåga, vilket gör stenen lämpad att slipa smycken av. Björn Åhs, ingenjör från Koskullskulle, har fasett slipat de vackert glänsande smyckena i svart blodstensmalm.

### Hedersomnämmande

Förutom de tre vinnande förslagen fick två souvenirförslag hedersomnämmande av juryn. Det ena var en silversked med ett hjortron i guld som tillverkats av Margareta och Sven-Bertil Åhlin, Gällivare. Det andra hedersomnämmandet gick till Morgan Karlsson, Malmberget för en humoristisk väggprydnad - "Gällivare vägren sedd ur bilistens ögon".

## TORGHANDEL

pågår längs storgatan och Kyrkallén alla dagar kl 9-18. Försäljare från Norrbotten finner Du i parken mellan Domus-varuhuset.



## GRATIS PIMPELFISKE

efter röding, laxöring och regnbåge i Nuolajärvi vid infarten från Kiruna under marknadsdagarna. Samtidigt deltar Ni i tävlingen om "Årets fisk" i Nuolajärvi, där förstapriset är årskort till Nuolajärvi.

## KUL FÖR BARN OCH UNGDOM

**UNGA ÖRNAR:** Barnteater "Bara på lek". Sjöparksskolan lördag kl 12 och 14, söndag kl 12.

Utställningen "BARNBRA - en säkrare och roligare miljö". Sjöparksskolan.

Sjöparksskolans gård

Ridning-slädfärd

Lördag-söndag kl 13-16

Hundutställning

Lördag kl 10-14.

Pop- och rockhus i Sjöparksskolan fredag kl 18.

Barnfilm på Blå Forell söndag kl 16.

## ÖPPET HUS!

Fotoklubben håller öppet hus i klubblokalen, posthuset. Fotoutställning och tävling om "Bästa vinterbilden". Fredag kl 15-18, lördag och söndag kl 12-18.

FRILUFTSFRÄMJANDETS KANSLI,  
Schaktmästaregatan 1:

Bytesdagar för skidutrustning, anmälan till Dundret Runt. Fredag och lördag kl 12-16.

HEMBYGDSMUSEET, Industrig. 15

Samisk- och nybyggarkultur. Kaffe serveras. Öppet fredag - söndag kl 12-16.

## skolan te missa

är en utställning om Centralskolan. Den visar även hur centralskolan i Gällivare kan komma att se ut om ett år. Ute på gården kan Du se "Snölek", där AMU:s turistelever bygger snöfigurer.

I Centralskolan finns också ortens egna konstnärer i Tuoddargruppen med en utställning, och studiecirkel i konsthantverk visar sina alster. En amatörutställning finns också med, liksom alla de 88 souvenirförslag som deltog i souvenirtävlingen.

För att vara med om prisutdelningen i souvenirtävlingen måste Du dock gå till Folkets Hus på söndag kl 14. En timme tidigare, kl 13, utdelas årets kultur stipendium på 5.000 kr till J.P Nyströms. Senare på dagen, kl 15, utdelas diplom till alla som genomfört Gällivareklassikern under 1982. Allt detta sker i Folkets Hus på söndag.

## När Du blir hungrig eller sugen

Ridklubben Dundret serverar kött-soppa à la Gällivare marknad i Centralskolans matsal

Gällmalagets Musikcafé i Folkets Hus lördag kl 11-17.

Lutherhjälpens kaffeservering i Församlingsgården fredag och lördag kl 10-18, söndag kl 12.30-16.

Café Grönan, Grönskolan har öppet fredag-söndag kl 7-22.

Hembygdsmuseet, Industrigatan 15, bjuder på kaffe i hembygdsmuseet, Industrigatan 15, fredag-söndag kl 12-16.

Fotoklubben har öppet hus med servering i posthuset fredag kl 15-18, lördag-söndag kl 12-18.

## KYRKAN OCH MARKNADEN

**Ettöreskyrkan** Gällivare gamla kyrka  
Samisk gudstjänst fredag kl 18. Sång av systrarna Sarri, Nikkaluokta.

**Predikan av kyrkoherde Bo Lundmark**  
Samkväm i församlingsgården efteråt.

### Lutherhjälpens kaffeservering

Behållningen går oavkortat till Lutherhjälpens verksamhet. Församlingsgården fredag och lördag kl 10-18, söndag kl 12.30-16.

### Kyrkans bokbord

Församlingsgården fredag och lördag kl 10-18, söndag kl 12.30-16.

### Gällivare kyrka

Sångafton med Göran Tornberg lördag kl 18.

Högmässa söndag kl 11.

Lovsångsgudstjänst "För allt Guds folk" söndag kl 18.

### Lapphärbarget, vid Lappkyrkan, Vassara älv.

Bilder från predikvandringar till fjälls, Bo Lundmark och Tom Blåhed berättar och visar bilder torsdag kl 19.30.

# Målmedveten satsning på turismen - 'något vi måste leva av i framtiden'

Några stora satsningar på nya turistanläggningar är inte att vänta i Gällivare kommun under de närmaste åren. Däremot skall insatser göras för att öka beläggningen på anläggningar som redan finns, och för att erbjuda turister i Gällivare aktiviteter som kan ge dem upplevelser och kunskap om bygdens historik, natur och sevärdheter av olika slag.

Så kan man sammanfatta innehållet i ett förslag till turistpolitiskt handlingsprogram som skall diskuteras i olika föreningar, politiska partier och inom turistnäringslivet under våren. Tanken bakom programmet är att det skall ligga till grund för en målmedveten satsning på turismen som näringsgren i Gällivare kommun.

— Vi har ofta gjort fel tidigare när olika satsningar på turismen har skett helt utan samordning, säger fritidschefen i Gällivare Reidar Petersson. Visst har det gjorts souvenirer tidigare och getts ut turistbroschyrer av olika slag, men det har skett utan samordning.

— Nu vill vi samarbeta med föreningar, samebyar, hantverkare och folk inom handeln och turistnäringslivet och tillsammans stärka Gällivares ställning som en av de främsta turistkommunerna i Norrbotten, säger Reidar Petersson.

## Nytt vid Stenbron

Det turistpolitiska programmet innehåller olika åtgärder för att turisterna skall få ut mer av Gällivare och Gällivare få ut mer av turismen. En del åtgärder har redan startat, t ex souvenirtävlingen för att få fram nya Gällivaresouvenirer och arbetet med utflyktskartor som sker i samarbete med naturskyddsföreningen, turistföreningen och hembygdsföreningen.

En upprustning av det gamla

gruvfältet i Nautanen (se artikel här intill) och en utredning kring Sjöfallsleden är också på gång. Likaså en ny anläggning med servering och turistinformation vid Stenbron för 1,5 miljoner som påbörjas i höst och skall vara färdig 1984.

## Fjällvärlden

— De allra flesta Gällivareturisterna kommer hit för att söka sig till fjällvärlden, förklarar Reidar Petersson. Trots naturingreppen längs Vägen Västerut finns det stora naturvärden i Sjöfallsområdet, även om vägen bara är en tråkig transportsträcka för de flesta. Vid sidan av vägen, t ex i Sjaunjaområdet finns det intressanta för turisterna.

— Det som händer i Jokkmokk vad gäller samiska satsningar och ett nytt fjällmuseum kan få stor betydelse även för Gällivare. Det bör styra fler turister mot Sjöfallsområdet, där de kan uppleva vad de tidigare sett på museum. Det samma gäller besökarna vid Porjus Expo och Vattenfalls



90 procent av alla turister som besöker Gällivare kommun har fjällen som mål. Varje år beräknas över 100.000 besökare passera kommunen.

kraftverksmuseum i Porjus, menar fritidschefen.

## Attityder

Reidar Petersson säger sig ha upplevt att en del Gällivarebor ser negativt på turismen, men att den attityden bör ändras:

— Jag kan förstå om gruvarbetarna inte tycker om att få konkurrens vid sina fiskevatten, men nu måste vi få upp ögonen för att turismen är någonting som vi delvis måste

leva av i framtiden. Då är det bättre att vi hjälps åt att visa upp vad kommunen kan erbjuda.

## Sysselsättning

Turismen beräknas idag sysselsätta ca 150 helårsanställda och dessutom ytterligare ca 100 inom handeln. Dunderet svarar för drygt 100 helårsarbeten. Där kan beläggningen öka ytterligare sommartid.

Över 100.000 besökare passerar Gällivare under ett år, visar beräkningar. Turistbyrån tar emot ca 16.000 besök, men den siffran är ganska betydelselös, anser Reidar Petersson.

— Ja, när det är vackert väder kommer inte turisterna hit. Då är dom flesta utom-

hus och gör det dom har tänkt göra. Det är när det är dåligt väder som hindrar utomhusaktiviteter som folk kommer hit och frågar vad som finns att göra istället, säger han.

## 'Gällivarekort'

En ny tankegång som kommer fram i turistprogrammet är också att affärerna i Gällivare skall engagera sig för att locka hit turister genom olika arrangemang. Vidare diskuteras ett 'Gällivarekort' som ger innehavaren inträde till olika aktiviteter, rabatter på olika anläggningar osv. Hantverkare av olika slag skall engagera sig och visa sina produkter för turister.

## Nautanen rustas upp:

# Här bodde 400 personer när gruvan gick i konkurs



Det gamla gruvfältet Nautanen ligger i ett naturskönt område som nu skall göras tillgängligt för Gällivarebor och turister.

Foto: Curt Ericson.

I sommar påbörjas ett arbete för att rusta upp det gamla kopparfältet Nautanen norr om Koskullskulle till ett utflyktsmål. Länsstyrelsen, skogsvärdsstyrelsen och Gällivare kommun är engagerade i projektet, där avsikten är att kunna visa upp ett stycke kulturhistoria från malmhanteringsens tidiga skede i Gällivare.

Fyndigheten i Nautanen påträffades 1898 av gruvförman Lars Björkqvist, som letade efter guld i området. Grosshandlare C A Gowenius i Luleå bildade ett bolag för att utvinna och förädla koppar- och järnmalm i Nautanen, som i början på 1900-talet fick eget smältverk.

Vägar, bostäder, affär, skola, bryggeri, bageri och Folkets Hus byggdes upp kring gruvan, som hade 120 anställda. Totalt bodde 350-400 personer i Nautanen när bolaget gick i konkurs 1907. Något vinstår fick finansjären Gowenius eller Björkqvist, som då blivit gruvfogde, aldrig uppleva.

Nu skall de förfallna husgrunderna i Nautanen rustas upp. Rester finns också kvar efter linbanestationen, smältverket och anriktningsverket. Någon gruvgång skall skrotas för att kunna ta emot turistvisningar och en utställning av mineraler från det mineralrika området planeras.



Gästerna vid en exklusiv fjällanläggning bör inte bli störda av andra turister, anser Sörkaitums sameby.

## Exklusiv fjällanläggning

Inom Sörkaitums sameby diskuteras just nu möjligheten att bygga en exklusiv konferensanläggning i fjällmiljö någonstans inom samebyns område. Bl a diskuteras möjligheten att placera anläggningen långt ute i fjällvärlden och flyga dit turisterna med helikopter.

— Det är främst med sikte på företag och folk som har gott om pengar som vi vill bygga den här anläggningen, säger Lars Pittsa, ordförande i Sörkaitums sameby till Kommunbladet. Det skall inte bli någon stor anläggning och den måste ligga någonstans där gästerna inte kan bli störda av någon annan turism eller annan verk-

samhet.

Olika alternativ diskuteras när det gäller lokaliseringen. Hittills har inga formella beslut fattats av samebyn, men tanken är att även låta intressenter utanför samebyn vara med och satsa pengar i projektet. Planerna har presenterats vid en genomgång med kommunledningen i Gällivare.

# Bilder från Top of Europe

Det mesta har redan sagts och skrivits om succén under Världscupdagarna på Dundret den 26-27 februari. Kommunbladet nöjer sig därför med att visa några av bilderna från arrangemanget som alla var överens om gjorde skäl för namnet "Top of Europe".



Dundret visade upp sin soligaste och bästa sida under Världscupdagarna.



Marc Girardelli, Luxemburg klev rakt in i världseliten när han vann slalomtävlingen före Stig Strand t v och Ingemar Stenmark t h.



I ett tält intill målfällan visades hantverk från Gällivare för besökarna.



Mest omdiskuterade parkeringsplatsen i Gällivares historia - Harrträsket - höll fint för 4.000 bilar. Efteråt konstaterades några små oljefläckar på dricksvattnets is.

## Gällivare och framtiden

— artikelserie i kommunbladet



• Fritidschef Reidar Petersson

Man hör då och då på stan: "Nu invaderar norrmännen våra hjortronmarker" eller "nu har turisterna fiskat upp allt i fjällsjöarna", "nu får vi inte ens ha naturen kvar här uppe, allt skall exploateras".

Måste vi ha turister eller skall vi sätta upp stängsel och bommar kring vår kommun för att vara för oss själva? Sanningen är givetvis - som alltid - något mittemellan. Vi vet att våra basprodukter i Norrbotten - malmen, skogen och vattnet - har problem med att bereda befolkningen sysselsättning. Vi måste söka nya områden att försörja oss på.

### Kommunal turistverksamhet - behöver vi verkligen det?

Här kan turismen bli ett sådant. Men det är nödvändigt att noggrant inventera de möjligheter som finns att exploatera naturen, titta över kulturellt inressanta områden och andra verksamheter som kan vara möjliga att "sälja" till turister.

Vi skall, enligt min uppfattning, vara mycket försiktiga och skynda långsamt. Det kommer en generation efter oss som skall "ärva" våra värderingar, våra åtgärder, exploateringar etc. Vad kommer vi att lämna efter oss? Spara något åt dem.

#### Kommunen styr

Kommunal turism då? Det är viktigt att kommuninvånarna formar framtiden i sin egen kommun. Vi behöver turismen som en näringsgren i framtiden, det är vi säkert alla överens om. Därmed inte sagt att kommunen behöver bedriva turistverksamhet i egen regi. Detta kan göras på olika sätt, enskilda, handelsbolag, stiftelser o s v. Stiftelsen Dundret är ett bra exempel på drift av turistverksamhet.

Det viktigaste är dock att kommunen styr turismen med en väl genomtänkt planering

och framförhållning gentemot andra intressen i samhället. Ett klart och konkret kommunalt turistiskt handlingsprogram på både lång och kort sikt är nödvändigt. Vi måste också se upp med regionala och centrala påtryckargrupper för och emot turistverksamheter.

Många tror att man kan tjäna snabba pengar på turismen. Andra tror tvärtom. Återigen andra sätter upp olika hinder för en vettig turism, överdriven miljöhänsyn, upphäussade samarbetsproblem mellan olika intressegrupper etc. Jag vill påstå att alla intressen kan tillgodoses med en positiv inställning och en väl genomtänkt planering.

#### Aktiviteter

Vi har hittills jobbat på att få fram större bäddkapacitet i vår region. Nu är det dags att få fram "aktivitetsprogram" som är säljbara. Här skall vi givetvis ta fram det speciella vi har, midnattsolen, malm-brytningen, fjällen, myrlandet för att nämna några områden.

Vi måste också jobba hårt med förbättrad service till våra gäster. Detta gäller inom nästan alla områden, handel, kost och logi, transporter m m.

### Vad betydde Världscupen för Dej?



Karin Åhl, hantverkare:

— Eftersom jag nyligen har startat som egen företagare betydde det hemskt mycket att få vara med i Galleriet och visa upp vad man gör för något. Jag håller på med växtfärgning, tovning och tillverkar och säljer ranor och bildvävar. Under Världscupen fick jag sälja så att det täcker kostnaderna för utställningen.



Håkan Liljeholm, tillverkare av Dundretripan:

— Det var jobbiga men roliga dagar att för första gången visa upp ripan bland folk. Under lördagen hade vi 4.000 besökare och då var det trångt mellan tävlingsåken. Jag fick sälja alla ripor jag hade och har fått beställningar på fler.

Här kommer de planerade nya idrottsanläggningarna väl till pass. Helrenoverad simhall, ridanläggning och inte minst nya idrottsplatsen med konstgräs. Anläggningar som kan brukas under dagtid för gästande träningsläger eller allmänhet på tider när våra föreningar inte behöver ta dem i anspråk.

Men även befintliga anläggningar måste kompletteras. Enklare boendanläggningar som camping, vandrarhem m m måste färdigställas. Information i form av bättre uppskyllning, ökade resurser vid Turistbyrån och framtagning

av turistkartor och annan information måste fullföljas.

#### "Gällivare-anda"

Detta är några synpunkter på framtida turistsatsningar i vår kommun. Listan på förslag och åtgärder kan göras hur lång som helst. Men som sagt, marknaden är tuff, det är svårt att ta marknadsandelar från andra områden utan stora uppoffringar. Men chansen finns. Vi måste ta den. Med en god planering och lite Gällivare-anda så klarar vi det.

Reidar Petersson  
Fritidschef

Testa Dina kunskaper om kommunen

# Tävla och vinn en hembygdsbok i



## KOMMUNFRÅGAN

Vet Du när den första vintermarknaden i Gällivare hölls och varför man anordnade marknad? I så fall får Du en bra start i den här omgången av **KOMMUNFRÅGAN**. Sedan gäller det att klara frågor om kommunvapnet, turistleden till Nordkap och den första träffpunkten för pensionärer också. Som vanligt utdelas Gösta Forsströms hembygdsböcker till de som har skickat in de fem först öppnade rätta svaren. Svaren skall ha kommit in senast den 20 april, och adressen är Gällivare Kommunblad, Box 47, 972 00 Gällivare. Märk kuvertet "Kommunfrågan".

- Fråga 1:** När hölls den första vintermarknaden i Gällivare?
- 1 Omkring 1750  
 x På 1890-talet  
 2 1950
- Fråga 2:** Varför ordnades den första marknaden?
- 1 För att knyta kontakter mellan gruvbolag och malmkunder  
 x För att locka turister till Gällivare  
 2 För att byta kött, viltskinn och jordbruksprodukter mot kläder, tobak, salt och sirap
- Fråga 3:** Vad kallas turistleden Piteå - Gällivare - Nordkap?
- 1 Nordkalottvägen  
 x Midnattsolvägen  
 2 Vägen Norrut
- Fråga 4:** Vad föreställer Gällivare kommuns vapen?
- 1 Symboler för järnmalm och björnar  
 x Same klädd i kolt  
 2 Symboler för järnmalm och renar
- Fråga 5:** Vilken by fick den första träffpunkten för pensionärer 1976?
- 1 Nattavaara  
 x Ullatti  
 2 Markitta

## Tre böcker till Nattavaaraby!

Nattavaara blev lyckligt lottad vid dragningen av vinnarna i förra omgången av **KOMMUNFRÅGAN**. Tre av de fem bokpriserna gick till Nattavaaraby, medan de två övriga vinnarna finns i Gällivare. Här följer de rätta svaren i senaste omgången:

- Hur många stugor finns på Dundret? 2) 90 stugor.
- Var ligger Sör-Stuobba? x) i Muddus.
- Varför kallades Svanparken i Malmberget för Kortmyren? 2) Folk samlades där för att spela kort.

- Vad är Nautanen? 1) Gammal koppargruva.
- Vilket hus i Gällivare har stått i Malmberget och varit LKAB:s bolagshotell? 1) Carms möbelaffär.

Följande fem vinnare får varsin hembygdsbok: Stina Karlsson, Nattavaaraby, Malin Karlsson, Nattavaaraby, Viola Haimilahti, Laestadiusvägen 31, Gällivare, Inga Simonsen, Nattavaaraby och Guy Isaksson, Schaktmästaregatan 7 B, Gällivare.

## DAGS ATT BOKA

- Tjuonajokk** vid Kaitum-sjöarna öppnar för vårsäsongen den 18 mars och håller öppet till den 1 maj. Påskhelgen och veckan efter påsk är redan så gott som fullbokade. Pimpelfiske efter röding är den stora attraktionen. Logi i stugor med självhushåll.
- Ritsems fjällturistanläggning** öppnar den 25 mars. Här erbjuds logi, servering och husvagnsplatser utan elektricitet. Kiosk finns också. Särskild trafikreglering gäller på sträckan Vietas-Suorva, som under helgerna kan passeras fritt från kl. 13.30 på fredag till kl. 8.00 på måndag. Parkeringsplatser för bil och släpvagn finns på

fem ställen mellan Vietas och Ritsem.

- Sjöfallsleden:** Husvagnsplatser vid Kirjaluohta (ca 50 platser) och Vietas (ca 100 platser) har öppnats redan i början på mars. Platserna kan ej bokas i förväg.

- Nirra** öppnas för vårsäsongen den 31 mars. Gällivare kommun har förlängt sitt arrende av Nirra-anläggningen av Domänverket även 1983. Sjöar med inplanterad örting, bäckröding och regnbåge. Stugor med självhushåll.

Bokningar kan göras på turistbyrå, tel. 0970-186 63.

## "Stäng inte vägen till Sitasjaure"

Gällivare kommun har tillsammans med Mellanbyns och Sörkaitums samebyar skrivit till Vattenfall och begärt att vägen mellan Ritsem och Sitasjaure hålls öppen för kollektiv busstrafik och för trafik i samband med renskötseln under månaderna juli-september.

Enligt vattendom skall den två mil långa vägen stängas av med stenblock, men Gällivare kommun har erbjudit sig att ta på sig ansvaret för att endast behörig trafik kommer förbi en låst bom i Ritsem.

## ALMANACKAN

### MARS

17	Bio Kontrast: SOS Titanic	Malmberget
18-20	Gällivare marknad-se mittuppslaget	
18-19	Dundretspelen, skidtävling	Dundret
19	Sångafton i kyrkan	Gällivare
19	Filmstudio: Spegeln	Malmberget
20	Nobelrundan på skidor	Malmberget
22	Revy-musical: Oss bröder emellan	Gällivare
25-26	24-timmarslopp på skidor	Nattavaaraby
26	DM i draghundstävling	Malmberget
26	Nautanenloppet på skidor	Koskullskulle
26	Filmstudio: Aska och Diamanter	Malmberget
27	Dundret runt, motionslopp på skidor	Dundret
27	Musikcafé med hårdrock	Tallbacka fritidsgård
28	Bio Kontrast: Stoppa spionerna	Malmberget
31	Bio Kontrast: Glöm inte kamelerna	Gällivare

### APRIL

1-8	Påsklov i skolorna, barnaktiviteter på	Dundret
1	Långfredagsrundan på skidor	Ullatti
2	Kaitumraiden på skidor	Killingi
7	Bio Kontrast: The Shining	Gällivare
9-10	Dundret Cup, ungdomstävlingar i slalom	Dundret
12	Malmbergsspele, skidtävlingar	Malmberget
12	Bilder från Himalaya, SNF-kretsen, Enen	Gällivare
15	Teater: Du sköna nya paradiset	Gällivare
15	Polar Alpine games: storslalom, damer	Dundret
16	Storsjöloppet på skidor	Mourjevaara
16-17	Gällivare Cup, internationell brottningstävling	Gällivare
17	Musikcafé med jazzmusik	Tallbacka fritidsgård
18	Bio Kontrast: Skjut inte på tandläkaren	Malmberget
23	Skaulonappet, pimpeltävling	Skaulo
23-24	Pimpeltävlingar	Dokkas
30	Vi sjunger in våren	Gällivare

### MAJ

1-31	Värlunken, gå-lunka-löp varje weekend	Gällivare, Malmberget
13	Friluftsdag i skolorna	
15	Kanotvisning	Gällivare
16	Bio Kontrast: Semestermissen	Malmberget
21	Fågelexkursion, SNF-kretsen	Dokkas
28	Gällivare gatustafett	Gällivare
28	Logdans i Nunisparken	Nunisvaara
28-29	Sverige Cup, kanotslalom	Gällivare

### JUNI

5	Naturens dag	Nunisvaara
10	Skolavslutning	

## SAMMANTRÄDEN

### Kommunfullmäktige

Måndag 28 mars kl. 13.  
Måndag 25 april kl. 13.  
Måndag 30 juni kl. 13.

P.g.a ombyggnad hålls inte sammanträdena i tingssalen utan i annan lokal, som meddelas i annons i dagspressen.

### Byggnadsnämnden

Torsdag 17 mars (sista inlämningsdag har varit)  
Torsdag 14 april (sista inlämningsdag 11 mars)  
Torsdag 19 maj (sista inlämningsdag 15 april)  
Torsdag 9 juni (sista inlämningsdag 6 maj)

## KOM IHÅG....

...att simhallen i Gällivare är stängd för reparation. Under tiden har Malmbergets simhall öppet måndag-fredag kl. 14-21 och lördag kl. 9-18. Simhallen i Hakkas är öppen tisdag, onsdag, fredag kl. 16-20.

... att socialbyrå har flyttat tillbaka till nya förvaltningshuset under tiden 7-11 mars. Skolkontoret flyttar tillbaka till nya förvaltningshuset under tiden 14-18 mars.

...att biblioteket i Gällivare är föremål för ombyggnad. Under tiden finns biblioteket i provisoriska lokaler i Folkets Hus B-sal, ingång från Blå Forell en trappa upp.

Under ombyggnadstiden utlånas barn- och ungdomsböcker som tidigare. Skolor, förskolor och fritidshem kontaktas för besök på fasta tider. Dagstidningar, tidskrifter, talböcker och kommunala protokoll är tillgängliga som tidigare och kan läsas från kl. 08.00.

Däremot finns endast ett begränsat urval av vuxenböcker att låna. Det går även bra att lämna tillbaka lånade böcker under utlåningstiderna måndag-torsdag 12-19, fredag 12-17 och lördag 11-14. Biblioteket i Malmberget har samma utlåningstider.