

GÄLLIVARE



NR 1 1978 ÅRGÅNG 9

KOMMUNBLAD

INFORMATION FRÅN KOMMUNEN TILL ALLA INVÅNARE



Alfred Norlin
tapetserar för-
skolan som blir
pensionärernas
**TRÄFFPUNKT
I NATTAVAARA**
Reportage på sid. 4-6

**HUR BLIR DET
MED BOSTÄDER?**

Sid. 14-15

Högsäsong på Dundret
**10 miljoner på 5 år
förlänger säsongen**

Sid. 7-10



Visst ska vi skydda naturen men vi måste leva också!

De som lever i våra trakter, känner för naturen. De unika naturvärdena – skogen, vattnen, vidderna, fjällen – är för många ett motiv för att bo i Gällivare kommun. Det märker vi inte minst då vi ska rekrytera yrkesmänniskor hit. Naturupplevelserna och möjligheterna till sport, rekreation och friluftsliv "om hörnet" är ett avgörande argument.

"Flytt'int" -känslan i dessa dystra tider har också att göra med de livsmönster och livskvaliteter, som just den här miljön ger. Få människor vill bryta upp frivilligt.

Naturen i vår kommun är också en lockelse för människor i andra delar av landet och i andra länder. Vi välkomnar dem hit.

I det här numret av kommunbladet presenterar vi en del aktuella planer för Dundret. Vi har inte hastat med att bygga upp Dundret som turistanläggning. Vi har inom kommunen – i samarbete med entusiasterna i de ideella organisationer, som är viktiga intressenter i

projektet – försökt utveckla Dundret steg för steg. Vi måste bevara "markkontakten" med det lokala friluftslivet. Ordnar vi det trivsamt för oss själva tror jag också att gäster utifrån ska känna sig hemma och inte känna sig utnyttjade. Ett viktigt inslag i de nya planerna är att vi försöker förlänga säsongen och skapa trygga jobb.

Vi arbetar också för att få göra något vettigt kring Vägen västerut, mot Vietas och Ritsem. Det måste vara i linje med naturvårdens riksintressen att vi utvecklar friluftsliv och turism i några få, lätt tillgängliga områden.

Vi är inte ute för att skövla. På senare tid tycker vi oss märka en tendens att trappa upp kraven på vad vi ska avstå. Vi var från kommunen kritiska mot de lagar och regler, som gör det svårare att t. ex. leta efter och projektera malm- och mineralrikedomar i fjällvärlden.

I planeringen stöter vi då och då på problem, som beror på att centrala organ och opinionsbildare saknar förståelse

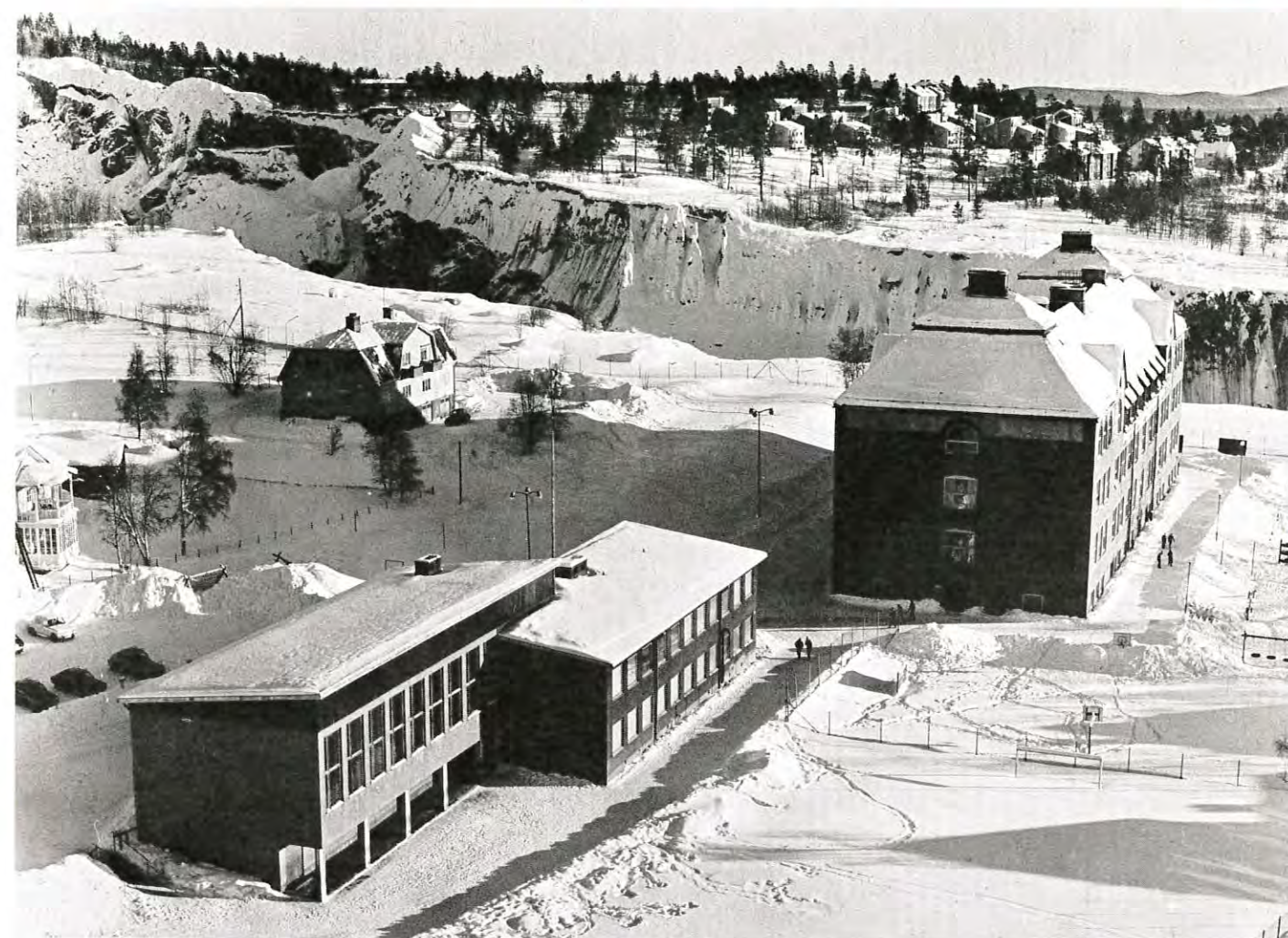
för att vi måste leva och försörja oss också – som om de helst såg att vi skulle evakuera hela det norrbottniska inlandet.

Visst ska vi skydda naturen, men också människan är en del av naturen.

Med ansvar och känsla för miljön ska vi se till att vi – åt hela nationen – tar till vara en del av naturens rikedomar.

GUNNAR LIDMAN
Kommunstyrelsens ordförande

Sista terminen i Centralskolan



Det är alltså dags för sista terminen i Centralskolan i Malmberget. Bakgrunden till evakueringen är just bakgrunden på bilden: gropen. Det är, som bekant, fler byggnader som utrymms genom gruvans expansion mitt i och under samhället.

Det är väl med visst vemod gamla malmbergsbor ser Centralskolan försvinna. Skolhuset byggdes 1914. Det är inte särskilt modernt och inte alls handikappvänligt med sina tre våningar. Men det är högt i tak och rejält med utrymmen för de 215 låg- och mellanstadieelever som nu går där.

Utrymningen kom ett år för tidigt: nya Tallbackaskolan blir klar först till höststarten 1979. Det blir nödvändigt att improvisera och flytta till olika lokaler ute i samhället.

Rektor Björn Hammarström och andra ansvariga håller på att försöka organisera en smidig omflyttning. Avsikten är att försöka hålla samman klasser så att eleverna inte känner sig som främlingar i Tallbackaskolan.

Skolbygget på Mellanområdet är nu igång; bilden t. h. visar hur det har sett ut i vinter.

...och hit ska de flytta





TRÄFFPUNKT NATTAVAARA



Doris Henriksson svarar för matlagningen när nattavaarapensionärerna träffas. Sven Johansson och Abel Wikström kopplar av med schack efter maten.



Samling kring symaskinen: Anna Wikström, Miljana Oskarsson (sysselsättningsledare) och Alli Eliasson. Bilden till vänster: Anna Erdin, Delfi Johansson och Elin Eriksson.

Gällivare kommun har nu – genom sociala centralnämnden – öppnat en ny träffpunkt för pensionärer i glesbygd, i förskolans gamla lokaler i Nattavaara skola.

Verksamheten organiseras efter samma mönster som i byastugan i Ullatti i veckan. För några år sedan gjordes också försök med matdistribution till pensionärer.

I Nattavaara och Nattavaaraby finns 92 ålderspensionärer och 40 förtidspensionärer.

Kommunen har sedan länge en organiserad hemhjälp i området, 289 timmar i veckan. För några år sedan gjordes också försök med matdistribution till pensionärer.

”Träffpunkterna” är ett led i försöken att göra livet tryggare och angenämare för människor som annars lätt isoleras.

Men hela idén bygger på den verksamhetslust, de gemenskapsbehov – glädjen att göra något tillsammans med andra – som alla människor känner. Kommunen ställer bara upp med ”verktygen”; det är pensionärerna själva som bestämmer verksamhetens inriktning och innehåll.

Man träffas till lunch. Och maten kommer inte färdiglagad i plastförpackningar. En kommunanställd svarar för matlagningen och gästerna betalar självkostnadspris.

forts. →



forts. Den gemensamma måltiden ersätter delvis hemsändningen, men huvudmotivet är inte att rationalisera: avsikten är att göra måltiden till ett naturligt inslag i samvaron och vardagskontakten.

Pensionärerna ska också känna den tryggheten att kommunens hemservice omedelbart tar kontakt om en stamgäst plötsligt uteblir.

Verksamheten ska vara allsidig; alla intressen ska tillgodoses så långt det är möjligt. Där finns sällskapsspel och hobbyredskap. Där kan ordnas film, studiecirkel, gudstjänster, gymnastik, osv.

I förberedelserna har kommunen samarbetat med ortens pensionärsförening. Meningen är att träffpunkterna ska ha egna råd eller styrelse, som samordnar olika intressen.

Driftskostnaderna i Nattavaara beräknas till 91.200 (personal, ökade kostnader för färdtjänst, filmhyra, osv).

Lokalerna har renoverats och utrustats för 108.000 kronor.

Staten betalar 75 procent av investeringen. Kommunen får också 45.000 kronor i bidrag till driftskostnaderna.



Helge Fors är en av dem som har piffat upp de gamla skollokalerna till en trivsam träffpunkt för pensionärer.

”Det är inte socialhjälp”

– Man hör på stan att det ’är bara alkoholister som får socialhjälp’, säger avdelningschef Kersti Ol-Mårs på socialbyrån.

Det är ett grovt missförstånd.

– Det finns en samordningsparagraf mellan nykterhetsvårdslagen och lagen om allmän försäkring. Den innebär att sociala centralnämnden kan begära att pensionen betalas ut till nämnden för människor som har problem med spriten. Så är det i ett 50-tal fall.

– Vi lägger då upp en budget och ser till att den alkoholskadade har tak över huvudet, kläder och tillsyn. Fickpengar – alltså en del av de egna pensionspengarna – delas ut via socialbyråns kassa. Därav missförstånden. Folk som nekats socialhjälp blir upprörda och kritiserar socialarbetarna, säger Kersti Ol-Mårs. Men det är en ooberättigad kritik.



Välkommen till Gällivare!

Välkommen till Gällivare – året runt! Det är slagordet och målet för den utvecklingsplan, som nu presenterats för Dundret. Säsongen ska förlängas, vilket skapar fler och tryggare jobb. Nybyggena omfattar bl. a. restaurang- och konferensbyggnad, fler stugor, fler uppställningsplatser för husvagnar och en ny lift.

Dundret är numera en stiftelse utanför den kommunala förvaltningen men kommunen har huvudansvaret.

Fritiden och turismen i Gällivare är inte bara Dundret. Det finns också andra lockelser i Norrbottens rekreativcentrum Gällivare.



Så här ska Dundret utvecklas

Serverings- och konferensbyggnad först i niopunktsplan

Dundret är redan ett alpint centrum i Norrbotten – för både avancerad fartåkning och turistisk avkoppling. Där finns i dag Björnfällan med servering, bastu och bassäng, stugby med 40 stugor (172 bäddar), tre serveringsstugor i anslutning till backarna, en stollinbana, tre släpliftar, elljusspår och husvagnsparkering med 65 platser.

Som alla vet är det trångt på Dundret under högsäsongen – och säsongen är kort. Mindre köbildning, bättre service, och längre säsonger – det är avsikten med de utbyggnadsplaner, som nu bearbetas i olika instanser.

KOMMUNENS ANSVAR

Anläggningarna på Dundret kom till genom ideella insatser från främst entusiaster i Skid- och friluftsrådet



Göran Remahl ansvarar för framtidsplaneringen på Dundret.

och Gällivare SK. I och med att Dundret har utvecklats till ett centrum för sport och rekreation, har kommunen och fritidsnämnden fått mer och mer av ansvaret.

Efter fullmäktigebeslut i slutet av februari i år överförs Dundret till en stiftelse och frigörs från den kommunala förvaltningen, men kommunen har fortfarande huvudansvaret. I styrelsen sitter fem företrädare för kommunen, två från friluftsrådet, en från Gällivare SK och en från de anställda.

FLER JOBB

Dundret är i dag en "industri", som ger kommunen 27 året runt-jobb. De utbyggnadsplaner, som nu bearbetas, skapar ytterligare 15–18 jobb – alltså ett välkommet tillskott på en i öv-

rigt dyster arbetsmarknad. Dessutom får byggnadsarbetarna i kommunen mer att göra, om planerna fullföljs.

Dundret är ingen "lönsam" anläggning om man räknar i kyliga företags-ekonomiska termer. Men kommunens kostnader kan hållas nere med en vettig utbyggnad.

- En stugby behöver omfatta minst 60 stugor för att gå ihop någorlunda.
- En restaurang för 40 gäster kan aldrig bli lönsam i framtiden.
- Åtskilliga jobb kan göras rationellare om Dundret får utvecklas.
- Och inte minst viktigt: det gäller att hitta på sånt som förlänger säsongerna. Det finns behov av konferenslokaler – och motionsintresset ökar och är inte helt beroende av säsongväxlingarna.

forts.

Björnfällan byggs ut



Björnfällan är redan en berömd attraktion på Dundret. Men kapaciteten är för liten. En flygelbyggnad med restaurang och konferenslokaler står överst på önskelistan.

Fler stugor



Stugbyn måste byggas ut för att kunna härbärgera fler och bli mera lönsam.

Ännu en lift



Dundret måste få fler och modernare liftar, hävdar stiftelsen. Det är inte rimligt att åkare ska behöva köa i 45 minuter.

Skidstadion och hoppbacke framtidsprojekt?

FEMÅRSPLAN

Det är bakgrunden till det niopunktsprogram, som stiftelsen presenteras – som underlag för diskussion och vidare utredningsarbete åren 1978–1982. Nettoinvesteringarna beräknas till 10 miljoner. Så här ser programmet ut:

1. Björnfällan byggs ut med restaurang- och konferensbyggnad. Skisser finns. Totalkostnaden beräknas till 5–6 miljoner – och det blir jobb för 8–10 personer.

2. Stugbyn byggs ut med 30–40 stugor så att Dundret kan härbärgera konferensgäster och ge bättre lönsamhet. Insats: 3–4 miljoner.

3. Ytterligare en skidlift är ett brådskande behov, om Dundret ska kunna konkurrera med andra vintersportorter. Väntetider på 45 minuter kan inte accepteras. Troligen måste fler liftar komma till under femårsperioden och de gamla behöver moderniseras. Det blir mera självbetjäning i de nya liftarna.

4. Pistmaskin måste köpas in 1979 och 1982. Underlaget är viktigt i utförsåkingen; därför fordras moderna maskiner för prepareringen. När maskinerna förnyas minskar underhållskostnaderna, eftersom de gamla börjar bli utslitna.



5. Ny belysning i skidbackarna är nödvändig – för att öka säkerheten och hävda Dundret mot andra anläggningar.

6. Husvagnsparkeringen vid Liikavaara rymmer bara 60 vagnar. Dessutom är den svårtillgänglig genom den branta uppfarten. Ny parkering planeras i anslutning till bilparkeringen vid liftstationerna. Det ska bli plats för 200–250 husvagnar.

7. Markarbeten behövs i Soldalsbackarna med tillfarter och utfarter.

8. Dundret kan utvecklas till ett skidstadion av internationellt format. Projektet ska förberedas tillsammans med de ideella organisationerna.

9. Hoppbacke är ett efterlängtat tillskott. Tillsammans med idrottsrörelsen ska stiftelsen arbeta fram underlag för ett eventuellt beslut.

Du har en stuga i Arkösund!

Du som bor i Gällivare har ett "eget" semesterhem i Östergötland!

Du är som skattebetalare med och äger Arkösund, som tidigare utslutande var en barnkoloni för barn från Gällivare.

Barnkolonin fungerar än och tar varje sommar emot ca 120 barn i fyra-veckorsperioder.

Men verksamheten har vidgats. Arkösund – på en udde mot Bråviken, bara 4 mil från Norrköping – är också semesterhem och konferensgård.

Eftersom Arkösund ägs av Gällivare kommun får kommuninvånarna speciella rabatter.

Kommunens turistbyrå (tel. 0970/136 30 eller 11 000) informerar om priser och annat – och tar emot bokningar.

Så här ser stugorna ut i Arkösund.



Avloppsvattnet från 27.000 invånare kan nu renas till 90 procent

För 15 år sedan startade avloppsverket på Kavaheden – en anläggning för s. k. partiell biologisk rening.

Det ansågs tillräckligt för sin tid.

Men undan för undan har miljökraven skärpts, både när det gäller den yttre miljön och arbetsmiljön. "Miljödomstolen" konces-

sionsnämnden beslutade därför att Gällivare skulle bygga ut reningsverket för fullständig biologisk och kemisk rening.

Nu är den nya anläggningen klar. Den har kostat 19 miljoner – och den har kapacitet att rena avloppsvattnet till 90 procent från 27.000 invånare (vi är knappt 25.000).

Det innebär att det avloppsvatten som går ut i – och bryts ner av – Vasarsälven bara innehåller 10 procent av organisk substans och fosfor.

Särskild omsorg har lagts ner på robusta maskiner och material och på den inre miljön. Bullrande maskiner har placerats i extra ljudisolerade utrymmen och säkerhetsanordningarna har anpassats till arbetarskyddsstyrelsens bestämmelser. Personalen har rejält med utrymmen för tvätt, omklädnings, osv. Bastu finns också.

FLERSTEGS-BEHANDLING

Avloppsvattnet behandlas i flera steg. Först avskiljs större fasta föroreningar i en stenficka och ett nytt maskinrensat galler. Sand tas bort i ett luftat sandfång, där också en del organisk substans bryts ner och avskiljs i sedimenteringsbassänger. Den behandlingen sker i det gamla verket, som byggts om och kompletterats med ny maskinutrustning och bättre ventilation.

Det förbehandlade vattnet leds sedan in i den nya delen. Först kommer den slutliga biologiska behandlingen i två "biobäddar". De innehåller 4.000 kubikmeter sten – och på den ska en mikroflora växa upp och bryta ner större delen av den lösta organiska substansen i vattnet. Biobäddarna ventileras genom att uppvärmd luft från bassänghallen dras

ner genom bädden, som på så sätt får ett nödvändigt tillskott av syre.

VATTNET STERILISERAS

Sedan vattnet passerat biobäddarna tillsätts kemikalier för att fälla ut fosfor i vattnet. I särskilda s. k. flockningsbassänger byggs en tung flock upp för att avskiljas efter slutsedimenteringen. Avloppsvattnet är nu färdigbehandlat men en del bakterier finns fortfarande kvar. Därför leds vattnet genom en klorkontaktbassäng och steriliseras.

TILL SOPTIPPEN

De föroreningar som tas ur vattnet måste behandlas särskilt. På gallret stannar en hel del skräp som efter pressning körs direkt till soptippen.

Sand från sandfånget pumpas till en sil och därifrån leds vattnet tillbaka till processen, medan sanden körs bort i containrar.

Slam från sedimenteringsbassängerna pumpas till förtjockare och avvattnas på maskinell väg på silbandpressar. Efter pressningen är slammet så torrt att de ska läggas på tipp. Det innebär att gamla slamdammen inte längre behöver användas.

AUTOMATIK

Verket har byggts med tanke på enkel och säker drift. Det är utrustat med automatik för alla viktiga funk-

tioner. Därför är det bara bemannat ett skift på dagtid. Händer något oförutsett, går automatiskt larm till jourhavande.

BYGGDES PÅ ETT ÅR

Den nya anläggningen byggdes på drygt ett år. Den ombyggda gamla delen har varit i drift sedan en tid och fungerar tillfredsställande. Efter besiktning tar det några veckor innan de biologiska processerna kommit igång.

Det nya verket är dimensionerat för allt avloppsvatten från Gällivare, Malmberget och Koskullskulle.

Totalkostnaden är 19 miljoner och därav är 9 miljoner statsbidrag.

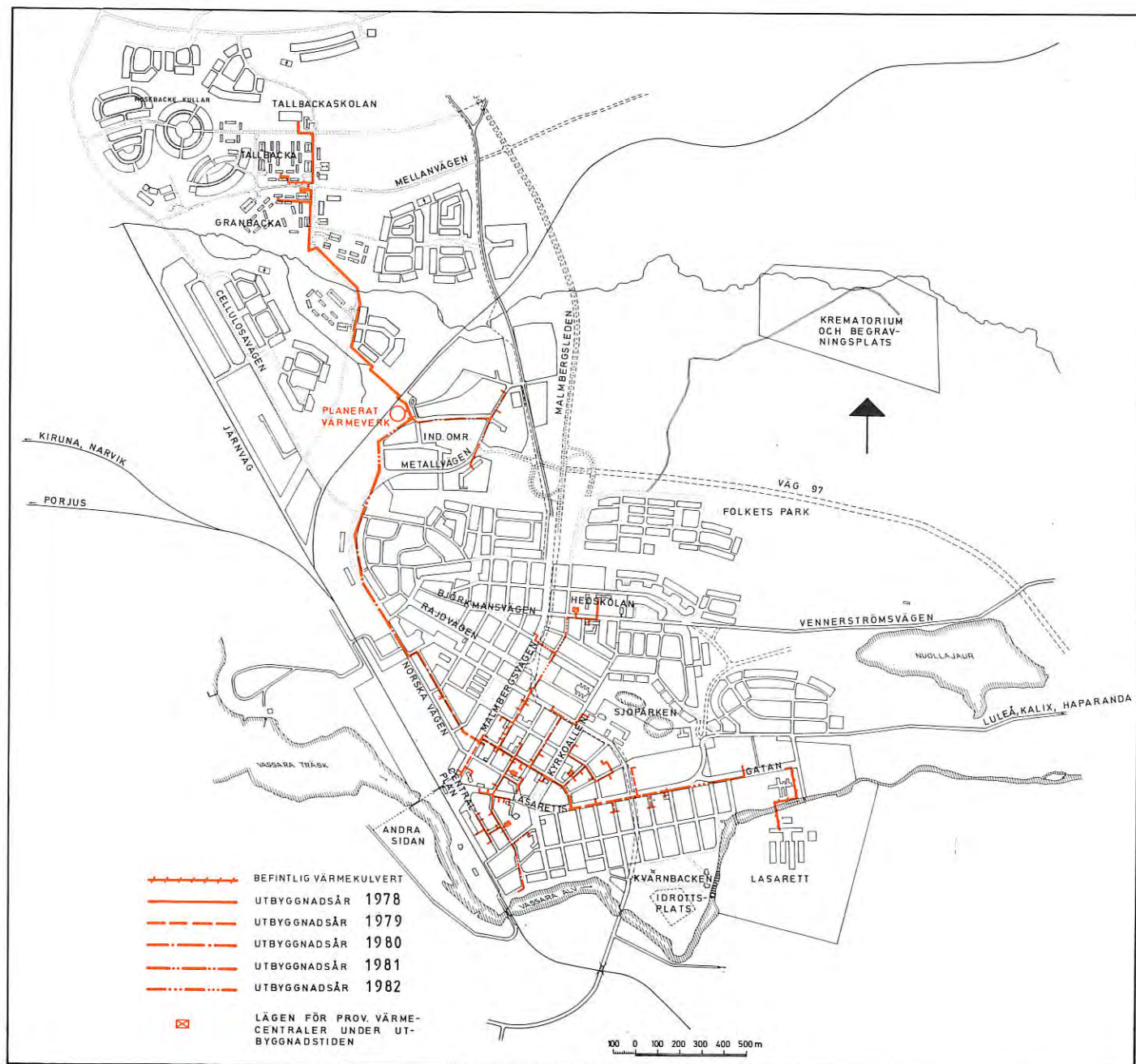
För den summan har nu Gällivare kommun fått ett modernt och effektivt reningsverk, som ska klara alla miljökrav under många år framåt.

Centrala byggnadskommittén har ansvaret för projektet. Kommunen har nu – genom byråchef Sven Karlsson, driftchefen Sture Sjödin och kontrollanten Martin Åberg – slutbesiktigat anläggningen. Generalentreprenör har varit Bygg-Paul med underentreprenörerna BPA (el), Zander & Ingeström (maskin), Industrifilter (ventilation) och Calor & Celcius (värme och sanitet). Hartmans Måleri AB har målat interiören. Projektningen har skötts av Allmänna ingenjörbyrå.

Dags för fjärrvärme i Gällivare och Mellanområdet! Femårsplan ger 20 jobb

Start i Gällivare centrum

Så här ska jobbet drivas



Det blir stökigt i centrala Gällivare och Mellanområdet då kulvertjobben för fjärrvärmens startar. Kartan här intill visar var och i vilken takt jobben ska drivas. När projektet är klart får vi bättre miljö och effektivare värmeförsörjning. Fjärrvärmens kostar 30 miljoner och byggs som beredskapsjobb, om allt går efter planerna. Jobbet ska vara klart inom fem år och ger sysselsättning för minst 20 man.

100 skorstenar slutar ryka

Det var på våren 1977 som fullmäktige gav Gällivare Värmeverk AB klarsignal för att börja projektera anläggningen. I år startar jobbet – och det börjar mitt i Gällivare centrum som kartan visar.

Under förutsättning att det kommer klarsignal från AMS, startar kulvertarbetena i maj eller senast i höst.

EFTER ENERGIKRISEN

Oljekrisen för några år sedan satte fart på energidebatten både lokalt och centralt. Gällivare kommun var snabbt igång med en översyn av värmeförsörjningen. För ett par år sedan fick Malmberget sin fjärrvärme – och nu är det alltså dags för Gällivare/Mellanområdet.

Efter energikrisen infördes särskilda statliga lån och bidrag, som dämpar kostnaderna för fastighetsägare och hyresgäster.

I Malmberget satsade staten 3 miljoner; i det nya projektet beräknas de statliga lånen och bidragen till anslutning och andra kostnader bli cirka 10 miljoner, utöver beredskapspengarna till själva anläggningen.

Fjärrvärmens ger bättre beredskap inför krisituationen. Anläggningen kan eldas med olja, el, kol och avfall – och det är enkelt att ställa om. I anslutning till en central fjärrvärmeanläggning är det också lätt att ordna lagring av olika slags bränsle.

SVAR PÅ MILJÖDEBATTEN

Fjärrvärmeverken är också ett svar på de krav som kommit fram i de senaste årens miljödebatter.

Fjärrvärmens ger gällivareborna en renare luft.

Då anläggningen tas i drift kan 100 rykande skorstenar försvinna – och dubbelt så många oljecisterner. Den tunga trafiken i centrum minskar något, eftersom vi slipper bränsletransporter till fastigheter, bostadsområden, affärscentrum, skolor, osv.

ENERGISNÅLT

Fjärrvärmeanläggningen skapar möjligheter till energisnål drift. Bränslet kan utnyttjas effektivt i en toppmodern anläggning, där specialister sköter jobbet. Undersökningar visar att många små anläggningar kan innebära energislöseri. Och det påverkar också kostnaderna för konsumenterna.

KOSTNADERNA

Abonnenten/fastighetsägaren betalar avgift efter värmeverksföreningens taxa. Förbrukningen mäts med s. k. värmemängdsmätare. I avgifterna ingår kostnader för olja eller annat bränsle, el, vatten, sotning, reparationer och underhåll, teknisk personal, administration, förvaltning, skatter, lagring, försäkringar, osv.

Fastighetsägare behöver alltså inte sköta alla dessa jobb själv. Det gamla pannrummet kan användas till annat. Brandrisken minskar; ingen sot bildas.

Ombyggnadskostnaderna kan till större delen belånas och när det gäller bostadshus går – som nämnt – staten emellan.

Alla kalkyler visar att både samhället och den enskilde konsumenten på längre sikt tjänar på fjärrvärmens.

Nu har vi fått kommunal konsument-service

Gällivare kommun har nu byggt ut en länge efterlängtd service – för konsumenterna. En vald konsumentnämnd har börjat arbeta, med Svante Ilskog som ordförande.

Som nämndens sekreterare – och därmed kommunal konsumentvägledare – fungerar **Berit Jansson**, som man når via kommunens växel, 0970/11 000.

På senare år har riksdagen skärpt den lagstiftning, som skyddar konsumenten. Från år 1974 har vi en s. k. konsumentköplag, som innehåller viktiga regler för den vanliga butikshandeln.

Reglerna har skärpts för s. k. hemförsäljning. Ångervecka har införts. Konsumentverket har byggts ut och slagits samman med Konsumentombudsmanen, som för konsumenternas talan inför Marknadsdomstolen. Allmänna reklamationsnämnden granskar och utfärdar rekommendationer i de fall där en vara eller tjänst inte håller vad den lovat.

De nya lagarna förutsätter att kommunerna bygger ut sin service.

Gällivare kommun "mjukstartade" med viss konsumentservice inom socialkontoret.

Från i år har konsumentfrågorna blivit en självständig verksamhet inom kommunalförvaltningen.

Verksamheten startade utan buller, men erfarenheterna visar redan att servicen behövs.

Många som ringer vill bara ha köpråd via de marknadsövervakare, som konsumentverket publicerar. Andra ärenden gäller – ofta – begagnade bilar, fel på varor, förbryllande fakturor, fel i momsdebiteringar. Ibland räcker det med att köparen får veta vilka regler som gäller. Det händer att konsumentvägledaren tar kontakt med köparen – eller att ärenden skickas vidare till högre instans.

Medvetet lurendrejeri är sällsynt; missförstånd är vanligare.

775 i bostadskön Gällivare vill bygga 944 lägenheter på 5 år

Trots ett forcerat bostadsbyggande – mer än 200 lägenheter om året – har bostadskön ökat i Gällivare. Det beror bl. a. på inflyttningen från landsbygden, men det beror också på att antalet mindre hushåll ökar. 775 köar för bostad och har f. n. ingen bostad. Kön växer. 1971 var 300 utan bostad i den kön. De lägenhetssökande är egentligen 1.120 personer, av vilka 110 är barn. Hälften vill ha tvårummare, 30 procent enrummare. I den gruppen kommer 100 från landsbygden. Kommunen har nu fastställt ett bostadsbyggnadsprogram för de närmaste fem åren. 944 lägenheter ska byggas, om planerna kan förverkligas.

Hur kommer det sig att kommunen tänker bygga nära 1.000 lägenheter, fast folkmängden minskar, enligt alla prognoser? (Vi är i dag drygt 25.000 invånare och planerna befarar att vi blir ca 1.000 färre de närmaste fem åren.)

FLER GAMLA

Det är inte sant att folkmängden minskar – inte i de grupper, som frågar efter bostad. Antalet invånare över 18 år blir oförändrat eller ökar något, hävdar experterna.

Den äldsta åldersgruppen – över 65 år – ökar med mer än 300 under femårsperioden.

MINDRE HUSHÅLL

Det blir fler och fler mindre hushåll, med bara en person. Det är en allmän tendens över hela landet. Det beror bl. a. på att ungdomar flyttar hemifrån och frågar efter egen bostad. I Gällivare påverkas genomsnittssiffrorna också av att antalet barn per hushåll minskar; de stora barnkullarnas tid är förbi.

1960 bodde vi i genomsnitt 3,71 personer per hushåll, i dag 2,71 och den utvecklingen väntas fortsätta under 1980-talet.

MINUS 400 BOSTÄDER

Saneringstakten i Gällivare har minskat, sedan bostadsbyggandet koncentrerats till områden utanför de gamla centrala tätortsdelarna. Men enligt uppgift från LKAB måste vi fortsätta att riva gamla hus. Tillsammans med övrig sanering betyder det att 400 bostäder försvinner under femårsperioden.

BYGGA BORT BRISTEN

Gällivare kommun har bestämt att bostadsbristen ska byggas bort. Och det ska ske snabbt. Om allt går efter planerna ska den dokumenterade efterfrågan – 775 lägenheter – tillfredsställas till 1980.

Tillsammans med annan efterfrågan och saneringen måste bostadsproduktionen till 1982 bli bortåt 994 lägenheter.

VAR SKA VI BYGGA?

Tätorterna Gällivare-Malmberget

har nu "förtätats" så att något bostadsbyggande av betydelse inte är möjligt i dessa centra.

Tyngdpunkten kommer att ligga i det s. k. Mellanområdet, där 500 lägenheter ska byggas. Under 1980-talet vill kommunen fortsätta byggandet väster om Mellanområdet (Vuoskojärvi).

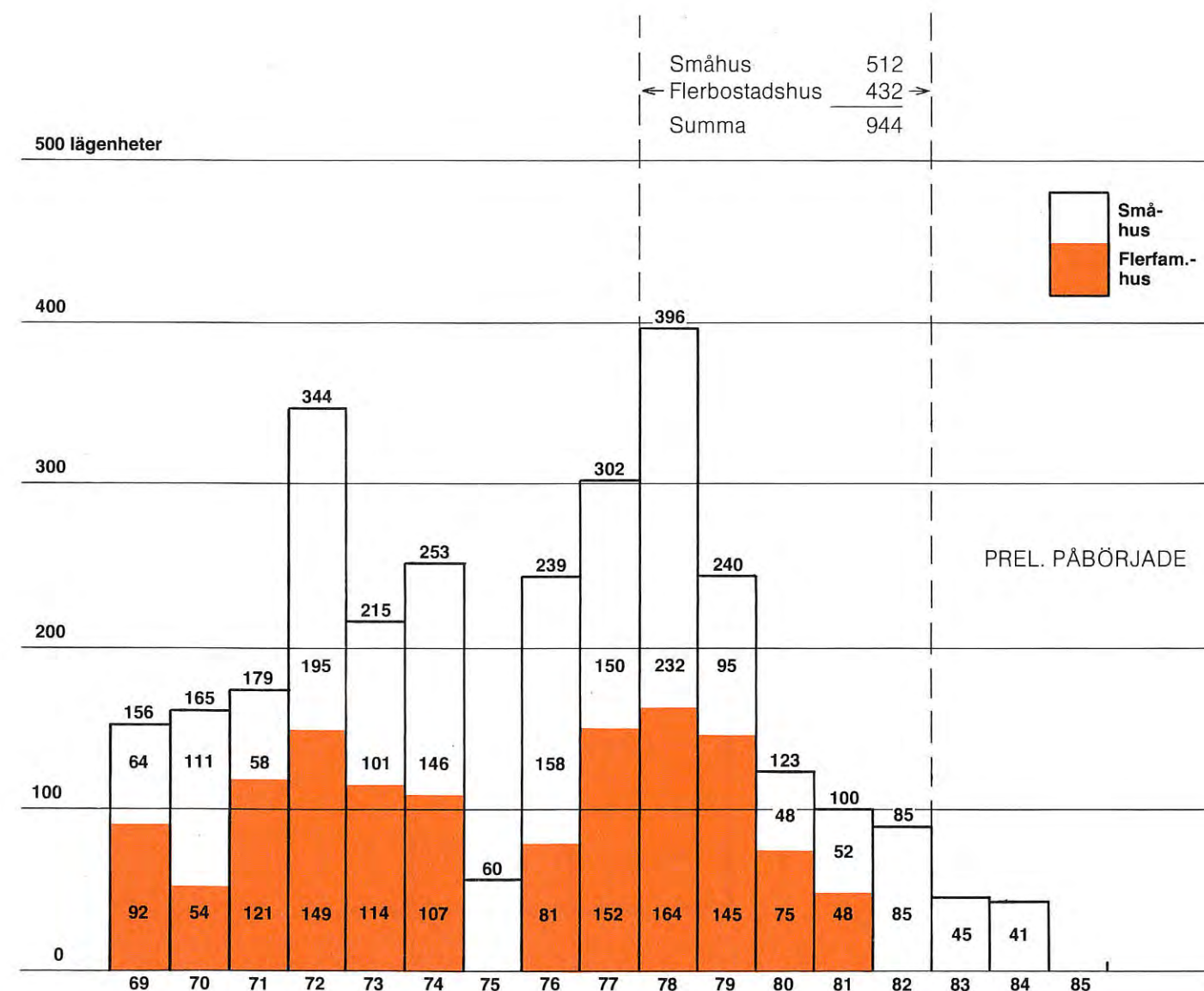
Men det är svårt att bedöma utvecklingen på 1980-talet, påpekar kommunen.

Nya malmfyndigheter har påverkat och kommer att påverka planeringen på malmmarknaden. Avgörande för bostadsbyggandet är hur det blir med jobb de närmaste åren. Men för resten av 1970-talet finns ingen återvändo; den dokumenterade bostadsbristen ska byggas bort.

Hur blir det med byggandet på landsbygden utanför tätorterna? 1978 byggs 20 lägenheter på landsbygden, åren därefter sammanlagt 30, enligt de preliminära planerna.

Av de nya bostäderna blir 512 småhus och 432 i flerbamiljshus.

1978 blir rekordår



Diagrammet visar bostadsbyggandet i Gällivare kommun från 1969. 1972 var ett toppår med sammanlagt 344 lägenheter. Men rekordåret blir 1978, då vi börjar bygga 396 lägenheter. För

den senare delen av planeringsperioden är prognoserna osäkra. Utvecklingen på arbetsmarknaden kan påverka byggandet. Bostadsbyggnadsprogrammet är kommunens förslag; det är stat-

liga organ – i länet länsbostadsnämnden – som bedömer behoven och fördelar de statliga lånen.

Egen ingång, egen täppa i hyreshus

I sommar, i slutet av juni, börjar folk flytta in i flerfamiljs-husen i Tallbacka, Gällivare. Före årets slut blir 152 lägenheter av skiftande storlek – från enrummare till femrummare – inflyttningsklara.

Kvarteret Granbacka med 152 lägenheter blir inflyttningsklart maj–september 1979.

EGEN INGÅNG

Lägenheterna är byggda som radhus med egen ingång och egen uteplats till varje lägenhet. Bilden t. h. visar ett exempel. Gemensamma trapphus finns inte. Men det finns andra gemenskapsutrymmen.

KVARTERSHUS

För samvaro och rekreation byggs kvartershus med bastu. Se bilden. Det blir tre tvättstugor i markplan och separata kallförråd, utöver förråden i lägenheterna.

Det finns varmgarage, motorvärmare och utrymmen för mopeder.

Trafiken organiseras så att barnen ska kunna vara trygga.

BARNVÄNLIGT

Barnens vardagsliv har varit viktigt i planeringen. För mindre barn ordnas närlekplatser – och alla barn ska ha tillgång till en "lekby" i naturmiljö. Av den skog som avverkat har man tillverkat lekredskap. I lekbyn finns också bollplan/isbana. Överskottsmassor har använts till kullar för kälk- och rutschåkning.

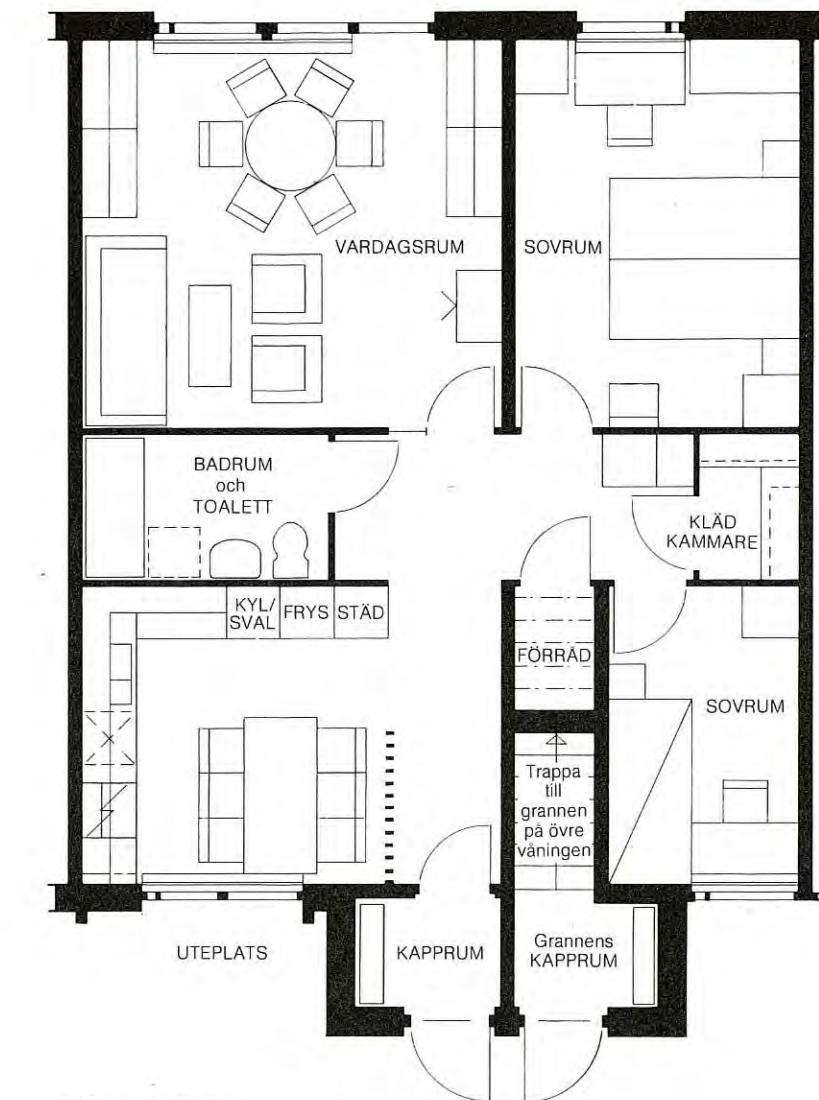
Det blir nära till naturen – med motionsterräng för hela familjen.

Med bil tar det fem minuter till Gällivare centrum – man kan åka Mellanvägen till Malmbergsvägen eller Cellulosa-vägen.

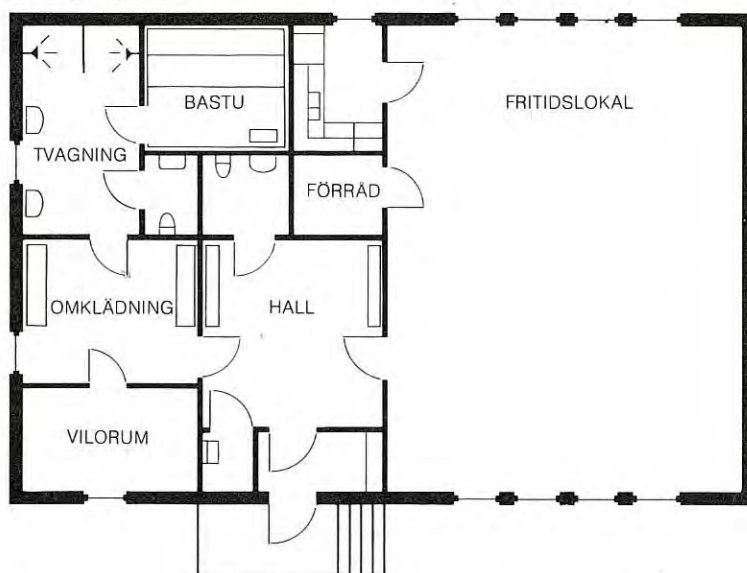
SERVICE

Intill bostadsområdet planeras en varuhall.

Nya Tallbackaskolan – klar 1979 – ligger i grannskapet. Den ska inrymma bl. a. låg- och mellanstadieskola, förskola



KVARTERSHUS



och daghem. I skolan finns också kommunbibliotek, bad, gymnastik- och andra lokaler, som är tillgängliga för allmänheten.

Bostäderna förmedlas genom kommunens bostadsförmedling. Fastighetsägare är kommunägda AB Gällivarehem.

11 000 är telefonnumret till kommunen. Socialbyrå: **12 000** Måndag–torsdag 8–17, fredag 8–15.45. Lunchstängt 12–12.45

Flexibel arbetstid på alla kontor med fasta tider. Måndag–fredag i sommar: 9–12 och 13.30–15.