

GÄLLIVARE

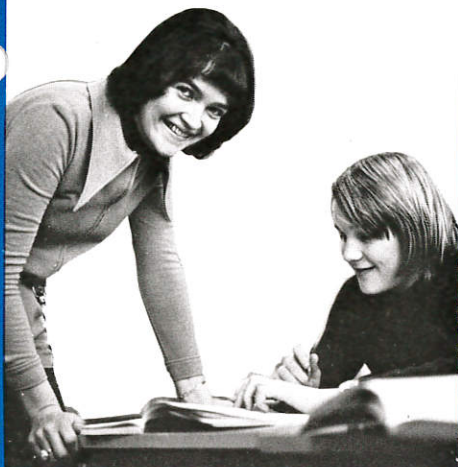
KOMMUNBLAD

NR:1·1973·ÅRGÅNG 4



INFORMATION FRÅN KOMMUNEN TILL ALLA INVÅNARE

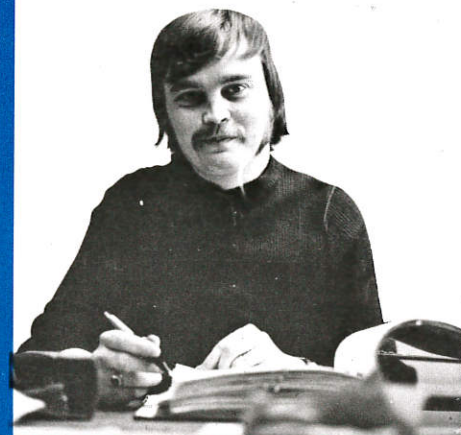
LÄRARASSISTENTEN: Christina Carlsson, 25, i Sjöparksskolan, Malmberget, biträder högstadielärarna i samhällsorienterande ämnen.



SYSSELSÄTTNINGSLIEDAREN: Miljana Oskarsson, 53, arbetar i den öppna åldringsvården. Hon har massor med aktiviteter igång bland pensionärerna.



KONTORISTEN: Stig Eriksson, 28, är kontorist på kommunalkontoret — inom drätselkontoret. Det är han som räknar ut lönerna.



KULTURARBETAREN: Staffan Holmgren, 30, är välkänd ute i byarna. Han kör bibliotekets kulturbuss och är dessutom AV-tekniker.



BADVAKTMÄSTAREN: Tommy Nyström, 20, jobbar i Gällivare badhus. Kontrollerar bl. a. att ingen drunknar och rycker in om det behövs.



BRANDMANNEN: Gunnar Sjöholm, 35, släcker inte bara bränder. Brandstationen svarar också för ambulanstransporterna och handikappskjutsar.



Vi som bor i Gällivare kommun är tillsammans arbetsgivare för 1.200 kvinnor och 660 män. Dessutom arbetar 115 människor i kommunägda Kostförsörjning AB. På kommunens arbetsplatser finns nästan alla yrken representerade. Det här numret av Gällivare Kommunblad innehåller i övrigt: Information om budgeten och om bostadssituationen, nya Folkets hus, service för pensionärer, arbetsmarknadssituationen samt en servicekalender.

Därifrån kommer pengarna 1973...

**55
miljoner**

Vi betalar 55 miljoner i skatt till kommunen

Den totala kommunalskatten i Gällivare kommun är 26 kronor per skattekrona (per beskattad hundralapp). Av de pengarna får kommunen 14:75, landstinget 10:50 och församlingar och samfällighet 75 öre. Kommunalskatten ger kommunen 55 miljoner och finansierar alltså bara drygt en tredjedel av kommunens bruttoutgifter.

**44
miljoner**

Men även staten betalar stora pengar till oss

Staten betalar — eller rättare: vi betalar själva genom statsskatten — 44 miljoner till Gällivare kommun. Drygt 12 miljoner är skatteutjämningsmedel, som staten för över till skattesvaga kommuner. Nära 32 miljoner är "vanliga" statsbidrag, som alla kommuner får — till skolan (22 miljoner), social omvårdnad (3 miljoner), nya anläggningar, osv.

**17
miljoner**

Så här klarar vi alla våra nya anläggningar

Gällivare kommun lånar 12 miljoner 1973 för att klara nybyggena. Dessutom använder vi 5 miljoner ur olika fonder, därav är en del s. k. budgetregleringsposter, som "flyter" i den kommunala penninghanteringen år för år.

**20
miljoner**

20 miljoner betalar vi i avgifter

Kommunen tar in en del pengar i avgifter också — när folk badar, åker lift, lever i ålderdomshem, arrenderar mark, osv. I den här posten har vi också räknat in landstingets bidrag till kommunbudgeten, drygt 1 miljon, som landstinget betalar för bl. a. ambulanstjänsten.

**23
miljoner**

Miljonbelopp är bara intern debitering

Den största posten bland övriga inkomster är en formell, intern, bokföringsteknisk debitering mellan olika förvaltningar — nära 23 miljoner — och 378.000 i ränteinkomster.

...och så här fördelar vi våra 159 miljoner

Grundskoleelev kostar kommunen 4.590 kronor om året

Skolan är den i särklass dyraste utgiftsposten i Gällivare kommuns budget. Totalt satsar vi över 49 miljoner på undervisnings- och kulturell verksamhet, men staten svarar för drygt hälften av utgifterna i form av statsbidrag till bl. a. lärarlönerna. Utbildningskostnaderna tar 37,2 procent av

kommunens nettoutgifter (om vi räknar bort statsbidragen).

Av kommunens 25.600 in-vånare är 5.300 skolelever. En grundskoleelev kostar kommunen 4.590 kronor per läsår, en gymnasieelev 6.575 kronor. Staten satsar, som nämnts, lika mycket. Skoladministrationen kostar 366 kro-

nor per elev och läsår, skol-skjutsarna 303 kronor och skolhälsovården 94 kronor. Två skolor byggs i år, Bäckskolan i Malmberget för 3 miljoner och Parkskolan, inklusive förskola, i Gällivare för 3,5 miljoner. Folkbildningsverksamheten går på ca 1,9 miljoner.

3.000 pensionärer får mest i socialvårdsbudgeten

Drygt en fjärdedel av kommunens nettoutgifter (26,4 procent) går till socialhuvudtiteln. "Socialvård" är ett ofta missförstått begrepp. Många tror att socialkostnaderna främst gäller socialt kontantunderstöd. I verkligheten tar den formen av stöd bara 5,5 procent av de kommunala bruttokostnaderna för socialvård —

eller 1,08 procent av kommunens bruttoutgifter. De stora utgifterna i socialbudgeten gäller våra 3.000 pensionärer (nära 60 procent av de kommunala kostnaderna). De kommunala bostadstillägget kostar 3.450.000 kronor, som 2.108 pensionärer delar på. Barnfamiljernas bostadstillägg kostar kommunen 700.000 kro-

nor. 2.122 barnfamiljer får bostadstillägg.

Bland nyheterna i årets budget finns en dagcentral vid ålderdomshemmet Lövberga (900.000 kronor) och ytterligare 700.000 kronor för en tillbyggnad av ålderdomshemmet. En tjänst som sysselsättningsledare för kommunens pensionärer har inrättats.

Fritidsanläggningarna kostar oss 2 miljoner

Den huvudtitel i budgeten, som kallas "stadsbyggnad, gatu- och parkförvaltning, sport och friluftsliv" tar 15,5 procent av kommunens nettoutgifter. Bruttokostnaden är 12,5 miljoner, intäkterna (statsbidrag, avgifter, osv.) är drygt 2 miljoner. 10,4 miljoner är alltså nettokostnaden.

Våra anläggningar för fritid och rekreation kostar oss nära

2 miljoner av skattemedel. Dunderet kräver en insats på 431.300 kronor i år, sporthallen i Malmberget 433.000, simhallen i Malmberget 179.200, simhallen i Gällivare 570.800, turistanläggningarna 94.700, fritidsgårdarna 235.200.

Det är alltså tre av nio huvudtitlar i budgeten (stadsbyggnad/fritid, socialvård och

undervisning) som svarar för 80 procent av kommunens utgifter. Övriga "tunga" poster i budgeten är fastighetsförvaltning och bostadsförsörjning (2,3 milj. i nettoutgift), kommunikationer och näringsliv (3,1 milj.), industriell verksamhet, bl. a. elverk och vatten (1,9 milj.).

Så här fördelas bostadsbyggandet under 1973

Gällivare kommun behöver bygga 2.283 lägenheter åren 1973—1985, enligt prognoserna för befolkningsutvecklingen och efterfrågan. I kommunens framstöt till länsbostadsnämnd och andra statliga organ beskrivs situationen som krisartad. Över 1.000 står i bostadskön och av dessa sak-

nar 501 bostad. Minst 70 dåliga bostäder måste saneras bort och ersättas av nya. Rivningen kring Kaptensmalmen kräver 200 nya bostäder. I år har Gällivare kommun tilldelats 25.000 kvadratmeter bostadsyta och kvoten har fördelats så här inom kommunen: Flerfamiljshus i Gällivare 134

Flerfamiljshus i Malmberget	65
Småhus i Malmberget	48
Småhus i Gällivare	18
Småhus på landsbygden	5

Totalt bygger vi alltså 270 lägenheter. Om kommunen tilldelas ytterligare bostadskvot blir det fler småhus i Gällivare och på landsbygden.

Lekpark på önskelistan i Södra Mosebacke



Gun-Britt och Gunnar Lundgren med barnen Ann-Christin, 11 år, och Elisabeth, 7 (bilden ovan), är en av de familjer, som i höstas flyttade in i eget hus på Södra Mosebacke.

De bor i ett Älvsbyhus på 97 kvadratmeter med 4 rum, kök och matplats. Tomten är på 1.000 kvadratmeter och huset kostnadsberäknades till 113.825 kronor. Lånetaket sattes till 117.000. Senare visade det sig att totalkostnaden blev drygt 120.000, vilket krävde en oförutsedd kontantinsats på drygt 3.000 kronor. Som de flesta vet har det tvistats om sluträkningen. När det här skrivs pågår förhandlingar mellan husägarna och Älvsbyhus, som är en av tre entreprenörer på Södra Mosebacke.

Familjen Lundgren bodde tidigare i LKAB-lägenhet i rivningsområdet i Malmberget och är — om man bortser från tvisten om kontantinsatsen — nöjd med det nya bostadsområdet. På önskelistan står en lekpark.

Handikappbostäder

Gällivare kommun har de senaste åren satsat en del på att bryta de handikappades isolering och skapa möjligheter för handikappade att leva som andra människor — och bland andra människor. Doris och Rolf Dynesius (bilden till höger) bor i en av Gällivarehems handikapplägenheter i Malmberget.

Doris är rörelsehindrad och sitter i rullstol, men har ingen svårighet

att röra sig i sin bostad; dörröppningarna är anpassade för rullstol; kök och badrum har specialinretts.

Hyran är 638 kronor i månaden för 89,5 kvadratmeter.

Rolf Dynesius, till vardags posttjänsteman, är vice ordförande i Gällivare-Malmbergets DHR (De handikappades riksorganisation). Avdelningen har 300 medlemmar.

I ett kommunalt handikappråd deltar fem företrädare för handikapporganisationerna och sex från kommunen. Rådet är bl. a. med och planerar bostadsbyggandet.

— På det sättet undviks onödiga misstag, säger Rolf Dynesius. En bagatellmiss i byggandet kan ju bli dyr att korrigera.





Vårt nya Folkets hus är inflyttningsklart. Det mesta är nytt — men Gunnar Falk finns kvar som betryggande anknytning till det gamla. På bilden visar han planen över "sin" nya anläggning.



Nya Folkets hus i Malmerget är en anläggning, som rymmer nästan all mänsklig aktivitet. Huset har en golvyta på 4.100 kvadratmeter i fyra våningar och beräknas kosta 16 miljoner.

Nybygget är som alla vet en produkt av rivningsvägen kring Kaptenmalmen.

Samlingslokalerna i Folkets hus är rörliga, "byggbara" — och kan lätt anpassas till olika behov. Ett rum på 700 kvadratmeter kan snabbt omvandlas till tre rum med hjälp av skjutväggar. Det finns utrymmen för dans på tre ställen samtidigt, om invånarna blir så danslystna. Biografen rymmer 308 personer. Biblioteket har 1.310 meters golvyta med musikrum, studierum och utställningslokaler. Det blir gott om utrymmen för studiecirkel, kurser och konferenser. ABF blir en av de stora hyresgästerna. Hela föreningslivet får plats — fackföreningarna, Korpen, hyresgästföreningen, Jakt- och fiske, SSU, SAP, VPK, FCO, Gruvfyr, Handels... Bland företagen i huset kan nämnas LKAB, Länsparbanken, Folksam och Norrskensflamman.

— Jag tror att vi har löst våra lokalproblem för lång tid framåt, säger vaktmästaren Gunnar Falk.

VÄLKOMNA TILL NYA FOLKETS HUS!



Välkomna! Biblioteksgänget har startat i de nya lokalerna i Folkets hus. Från vänster: Agneta Åhs, Karin Byréus, Birgitta Kolmodin, Helga Nylander, Ingrid Nilsson och Adolf Henriksson.

Huvudbiblioteket finns i nya Folkets hus och får större utrymmen och ökade möjligheter att härbärgera all sorts aktivitet: utställningar, debatter, studier, musik, osv.

Biblioteket är öppet måndag—fredag klockan 10—13 och 17—20, lördagar 10—13. Barnavdelningen är öppen måndag, onsdag och fredag klockan 17—20.

Filialbiblioteket i Gällivare (Hantverkaregatan 5) är öppet samma tider som huvudbiblioteket.

Filialbiblioteket i Hakkas (skolan) är öppet tisdagar 18—20. I Nattavaara station (församlinggården) är biblioteket öppet torsdagar 11—13 och 17—19 och i Ullatti (Byastugan) måndagar 18.30—19.30.

Kulturbussen rullar som vanligt på den övriga landsbygden. Bussen kom till 1971 och har blivit en stor framgång. Narregruppen, Vedbodteatern, Turteatern, Norrbottensteatern och Fonofongänget var med bland "passagerarna" under 1972. Under 1973 planeras debatter kring "Attentatet mot Flamman" och boken om Storsien samt barnteater, dockteater m. m.



Ninni Lindberg och Staffan Holmgren är populär "besättning" på kulturbussen, som nu gör sin tredje säsong. Ninni och Staffan lovar en vår med många överraskningar.

Taxi kommer med maten till gamla och handikappade



John Sandman är en av dem som får hem maten med taxi. Här är det Holger Larsson som "serverar".

Kommunens socialförvaltning gjorde 1971 en uppmärksam intervjuundersökning för att klarlägga hur pensionärerna hade det.

I svaren finns många vittnesbörd om ensamhet, isolering och svårigheter att klara praktiska vardagsbehov. Många bodde dåligt, de flesta på landsbygden. 572 av drygt 3.000 pensionärer ville ha annan bostad och 424 ville ha bostadsförbättring.

Matlagningen är ett bekymmer, särskilt för ensamma pensionärer.

Med stöd av statsbidrag försökte kommunen distribuera färdiglagad mat till gamla i glesbygden. Försöket lyckades inte. Man satsade på färdiglagad mat i plastförpackningar, som skulle värmas.

Nu provas andra distributionsformer. Kommunen distribuerar varm mat direkt från köket på Hedgården till gamla och handikappade som inte själva klarar sin matlagning. Försöket gäller 80 "abonnenter" i tätorterna. De får maten med

taxi mellan kl. 12 och 13. Finns möjligheter att hålla maten varm under transporten ska verksamheten utvecklas så att också pensionärer utanför tätorterna får varm mat. Kostnaden är 3:50 per person och dag. Kommunen subventionerar frakten med 2:50 per person och dag.

I intervjuundersökningen önskade 617 pensionärer regelbundna besök, medan 576 gärna ville ha telefonkontakt med någon.

Brandkåren håller kontakt med gamla och ensamma i kommunen



— Hur står det till i dag? Margareta Pohjanen i brandstationens växel ringer till gamla och ensamma, som avtalat om regelbunden telefonkontakt.

Kommunen har nu startat en telefonservice på försök. Gamla och ensamma kan bli uppringda en gång om dagen eller en gång i veckan — efter önskemål.

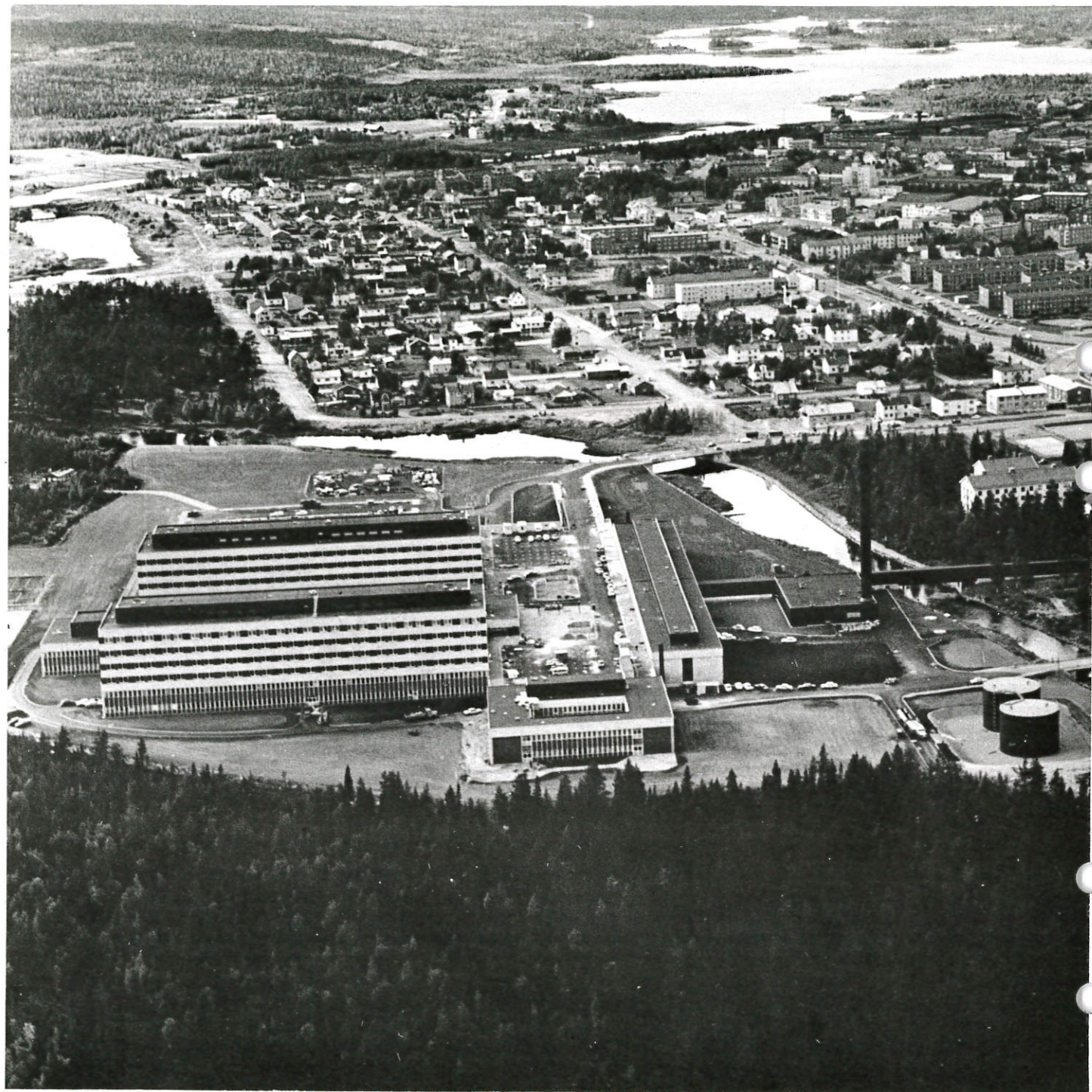
Det är brandstationens växel, som ringer och frågar hur det står till. För många är denna regelbundna telefonkontakt en trygghet och en mänsklig kontakt, som man behöver. Gamla som saknar telefon kan efter särskild prövning få hjälp med anskaffningen.

Intervjuundersökningen visade att många har långt till den service, som är normal i tätorterna. 532 pensionärer hade mer än 2 km till närmaste livsmedelsaffär, 880 hade svårt att röra sig utomhus. Efter 1 januari 1972 har kommunens färdtjänst byggts ut. Äldre och handikappade som inte kan åka med allmänna kommunikationsmedel, får efter särskild prövning, mot en låg avgift färdas så mycket man vill inom kommunen. Taxi svarar för transporter. Det finns också spe-

cialfordon för rörelsehindrade. 180 personer anlitat regelbundet den kommunala färdtjänsten.

Svaren i intervjuundersökningen visade att olika former av hemservice måste byggas ut. I dag har kommunen ca 300 hemsamariter, samtliga timanställda. Ca 700 pensionärer anlitat hemsamariterna. Avgifterna bestäms efter inkomst; den lägsta avgiften är 80 öre i timmen, den högsta 11 kronor eller den på orten gällande timersättningen.

Hur blir det med jobb?



Det nya lasarettet betyder också ett välkommet tillskott på arbetsmarknaden i kommunen.

NYA LASARETTET (bilden) är det senaste tillskottet på arbetsmarknaden i Gällivare — och en glädjande händelse också i andra avseenden. Landstinget räknar med att den nya anläggningen kräver ca 250 nya heltidsjobb — eller 500 deltidjobb. Deltidstjänster i sjukvården blir allt vanligare. Lasarettet beräknas kräva totalt 600 heltidssysselsatta, vilket i verkligheten innebär att 1.000 människor får arbete på heltid och deltid och som extraper-

sonal. Lasarettet är klart i början av april. Vad som ska hända med den gamla lasarettbyggnaden är ännu inte klart, när det här skrivs.

Hur är situationen i övrigt på arbetsmarknaden i Gällivare kommun?

Svar: Något ljusare än prognoserna i den första länsplaneringen (BD 80). LKAB:s stora investeringar betyder nya jobb, liksom utbyggnaden i Aitik. Tillverknings-

industrin i kommunen ökar inte nämnvärt. Nedgången i skogsbruket fortsätter. Näringslivet är fortfarande mycket ensidigt — och det är främst servicenäringarna som expanderar.

De största arbetsplatserna i Gällivare kommun är i dag: LKAB, med 2.095 anställda, sen kommer Gällivare kommun med 1.860, lasarettet har f.n. 890 anställda (221 av dessa är timanställda).

Gällivare kommun

Servicekalender

Tre telefonnummer behöver du känna till, när det gäller vardagskontakten med kommunförvaltningen: 90 00 för brand- och ambulanslarm, 110 00 till kommunalkontoret och 120 00 till socialförvaltningen. De som arbetar i telefonväxlarna vet vem du ska tala med, om du berättar vad du vill. Men det kan också vara av värde att du själv vet vem du ska ta kontakt med i olika ärenden.

Brandlarm: 90 000

Kommunalkontoret: 110 00

Socialbyrån: 120 00

Central förvaltning, tel. 110 00 vx ankn.

Kommunalförvaltningen
Kanslichefen Allan Bergman
Skoldirektören Harry Andersson
Planeringschefen Jurrien Schuitema
Drätselchefen Ingegerd Nilsson
Vik. arbetschefen Bror-Erik Nilsson
(Mottagning efter överenskommelse)

Bostadsförmedling:
kanslist Edit Sundström 43
Tomt- och småhuskö:
komm.ass. Anders Naalisvaara 14
Eldebitering:
kont. Anna-Lisa Lövgren 18
Hyresdebitering:
kont. Märt-Louise Andersson 23
Vattendebitering:
kont. Birgitta Ryd 47
Löne- och personalärenden:
personalsekr. Ove Lundqvist 42
Turistfrågor:
turistintendent Arne Segerlund 74

Arbetskontoret, tel. 110 00 vx ankn.

Felanmälningar:
kont. Iris Ömalm 90
(efter kontorstid, tel. 111 65)
Elverket:
eling. Hans Andersson 98
Fastighetsavd.:
fastighetsing. Sixten Lindgren 96
GVA-avd.:
gatachef Stig Pettersson 84
RV-avd. (vattenverk m.m.):
driftschef Sture Sjödin 25

Planeringskontoret, tel. 110 00 vx ankn.

Stadsarkitekten Curt Bylund
(träffas efter överenskommelse med byggnadsnämndens exp., ankn. 44)
Byggnadsinspektion:
a) Granskning av ansökan om byggnadslov; upplysningar och rådgivning: byggnadsinsp. Per Kumppani 89
b) Besiktningar; granskningar; kontroller (egna hem); råd och anvisningar: kontrollant Reinhold Holmgren 70
Förbättringslåneverksamhet:
tekn. Kenneth Apelqvist 35
Hälsovårdsverksamhet:
byråförest. Gunnar Pohjanen 11
Enskilda va-anl. och vägar:
ing. Knut Samuelsson 66

Skolkontoret, tel. 110 00 vx ankn.

Allmänna frågor:
skolesekr. Lennart Lång 51
Skolpsykolog:
Britta Rustan 73
Skolkurator:
Britt-Marie Allesson, tel. 210 20

Socialbyrån, tel. 120 00 vx ankn.

Socialchef Ingmar Uppman 33
Sociala avd.:
avd.chef Dan Johansson 27
Serviceavd.:
avd.chef Bo Grühb 27

Socialassistenterna

GÄLLIVARE distr. I och II
I Karin Åslin
II Sven Larsgren
MALMBERGET distr. III, IV, V, VI
III Marianne Håkansson
IV Eva Sjölander (Koskullskulle ingår)
V Kersti Ol-Mårs
VI Annika Nilsson
LANDSBYGDEN Norra och Södra
VII Eivor Pärni (södra distriktet)
VIII Rut Lydén (norra distriktet)
Barntillsynsfrågor:
barnstuguass. Birgitta Enbuske 44
Familjebidrag:
kont. Monica Eriksson 19
Öppen äldreomsorg:
Malmberget + norra landsbygden:
hemvårdsass. Inga Mannfeldt 47
Gällivare + södra landsbygden:
hemvårdsass. Irene Johansson 46
Ålderdomshem:
Hedgården, Gällivare tel. 100 59
Lövberga, Malmberget tel. 209 80
Bibliotek:
Bibliotekschef
Adolf Henriksson tel. 208 51
Folkbibliotek,
Malmberget tel. 206 14
Folkbibliotek,
Gällivare tel. 103 21
Fritidsförvaltning, exp. Sporthallen,
Malmberget:
Intendent Enar Olofsson
tel. 215 70, 216 50

Gunnar Lidman:

Glädjande intresse för samhällsfrågor

GÄLLIVARE KOMMUNBLAD — kommunens information till invånarna — är väl numera ett begrepp. Vi som bor i Gällivare känner igen "bladet" som ett anspråkslöst och oregelbundet försök att sammanfatta kommunala beslut och planer samt informera om människors rättigheter och kommunens service.

Vi har nu moderniserat bladet något och vi hoppas att utgivningen ska bli mera regelbunden. Men ambitionerna har inte förändrats. Vi som dagligen arbetar i det kommunala vet att en sådan här trycksak bara är en del — och en liten del — av allt vi kallar kommunal information. Det finns så många andra informationskanaler; det finns så många andra möjligheter till samtal, kommunikation mellan människor. En kommunal trycksak är ju en ganska enkelriktad kanal; man kan bara hoppas att de fakta vi förmedlar stimulerar till samtal och debatt.

Många är aktivt engagerade i det kommunala. Fler än vi tror. Jag tror att varje invånare i Gällivare kommun har någon i sin bekantskapskrets, som är förtroendevald eller har ansvar i någon del av den omfattande kommunala verksamheten. Det är genom dessa valda, som impulserna oftast kommer. Det finns inte ett kommunalt protokoll, där man inte spårar detta enkla sammanhang.

När man arbetar i kommunalpolitiken får man — tvärt emot vad många påstår — en känsla av att intresset för samhällsfrågor växer. Utbildningen spelar en roll; den nya skolan stimulerar människor till att bli kritiska och ifrågasätta etablerade sanningar.

Det ökade intresset för samhällsfrågor märks också, det frivilliga folkbildningsarbetet, i studiecirkelarna. Jag tror att den form av skapande samtal, som studiecirkeln representerar, är undervärderad i all diskussion om demokrati och samhällsinformation.

Som kommunalpolitiker märker man också — ibland på ett jobbigt sätt — att press, radio och TV börjar botanisera allt ivrigare i det kommunala. Det är enbart glädjande. I det fallet är vi privilegierade i Norrbotten. Vi har aktiva och slagkraftiga tidningar och vi har en "egen" radio, som vi hoppas ska komma att spela en roll i vardagsdebatten.

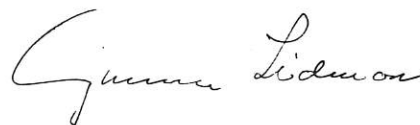
Regionalradion är ju etablerad sedan länge. "Kvarten" har många lyssnare. Nu upplever vi också ett experiment med lokalradio. "Radio Malmfälten" är ju ett led i en försöksverksamhet, som förmodligen resulterar i att vi får lokala radiostationer efter engelskt mönster. En statlig utredning, där f.ö. de kommunala intressena är väl representerade, lär snart komma med förslag om lokala radiostationer.

Att massmedia mer och mer intresserar sig för samhällsfrågor minskar inte behovet av information i kommunal regi. Kraven skärps. Det krävs mer av "basfakta" och det krävs att uttrycksmedlen förbättras så att angelägna upplysningar från kommunen når människorna i ett växande flöde av information.

I det här numret sammanfattas budgeten, utan anspråk på fullständighet. De som blir nyfikna och vill veta mer må höra av sig i kommunförvaltningen, i sin partiorganisation och hos sina förtroende-

valda. Som de flesta vet är budgetläget kärtvt. I Gällivare kommun har vi valt att satsa på att försöka skapa mera jobb, bygga bostäder och förbättra den sociala servicen. Andra angelägna behov får föras i bakgrunden, även om det inte rör sig om nedrustning. Skolreformerna har ju varit ekonomiskt påfrestande, men vi är nu i ett lugnare utvecklingsskede på det avsnittet. När det gäller fritidssektorn hävdar vi oss gott i jämförelse med andra kommuner, men givetvis finns det angelägna behov, som vi inte kan tillfredsställa det här budgetåret. Vi har också försökt klara budgeten utan dramatiska avgiftshöjningar.

Vi har många problem olösta. Näringslivet är för ensidigt. Bostadskön är lång. Utvecklingen på landsbygden är inte uppmuntrande. Jag hoppas att det här numret av Gällivare kommunblad visar, att vi är medvetna om problemen och att vi jobbar med att försöka lösa dem, tillsammans.



GUNNAR LIDMAN
Kommunalråd

Utgivare:
Gällivare kommun

Produktion:
AB Macke Nilssons Redaktionstjänst,
Luleå

Omslag:
AB Derid & Derid, Luleå

Bilder:
Lule-Bild (Torsten Berglund)

Tryck:
Norrbottens LITO, Luleå 1973