

# GÄLLIVARE KOMMUNBLAD

NR 1 1970

ÄRGÅNG 1

Den här kommunala kontakttidningen vänder sig direkt till dig som kommunbo. Den försöker lämna en del svar på några av de frågor som vi alla ställer oss.

Bland dessa är vilken framtid barnen föds till i vår kommun, vilken utbildning de kan få, med vilka utkomstmöjligheter vi kan räkna och graden av trygghet om ålderdom kan skänka oss.

Vår kommun är malm- och nationalparks kommunen med nära 6.000 invånare, av vilka 19.000 bor i tätorten Gällivare, Malmlerbetet. Kommunen vi bor i


- omfattar ca 4 procent av landets yta,
- har 0,32 procent av landets befolkning,
- hyser 1,6 procent av landets arbetslösa.

Gällivare kommun svarar för 1,6 procent av Sveriges export i kronor räknat.

Vi har valt att låta vårt kontaktorgan växa fram utan styrning. Material har ställts till förfogande, utgifter lämnats utan påverkan när det gäller utläggningen. Sakmaterial har därefter granskats innan tidningen gått i tryck.

Redaktör Björn Forslund, Rönninge, har haft uppdraget att framställa tidningen. Han har följt Svenska Kommunförbundets synpunkter att "det är en kommuns skyldighet att ge medborgarna information" och att det gäller "att vinna ett språk som når fram".

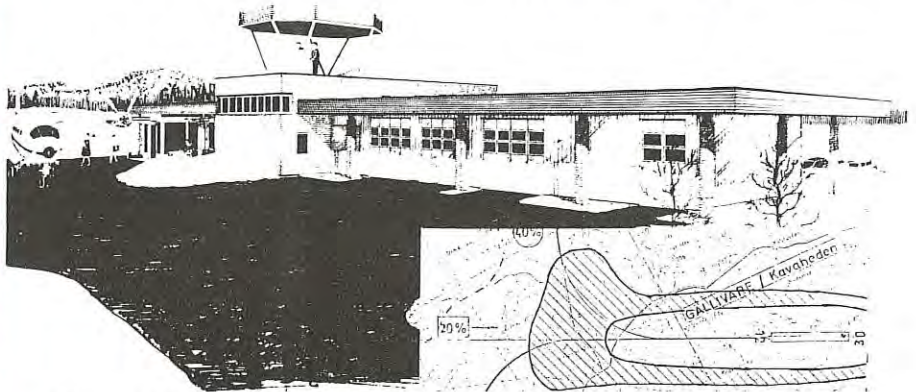
Med vänlig hälsning



Gunnar Lidman

ordförande i kommunstyrelsen

## Kommunens satsning på det nya flygfältet – lokaliseringsåtgärd



*Flygtekniska försöksanstalten har undersökt hur det nya flygfältet i Gällivare påverkar bullret. Den här skissen visar »bullermattans» utbredning. Den kritiska bullergränsen ligger i det inre området.*

När flygfältet står klart i Gällivare har ett stort steg tagits på vägen mot ökad industrilokalisering. I en tidningsartikel konstaterar ingenjör Rune Domås, K-Konsult, Västerås, som specialist på flygfältsbyggen bland annat att utbyggnadstakten för flygfält för affärsflyget hittills stannat vid en årlig standardhöjning av två-tre mindre flygfält sam 1 à 2 nyanläggningar. Bland flygfältsbyggen som pågår nämns Gällivare.

Betydelsen av flygfältet i Gällivare belyses av uttalandet där många företagsledare i dag deklarerar: – Vi lägger gärna ut legoarbeten i s.k. glesbygd. Men förutsättningen är att det finns flygfält inom högst 30 minuters bilavstånd från fabriken. Det behöver vi för att flyga ut tekniker

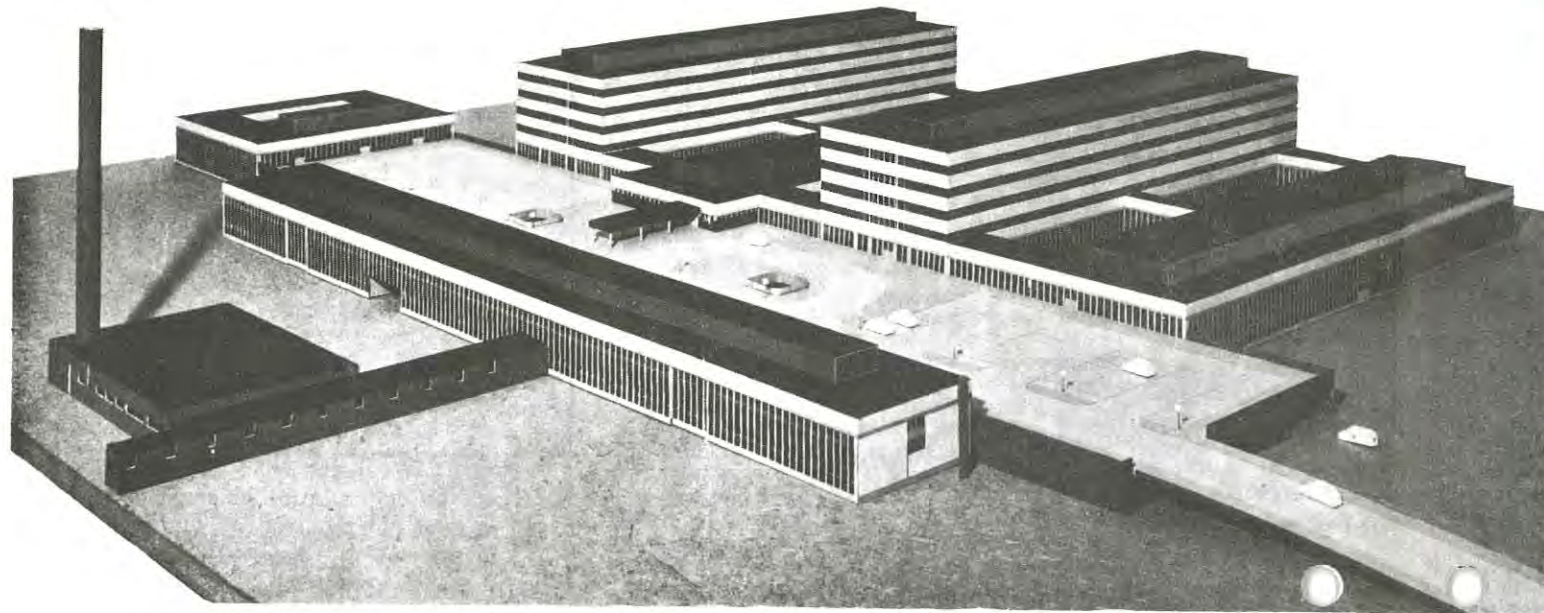
En del av bristerna i fördelningen av industrisatsningen över landet hänger samman med frånvaron av för affärs- och industriflyget godtagbara flygfält.

Man begär nämligen ett 95-procentigt väderoberoende från det hållet. Varje minut är dyrbar, affärsplanen måste ha viss säkerhet för start och landning.

Affärsflyget, eller »lokaliseringsflyget» som det kallas ute i arbetslöshetsdrabbade kommuner, ökar snabbt. Det framgår av

att det 1959 fanns ett tvåmotorigt affärsflygplan i landet, ägt av industriföretaget Volvo,

att 1969/70 siffran är uppe i ett 70-tal plan, utnyttjade av industrin



## 700 vårdplatser i nya lasarettet

Nya lasarettet i Gällivare beräknas vara inflyttningsklart i oktober 1972. Byggnadsvolymen blir 287.000 kubikmeter och byggkostnaden är beräknad till 80 miljoner kronor. 200–250 man bereds arbete under utbyggnadstiden.

Lasarettet får totalt 700 vårdplatser. 550 förläggs i det nya sjukhuset och ca 150 i gamla lasarettet. Det senare används för långvård. I det nya sjukhuset planeras avdelningar för medicin, kirurgi, öron, ögon, barn, gynekologi samt BB.



Nya Folkets Hus i Malmberget

Nya Folkets Hus med bibliotek i Malmberget har presenterats i fem idéförslag. Byggnaden kommer att placeras i kvarteret Duvkullan, mellan Köpmangatan och Järnvägsgatan.

Tävligen går ut på att skapa ett så flexibelt hus som möjligt. Där skall finnas lokaler för dans, bibliotek, bio, teater, förenings- och studieliv m. m.

● Gångstigen mellan Malmberget–Gällivare blir klar till hösten.

● LKAB investerar 60 milj. kr. i en ny sektion i anrikningsverket och för att bygga om en kulsinterugn.

● Folkbiblioteket hoppas inom kort kunna starta med bokbussverksamhet inom hela kommunen genom t.ex. »bokbusslingor».

● Ombyggnad, rösnig och projektering av vandringsleder ovanför odlingsgränsen, bl.a. skall leden från Ruokto (efter »Vägen Västerut») till Lietekkräbba – Laukkuluspa röjas, spängas o.dyl. för ca 300.000 kr.

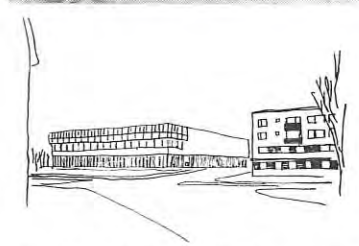
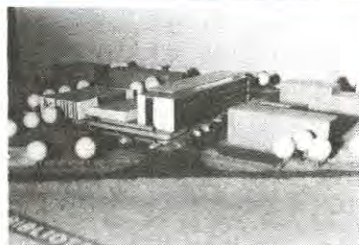
● I Hakkas skall ett nytt Folkets Hus byggas, eller rättare sagt integreras med den nya högstadieskolan. Kostnad ca 200.000 kronor.

● Fiskefrämjande åtgärder pågår i Råne älvs vattensystem samt i Skrovån för en total kostnad av ca 1/2 milj. kr. Även för Lina älv planeras likande åtgärder samt dessutom allmänt naturvårdande projekt inom olika delar av kommunen.

● Rengården och stugor byggs bl.a. inom Gällivare skogslappby för ca 1/4 milj. kr. Stugor (renvaktarstugor) byggs varje år för renskötseln. Under senaste 5-årsperioden har ett 40-tal uppförts till en styckekostnad av ca 20.000 kr. Det är AMS, lappfonden och regleringsmedel som bekostar stugorna, som är avsedda att ersätta äldre bybyggsler, bl.a. torvkåtorna.

● Projektering pågår av det nya idrottsområdet mellan Gällivare och Malmberget.

● Ombyggnad av renforskningsstationen vid Kuolpavaara för ung. 200.000 kr.



Nya Folkets Hus beräknas stå klart omkring 1972. De fem presenterade idéförslagen visas här.



● Gällivare Flygplats blir troligen inte helt färdig förrän årsskiftet 1970/71

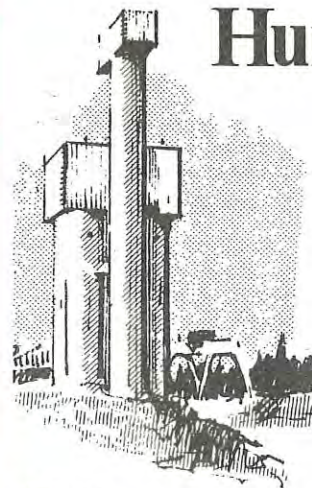
● Älderdoms hemmet i Malmberget, Lövberga, planeras att byggas om och förbättras för nära 1/2 milj. kr.

● Försöksverksamhet med matdistribution bland pensionärer har inletts inom Hakkas- och Pälkemsområdet i samarbete med Kostförsörjning AB.

● Lekskeleversksamhet bland finskspråkiga barn planeras i vissa byar inom kommunen.

VIK UPP

## Hundra man nyanställs i Aitik



— Med en nyinvestering på 150 miljoner kronor kommer arbetsstyrkan i Aitik att fördubblas fram till 1973, säger överingenjör Olle Jacobsson, Aitik. Samtidigt ökar årsrekryteringen från två till fem miljoner ton. Drygt hundra man arbetar i dag i koppargruvan som öppnades 1968. Den siffran kommer de närmaste åren att öka till ca tvåhundra man. Under själva utbyggnadstiden fram till 1973 sysselsätts dessutom 200–250 man i rena byggnads- och montagearbeten.

Malmen i Aitik håller 0,5 procent koppar. Efter anrikning på platsen får man fram en slig som innehåller 28 procent koppar. Den sänds med bil ca två mil till Gällivare för vidare järn-ägstransport till smältverket i Rönnskär.

— Hemligheten med att vi kan jobba med så lågprocentig (0,5) malm är insatsen av stora maskiner och tillgången till yrkeskunnigt folk, säger Olle Jacobsson. Rekryteringen sker i samråd med arbetsförmedlingen i Gällivare. Bland annat fick vi personal den vägen när anrikningsverket skulle tas i bruk på allvar. 20 nyanställda gick på kurs i Boliden där praktisk och teoretisk undervisning ordnades med AMS-bidrag.

De aitikanställda kommer från byarna och tätorten Gällivare/Malmberget. Bolidbolaget ger fri transport eller resebidrag så att man kan bo kvar på hemorten.

## Vägen mot Kallaktjäkko ger samerna en ny chans

En utbyggnad av Kallaktjäkko öppnar en ur turistsynpunkt fullkomligt unik skidsportsvärld inom Gällivare kommuners gränser, säger planeringschef Kurt Johansson. För samerna innebär projektet möjlighet till stödnäring vid sidan av renskötseln.  Kommunernas begäran att få bygga ut Kallaktjäkko gäller endast under förutsättning att Kungl. maj:t ger sitt tillstånd till den av vattenfallsverket planerade utbyggnaden av Ritsemjokks kraftverk och regleringen av Autajaure. Det framhålls uttryckligen i den skrivelse som kommunen lämnat till regeringen.

Vid en kraftverksutbyggnad förlorar Sörkaitem 728 hektar låglänta, lätt tillgängliga och kvalitativt höga trivselland och kalvningsmarker.

— Samerna anser förlusten av Autabäcken som katastrofal, framhåller Kurt Johansson. Det är mot bakgrunden som kommunen anser att pengarna som används till provisoriska vägförbindelser till vattenfalls byggplatser och till tillfälliga personalbostäder för ca 300 personer under utbyggnadstiden, i stället bör göras nyttiga i permanenta anläggningar. Dessa kan sedan utgöra stommen i turistanläggningar som sköts av samerna själva.

En sådan satsning med den väg som kommunen begärt medför bl. a. att man med buss eller flyg från Gällivare till Autajaure, samt med båt Autajaure—Sitasjaure kan nå den planerade norska vägen med förbindelse till Narvik.

att samerna genom att driva anläggningarna kan se till att turisterna tas omhand så att renskötseln störs så litet som möjligt. Man kan exempelvis stänga av vägen vid flyttningarna, vilka väsentligt underlättas just av tillgången till väg i området.

Samerna behöver som fullgoda kommunbor ett komplement till rens-

närigen. Turistnärigen bör vara en lämplig komplettering, i vissa fall ersättning till renskötseln.

Mot projektet har samerna gått, Naturvårdsverket har tidigare avstyrkt bifall till kraftverksbyggnad. När det gäller Gällivare kommuns turistsynpunkter, om utbyggnad blir aktuell, säger man bl. a.: »Ifråga om Gällivare kommuners framställning kan det enligt Naturvårdsverket mening inte vara förenligt med långsiktig naturvårdsplanering att leda in bilismen i denna viltrika och vildmarkspräglade dal.»

Generaldirektör Bertil Olsson, AMS, hör till dem som tror på storturism i

Norrland och då i synnerhet på Gällivare. I ett uttalande i tidningen »Vi» säger han bl. a. som svar på frågan om det finns norrlandskommuner som själva tar initiativ, stöder AMS den turistutvecklingen?

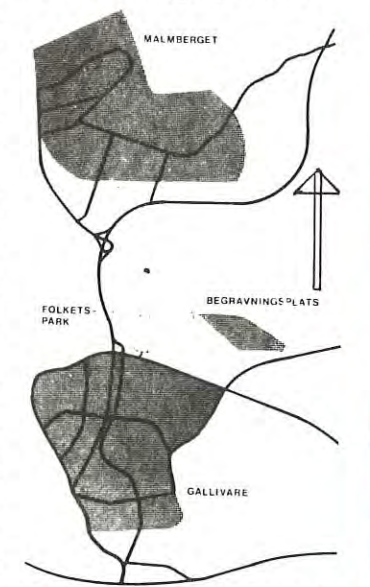
— Vi överväger t. ex. att ge Gällivare ett stöd för att bygga en mindre turistanläggning vid gränsen till Norge och jag kan väl tänka mig flera punktsatsar av det slaget. Men jag vill inte ha en statskommundirigerad turism. Vi väntar på att folkrorelserna gör sin stora turistinsats i vårt land, först och främst i Norrland. Det är fjäll- och skogsturismen vi i absolut första hand bör satsa på.

## Krematorium med begravningsplatser

Tävlingen kring krematorium med begravningsplats för Gällivare–Malmberget är avgjord. Det segande förslaget är gjort av Mattson Alexis Franklin arkitektkontor i Luleå genom arkitekt SAR Bertil Franklin.

Kapellet innehåller 76 fasta och 28 lösa sittplatser. Begravningsplatsen rymmer ca 20.000 gravplatser. Av dessa avses 2.500 tillkomma i en första etapp. Hälften av platserna blir för urngravar. Kostnaden för anläggningen är beräknad bli ca 2 miljoner kronor.

Själva byggnaden är högt placerad på kanten av sluttningen med utsikt mot Dundret som syns ovan skogsbrynet. Utsikten upplever man dels då man går mot kloktornsporten och dels när man träder ut ur kapellet. I detta landskap har arkitekten velat åstadkomma ett rum med sommargrönka som vintertid utgör en oas. När naturen grönskar



upplevs ingen bestämd gräns mellan ute och inne.

# GÄLLIVARE KOMMUN

**AMBULANSLARM**  
Tag 900 00 och begär Ambulans

**BRANDLARM**  
Tag 900 00 och begär Brandlarm

**POLISLARM**  
Tag 900 00 och begär Polisalarm

**110 00 KOMMUNALKONTORET** tfnsvare Växel Tingshusg. 10 Gle  
Öpp. 1.10—31.3 månd.—fred. 8—12, 13—17, 1.4—30.9 månd. 8—12, 13—17, tisd.—fred. 8—12, 13—16.30. Lörd. stängt hela året.

**Efter växelns stängning:**  
— Kanslichef Allan Bergman Domänv. 1 Gle  
115 68 — Drätselchef Ingegerd Nilsson Tingshusg. 4 A Gle  
119 28 — Kamr.ass. Ivar Isaksson Hjortronv. 7 Gle  
100 24 — Komm.kass. Anders Nalisvaara Norrhedsv. 44 Gle  
119 34 — Avlön.bokh. Karin Öström Vallmov. 36 Gle  
115 51

**110 00 ARBETSKONTOR** Växel Postg. 1 Gle. Innefattande: Elverk, fastighetsavd., GVA-avd., RV-avd., forkont. o. central-förråd

**Felanmälningar:**  
110 00 — Arbetskont. (under kontorstid)  
111 65 — Brandkåren (övrig tid)

**Efter växelns stängning:**  
110 09 — Arbetskont. exp.  
110 02 — Arbetsled.kont. Exportv. Industriomr. Gle  
110 03 — Elverkst. Föreningsg. 2 Gle  
110 07 — Forkont. Exportv. Industriomr. Gle

**Direkta linjer:**  
114 02 — Arbetskont. Postg. 1 Gle  
105 81 — Centr.förråd Exportv. Industriomr. Gle  
106 05 — Avloppsren.verk Kavaheden Gle  
107 19 — Vassarverket Gle  
108 75 — Vattenverk Hartråsk Gle  
102 20 — Manskapsrum Tingvallsg. 10 Mbt  
203 44 — VVS-verkst. Exportv. Industriomr. Gle  
127 96 — Hundgård Industriområdet Gle  
105 81

**BARNMORSKOR**, se Distriktsvärden

**BIBLIOTEK**, se Folkbibliotek

**BRANDFÖRSVAR, Gällivare**  
900 00 — Brand- och ambulanslarm (Obs. endast för larm)  
111 65 — Övr. samtal till brandstn.  
105 65 — Brandchefsexp. Gle  
100 54 — Vice brandchef o. brandmäst.exp. Gle  
100 40 — Brandchef Harald Jönsson bost. Drishusv. 2 Gle  
100 03 — Skorst.fej.mäst. Birger Westin kont. Vallmov. 72 Gle  
119 30 — Bost. Fjällrosv. 53 Gle

**BRANDFÖRSVAR, Malmberget**  
200 52 — Brand- o. ambulanslarm för Malmberget, LKAB:s samtliga områden samt Koskullskulle

100 03 — Skorst.fej.mäst. Birger Westin kont. Vallmov. 72 Gle  
119 30 — Bost. Fjällrosv. 58 Gle

**110 00 BYGGNADSNÄMND** Växel Lasarettsg. 38 Gle  
320 20 — Ordf. Arthur Jönsson bost. Sakajärvi  
100 77 — Byggn.insp. Per Kumppani bost. Norskav. 4 Gle

**DISTRIKTSKÖTERS KOR**, se Distriktsvärden

**ELVERK, Växel Postg. 1 Gle.** Se vidare under Arbetskontor

**110 00 FASTIGHETSAVD.** Växel Postg. 1 Gle

**110 00 GATUAVD.** Växel Postg. 1 Gle.

**110 00 HYRESFÖRMEDLING.** Växel Tingshusg. 10 Gle  
110 01 — Efter Växelns stängning (måndagar)

**110 00 HÄLSOVÄRDSNÄMND** Lasarettsg. 5 Gle  
113 35 — Ordf. Osten Ruottinkoski bost. Ågatan 3 Gle  
200 84 — Förste Hälsov.insp. Gunnar Pohjanen bost. Idrottsg. 12 Mbt

**301 37 IDROTTS- o. FRITIDSNÄMND** Ordf. Lennart Olofsson Kos  
215 70 — Exp. Sporthallen Malmberget  
216 50 — Intend. Enar Olofsson bost. Bergmansg. 24 Mbt  
223 50

**Friluftsanläggning på Dundret**  
113 37 — Linbanestationen nedre  
122 71 — Linbanestationen Liikavaara  
114 80 — Fjällstugan servering  
103 12 — Sportstugan Himmelstorget  
109 01 — Toppstugan 823 m. ö. h. "Åke på Toppen"  
104 86 — Linbanemaskinist Emil Andersson bost. Lasarettsg. 39 A Gle

**Fritidsgården Malmberget**  
227 44 — Förest.  
227 80 — Förest. Göte Boström bost. Bergmansg. 20 C Mbt

**Simhallen Gällivare**  
122 00 — Kassa  
122 01 — Förest. o. maskinist  
122 02 — Servering  
122 03 — Gymnastiksal (Sjöparks skolan)  
122 08 — Badmäst. Åke Livbom bost. Norrhedsv. 1 Gle

**Simhallen Malmberget**  
205 50 — Kassa o. förest.  
117 55 — Badmäst. Lennart Bergmark bost. Rajdv. 21 Gle

**Sporthallen Malmberget**  
215 70 — Exp. o. intendent  
216 50 — Bowlinghall  
218 70 — Servering  
222 70

**301 01 KOMMUNFULLMÄKTIGE** Ordf. Bjarne Norberg Granitv. 21 Kos

**110 00 KOMMUNALNÄMND** Ordf. Gunnar Lidman Växel Tingshusg. 10 Gle

**110 00 KULTURNÄMND**, se Folkbiblioteket

**110 00 PLANERINGSKONTOR med byggnadsnämndens exp.** Växel Lasarettsg. 38 Gle

**110 00 Hälsovärdsnämnden** Växel Lasarettsg. 5 Gle

**Efter växelns stängning:**  
115 34 — Planeringschef bost.  
217 07 — Byråing. bost.  
200 84 — Förste hälsovärdsinsp. bost.

**206 20 SKOLSTYRELSE** Ordf. Helmer Andersson Torget Mbt  
110 00 — Skolkansliet exp. månd.—fred. 8—12, 13—16.30 Växel Tingshusg. 10 Gle  
104 36 — Efter växelns stängning  
121 67 — Skoldir. Harry Andersson bost. Jordbrukarv. 7 G

**Förskolor o. lekskolor se Socialbyrån**

**Grundskolor**  
**Gällivare rekt.omr. 1**  
Centralskolan, Storg. Gle  
128 43 — Rekt. Sven Lundberg exp.  
107 06 — Bost.  
125 57 — Studierekt. Hans Ove Larsson exp.  
101 13 — Tillsynslär.exp.  
101 13 — Ankn. lärarrum  
123 12 — Tal- o. läsklinik  
103 85 — Skolmältidslokal  
101 20 — Vaktmäst. bost.

**Övriga skolor:**  
114 79 — Bäckskolan, Wennerströmsv. Gle  
115 84 — Tillsynslär.exp.  
100 90 — Lärarrum  
100 90 — Ankn. skolmältidslokal  
103 04 — Småskolan, Storg. Gle  
103 04 — Tillsynslär.exp.  
103 04 — Lärarrum  
108 74 — Småskolan, Tingshusg. Gle  
Dokkas skola 0975/200 72  
Markitta skola 0975/220 24  
Nilivaara skola  
— Tillsynslär.exp. 0975/210 13  
— Yrkesvalslär.exp. 0975/210 13  
— Lärarrum 0975/210 65  
Vettasjärvi skola 0975/600 46

**Gällivare rekt.omr. 2**  
Sjöparks skolan Parkg. Gle  
126 10 — Rekt. Gunnar Widgren  
234 40 — Bost.  
124 06 — Studierekt. David Persson exp.  
128 07 — Bost.  
108 43 — Studierekt. Nikolaus Kuhmunen exp.  
128 61 — Bost.  
126 11 — Yrkesvalslär. exp.  
126 12 — Tillsynslär. exp.  
126 12 — Ankn. AV-centralen  
126 13 — Lärarrum  
126 14 — Lärarrum övn.byggn.  
115 16 — Skolmältidslokal  
126 16 — Skolsköt:a mottagn. tisd. o. fred. 9.30—11  
126 15 — Elevhemmet Hägern  
126 17 — Elevhemmet Samehögstadlet

**Övriga skolor:**  
501 00 — Puoltikasvaara skola  
501 20 — Soutojärvi skola

**Makkas rekt.omr.**  
— Rekt. J A Nilsson exp. 0975/101 31  
— Bost. 0975/100 05  
Se vidare Grundskolor, uppslag Hakkas-området

**210 20 Malmbergets skolor.** Växel vard. 8—12, 13—17  
**Centralskolan**  
Bostadstelefoner:  
118 68 — Rekt. Berndt Josefsson  
227 70 — Studierekt. Björn Hammarström  
208 06 — Vaktmäst. B Aronsson

**Övriga skolor:**  
210 20 — Alléskolan Växel  
222 80 — Bäckskolan  
230 85 — Duvkullaskolan  
210 20 — Kaptensskolan Växel  
301 57 — Koskullskulle skola  
210 20 — Malmstaskolan Växel

**Gunillaskolan**  
Bostadstelefoner:  
202 38 — Rekt. Axel Fransson  
113 68 — Studierekt. Lars Isaksson

**Övrig skola:**  
210 20 — Hermelinsskolan Växel

**Välkommaskolan**  
Bostadstelefoner:  
121 97 — Studierekt. C-G Johansson  
131 10 — Studierekt. Albert Falck

**Direkta ledningar:**  
215 60 — Elevhem förest.  
218 88 — Elevhem pojkbvd.

**Yrkesskola**  
Malmbergets Yrkesskola Växel Järnvägsg. 10 Mbt  
Bostadstelefoner:  
205 40 — Rekt. V G Douglas  
216 46 — Studierekt. E Engman  
106 04 — Studierekt. Elsa Isacson

**Direkta ledningar:**  
235 40 — Verkst.skola f. bygg.industri  
214 20 — Elevbespisning

**Efter växelns stängning:**  
210 21 — Välkommaskolan, Exp.  
210 22 — Välkommaskolan, Vuxenutbildn. intagn.nämnd  
210 23 — Välkommaskolan, Läraravd.  
210 24 — Yrkesskolan, Exp.  
210 25 — Yrkesskolan, Barndaghem  
210 26 — Gunillaskolan, Exp.  
210 27 — Gunillaskolan, Studierekt. Lars Isaksson  
210 28 — Gunillaskolan, Läraravd.  
210 29 — Centralskolan, Exp.  
**120 00 SOCIALBYRÅ,** Växel Per Högströmsg. 9 Gle

**Bostadstelefoner:**  
131 03 — Ordf. Frans Rynbäck  
500 22 — Socialchef I Uppman  
119 78 — Socialsekr. B Blom  
109 47 — Socialsekr. Bo Gröhb  
127 85 — Socialsekr. Erik Pokka  
127 84 — Bokhåll. T Sagelind  
121 13 — Socialass. Mayvor Larsson  
114 87 — Socialass. Lisa Johansson  
230 72 — Socialass. Sven Johansson  
131 67 — Socialass. Karin Åslin  
113 13 — Socialass. Rut Lyden  
107 49 — Socialass. Eivor Pärni  
116 42 — Förest. soc. hemhjälp I Mannfeldt  
127 44 — Förest. soc. hemhjälp G Lundh  
126 52 — Barntillsyns. Birgitta Enbuske  
121 02

**Alkoholpolitik**  
103 97 — Föreningsg. 7 A Gle

**Daghem**  
112 65 — Gällivare förest.  
235 64 — Malmberget förest.

**Förskolor, lekskolor**  
114 79 — Bäckskolan, Gällivare  
112 67 — Barnstugan, Gällivare  
227 56 — Kilen, Furuvägen Mbt  
235 65 — Barnstugan, N Kungshallén 36 Mbt

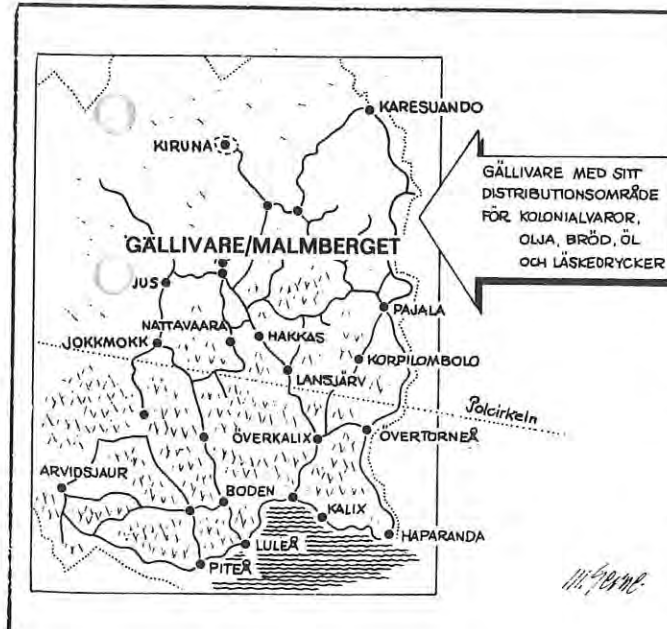
**110 00 TURISTNÄMND** exp. Växel Tingshusg. 10 Gle  
107 52 — Ordf. Arne Segerlund bost. Gle  
122 51 — Campingplatsen Kvarnforsen Gle  
600 43 — Tjuonajokk turistläger

**100 32 GÄLLIVARE PASTORSEXPEDITION** vard. utom lörd. 10—13, torsd. även 17—18 Växel Lasarettsg. 10 Gle  
— Exp.  
100 32 — Jourh. präst tjänsterum  
124 33 — Kyrkoh. tjänsterum  
125 32 — Kyrkokamr.  
102 91 — Kyrkan, Sakristian

**Efter växelns stängning:**  
100 32 — Församl.gårdens kök

**Bostadstelefoner:**  
103 77 — Kontr.prost Gottfrid Nordlund Kyrkoh. prästgdn Gle  
100 25 — Komminister Lage Ollinen Andra Sidan Gle  
101 74 — Kyrkoadj. Gustav Nilsson Gullrisv. 9 Gle  
126 36 — Kontr.adj.  
124 01 — Kyrkvaktmäst. Torsten Köhler Församl.gården Gle  
124 01 — Vaktm. f. församl.gården

**110 00 ÖVERFÖRMÄNDARE** B Schär Exp. månd. 14—15, 17.30—18.30 Växel Tingshusg. 10 Gle  
110 05 — Efter växelns stängning  
204 58 — Förmynd. Åke Nordlund Ringv. 19 Mbt



Gällivare/Malmberget är centrum för distributionen över ett stort område i Norrbotten, fjärdedelen av kartan. Det framgår av en undersökning som planeringskontoret gjort. Bland intressanta uppgifter finner man:

- kolonialvaror, bröd, öl och läskedrycker distribueras med Gällivare/Malmberget som utgångspunkt över ett område som omfattar Piteå-Haparanda-Pajala-Karesuando-Jokkmokk-Arvidsjaur,
- olja sänds från Gällivare/Malmberget till förbrukarorterna, Pajala, Karesuando, Porjus. Gymnasiet i Gällivare betjänar även elever från Jokkmokks kommun,
- lasarettet i Gällivare som byggs ut för ca 80 miljoner kr får till uppgift att ta hand om patienter från grannkommunerna Jokkmokk, Pajala och delar av Kiruna. 800 anställda läkare, vårdpersonal m. m. kommer att finnas...

Gällivare har ett allmer expanderande näringsliv. De stora naturtillgångarna som bereder kommunbörna tryggad sysselsättning är LKAB:s gruva, Bolidens koppargruva Aitik, turistfjället Dundret samt fjällvärldens rena luft och vatten. Genom tillkomsten av inrikesflyget får Gällivare direkt förbindelse med bl. a. Stockholm, flygtid ca två timmar. Det gör området ännu mer lockande för industrilokalisering.

## Skatteinkomsten för 1970

Den beräknade totala skatteinkomsten beräknas bli 45.047.206 kronor för 1970. Genom den gynnsamma utvecklingen för skatteunderlaget har kommunens skattefordran från staten ökat med 1.514.884 kronor.

Medelutdebiteringen i landet har höjts från 19:34 år 1968 till 20:24 för år 1969. Gällivare kommun har hållit utdebiteringen oförändrad.

De totala skatteinkomsterna vid en oförändrad utdebitering av 13:10 beräknas för 1971 bli 49 miljoner, för år 1972 48,7 miljoner kronor. I prognoserna ingår en beräknad befolkningsminskning med 400 personer per år.

Det garanterade skatteunderlaget är knutet till antalet invånare, vilket gör alla prognoser svåra. Varje person som flyttar under 1969 gör exempelvis att kommunen får 127,5 skattekröner mindre 1971.

En fråga som intresserar den vanlige skattebetalaren är hur kostnaderna utvecklats för respektive huvudtitlar.

Förändringarna mellan 1969 och 1970 års budget visar där följande:

	Ökning resp. minskning	Utdeb. pr skkr
	Bruttokostn. Nettokostn.	
Central förvaltning	+12,4 % +12,2 %	0:48
Rätts- och samhällsskydd samt folkbokföring och beskattningsväsen	+0,2 % -2,1 %	0:53
Fastighetsförvaltning och bostadsförsörjning	+11,3 % +11,0 %	0:34
Stadsbyggnad, gatu- och parkförvaltning, sport och friluftsliv	+8,0 % +9,2 %	2:30
Näringsliv	-17,3 % -17,3 %	0:31
Industriell verksamhet	+14,0 % +16,2 %	0:70
Undervisning och kulturell verksamhet	+9,2 % +14,7 %	5:72
Socialvård och socialförsäkring	+26,0 % +24,9 %	3:54
Hälsa- och sjukvård	+3,4 % +3,4 %	0:07
<b>Totalt exkl. finansförvaltning</b>	<b>+11,7 % +14,0 %</b>	

En skattehöjning i framtiden? Skall en sådan undvikas fordras det en fortsatt uppbrömsning av kostnadsökningarna.



Fyra lappbyar finns inom Gällivare kommun, nämligen Gällivare skogslappby samt fjälllappbyarna Sörkaitum, Mellanbyn och Norrkaitum. Totalt finns det i de fyra lappbyarna drygt 400 medlemmar. Antalet renar uppgår till ca 15.000.

Av fjällbyarna är Mellanbyn den minsta med ca 70 medlemmar. Därefter kommer Sörkaitum med 110 och Norrkaitum med 125 medlemmar. Gällivare skogslappby räknar 120 medlemmar.

# KUNGÖRELSE

## Kommunalt studielån

Gällivare kommun delar ut kommunala studielån. Reglerna för dessa är fastslagna enligt följande: Reglemente för utgivande av kommunala studielån i Gällivare kommun

### Förutsättning för lån

Till underlättande av studiemöjligheterna för begärade och dugliga ungdomar, vilka äro mantalskrivna i Gällivare kommun, beviljas lån (kommunala studielån) för studier vid statliga eller under statlig tillsyn ställda läro- och utbildningsanstalter.

Kommunalnämnden fastställer i samband med budgetbehandlingen de utbildningslinjer som i första hand kan komma ifråga för lån. Denna fastställelse skall gälla studielångivningen för efterkommande läsår.

I mån av utrymme kan lån utgå till andra, som ämnar bedriva högskolemässiga studier. Denna långivning beslutas av kommunalnämnden sedan turordning skett genom skolans försorg. Vid turordningen bör studielämplighet och studiesociala skäl beaktas.

### Antal lån/år och belopp

Tillgänglig kvot är för varje läsår 50 studielån. Varje lån kan per läsår högst uppgå till 2.250 kronor. Lånen beviljas för ett läsår i sänder. Max kan lån för sammanlagt fyra läsår utgå till varje studerande. Kommunalnämnden har att i särskilda fall medgiva undantag.

### Ansökan och ansökningstid

Kommunala studielån kungöras till ansökan lediga före utgången av maj månad närmast före det läsår för vilket de är avsedda. Den som önskar komma i åtnjutande av kommunala studielån, har att därom före utgången av juni månad till kommunalnämnden ingiva eller insända ansökan.

Då särskilda skäl äro må kommunalnämnden till prövning upptaga ansökan som inkommit till nämnden vid annan tidpunkt än i föregående stycke sägs.

Ansökan om kommunalt studielån skall göras å formulär som fastställs av kommunalnämnden. Vid ansökan om kommunalt studielån första gången skall fogas:

- åldersintyg
- bestyrkt avskrift av senast erhållna betyg över åtnjutande undervisning ävensom betyg över förut avslutad skolutbildning,
- visitord om senast arbetsanställning,
- intyg om sökandens vandel, avgivet av statlig eller kommunal tjänsteman eller förtroendeman, som känner hans förhållanden,
- uppgift å personer, till vilka sökanden önskar referera,
- intyg att sökanden intagits vid läroanstalten (där detta ej framgår av betygsavskrift eller dylikt).

Vid ansökan om ytterligare lån skall fogas:

- bestyrkt avskrift av de betyg, som sökanden erhållit sedan han ingav föregående ansökan om lån.

Ansökan om kommunalt studielån skall vara av sökanden egenhändigt underskriven. Å ansökning från omyndig skall instämmande i densamma hava tecknats av sökandens målsman eller förmyndare. På anmaning av kommunalnämnden skall sökanden insända läkarintyg, ej äldre än tre månader.

### Skuldförbindelse

För beviljat kommunalt studielån skall låntagaren avgiva skuldförbindelse enligt formulär, som fastställs av kommunalnämnden. På skuldförbindelse av omyndig skall samtycke ha tecknats av förmyndaren.

### Utbetalning av lån

Sedan den omförmälda skuldförbindelsen avgivits och sökanden styrkt att han vid avsedd läroanstalt bedriver et utbildningsarbete för vilket lånet beviljats, utbetalas lånesumman till låntagaren eller dennes förmyndare.

### Ränta och amortering av lån

Kommunalt studielån är räntefritt och amorteringsfritt till och med den månad under vilken låntagaren avslutat den utbildning för vilken lånet erhållits. Det kommunala studielånet är vidare räntefritt och amorteringsfritt under den tid som omförmäles i nedanstående stycke.

### Avskrivning å lån

För tid som vederbörande låntagare efter avslutad utbildning är anställd hos Gällivare kommun eller företag eller inrättning inom Gällivare kommun eller bedriver rörelse med huvudkontor i Gällivare inom det yrkesområde som utbildningen avsåg avskrivs det kommunala studielånet med 1/120 av lånesumman för varje hel månad som detta förhållande råder.

### Amortering å lån

Uppfylles icke förutsättningarna skall det kommunala studielånet fr. o. m. månaden, efter det att den utbildning som lånet avsetts för är avslutad, löpa med ränta å oguldet kapitalbelopp beräknad efter en räntemotsvarar den för varje år fastställda interna räntan i kommunen. Vidare skall fr. o. m. året efter det att den utbildning för vilken lånet avsetts, är avslutad, amortering ske med 1/120 av den totala lånesumman för varje månad som förutsättningarna icke är uppfyllda. Amorteringen verkställs under april och oktober månad varje år.

### Avbrutna studier

Avbryter låntagare studierna och anställes inom det yrke, som utbildningen syftar till, skall låntagaren,

- om han är anställd inom Gällivare kommun erhålla avskrivning av lånet,
- om han är anställd utom kommunen, amortera och betala ränta på lånet.

### Avbrutna studier och anställning inom annat yrke

Avbryter låntagare studierna och erhåller anställning inom annat yrke än utbildningen syftar till, skall lånet amorteras och ränta betalas under den tid låntagaren innehar anställning.

### Anstånd med amortering

Utän hinder av vad som sagts i det föregående äger kommunalnämnden befogenhet att medgiva anstånd med amortering, fastställa annan amorteringsplan, än nyss sagts, eller medgiva ändring i förefintlig amorteringsplan.

### Uppsägning av lån

Därest låntagaren icke fullgör sin återbetalningskyldighet eller räntebetalning skall han senast sex månader efter skedd uppsägning inbetala den återstående lånesumman jämte ränta.

### Anmälan om genomgången utbildning

Låntagaren är skyldig att, då han avslutat den utbildning för vilken lånet lämnats, till kommunalnämnden härom göra anmälan samt insända bevis om genomgången utbildning.

Avbryter låntagaren sin utbildning eller möter hinder för honom att under det läsår, för vilket lånet beviljats, börja sina studier vid avsedd läroanstalt eller att eljest uppfylla villkoren för lånets erhållande, skall han ofördröjligen anmäla förhållandet till kommunalnämnden.

Ändrar låntagaren studieriktning, skall han, därest han fortfarande vill åtnjuta lånet, till kommunalnämnden ingiva ansökning därom med angivande av skälen till förändringen. Avslås ansökningen skall kommunalnämnden meddela beslut rörande återbetalning av lyftat studielån.

## Kulturstipendier

Gällivare kommuns kulturstipendium utgår för närvarande 3.000 kronor. Det delas ut antingen helt eller delas upp i delbelopp.

### Former för utdelningen

Vid tilldelande av stipendium har den företräde som är född i eller sedan längre tid verkat inom Norrbottens län. Lägsta ålder för tilldelning av stipendium bör vara 18 år, undantag kan ske.

### Principerna för stipendium

Stipendierna är avsedda att stödja och uppmuntra förtjänstfull verksamhet, inom skilda konstnärliga områden, såsom litteratur, musik, bildande konst, teater, koreografi, film, fotokonst och andra därmed jämförbara områden.

### Förslag och ansökan om stipendium

Förslag och/eller ansökan om stipendium ställs till kulturnämnden och inges till nämnden senast den 1 augusti varje år. Förslag och ansökan skall innehålla uppgift om det ändamål vartill stipendiet skall användas, ävenså övriga uppgifter, förslagsställare eller sökande önskar åberopa. I samråd med representanter för kommunalnämnden och med anlitande av ojävig expert beslutar kulturnämnden om fördelningen av stipendierna.

### Kungörelse om stipendier

Annons införes i de tidningsorgan som anlitas av kommunalnämnd för kungörande av deras meddelanden samt anslås på kommunens anslagstavla.

### Utdelning av stipendierna

Utdelning av stipendierna sker antingen i samband med någon pågående utställning eller ock vid särskild sammankomst.

## Beräknad folkmängd 1975

Kommunens totala folkmängd skulle enligt statistiska beräkningar bli ca 24.000 invånare 1975 och ungefär samma 1980. Intressant och skrämmande i sammanhanget är emellertid den beräknade befolkningspyramiden.

— Vi finner här, säger pol. mag. Roger Backman, planeringskontoret, att vi kan vänta

en minskning av medborgare i åldersgrupperna 0—9 och 30—39 år med vardera 25 procent,

en kraftig ökning, med ca 50 procent, av personer över 65 år.

Orsaken till utvecklingen är nettoutflytningen. Under 10-årsperioden 1970—1980 beräknas den uppgå till totalt ca 3.600 personer. Kommunens kvinnounderskott beräknas kvarstå 1980, dock med en liten utjämning jämfört med år 1970.

— Det bör dock kraftigt understrykas att befolkningsprognosen är mycket osäker eftersom man vet så lite om framtiden t. ex. hur sysselsättningsituationen blir inom kommunen, människornas preferenser, myndigheternas vilja (och möjlighet) till lokaliseringshjälp o. s. v.

	0—9		30—39		65—	
	1970	1980	1970	1980	1970	1980
Kvinnor	2.200	1.600	1.800	1.300	1.100	1.700
Män	2.200	1.700	1.900	1.400	1.100	1.600
<b>SUMMA</b>	<b>4.400</b>	<b>3.300</b>	<b>3.700</b>	<b>2.700</b>	<b>2.200</b>	<b>3.300</b>
Differens 1970—80 ca	-1.100 (-25 %)		-1.000 (-25 %)		+1.100 (+50 %)	

Så här beräknas åldersfördelningen bli i Gällivare kommun åren 1970 och 1980 i åldersgrupperna 0—9, 30—39 samt 65 år och däröver. (Avrundade siffror.)

Dundret byggs ut för att bli en turistmetropol för kommunens egna invånare och gästande turister. Utbyggnaden pågår och den beräknas vara avslutad 1973. Bland nyanläggningarna märks väg och bilparkeringsplats, sportstugeby vid Liikavaarassivet. Bilvägen från "5:e km" efter Porjusvägen blir så småningom permanent. Nya lifter kan bli aktuella m.m. Utbyggnaden är beräknad att kosta ca 4,2 miljoner kronor, därav närmare två milj. i första etappen.

## KOMMUNINFORMATION TILL HUSHÄLLEN

Gällivare kommun - Nr 1 1970

Produktion AB Nordtjänst.  
Box 5145 - 950 30 Råneå



# 57,2 miljoner kronor satsas 1970-74 på att utveckla och göra kommunen mera trivsamt

Skötsel av en kommun är en fråga om framsynhet och affärsmässigt tillämpade principer i syfte att ge kommunborna bästa möjliga utbyte i sättet att leva, verka och bo.

Gällivare kommun har genom sitt planeringskontor gjort upp en investeringsplan för åren 1970-74. Syftet är bl.a. att söka

ge en mer långsiktig bedömning av utdebiteringsbehovet (kommunalskattens storlek).

skapa en definitiv tidtabell för hur den fysiska planeringen skall bedrivas.

Det är de folkvalda kommunborna, fullmäktige, som beslutar om man i princip skall anta planen. Det slutgiltiga förverkligandet kommer fullmäktige att svara för när man fastställer den årsvisa budgeten etc.

För upplägningen av den kommunala investeringsplanen för åren 1970-74 har planeringskontoret haft kontakter med arbetsmarknadsmyndigheterna, byggnadsarbetarförbundet, landstinget, vattenfallsstyrelsen, LKAB, Bolidens Gruv AB m.fl., säger planeringschef Kurt Johansson. Vidare har vi hämtat in uppgifter om utbyggnadsplaner och behovet av byggnadsarbete samt tillgången på arbetskraft.

Det är dessa uppgifter som varit vägledande för hur de olika utvecklingsprojekten lagts in, i tiden.

Större objekt eller grupper av objekt som finns med i den årsvis framlagda investeringsplanen är bl.a.

**SKOLOR:** Markarbeten, inrymmande även ytterbelysning, för gymnasium och fackskolor färdigställs sommaren-hösten 1970.

Finnstaskolan i Malmberget tas i bruk när höstterminen börjar 1970, vissa markarbeten måste dock anstå till 1971. »Mariaskolan» för lågstadiet i Gällivare sätts igång och arbetet bedrivs så att lokalerna kan tas i bruk vid vårterminens början 1971.

**ÖVRIGA BYGGNADER:** Lokaler för barn daghem i Gällivare och Malmberget togs i bruk årsskiftet 1969/70. En del markarbeten klaras av under barmarkperioden 1970.

Kompletterande markarbeten utförs vid äldreomsorgen i Gällivare sommaren 1970. Projekteringen av bibliotek och Folkets Hus i Malmberget görs klar i början av 1971. Byggnaden bör vara klar under andra kvartalet 1972. Arkitektävling pågår.

**NYA BOSTADSOMRÅDEN:** Planen omfattar utbyggnad av egnahemsområden för totalt 400 tomter. Här för kvarvarande

jämte delar av Övre Heden i Gällivare med byggnation 1970, 70 stycken på Silfverbrandsområdet i Gällivare 1970, 1972 samt 1973, elevhemsområdet, Malmberget, 30 stycken 1970-71, Norra Mosebackeområdet, Malmberget, 65 stycken 1971-72, Södra Mosebackeområdet, Malmberget, 125 stycken 1972, 1973-74, Hedebergaområdet, Gällivare, 50 stycken 1971, 1972-73. Resterande tomter i Koskullskulle, Ö Malmberget och i Gällivare, 35 stycken bebyggs åren 1970, 1971-72.

**PARKER/GRÖNOMRÅDEN:** Gamla parker och grönområden får en fortsatt intensifierad upprustning, nya kommer till, 3,5 miljoner kronor anslås i investeringsplanen för detta ändamål under 5-årsperioden, 1,8 miljoner kronor i en uppdrags skala till naturvård.

Även gatubelysning får en ökning av ut- och ombyggnadstakten. 5-årsperioden räknar här med en kostnad för ändamålet på 1,9 miljoner kronor.

**DUNDRET:** Den första utbyggnadsetappen beräknas vara klar vid årsskiftet 1971/72. Under 1973 beräknas projekteringen av andra etappen utföras, utbyggnaden föreslås påbörjas 1974.

Investeringsarnas storlek under olika 5-års perioder framgår av följande tabell:

5-års period	Omslutning
1966-1970	79 milj. kronor
1967-1971	82 " "
1968-1972	74 " "
1969-1973	59 " "
1970-1974	57,2 " "

5-års-prognosen 1970-74 slutar alltså på 57,2 miljoner kronor. Hur fördelningen sker efter olika huvudtitlar framgår av den här uppställningen:

HUVUDTITEL	1970	1971	1972	1973	1974	Summa
Retts- och samhällsskydd, folkbokföring och beskattningsväsen	1 920 000	150 000	150 000	—	—	2 220 000
Fastighetsförvaltning och bostadsförsörjning	255 000	650 000	5 900 000	3 500 000	—	10 305 000
Gata- och parkförvaltning, sport m.m. industriell verksamhet	8 450 000	8 100 000	7 000 000	5 800 000	6 800 000	36 150 000
Flygfält	1 000 000	—	—	500 000	500 000	2 000 000
Underhållning och annan kulturell verksamhet	170 000	500 000	500 000	—	—	1 170 000
Socialvård och socialförskningar	300 000	—	—	—	—	300 000
Div. inventarier, städsvärande och inventeringsmaterial m.m.	1 025 000	1 000 000	1 000 000	1 000 000	1 000 000	5 025 000
<b>SUMMA</b>	<b>13 120 000</b>	<b>10 400 000</b>	<b>14 550 000</b>	<b>10 800 000</b>	<b>8 300 000</b>	<b>57 170 000</b>

## INVESTERINGSTAKT

-1970-71 gör en avmattning i investerings takten, framhåller Kurt Johansson. Det sker för att understruka



Några axplock ur sammanställningen av investeringsplanen 1970-74 visar för året 1970 bl.a.:

gräsmattor vid skolhemmet för 10.000 kronor, ombyggnad av läkarmottagningen i Malmberget 15.000 kronor, asfaltering i kvarteren Domaren och Stinsen i Gällivare för 11.400 och i Tjädern och Vråken i Malmberget för 17.600 kronor, parkeringsplats i kvarteret Björken för 30.000 kronor, ny- och ombyggnad av gator i kvarteren Stinsen och N:a Mosebacke i Malmberget för 235.000 respektive 400.000 kronor, arbete med Dundretvägen 300.000 kronor, flyttning av Gällivare SK:s ishockeybana (park ordnas) för 50.000 kronor, gatubelysning i bl.a. Koskullskulle för 170.000 kronor, bad och lekplatser för 196.000 kronor, ny skjutbana för 300.000 kronor, fiskedammar och fiskeodling m.m. i Avvako, Killingi, Harrträsk, Malmberget för 162.000 kronor, vatten- och avloppsanläggningar i N:a Mosebacke för 800.000 kronor, upprustning av vatten- och avloppsnätet i Koskullskulle för 200.000 kronor, markplanering för barmdaghem i Gällivare för 150.000 och i Malmberget för 60.000 kronor.

Årets, 1970, totala kostnad för investeringsplanen slutar på 13.358.500 kronor. Finansiering beräknas ske genom upplåning av 200.000 kronor, skattefinansiering på 2.949.500 kronor, anlånt av reservfonder med 5.021.000 kronor samt genom statsbidrag på 5.188.000 kronor.

investeringar i kommunen. Det gäller att bereda utrymme för bl.a. rekryteringen av byggnadsarbetare till lasarettbygget, samt till ett ökat bostadsbyggande med hänsyn till väntad ökning i behovet av bostäder