

KOMMUNBLAD NR 4 DECEMBER 2010

GALLIVARE-



World Cup
se lördagslag, sid 12-15
Årets verksamhet, sid 8-9
Tomtarnas vinterspel,
sid 16-17



World Cup & Hellner – vilken propaganda för Gällivare!

Aldrig tidigare har jag träffat så många glada Gällivarebor. Jag tänker naturligtvis på folkfesten som omgärdade WC-premiären i november. Vilken propaganda för Gällivare som vintersportort och turistdestination!

På stadion stortrivdes tusentals människor under två härliga vinterdagar med stora svenska framgångar. Grattis igen, Marcus Hellner! Beräkningar visar att TV-sändningarna från vår WC-helg följdes av cirka 40 miljoner tittare. Vad är inte det värt räknat i framtida utvecklingspotential för vår besöksnäring? Jag träffade internationella FIS-delegater, journalister och andra utländska besökare som i lyriska ordalag beskrev sina upplevelser i Gällivare. Det värmdes. Med facit i hand känns det om möjligt ännu mer motiverat att kommunen gått in och lagt den ekonomiska grundplåten för bildandet av Sport Event Gällivare Lapland AB, som arrangerat World Cup 2010.

Vi vill nu investera ytterligare 20 miljoner kronor på Hellnerstadion och målet är att skapa en arena för skidåkning av högsta internationella toppklass. En ny stadionbyggnad på cirka 400 kvadratmeter, ny belysning på stadion och längs spår i skogen samt en tre kilometer lång rullskidbana är några exempel som ingår i vår EU-ansökan.

Vid ett eventuellt bifall blir kommunens insats 6,7 miljoner kronor under 2011 och 4,5 miljoner 2012. Det känns som att vi får mycket för pengarna, men det ställer också krav på fler arrangemang. Att investera så mycket pengar i Hellnerstadion kräver en ökad nyttjandegrad och vi har därför lagt ut ett uppdrag på Sportevent Gällivare Lapland AB att kartlägga möjligheterna att i Gällivare skapa fler tävlingsarrangemang. Ett VM-arrangemang 2021 vore onekligen inspirerande. Med tanke på att Falun är värd 2015 blir det nog svårt att komma i fråga tidigare.

Tomtarnas Vinterspel är också en folkfest av dignitet. Till årets upplaga kom som vanligt tomtar och TV-team från hela världen och själv hade jag det hedervärda uppdraget att vara en av tre domare.

I februari är det dags för nästa stora event - det stora ballongracet. Efter fyra

år i finska Levi vill arrangörerna erbjuda en ny vacker vintersportmiljö och att man fastnade för Gällivare tyder på gott omdöme – tack för det!

Turismen är Gällivares nya ”basnäring” och det känns jättekul att turismen redan matchar gruvnäringen i såväl omsättning som antalet anställda. Jag har personligen drivit frågor om att lyfta turismen på den politiska arenan.

Förhoppningarna på besöksnäringen märks även på statlig nivå och vi hoppas snart komma i åtnjutande av pengar från Strukturfonden, bland annat till utveckling av Världsarvet Lapponia. Ett Naturum kostnadsberäknat till 60 miljoner med spännande arkitektur ska etableras i Stora Sjöfallet. Likaså ska informationsplatser om Världsarvet byggas i Gällivare, Porjus, Kvikkjokk och Jokkmokk.

Strukturfonden för övre Norrland sammanträder under denna vecka och ska då besluta om flera för oss angelägna satsningar för att ytterligare lyfta besöksnäringen. Som en av strukturfondens 31 ledamöter lovar jag att bevaka våra intressen.

Tempot i stadsomvandlingen stiger successivt och stigande råvarupriser ökar LKAB:s intresse att komma igång med brytningen. Apropå LKAB har bolaget beslutat finansiera ett treårigt avtal med



Foto: Daniel Olausson/www.mediatales.se

Norrbottens Stadsteater där alla våra skolelever ska ges möjlighet att se föreställningar. En kulturell välgärning och en snygg gest som vi tackar för.

Stadsomvandlingen innebär världens chans att göra något riktigt bra av vårt samhälle. Befolkningen har visat härlig glöd genom att komma med många bra förslag och ambitionen bör vara att så långt det är möjligt förverkliga de goda idéer som framkommit. Själv är jag väldigt förtjust i tankarna på kanalstaden Gällivare och den gamla drömmen om linbana från centrum till Dundret lever än.

Även stadsomvandlingen ser ut att generera ett underlag för vår besöksnäring. Hela världen tycks vilja följa det som pågår i Gällivare och tillsammans med vår kommunchef har jag nyligen blivit inbjuden till New York för att berätta om stadsomvandlingen i Gällivare. Vi kan nog kallt räkna med att många svenska och utländska delegationer besöker Gällivare under de närmaste åren.

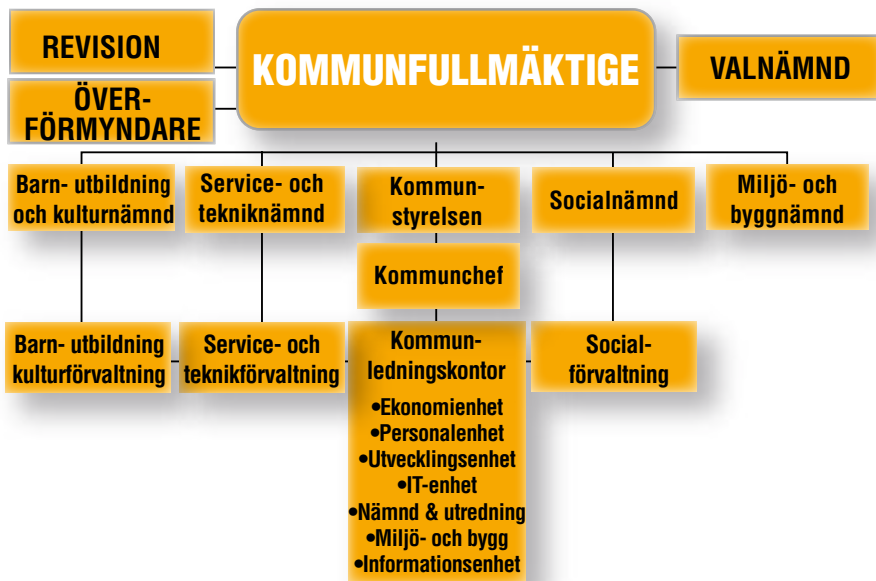
Jag vill avslutningsvis önska alla kommunmedborgare och hemvändare en riktigt God Jul och Gott Nytt År!

Tommy Nyström
Tommy Nyström
Kommunalsråd



GÄLLIVARE-

Kommunens organisation i helhet



Sammanträden första halvåret 2011

Nämnd	Stopp	Dag	Tid	Plats	
Kommunfullmäktige		28 feb	13.00	Folkets Hus	
		11 apr	13.00		
		23 maj	13.00		
Kommunstyrelsen		10 jan	10.00	Kommunhuset	
		7 feb	10.00		
		21 feb	10.00		
		7 mar	10.00		
		28 mar	10.00		
		2 maj	10.00		
Service- och tekniknämnd		14 jun	10.00		
		10 jan	25 jan	10.00	Kommunhuset
		31 jan	15 feb	10.00	
		28 mar	12 apr	10.00	
		18 apr	3 maj	10.00	
Miljö- och byggnämnd		23 maj	14 jun	10.00	
		27 jan	09.30	Kommunhuset	
		24 mar	09.30		
Barn- utbildning och kulturnämnd		28 apr	09.30		
		26 maj	09.30		
		15 feb	10.00	Kommunhuset	
		22 feb	10.00		
		3 maj	10.00		
Socialnämnd		14 jun	10.00		
		27 jan	08.00	Kommunhuset	
		11 jan	17 feb	08.00	
		16 feb	24 mar	08.00	
		23 mar	5 maj	08.00	
	4 maj	16 jun	08.00		

Fakta

www.gellivare.se

GEOGRAFI

- 100 km norr om polcirkeln
- 16 000 kvadratkilometer
- 359 m över havet
- 18 553 invånare 2009-12-31

LANDSBYGD

- 36 byar med ett aktivt Landsbygdsråd

POLITIK

41 ledamöter i kommunfullmäktige
20 kvinnliga ledamöter
20 manliga ledamöter
21 s - 7 v - 7 m - 2 ns - 2 skp - 1 mp -
1 sd (tomt mandat)

Kommunen i siffror 2009

- 1578 tillsvidareanställda
- 1,3 miljarder i omsättning

BOKSLUT (i milj kr)

Kommunfullmäktige	3,4
Kommunstyrelsen	89,1
Socialnämnden	361,9
Barn- Utbildnings-Kulturnämnd	343,1
Service och Tekniknämnden*	146,6
Av- och nedskrivningar	43,2
Totalt	987,3

*) Exkl affärsverksamhet

KOMMUNALA BOLAG

Helägda

- Topbostäder AB
- Värmeverket i Gällivare AB

Delägda

- Matlaget i Gällivare AB
- Expandum
- Malmfältens Kraftverk AB

Övriga

- Inlandsbanan
- Folkets Husföreningar
- Lule älvadal
- Kalix älvadal
- Råne älvadal
- IT Norrbotten AB
- Leader Polaris
- Länsstrafiken
- m fl



Gällivare kommun

Tfn 0970-18 000 vx, fax 0970-144 51

Postadress: Gällivare kommun, 982 81 Gällivare

Besöksadress: Tingshusgatan 8-10

E-postadress: post@kommun.gellivare.se

Hemsida: www.gellivare.se

Ansvarig utgivare: Lennart Johansson

Redaktör: Anders Åhl

Grafisk form: Ulla Vikman

Textproduktion: Lasse Sjöberg, Anders Åhl,

Omslag: Tomtarnas Vinterspel 2010

Foto: Daniel Olausson/www.mediatales.se

Tryck: Grafex, Malmberget



En arktisk småstad i världsklass!

” Det är ett sätt att marknadsföra morgondagens Gällivare – och visst låter det smakfullt?

Nu sammanställs goda idéer och mer eller mindre kreativa uppslag som framkommit under cirka 2.700 personliga möten vid de workshops som arrangerats inom ramen för projektet Nya Gällivare.

-Lokalbefolkningens engagemang för Nya Gällivare har varit helt otroligt, summerar Ulf Hansson, utvecklingschef på Gällivare kommun.

Stadsomvandlingen i Gällivare, den första planerade i sitt slag i världen, kommer allt närmare aktiv handling. Senast 15 december ska tre välrenommerade arkitektbyråer ha lämnat in skisser, kommentarer och konkreta förslag hur framtidens Gällivare bör byggas – och varför. I januari ska kommunstyrelsens ledamöter serveras en målande presentation av helheten.

Politikerna får då en lista med föreslagna prioriteringar kopplad till respektive åtgärdsförslag. Alltså var nya bostadsområden ska etableras och hur husen ska se ut, vilka åtgärder som krävs för en attraktiv och mer levande citykärna, hur och var arenan för evenemang och shopping ska placeras och så vidare.

Läs allt om samhällsomvandlingen på www.nyagellivare.se
Där finns bilder, filmer och hela sammanställningen från Workshopen.

Om kommunstyrelsens ledamöter fastnar för idéer som t ex kräver ändringar i den fördjupande översiktsplanen bollas ärendet upp i fullmäktige.

Projektledningens känsla är att många i Malmberget som berörs av stadsomvandlingen är positiva till en flytt inom kommunen, men bara under förutsättning att de erbjuds attraktiva boendemiljöer och att centrala Gällivare präglas av tillväxt och puls.

De flestas vision omfattar ett centrum som sjuder av handel, kulturarrangemang och en centralt placerad arena med handel, restauranger, scener och generösa mingelytor.

Tankar på ett nytt miljonprogram med bostadskomplex stöpta i samma form väcker inte samma entusiasm.

- Folk vill ha en attraktiv boendemiljö och ett Gällivare i successiv utveckling. Folk är generellt nöjda med att bo i kommunen, men de vill se en förstärkning av värdena de redan upplever. Alltså att ett bra centrum blomstrar, en linbana från city till Dundret, naturnära boende längs Vas-sara älv och Repisvaara, möjligheter att via länk se opera från Metropolitan i New York och så vidare, säger Ulf Hansson.

Det kan tyckas vara mycket snack om handel, men alla städer drömmer om hög temperatur i city eftersom det är bästa tänkbara skyltfönster för en bygd i utveckling.

Alla tillfälliga besökare får ett första positivt intryck och alla kommunmedborgare känner stolthet över en stadskärna med puls och livlig kommers som signalerar framtidstro.

Kanonaden av glada nyheter inom handeln - nyetableringar som Kicks, Kapp Ahl och trendiga Alla Tiders Café, byggstart för Ica Kvantum och offensiv ombyggnad av Norrskensgallerian - klingar i sammanhanget som ljuv musik.

-Vi kan stärka potentialen för handeln genom att skapa trivsamma mötesmiljöer och fler parkeringsplatser som ger bättre flöden i city. Lyckas vi med det har vi också höjt intresset för nyetableringar, summerar Lisa Yngström, samhällsplanerare på Gällivare kommun.

Ekonomiska beräkningar visar att varje miljon i detaljhandelsomsättning representerar ett nytt jobb inom handeln - och det är bara ett av flera skäl att investera allmänna resurser på cityutveckling. Med ett blomstrande city följer nämligen också stigande priser på lokaler, bostadsrätter och villor vilket på individnivå späder på såväl harmoni som köpkraft.

Det finns även siffror på vad en livligt utnyttjad evenemangsarena i centrum kan betyda.

- För handeln i allmänhet kalkylerar man med en höjning av försäljningen på fem till sju procent. Caféter och restauranger kan säkert räkna med omsättningsökningar på cirka 20 procent, spår Ulf Hansson.

På sin första arbetsdag drabbas exploateringsingenjör Christina Eneris av en kvart med Kommunbladet, men det tar hon med ro.

-Med min utbildning känns det helt fantastiskt att få ha en aktiv roll i något så spännande som en stadsomvandling. Att jobbet dessutom möjliggjorde en flytt till hemkommunen var naturligtvis en bonus.

34-åriga Christina kommer närmast från Gävle och ett jobb som samhällsplanerare. Till Gällivare har Christina med sig maken, anställd nummer ett på i Gällivare nyetablerade konsultföretaget WSP, samt fyraåriga dottern Elise.

På Gällivare kommun ska Christina jobba med mark- och exploateringsfrågor. I uppgiften ligger bland annat att vara med och ta fram nya områden för t ex bostäder och industrier.

- Det är viktigt att saker lokaliseras på rätt plats och att vi helst kan ligga steget före så att vi kan erbjuda attraktiva lösningar när folk och företag vill etablera sig här.

Christina kan sägas vara en vandrande reklampelare för kommunen. När vi frågar om fördelarna med flytten till Gällivare kommer nämligen en kanonad av positiva argument för ett liv i kommunen med Norrbottens starkaste tillväxt.

-Bara att vara hemvändare är en positiv känsla och här hamnar vi nära skön natur, vackra fjäll och storslagna vidder. Vi inbillar oss att tempot är lite lägre i norr och tror att Gällivare blir en perfekt uppväxtmiljö för Elise. Mycket positiv är att vi kommer närmare familj, släkt och vänner och att både min man och jag har hittat intressanta jobb. Det känns väldigt inspirerande att få leva i den positiva anda jag aldrig tidigare upplevt i Gällivare. Vi ser fantastiska möjligheter för vårt nya liv här och för Gällivare som kommun.

Christina är uppvuxen i Hakkas, (fem mil söder om Gällivare längs E10:an). Till Malmberget flyttade Christina 1992 för att gå gymnasiet och några år senare blev det Luleå och 4,5 års studier till civilingenjör. 2004 bar det iväg till Gävle och nu - sex år senare - var det alltså dags att återvända till Gällivare.



Foto: Daniel Olausson/www.mediatales.se

Nej, säger Christina när vi undrar om hon ägnar sig åt några udda fritidsaktiviteter.

-Jag är nog en rätt vanlig tjej som gillar frisk luft, att vistas i naturen, köra skoter och umgås med de jag tycker om. Eventuellt ska jag börja sjunga i kör. Det har jag gjort tidigare och det var kul. Vid ett tillfälle sjöng jag även solo på ett bröllop. Jag är glad att jag har gjort det, men det blir nog ingen repris. Så kul var det inte.

Sport då – hur är det med intresset?

- Sport är spännande, men jag är inte särskilt aktiv själv. Jag springer ibland och jag har åkt en del längd. Jag funderar också på att återuppta utförsåkning, mest för att om möjligt skjuta upp dagen då dottern snabbare än mig tar sig utför pisterna.



Kommunfullmäktige 2011-2014



Rad 1, nederst från vänster: Roland Axelsson (s), Birgitta Larsson (s), Lena Israelsson (s), Tomas Nilsson (s), Tommy Nyström (s), Stig Eriksson (v), Jeanette Wäppling (v), Lars Alriksson (m), Monica Nordvall Hedström (m)

Rad 2, från vänster: Siv Vågman (s), Frank Öqvist (s) ers för Ulf Nordmark, Nina Eriksson (s) ers för Wania Lindberg, Börje Johansson (s), Rita Poromaa (s), Karl-Erik Täivalsaari (v), Iris Dimitri (v), Ingrid Josefsson (m), Per Wahlström (m) ers för Anna-Karin Ahlberg, Eva Alriksson (m). **Saknas på bild:** Roland Nirlén (s)

Kommunfullmäktige är högsta beslutande organ i kommunen. Här fattas bland annat beslut om förvaltningarnas/nämndernas ekonomiska ramar, kommunala reglementen, taxor och avgifter.

I Gällivare består kommunfullmäktige av 41 ledamöter som vart fjärde år väljs genom allmänna val. Under period 2010-11-01 - 2014-10-31 är mandatfördelningen;

- socialdemokraterna 21,
- vänsterpartiet 7,
- moderaterna 7,
- norrbottens sjukvårdsparti 2,
- sveriges kommunistiska parti 2,
- Mp-de gröna 1,
- sverigedemokraterna 1.

Kommunfullmäktiges ordförande under innevarande mandatperiod utses i samband med Kommunfullmäktige 15 november.

Enligt kommunallagen ska en kommunstyrelse leda och samordna förvaltningen av kommunens angelägenheter och ha uppsikt över övriga nämnders verksamheter. Kommunstyrelsen ska även följa de frågor som inverkar på kommunens utveckling och ekonomiska ställning.

Kommunstyrelsens ordförande tillika kommunalråd under mandatperioden 2011-2014 heter Tommy Nyström (s) och kommunstyrelsens vice ordförande heter Birgitta Larsson (s).



Rad 3, från vänster: *Gunnel Eriksson (s), Bernd Lass (s), Margareta Pohjanen (s), Lena Lindberg (s), Mikael Alldén (s) ers för Cora Karlsson, Henrik Lehtipalo (v), Mikael Uusitalo (v) ers för Kathinka Apelqvist, Benny Ringvall (m), Fredrik Nilsson (m), Dagny Nyman (mp)*

Rad 4, från vänster: *Jan Holma (s), Steve Ärlebrand (s), Johannes Sundelin (s), Maria Åhlén (s), Maria Israelsson (s), Erland Söderberg (v), Gun Isaxon (skp) ers för Bror Wennström, Fredric Olofsson (skp), Bernt Nordgren (ns), Margareta Henricsson (ns).*

Faktaruta

- 41 ledamöter i kommunfullmäktige
- 20 kvinnliga ledamöter
- 20 manliga ledamöter
- 21 s - 7 v - 7 m - 2 ns - 2 skp - 1 mp - 1 sd (tomt mandat)

Vinnarna av Årets verksamhet premierades under festliga omständigheter på kommunens årliga julfest!

Juryn har under två kvällar arbetat noggrant och ambitiöst med att välja ut två verksamheter av de 16 nominerade arbetsplatserna. Vinnarna får en summa av 10 000 kr per verksamhet att förfoga över efter egna idéer och önskemål.

Juryn bestod av Inger Nordvall, Kjell Degerman, Thage Johansson, Nina Eriksson, Daniel Olausson.

...och vinnarna är...



Fr v: Solveig Henriksson, Johan Sandberg och Britt-Inger Andersson.

Familjerätten

Motivering:

”Med familjen i blickfånget och fokus på våra små, har verksamheten med sin kompetens och skaparkraft visat att Gällivare kommun kan bryta ny väg för utveckling av kommunala verksamheter runt om i landet.”



Familjerätten har arbetat med nya arbetsmetoder i bl a samarbetsamtal och vårdnadsutredningar vilket har gett familjerätten i Gällivare "Familjerättspriset 2010".



-Genom ett bra förhållningssätt mellan varandra på arbetsplatsen har vi kunnat skapa en miljö för utveckling där alla känner sig delaktiga och där respektive kompetens ständigt utvecklas och tas tillvara förklarar Johan, Britt-Inger och Solveig.

Gunillahem

Motivering:

”Verksamheten har i sitt, för oss alla synnerligen viktiga uppdrag, med idérikedom och entreprenörskap visat väg där inflytande och engagemang ökat kommunmedborgarens trygghet och livskvalitet.”

Fr v: Gunvor Lindmark kulturasistent, Nina Martinsson undersköterska, Lena Skaltje undersköterska, Madeleine Sundvall undersköterska, Kestin Lycksell undersköterska, sittande i mitten Hjördis Martinsson kulturarbetare



Gunillahem är ett särskilt boende för 42 personer. Boendet drivs på Intraprenad och har en delaktig och engagerad personal. Här får personalen vara med och utforma, utveckla och inspirera verksamheten. Aktiviteter som måleri med vernissage och utställningar finns på agendan.



Nöjda och glada boende som känner att de kan medverka i olika aktiviteter samt få stimulans i vardagen ger ökad trivsel för alla. Taktillmassage, lingonplockning, övernattninng och utflykter är en del av aktiviteterna för de boende.



Foto: Daniel Olausson/www.mediatales.se

Ansvarig för inköp

Yvonne Vikström, 45 år från Sävast utanför Boden, är ny inköpsansvarig på Gällivare kommun.

- Inköp har jag jobbat med länge, men lagen om offentlig upphandling är en spännande och ny bekantskap som jag snabbt måste fördjupa mig i. Självklart hoppas vi och tror på ett bra samarbete med lokala näringslivet.

Yvonne, som växte upp i Gällivare, har de senaste 15 åren jobbat inom Samhall. Först som säljare och under senare år med inköp.

-Ville jag ha en leverantör från Luleå under tiden på Samhall så valde jag en leverantör från Luleå. Nu kommer jag in i en delvis ny värld, men med Anita Ödalen vid min sida finns det inga skäl till oro.

Yvonne veckopendlar till Gällivare, har en lägenhet här och tycker att det praktiska arrangemanget är lysande.

-Inom Samhall har jag utgått från Luleå och haft min chef i Stockholm. I tio år har jag pendlat rätt intensivt till Stockholm och mot den bakgrunden känns resandet till och från Gällivare som en baggis. Jag kliver på tåget i Boden på måndagar 06.22 och när allt fungerar är jag i Gällivare 08.13, berättar Yvonne.

Jobbet som inköpsansvarig sökte Yvonne efter att ha blivit uppvaktad av Manpower. Yvonne hade då just tackat nej till en ny befattning inom Samhall som krävde stationering i Linköping, alltså ännu längre bort från hemmet i Sävast än Stockholm. Beslutet att tacka nej togs utan tvekan.

I Sävast har Yvonne fastighet, sambo och tre tonårsbarn. Helgerna kretsar i hög grad kring transportservice eftersom barnen är allmänt aktiva, inte minst inom idrotten. Fotboll, innebandy och golf är tre av sporterna som familjens juniorer ägnar sig åt.

• Själv då?

-Under veckorna i Gällivare tränar jag flitigt med gympa, spinning och simning. På helgerna vill jag bara vara hemma. Det känns fantastiskt att få tillbringa helgerna i bostaden med familjen.

Ordning på avtalen

Anita Ödalen har svårslagen rutin som kommundirektör i Gällivare. Efter gymnasiet gästspelade Anita en kort sejour hos landstinget innan hon 1980 började jobba på Gällivare kommun.

Över åren har Anita också hunnit representera fritidskontoret och Turistbyrån och inte minst personalavdelningen där hon 1988 tillträdde en fast tjänst. För cirka 15 år sedan sökte hon en befattning på inköpsavdelningen

Mycket är roligt med mitt jobb som inköpare, men bäst är kontakterna med leverantörer och anställda på andra förvaltningar som hör av sig med frågor om aktuella avtal. Jag trivs, försäkrar Anita som liksom Yvonne är mycket aktiv på fritiden där skidåkning, löpning, bugg och även ridning står på programmet.





Stina Alavaara och Monica Larsson, Gällivare kommuns personalenhet hälsar dig välkommen!

Så är det då åter dags för en hemvändarträff i samband med julhelgen. Gällivare kommun, Landstinget, LKAB, Boliden och en lång rad av ortens övriga företag strålar samman på Sporthallen i Malmberget och hälsar dig varmt välkommen!

Vi vill gärna träffa dig som besöker Gällivare under julhelgen eller kanske är nyinflyttad och vill skapa kontakter. Kom och träffa representanter för kommunen, landstinget, gruvindustrin och övriga företag som berättar om sina planer och visar på möjligheterna till en framtid och intressanta jobb för dig i Gällivare.

Tid: Juldagen 25 Dec kl 12-15
Plats: Sporthallen Malmberget

Håll utkik i annonsbladet Kometen där annons med detaljerat program publiceras under julveckan.

Som tidigare år har vi förmånen att genomföra aktiviteten i samverkan med MAIF:s handbollssektion. Under dagen möter gamla och nya lag varandra i spännande matcher. Ett traditionsenligt arrangemang som genomförts sedan tidigt 70-tal.

JUST NU SÖKER VI

- Personaladministratör
- Arbetsledare/handledare till Sysselsättningsenheten
- Förvaltningschef till Service- och teknikförvaltningen
- Miljöinspektörer
- Planingenjör
- Byggnadsinspektör
- Undersköterskor för längre och kortare vikariat
- Sjuksköterskor för längre och kortare vikariat
- Anläggningsarbetare
- Enhetschef, gator/parker
- Ingenjör

Tommy Niva, verksamhetschef för Sportevent Gällivare Lapland AB, kan se tillbaka på ett superlyckat första arrangemang – World Cup 2010.

- Så jäkla dåligt var det väl inte, om vi nu ska uttrycka oss med Gällivarespråk, skämtar Tommy.

Skälen till Tommy Nivas upprymdhet är flera.

- De idrottsliga framgångarna för Gällivare, Norrbotten och Sverige var över förväntan och till och med större än 2008. Vi fick uppleva en otrolig folkfest både på stadion och i city. Scenen på torget erbjöd storslagna vyer mot kyrkan och Dundret som inramades av snötyngda björkar och rök ur munnen på skidstjärnor som intervjuades. Arrangemanget på torget höll otroligt hög nivå. Koncentrerat, kort och stämningsfullt, betygsätter Tommy Niva.

Senast det begav sig, 2008, drabbades arrangörerna av kritik på flera punkter och de viktigaste var boendet för de aktiva och osäkerhet kring snötillgång.

Tommy Niva är glad över att FIS delegater redan 2010 kunde konstatera att arrangörerna tagit fasta på synpunkterna, åtgärdat bristerna och nu erbjöd strålande lösningar för både boende och snökapacitet.

Foto på detta uppslag: Daniel Olausson och Emma Norberg/www.mediatales.se



World Cup Gällivare Lapland

Av alla goda erfarenheter från World Cup 2010 värderar Tommy det breda och allt vitalare samarbetet med näringslivet högst.

- Vi är mycket tacksamma över samarbetet med våra sponsorer, men även näringslivet i övrigt har på olika sätt engagerat sig. Många butiker har sålt våra WC-mössor och alla hotell har subventionerat priser på boende för aktiva. Som vi upplevt saken har hela Gällivare stått bakom WC-arrangemanget och det är nog det långsiktigt viktigaste resultatet som vi åstadkommit.

• Vad kan bli bättre inför WC 2012?

- Stadionområdet måste utvidgas. Nuvarande yta är för liten för att vi smidigt ska kunna hantera TV-bussar, vallningsprocedurer, bilar, etc. Dessutom behöver vi en allmänt bättre trafiksituation. Många bussar hamnade nu i sega köer. Vi har ingen självklar lösning och tar tacksamt emot kreativa förslag.

2010 års WC-tävlingar är nu lagda till handlingarna och Tommy Niva säger att alla i organisationen, trots de senaste veckornas slit och anspänning, är mer laddade för WC 2012 än trötta efter 2010 års upplaga.

Söndagsmiddagen på Björnfällan efter WC blev ett härligt kvitto på den framtidsorienterade samsyn som präglar tävlingsorganisationen.

- Någon avslutningsmiddag var det aldrig tal om. Vi samlades för att ha en kick off inför 2012. Nedräkningen har redan börjat på vår hemsida, fastslår Tommy Niva.





**Två guldmedaljer...
Tusentals besökare...
Solgnistrande snö...
Vad säger man?
...VÄRLDSKLASS!**





Roger Nylander, Jeansgruvan:

-World Cup ger Gällivare enormt positiv uppmärksamhet. Det var ju rätt trevliga bilder som i två dagar kablades ut över världen. På sikt kan de ha stort värde eftersom vi bestämt oss för att utveckla turismen. Extra öppethållande i butikerna under WC var också ett bra exempel på gott samarbete mellan företagen i Gällivare. Jeansgruvan startades 1974 av pappa Lennart och jag har själv jobbat i rörelsen de senaste 25 åren. Ägare har jag väl varit i 15-20 år och jag är rätt stolt över att driva en av Sveriges äldsta jeansbutiker. Vår försäljning under WC-helgen var bra.



Ann-Helen Hansson, Ica Supermarket Arcaden:

- Vi hade en superhelg med flera skidlandslag som stora kunder. Hit kom bland annat Italiens, Rysslands och Japans landslag för att handla. Mest mat handlade utan tvekan italienarna. Jag tror att de köpte allt till alla måltider hos oss och det var jättekul. Många butiker, caféer och restauranger i Gällivare hade nog en kanonhelg. Själv försökte jag handla på både Dressman och Intersport, men det var inte lätt med så otroligt mycket kunder i butikerna. En liknande känsla fick jag när vi senare skulle ut och äta. WC-helgen var tveklöst bra för oss och hela samhället vågar jag säga.

Vad betyder World Cup för dig och ditt företag?





På spåret med Aasa

Läger för hängivna längdåkare från södra Sverige som siktar på Wasaloppet.

Peter Aasa, som framgångsrikt driver Grand Hotell och O'Leary's, skulle gärna vilja göra affärer även veckorna före och efter WC-premiären 2012 – och han har också en exotisk lösning för boendet.

Vasaloppsläger arrangeras lite överallt i Sverige och Peter Aasa anser att det bör vara extra lätt att sälja in konceptet om man som draghjälp använ-

der sig av WC-premiären. Peter vill i sammanhanget dra fördel av den extra höga kompetens inom längdåkning som finns i Gällivare under WC-premiären. -Hög kompetens på området har vi alltid, men runt Gällivares största skidhelg går det givetvis också att bygga aktiviteter ihop med leverantörer av skidor, vallor, träningskläder, etc. Det är bara vår egen fantasi som sätter gränser, summerar Peter.

Boendet i Gällivare, inte minst i samband med WC, är en flaskhals för turismnäringen. Peter Aasa har funderat på en lite annorlunda idé att tillfälligt kunna öka kapaciteten på bäddar i samarbete med någon affärsinriktad tågoperatör.

-Deltagarna tar nattåget till Gällivare och vi lotsar de vidare till sovvnagar som parkerats på sju sedan länge outnyttjade järnvägsspår i Gällivare. Under en vecka eller tio dagars Ski Camp i Gällivare får de lära sig allt från kostfrågor och vallningsteknik till att träna effektivt i välpreparerade spår och uppleva WC-premiären. För lägerdeltagarna blir det svårslagna träningsmöjligheter och en allmänt oförglömlig upplevelse i Gällivare. För turismnäringen och handeln skulle lägerverksamheten ge ett välkommet inflöde av pengar.

• Har du fler offensiva idéer till hur Gällivare ska kunna få fler vinterturister?

-Jag vet inte hur mycket pengar som investeras i och kring WC-helgen, men det lär vara stora belopp. Om man använder delar av budgeten, kanske förstärkt med ytterligare kapital, och tar en kontakt med Ryan Air. Tänk tanken att vintertid etablera en flyglinje från Skavsta till Gällivare. En sån linje skulle tveklöst lyfta Gällivare som vinterdestination och innebära ett gigantiskt inflöde av nya, friska pengar under skidsäsongen.



Carina Backman, Alla Tidens Café:

- Vi öppnade för två månader sedan och har haft suverän försäljning hela tiden, men fredagen innan WC-helgen slår allt! Fikakulturen breder ut sig över Gällivare och det är bra. Många som kommer till oss säger att de fått tipset av folk som redan varit här och det värmer. Caféet startade jag som komplement till inredningsbutiken eftersom jag hellre tar två steg framåt än ett steg bakåt. WC-helgen sätter Gällivare på kartan och som representant för lokala handeln blir jag jätteglad när folk nu också börjar prata VM-arrangemang. Mer sånt! Marcus Hellner är återkommande kund hos oss och under WC-helgen tog han med sig landslagskompisarna hit. Hur kul som helst!

-Vi har med bra respons haft kvällsöppet i butiken fredag och lördag under juni och juli. Särskilt bra har det förstås varit i samband med Midnight Sun Meet, Marknaden och sommarens övriga arrangemang. Det är troligt att vi erbjuder kvällsöppet även sommaren 2011.



Maria Mellin, delägare i Husmans:

- Rekordförsäljning av mat var det inte, men vi hade en riktigt bra helg. Åkarna från Japan, Kina, Österrike, Vitryssland, Kazakstan, England och Australien åt lunch och middag här. Vissa lag kom även för frukost. Vi hade alltså ett 50-tal extra matgäster per dag och det var förstås ett positivt tillskott. Särskilt på fredagen var det väldigt mycket folk även i övrigt, inte minst många journalister som var i Gällivare för att bevaka tävlingarna.



Årets Tomte 2010 kommer från Colombia och heter Alejandro

Tomtarnas *winterspel*

-Under helgen fylldes Storgatan och Vassaratorget med tomtar från alla världens hörn, skyltsöndagsbesökare och barn som lekte i snön. I bakgrunden tornade sig en enorm luftballongtomte upp. En tomtehelg extravaganza - minst sagt!, sammanfattar arrangören Elisabeth Landby, Sole Event. Tomtarna kom från Frankrike, Colombia, Hong Kong, Nederländerna, Japan, Kanada, Estland och Sverige.



Minoritetsspråk

Gällivare kommun får mycket beröm för sättet att jobba med minoritetsspråken, men det innebär inte att ansvarig handläggare Lena Helin är nöjd.

- Vi har kommit längre än många andra kommuner, men mycket är kvar att göra, fastslår hon.

Kommunbladet fick en pratstund med Lena inför "Uuet Laulut – Odda laulut", konsertkvällen då duktiga ungdomar från Kulturskolan framförde kända sånger som översatts till finska, meänkieli och samiska. Ett arrangemang som för övrigt finansierats med kommunala minoritetsspråkspengar.

Gällivare har varit förvaltningsområde för de tre nämnda språken sedan lagen kom år 2000 och för kommunen gäller en skyldighet att ha personal som behärskar finska, meänkieli och samiska. I nuläget lever kommunen upp till kraven när det gäller finska och meänkieli, men inte fullt ut för det samiska språket.

- En idé jag har är att tillsammans med skolan hitta en kombinationslösning och inrätta en samisk lärartjänst där undervisning kombineras med kommunala tolk- och översättningsinsatser. Det skulle vara kanonbra, visionerar Lena.

Gällivare kommun får årligen en dryg miljon statliga pengar för att erbjuda invånarna flerspråkig service i tal och skrift. Behoven bedöms extra stora inom äldreomsorgen då många i stigande ålder återgår till sitt ursprungliga modersmål. Då är det viktigt att kommunikationen fungerar inom exempelvis hemtjänsten och på äldreboenden.

Av det skälet är det meriterande att tala något av minoritetsspråken när man söker jobb inom äldreomsorgen i Gällivare kommun.

Den gånga hösten har kommunen skickat ut en enkät till samtliga hushåll och i den bland annat frågat om behovet av

undervisning i minoritetsspråken. Med tanke på det breda språkarv som präglar kommunen var antalet svar, 136 st, en besvikelse.

- Jag hade hoppats på betydligt fler svar, tillstår Lena Helin, men vi jobbar oförtrutet vidare med att göra bra saker ännu bättre.

Kulturen är också ett prioriterat område och det för oss åter till inledningsvis nämnda konsertkväll med elever som representerar de tre olika minoritetsspråkgrupperna. Det hela ingår i ett treårigt projekt som Erling Fredriksson från den tornedalska musikgruppen Jord är ledare för.

- Eleverna är engagerade och verksamheten är mycket bra, berömmar Jerker Johansson, kulturskolans chef som under konserten agerade hängiven trummis i ett för kvällen bildat band bestående av både elever och lärare.

... mera tomtar

Foto på detta uppslag: Daniel Olausson och Emma Norberg/www.mediatales.se



Ny renhållningsförordning



Foto: Daniel Olausson/www.mediatales.se

Landets kommuner har monopol på att sköta hushållsavfallet och renhållningsfakturorna från Gällivare kommun är uppdelade på fast och rörlig avgift. Hanteringen av hushållsavfall är ett viktigt miljöarbete med mål att inte efterlämna en miljöskuld till kommande generationer.

Alla ägare av permanentbostäder i Gällivare kommun betalar en fast årlig taxa på 1.449 kronor. För fritidshus är siffran 561 kronor/år.

De fasta avgifterna ska täcka 69 procent av kommunens kostnader för omhändertagande av hushållsavfall. Resterande 31 procent, den rörliga delen, baseras bland annat på sopkärlens storlek, intervaller för tömning, grad av kompostering, om hushållet har köksavfallsvarn, etc.

Nya renhållningsordningen kom i maj och ledde till många samtal från irriterade abonnenter. Främst från de ägare av fritidshus som tidigare inte fått fakturor för kommunens renhållning.

Många var ilska och upplevde förändringen som en "smygskattehöjning", men det tillbakavisas av Lars Dyrilind, enhetschef på den 22 personer starka avdelningen för VA & Avfall.

-Taxor ska betalas kollektivt och systemet bygger alltså på att alla är med. Hushållens kostnad för servicen är identisk oavsett om man bor i glesbygd eller tätort.

2010 års renhållningsordning ersatte den som introducerades 2004 och Lars Dyrilind konstaterar att en smidigare övergång hade varit möjlig.

- Med facit i hand skulle vi ha varit mycket tydligare i vår information. Vi borde till exempel ha skickat personliga brev till alla fastighetsägare eftersom förändringen berör så många kommunmedborgare.

En hörnsten i kommunens miljöarbete med hushållsavfall är att avfallet ska hamna där det ska och tas om hand på rätt sätt. I taxorna ingår kostnader för sopbilar, frakter, efterbearbetning, efterkontroller, etc.

Slam, alltså det som töms från enskilda avloppsanläggningar, ingår också i hushållsavfallet.

-Fortfarande saknar vi slamabonnenter och försöker nu identifiera dessa eftersom en av våra uppgifter är att hindra otillåtna utsläpp. De som i oförstånd pumpar ut slammet i sjöar eller andra vattendrag gör fel och bidrar till stor miljöpåverkan.

Nästa utmaning är att minska det organiska avfallet, alltså att om möjligt få bort allt matavfall från sopkärnen.



Vinter – till glädje får många men stundtals också en källa till irritation, åtminstone när snön vräker ner. Kommunens ambition är i alla lägen att på bästa sätt fördela tillgängliga resurser så att fotgängare och bilister så snart som möjligt åter kan färdas tryggt i samhället efter ett snöfall.

Här följer en del fakta om vad som gäller under vintersäsongen och rutiner vid snöfall.

Service- och teknikförvaltningen ansvarar för att snöröjningen sker runt om i kommunen. Dels via inhyrda entreprenörer men även med egen personal som sköter sysslan i Koskullskulle, samt på gång- och cykelvägar i Gällivare. Kommunen sköter även underhållet av vägtrummor när det bildas svallis, kantskärning av plogvallar samt även isrivning av huvudleder, matarleder och bussleder vilket sker kontinuerligt under säsongen.

Vid snöfall gäller följande:

Röjningen kallas ut vid sex cm snödjup och ska vara utförd inom fyra timmar på huvud- och matarleder och inom åtta timmar på övriga vägar. Med hänsyn till kommunens invånare sker dock ingen snöröjning mellan kl 22.00-03.00. Bortforsling av snö sker med olika intervaller i samhället. I centrala delar av Gällivare och Malmberget sker detta efter varje snöröjning. I vissa områden sker bortforsling två-tre gånger per säsong och i ytterområden en gång. Detta är då generella regler som kan variera beroende på snömängd. I vissa områden bär lastmaskiner bort snön till någon av kommunens godkända snötippar, och i en del områden lastas snön på lastbil och transporteras till Kavaheden.

Hur hanterar jag snön i min egen infart?

Infarter till privata fastigheter öppnas ej vid snöröjning. Plogvallar som efter snöröjning av gator ligger på infart får flyttas till plogvall som ligger på sidan om infarten. Övrig snö får ej flyttas ut på gatan eller trottoaren så att det skapar problem för fotgängare, grannar och fordonstrafik som färdas på gatan.

Skidspåren

Kommunen preparerar cirka 40 km längdskidspår för att kunna erbjuda skidåkare spår för både fristil (skaiting) och klassisk skidåkning. För allas trevnad vädjar vi till alla hundförare som åker skidor att hålla hunden kopplad. Fordonstrafik är inte tillåten på skidspåren så vi uppmanar alla skoterförare att köra på de iordningställda skoterlederna.

För att skidspåren ska hålla så länge som möjligt är vi också tacksamma om alla promenadsugna, kanske tillsammans med hunden, istället väljer gång- och cykelvägar. Att alla hundägare plockar upp efter sina vovvar tar vi som en självklarhet.

Service- och Teknikförvaltningen

Bild: Alf Waara, enhetschef Gata/Park i snösvängen



Matematikutveckling



Margareta Forsbäck, matematikutbildare föreläste för pedagogerna i Gällivare.

32 pedagoger i Gällivare kommun har gått en utbildning om mer lustfylld inlärning av matematik.

Det var en så kallad matematikprocessutbildning och målgruppen var pedagoger för förskoleklasser till årskurs tre. De nya metoderna för inlärning har landat positivt på elevnivå.

Utbildningen, som pågått från oktober 2009 till och med november 2010, omfattade fem träffar med stort inslag av praktiska övningar. Entusiasmen bland deltagarna har varit påtaglig.

-Det är absolut inte fel att räkna i bok, men matematikutbildaren Margareta Forsbäck har visat att man med fördel också kan pröva, öva, sjunga, spela och prata matematik.

Gärna i grupp, säger Karin Eriksson, processledare i skolutveckling på Gällivare kommun.

Med målet att matematik ska vara roligt, lärorikt och inspirerande har pedagogerna redan införlivat de nyvunna kunskaperna i utbildningen.

- Elevernas resultat i matematik har försämrats i hela världen och utvärderingar har visat att eleverna haft för mycket ensamarbete. Behovet av nya inlärningsmetoder som kompletterar matteboken har bedömts vara stort och i Gällivare har vi haft möjlighet att köra processutbildningen med hjälp av LSR-pengar, alltså statliga pengar till insatser som ökar elevernas kunskaper i att läsa, räkna och skriva, berättar Karin Eriksson.



Karin Eriksson, processledare/skolutveckling, Barn-, Utbildning- och Kulturförvaltningen

Foto: Daniel Olausson/www.mediatales.se



Ny chef för Äldreomsorgen

Siv Hjort Lindstedt är sedan i juni chef för äldreomsorgen i Gällivare kommun. Hon anser att äldreomsorgen i Gällivare i flera avseenden ligger i framkant av utvecklingen, men också att det på vissa områden finns tydlig utvecklingspotential.

Med 53 år av livserfarenhet har Siv också en gedigen bakgrund i branschen. Efter cirka 20 år inom äldreomsorgen valde hon 2001 att öppna eget. Med Norr- och Västerbotten som marknad sålde hon sina tjänster, företrädesvis inom kvalitetsutveckling.

- Jag hade en aktiv roll i många EU-finansierade Växtkraftprojekt och trivdes utmärkt som företagare. Men läget förändrades när lågkonjunkturen kom och projekten blev färre och kommunerna fick mindre utrymme att investera i kvalitetsutveckling. När Gällivare kommun erbjöd en intressant tjänst kändes det utmanande att söka och på den vägen är det.

Siv framhåller att det för äldreomsorgen i Gällivare sedan länge finns inarbetade kvalitetssystem och att man "via processkartor fastställt ett bra arbetssätt". Hon tycker att Gällivares äldreomsorg har en bra personaltäthet, hög utbildningsnivå och erbjuder god kvalitet.

• Och vad kan bli bättre?

-Kvalitetsutveckling är en ständigt pågående process inom vår äldreomsorg. Bra dokumentationsrutiner är exempelvis en viktig faktor och vi lägger stort fokus på att ytterligare förbättra utvärderingen av upprättade genomförandeplaner. Vi kan också bli mycket vassare på att marknadsföra oss och locka fler unga människor till yrket.

Som chef förordar hon hög delaktighet.

Siv och enhetscheferna har det gemensamma målet att erbjuda högsta möjliga kvalitet för brukarna och i den andan kommunicerar respektive enhetschef nedåt i organisationen.

- Arbetsplatserna ska ha högt i tak med en tillåtande miljö för både ris och ros. Öppenhet och rak kommunikation är viktigt. Kort sagt; det ska vara stimulerande att gå till jobbet!

• Hur ser framtidsvisionen ut?

- Gällivare kommun ska vara känt för att erbjuda brukarna god vård och omsorg med ett stort mått av delaktighet och inflytande. Personalen ska i alla lägen utgå från den enskildes behov.

I Gällivare har Siv skaffat sig ett nytt fritidsintresse i form av collien Molly. Valpkursen hos Brukshundsklubben är avslutad och numera är det promenader och övrigt umgänge med hunden som gäller på fritiden.

- Maken Örjan bor kvar i Boden, men min ambition är att han ska ansluta i Gällivare senast 2012 när han går i pension. Jag trivs jättebra och sommarstugan vid Råneälven är mitt paradiset på jorden, och därmed är Gällivare ett perfekt basläger.



Här besöker Siv Anhörigcentrat på Enens äldreboende.

Foto: Daniel Olausson/www.mediatales.se

Öppettider under jul och nyår

KAVAHEDENS ÅVC, tel: 0970-18985

23/12	07:30-11:30
30/12	07:30-15:30
5/1	07:30-11:30

BYARNAS ÅTERVINNINGSCENTRALER, se miljökalendern.

ÅTERVINNINGSMARKNADEN ÅVM, tel: 0970-18846

Hjortronet, Oljevägen i Gällivare.

23-26/12	Stängt
27-29/12	10:00-16:00
30/12	10:00-15:00

GÄLLIVARE BIBLIOTEK, tel: 0970-18171

23/12	11:00-14:00
24/12 - 26/12	Stängt
27/12 - 29/12	10:00-19:00
30/12	10:00-16:00
31/12 - 2/1	Stängt
3/1 - 4/1	10:00-19:00
5/1	11:00-14:00
6/1 - 9/1	Stängt

MALMBERGETS BIBLIOTEK, tel 0970-18163

23/12	10:00-14:00
24/12 - 26/12	Stängt
27/12	10:00-19:00
28/12 - 30/12	10:00-15:00
31/12 - 2/1	Stängt
3/1	10:00-19:00
4/1	10:00-15:00
5/1	10:00-14:00
6/1 - 9/1	Stängt

GÄLLIVARE MUSEUM, tel: 0970-18692

23/12	10:00-13:00
24-26/12	STÄNGT
31/12-2/1	STÄNGT
5/1	10:00-13:00
6-7/1	STÄNGT

STACKEN, tel: 0970-16082

21-23/12	15:00-21:00
27-30/12	15:00-21:00
3-4/1	15:00-21:00
7-8/1	18:00-23:00

MALMBERGETS SPORTANLÄGGNING, tel 18673, 18674, 18678

Datum	SIMHALLEN	BOWLINGHALLEN	SPORHALLEN
23/12	11.00-20.00	11.00-20.00	Ordinarie
24/12	07.00-11.00	STÄNGT	STÄNGT
25/12	STÄNGT	STÄNGT	Hboll/Hemvändardag
26/12	STÄNGT	STÄNGT	Basket
27/12	11.00-20.00	11.00-20.00	Ordinarie
28/12	11.00-20.00	11.00-20.00	Ordinarie
29/12	11.00-20.00	11.00-20.00	Ordinarie
30/12	11.00-20.00	11.00-20.00	Ordinarie
31/12-1/1	STÄNGT	STÄNGT	STÄNGT
2/1	13.00-17.00	11.00-17.00	Ordinarie
3/1	11.00-20.00	11.00-20.00	Ordinarie
4/1	11.00-20.00	11.00-20.00	Ordinarie
5/1	10.00-15.00	11.00-16.00	Ordinarie
6/1	STÄNGT	STÄNGT	Ordinarie
7/1	11.00-20.00	11.00-16.00	Ordinarie
8/1	STÄNGT	11.00-17.00	Ordinarie
9/1	13.00-17.00	11.00-17.00	Ordinarie

Datum HAKKAS SIMHALL tel: 0975-10255 SJÖPARKSBADET, 18671

23/12	STÄNGT	11.00-20.00
24/12	07.00-11.00	07.00-11.00
25-26/12	STÄNGT	STÄNGT
27/12	16.00-20.00	11.00-20.00
28/12	STÄNGT	11.00-20.00
29/12	16.00-20.00	11.00-20.00
30/12	STÄNGT	11.00-20.00
31/12-2/1	STÄNGT	STÄNGT
3/1	16.00-20.00	11.00-20.00
4/1	STÄNGT	11.00-20.00
5/1	16.00-20.00	10.00-15.00
6/1	STÄNGT	STÄNGT
7/1	15.00-19.00	11.00-20.00
8/1	STÄNGT	10.00-15.00
9/1	STÄNGT	STÄNGT

Årets verksamheter 2009!

- Vad gjorde ni med pengarna?



Handikappomsorgen:

Vi delade pengarna på våra tre verksamheter; Höken, Fjällbjörken och Alpen. Pengarna har använts till bland annat inköp av pussel, spel och andra tillbehör samt restaurangbesök med brukarna, vilket varit mycket uppskattat.



Tallbacka förskola:

Vi bestämde oss för att använda pengarna till en resa till Stora Sjöfallet i Laponia. Vi åkte en helg på våren där vi övernattade på hotellet en natt. Vi åt god mat, röding samt en god efterrätt. Inger Junkka föreläste om Laponia. Vi badade bastu och umgicks både ute och inne. Vi gjorde en utflykt till Vakkotavaara-stugan där vi intog lunch.

Nästa nr av Kommunbladet

kommer i mars 2011.

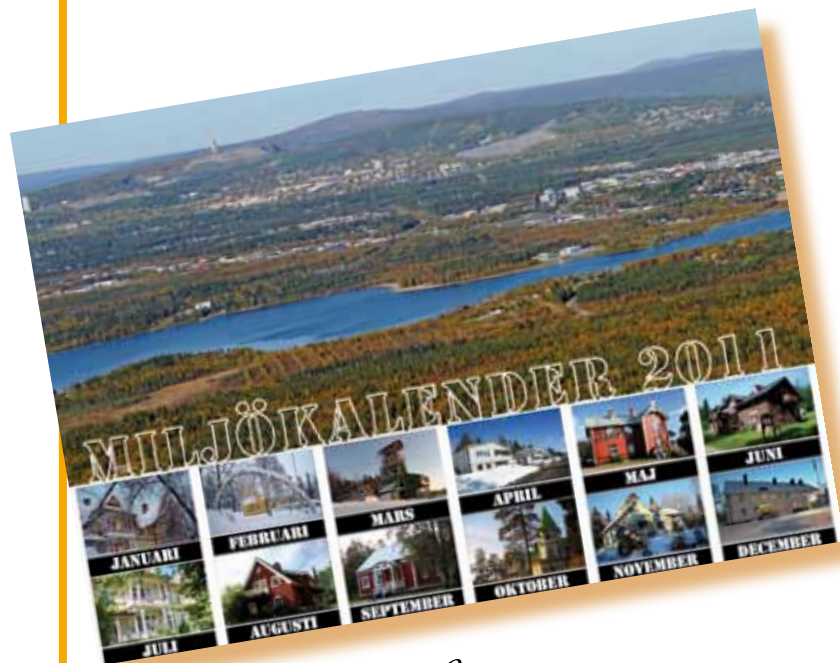
- *Dina nya politiker*
- *Pensionärsservice*
- *och mycket mer...*

God Jul & Gott Nytt År!

Kommunbladets redaktion

EVENEMANG

1/1	Fiskepremiär i Sammakko
15/1	Julgransplundring på torget
15/1-19/2	Utställning Minnesmonument - Linda Pettersson Röster från Laponia Gällivare museum
15/1	Kamosfirande, hembygdsområdet, Soutujärvi
27/1	Filmstudio, Blå Forell, Folkets Hus
30/1	Filmvisning Flotning i Kalix älv, Hembygdsgården, Soutujärvi
Febr-mars	Skridtrim Skaulo - Puoltikasvaara
3/2	Filmstudio, Blå Forell, Folkets Hus
6/2	Samiska nationaldagen firas, Gällivare museum
10/2	Filmstudio, Blå Forell, Folkets Hus
13/2	Premiär Revy Malmbergets teater Folkets Hus, Gällivare
17/2	Filmstudio, Blå Forell, Folkets Hus
19/2	Föreställning Revy Malmbergets teater, Folkets Hus, Gällivare
20/2	Föreställning Revy Malmbergets teater, Folkets Hus, Gällivare
21/2	Föreställning Revy Malmbergets teater, Folkets Hus, Gällivare
24/2	Filmstudio, Blå Forell, Folkets Hus
26/2	Konstklubben visar Eije Åsbrink, Gällivare museum
3/3	Filmstudio, Blå Forell, Folkets Hus
6/3	Internationella kvinnodagen firas i tätorten, www.landsbygden.org
7-11/3	Sportlovsaktiviteter PIFF Skaulo - Puoltikasvaara
8/3	Internationella kvinnodagen firas i Hakkas, www.landsbygden.org
8/3	Fettisdag, Ullattigården hembygdsområdet Gällivare
12/3	Skotersafari PIFF Skaulo - Puoltikasvaara
18-20/3	Gällivare Vintermarknad Utställning Gällivare museum Ann Skum, Annica Waara
19/3	Utdelning av Gällivare klassikern, Vassaratorget kl 14.00
25/3	Våffeldagen firas i Ullattigården, Gällivare hembygdsområde



Miljökalender 2011

delas ut i brevlådan den 22 december till företagen och den 23 december till hushållen. Observera att hämtningssdagarna har ändrats för vissa byar samt att en del byar har tillkommit, se sid 34 i kalendern. Inventering av sophämtningsområden pågår under året.

Här får du information om:

- Ny renhållningsordning
- Öppettider på våra avfallsanläggningar
- Slamtömning
- Avfallshämtning från fritidshus
- Hur man sorterar soporna
- Var jag kan lämna batterier, glödlampor
- Hur det ser ut på Kavahedens ÅVC
- Farligt avfall
- Företagsavfall
- När mina hushållssopor hämtas
- Var Återvinningsstationerna finns
- Var jag ska lämna överblivna mediciner
- Arrangemang i Gällivare kommun

VIKTIGA NUMMER

I nödsituation	Ring 112
Ambulans i icke brådskande fall	0920-22 02 75
Räddningstjänst	551 65
Sotningsväsendet 0980-100 11	
Felanmälan	182 13
Ang vatten och avlopp, gator och vägar, kommunens fastigheter	
Risklinjen	020-93 00 00
Om du upptäcker olycksfallsrisker i din omgivning	
Socialjour (OBS! Endast under helger)	182 12
Socialtjänsten, dagtid, akut	070-235 77 71
Kommunens växel	180 00
Polisen Gällivare	114 14