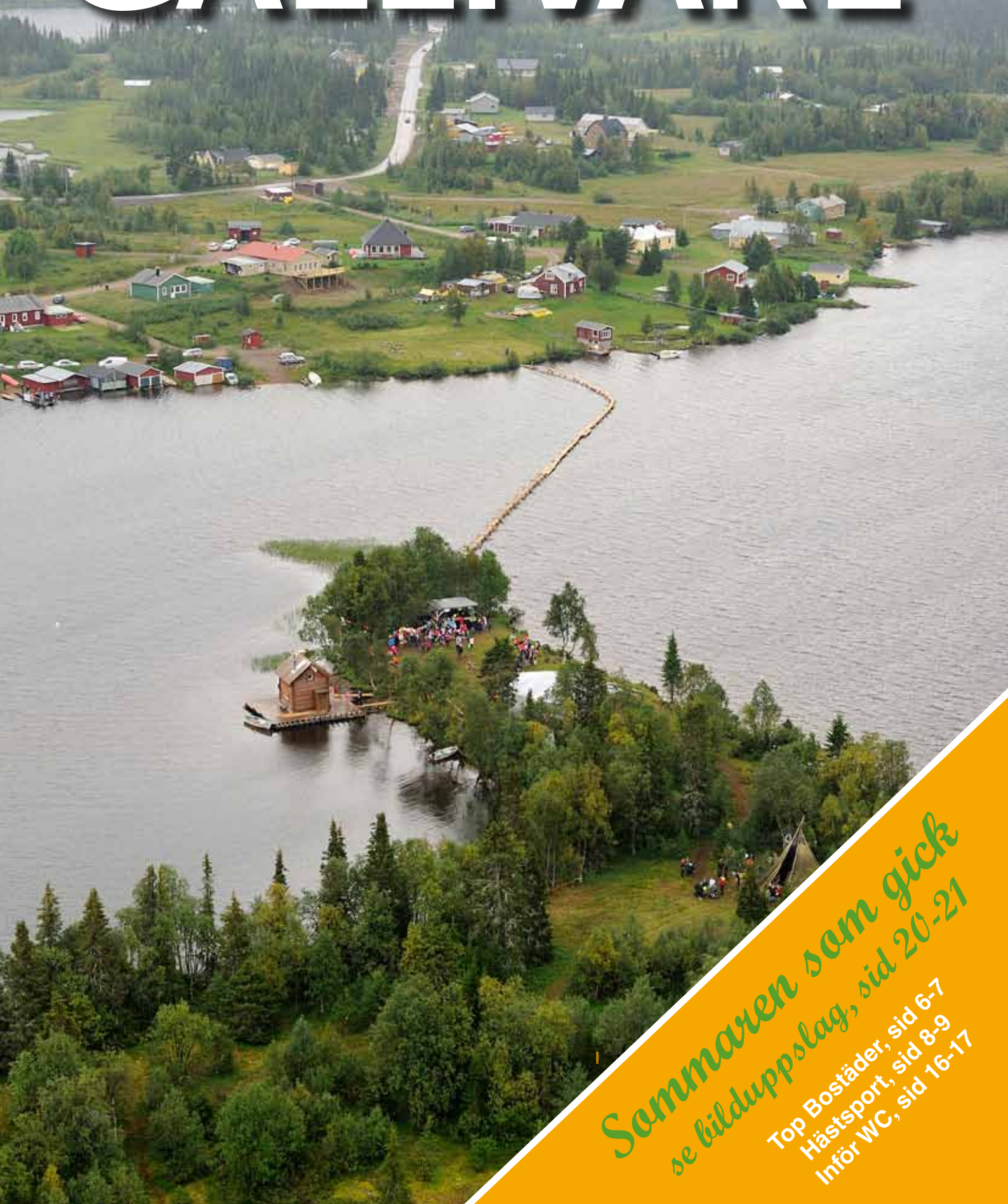


■ ■ KOMMUNBLAD NR 3 OKTOBER 2010

GÄLLIVARE-



*Sammaran som gick
se bilduppslag, sid 20-21*

Top Bostäder, sid 6-7
Hästsport, sid 8-9
Inför WC, sid 16-17

”Fler nyetableringar – ja tack!

Beskedet från LKAB om brytvärd Prins Sköld-malm i Malmberget får stora konsekvenser i samhället, men jag poängterar gärna att det är Gällivare kommun som håller i taktipinnen.

Vi gör vår egen analys och drar våra egna slutsatser på den politiska arenan – givetvis i konstruktiv dialog med både LKAB och projektgruppen för ”Nya Gällivare”.

Kommunstyrelsens arbetsutskott har fått uppdraget att ta fram ett förslag till kommunal utgångspunkt baserat på de förutsättningar som LKAB nyligen presenterat.

LKAB vill börja med bolagsområdet och det kommer i så fall att påverka centrala Malmberget. Bolagets vd Lars-Eric Aaro har lovat att inom ett år leverera en plan som sträcker sig till 2022. Gällivare kommun påskyndar nu processen så att vi, i god tid innan bolagets långsiktiga plan offentliggörs, har en handlingsplan. Och vi ska ha rejält på fötterna när det är dags att ta ett fullmäktigebeslut. Det är nämligen Gällivare kommun som sätter både staket och kartbilder.

Kanonaden av handelsetableringar i Gällivare är i alla avseenden mycket glädjande. Kapp Ahl, Kicks och Ica är tre branschbjässar och att de väljer Gällivare ger eko långt utanför både kommunens och länets gränser, vilket med automatik skapar nyfikenhet hos övriga handelskedjor. Det visar all erfarenhet - och så ser det ut att bli även i Gällivare.

Ytterligare handelsföretag har nämligen aviserat ett seriöst intresse att etablera sig här, men ingenting är klart och därför är det ett ämne vi förhoppningsvis får anledning att återkomma till. För min del – ju förr, desto bättre.

Ica:s offensiva satsning på Malmheden får trista följdverkningar i city eftersom deras två mindre anläggningar där ska avvecklas. De 19 anställda har dock förtur i samband med att Kvantumbutiken öppnar på Malmheden och där får de sällskap av ytterligare ett 20-tal personer. Räknat i sysselsättning får vi alltså en nettoeffekt på 20 nya Icajobb i Gällivare, alltså en prydlig fördubbling.

Gällivares befolkning behöver flera centralt belägna butiker. Vår utvecklingsenhet rapporterar om allmänt positiva signaler och att nya aktörer inom livsmedelshandeln smider planer på aktiv närvaro i centrala Gällivare. Kul, men även detta ber vi att få återkomma till om och när besluten är fattade och papperen signerats.

World Cup genomförs på Hellnerstadion i Gällivare 20-21 november. Såväl aktiva som funktionärer kan se fram emot bättre förutsättningar än någonsin. Gällivare kommun och LKAB har gemensamt investerat i den nya effektiva snökanonanläggningen, bättre system och utrymmen för tidtagning, bättre arbetsmiljö för svenska och internationella TV-bolag, etc. Går det som vi hoppas är nämnda investeringar ändå bara början. Planer smids på att skapa ett EU-projekt med det uttalade målet att lyfta en redan mycket fin skidanläggning till en arena i absolut världsklass.

Gällivare behöver fler bostäder och det har ni hört förr. Nu börjar det äntligen hända saker.

LKAB är igång med de första 28 lägenheterna (av 200) på Bäckåsen. Inflyttningen är beräknad till våren 2011 och enligt uppgift finns redan en nästan 200 personer lång kö av intressenter. HSB ser ut att komma igång med sitt projekt i Laestadiusparken under november månad och bygget bedöms

Foto: Daniel Olausson/www.mediatales.se



bli klart någon gång runt nyårsskiftet 2011/12.

TOP bostäder, vårt eget bostadsbolag, får nog också räkna med att aktivt bidra till den successivt stigande efterfrågan på bostäder. Vi tittar på flera tillgängliga markområden och ett av dessa känns särskilt passande för TOP bostäder. 30-40 nya lägenheter borde det kunna bli om nämnda markaffär blir av. TOP bostäder är för övrigt redan igång med 26 lägenheter på Enen. Det blir ett tryggt och centralt boende av hög klass.

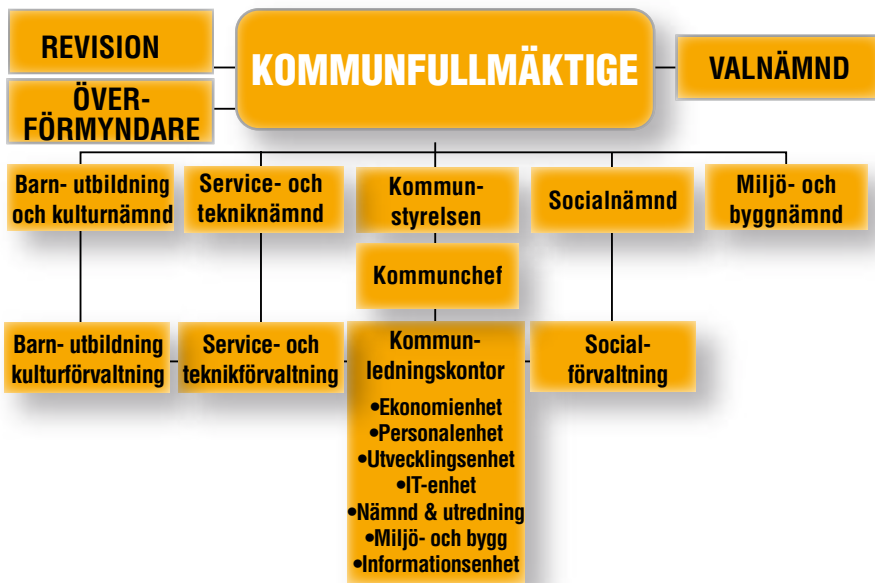
I övrigt fortsätter flygplatsens utbyggnad som planerat. Vi är inte nöjda med vare sig prisbild eller flygtid och har därför initierat ett nära förestående möte med bland annat Rikstrafiken och flygoperatören. Nuvarande situation är under all kritik och förhoppningsvis kommer det ut någonting positivt av detta.

Tommy Nyström
Tommy Nyström
Kommunälde



GÄLLIVARE-

Kommunens organisation i helhet



Sammanträden 2010

Nämnd	Stopp	Dag	Tid	Plats	
Kommunfullmäktige		18 okt	13.00	Folkets Hus	
		15-16 nov	13.00		
Kommunstyrelsen		13 nov	13.00		
		25 okt	10.00	Kommunhuset	
		22 nov	10.00		
Service- och tekniknämnd		20 dec	10.00		
		26 okt	9 nov	10.00	Kommunhuset
		23 nov	7 dec	10.00	
Miljö- och byggnämnd		4 okt	4 nov	09.30	Kommunhuset
		8 nov	9 dec	09.30	
		2 nov	10 dec	09.30	
Barn- utbildning och kulturnämnd		9 nov	10.00	Kommunhuset	
		14 dec	10.00		
Socialnämnd		21 okt	08.00	Kommunhuset	
		18 nov	08.00		
		16 dec	08.00		

SOMMARKRYSSSET

Vinnare av Sommarkryssset i Kommunblad nr 2 2010

Vi har dragit 10 vinnare med rätt lösning.

- Thorun Kuoppala, Gällivare
- Helge Wettainen, Gällivare
- Ingegerd Moberger, Gällivare
- Ivan Niva, Gällivare
- Åsa Landström, Gällivare
- Kerstin Karlsson, Malmberget
- Maj-Lis Hjertberg, Gällivare
- Ove Ryrland, Gällivare
- Astrid Backe, Skaulo
- Ingrid Borin, Gällivare

Vinnarna är kontaktade.

Fakta

www.gellivare.se

GEOGRAFI

- 100 km norr om polcirkeln
- 16 000 kvadratkilometer
- 359 m över havet
- 18 553 invånare 2009-12-31

LANDSBYGD

- 36 byar med ett aktivt Landsbygdsråd

POLITIK (per den 13 sept, innan valet 2010)

41 ledamöter i kommunfullmäktige

20 kvinnliga ledamöter

21 manliga ledamöter

19 s - 9 v - 6 m - 3 ns - 2 skp - 1 sd - 1 fp

Kommunen i siffror 2009

- 1578 tillsvidareanställda
- 1,3 miljarder i omsättning

BOKSLUT (i milj kr)

Kommunfullmäktige	3,4
Kommunstyrelsen	89,1
Socialnämnden	361,9
Barn- Utbildnings-Kulturnämnd	343,1
Service och Tekniknämnden*	146,6
Av- och nedskrivningar	43,2
Totalt	987,3

*) Exkl affärsverksamhet

KOMMUNALA BOLAG

Helägda

- Topbostäder AB
- Värmeverket i Gällivare AB

Delägda

- Matlaget i Gällivare AB
- Expandum
- Malmfältens Kraftverk AB

Övriga

- Inlandsbanan
- Folkets Husföreningar
- Lule älvdal
- Kalix älvdal
- Råne älvdal
- IT Norrbotten AB
- Leader Polaris
- Länstrafiken
- m fl



Gällivare kommun

Tfn 0970-18 000 vx, fax 0970-144 51

Postadress: Gällivare kommun, 982 81 Gällivare

Besöksadress: Tingshusgatan 8-10

E-postadress: post@kommun.gellivare.se

Hemsida: www.gellivare.se

Ansvarig utgivare: Lennart Johansson

Redaktör: Anders Åhl

Grafisk form: Ulla Vikman

Textproduktion: Lasse Sjöberg, Anders Åhl,

Omslag: Flottkalaset i Tjautjas

Foto: Daniel Olausson

Tryck: Grafex, Malmberget



Bingo för hela kommunens näringsliv

Nyetableringarna duggar just nu tätt i Gällivare - och det är inte över än.

-Fler handelsföretag vill till kommunen och IT-företaget Be Near It, specialist på mjukvara, öppnar snart en filial i Gällivare. Vi jobbar även för en mycket intressant industrietablering, säger Ulf Hansson, kommunens utvecklingschef.

Hansson konstaterar att fastighetsägarna ofta har en nyckelroll när det gäller möjligheterna till nyetableringar inom handeln. Med aktiva och utvecklingsorienterade fastighetsägare går det ofta att åstadkomma de lösningar som potentiella hyresgäster vill ha.

Utvecklingschef Hansson förmedlar gärna en dunk i ryggen till Magnus Bäcktorp på Telerit för insatserna som banade väg för kedjeföretagen KappAhl och Kicks beslut att etablera sig i Norrskensgallerian.

-Telerit har gett de bägge handelsföretagen svaren och bemötandet som behövdes för ett positivt beslut.

2008 beskrivs som en svacka för etableringar i Gällivare kommun. Intresset för etableringar väcktes åter under 2009 för att i år ha stärkts ytterligare.

Framgång föder framgång och den pågående stadsomvandlingen i Gällivare/Malmberget skapar i sammanhanget ett ökat sug och växande förväntningar.

När ytterligare två stora handelskedjor etablerar sig i Gällivare är det med automatik så att fler kedjor nyfiket höjer blicken mot Gällivare. Affärerna ger drag-

hjälp åt varandra och förhoppningarna om stigande handelsindex växer med beskederna om nyetableringar.

-KappAhl och Kicks kommer att betyda massor för lokala handeln. Fler turister kommer att trivas med shoppingen här och färre Gällivarebor lär se skäl att investera tid och pengar på shoppingutflykter till andra kommuner. Att KappAhl och Kicks kommer till Gällivare och att Ica Kvantum etablerar sig på Malmheden är bingo för hela kommunens näringsliv, säger Ulf Hansson.



Anna Blomster på kosmetikföretaget Kicks - regionansvarig för drift, försäljning och allmän support till cirka 20 butiker från Gävle och norrut – bubblar av förtjusning över mottagandet i Gällivare inför etableringen i Norrskensgallerian.

-Vi har fått in massor med jobbansökningar och känner oss varmt välkomna till Gällivare. Det är förstås jättekul, tillstår hon.



Kicks har cirka 200 butiker i Norden och en offensiv expansionstakt på runt 15 nya butiker per år. I Norrskensgallerian ska Kicks hyra cirka 150 kvadratmeter butiksytta och initialt ska tre medarbetare rekryteras.

- Vi har många avancerade produkter och jobbar aktivt med rådgivning. Vi ställer höga kompetenskrav på vår personal och ser fram emot uppgiften att rekrytera gänget som ska representera Kicks i Gällivare.

Kicks finns för närvarande i bland annat Luleå, Piteå och Kiruna. Uppfattningen var länge att kedjan bara skulle finnas i region- och storstäder, men det positiva utfallet av etableringen i Kiruna kan sägas ha bidragit till strategisk omprövning.

-Det har gått kanonbra för oss i Kiruna och att Telerit även i Gällivare kunde erbjuda bra lokaler till rimlig kostnad togs beslutet att också öppna i Gällivare. På begränsad yta kan vi inte lagerföra hela vårt breda sortiment för kosmetik, doft, hår- och hudvård, men via vår allt populärare e-handelssida kan våra kunder i Gällivare kommun snabbt och kostnadsfritt beställa produkter för avhämtning i butiken.

• Vilka förhoppningar har du på etableringen i Gällivare?

- De är höga efter succén i Kiruna. Även om vi sannolikt delvis kommer att ta marknad av oss själva när kunder från Gällivare väljer att handla här istället för i Kiruna, kommer ökad butikstäthet att

Läs allt om samhällsomvandlingen på www.nyagellivare.se
Där finns bilder, filmer och hela sammanställningen från Workshopen.

ge positiva effekter för Kicks i hela Norrbotten. I Kiruna började vi med tre anställda, men tvingades ganska snart utöka med en fjärde. Jag hoppas på en repris i det avseendet när vi 21 oktober i år äntligen får slå upp portarna i Gällivare, säger Anna Blomster.

-Vi har velat etablera oss i Gällivare i mer än två år, men det har tagit tid att hitta lokalen vi behöver för att i rätt läge exponera vårt fulla sortiment för barn-, herr- och damkläder.

Det säger Urban Solander, Sverigechef för branschjätten KappAhl.

KappAhl har 344 butiker i koncernen och 153 butiker i Sverige varav cirka 25 i Norrland. Företagets försäljning överstiger fem miljarder per år.

Gällivare har länge betecknats som kommersiellt intressant och har därför i flera år funnits på KappAhls önskelista.

KappAhl Sverige växer med tio-femton butiker per år och varje nyetablering föregås av en noggrann analys.

- Hur ser konsumtionsunderlaget ut?
- Vilka är konkurrenterna?
- Hur nära ligger angränsande KappAhl-butiker?

Även svaret på den senare frågan - Luleå, nyöppnade Kiruna och Boden – bedömdes som tillfredsställande. Slutsatsen var alltså att det behövs ett KappAhl även i Gällivare.

Urban Solander reder ut begreppen:

-Gällivare är en intressant handelsstad och räknar man in befolkningen i angränsande samhällen är det självklart att etablera KappAhl här. Vårt grundkrav är en bra lokal i ett plan och i utbyggnaden av gallerian får vi 800 kvadrat butik och cirka 150 kvadrat för lager och personalutrymmen. Perfekt, summerar Urban Solander.

Allt är avhängigt hur fastighetsägaren Telerit lyckas med utbyggnaden av "Domusgallerian", men Sverigechef Solanders ambition är att KappAhl i Gällivare ska öppna till lönehelgen i mars 2011.

• Hur ser personalbehovet ut?

- Vi vill ha en heltidsanställd butikschef, en nästan heltidsanställd dekoratör och fem deltidssäljare. Cirka tre månader innan öppning kommer vi att annonsera efter personal.

• Vad vet du om Gällivare?

- Jag har bara varit här en gång och det var mitt i den förra, snörika vintern. Det var en mycket positiv upplevelse. Vi träffade en mycket proffsig kommunledning och det storslagna landskapet, vidderna och inte minst Dundret imponerade stort på mig som kommer från flacka Stenungssund på Västkusten. Jag brukar alltid snacka med lokalbefolkningen innan vi definitivt bestämmer oss och i Gällivare träffade jag flera tjejer som tyckte att KappAhl behövs i stan. Det värmdde.

Ica Fastigheter investerar cirka 80 miljoner kronor i den 7.000 kvadratmeter stora Kvantumbutik som ska byggas på Malmheden.

Ett 40-tal jobb skapas till följd av satsningen och Ica´s nya flaggskepp i Gällivare bedöms öppna i slutet av 2011.

Ronald Åberg, etableringschef för ICA Sverige, besökte nyligen Gällivare och berättade då att säljytan blir 2.400 kvadratmeter och att sortimentet ska omfatta ungefär 15.000 artiklar - en fördubbling jämfört med vad dagens befintliga ICA butiker i Gällivare erbjuder.

Ronald Åberg berättade också att landets Kvantumbutiker i snitt säljer för 150 miljoner kronor per år.

- Storleken krävs för att vi ska vara konkurrenskraftiga och kunna surfa på den framgångsvåg som nu sveper genom Gällivare. Vi har bra kontakt med kommunen och samarbetet har hittills gått som på räls.

Ronald Åberg räds inte konkurrensen på Malmheden - Vi ska erbjuda Coop en match. Vår etablering på Malmheden kommer att ge kunderna ökad valfrihet och bättre priser, säger Ronald Åberg.



Tommy Nyström deltog på presskonferens med fr v: Mats Engström/ICA Fastigheter AB, Ronald Åberg/etableringschef ICA Sverige AB

Foto: Daniel Olausson/www.mediateales.se

Topbostäder i Gällivare AB



Stående från vänster: Ove Lindblom, Iris Martinsson, Jan Holma, Frank Öquist. Sittande från vänster: Berne Sehlberg, Märít Palo, Ove Haarala.

26 lägenheter skapas för tryggt boende på Enen

TOP bostäder bygger om Enen och skapar 26 nya lägenheter på 40 respektive 55 kvadratmeters yta. Inflyttningen är beräknad till 15 augusti 2011 och kravet för att få hyra är att minst en i hushållet fyllt 70 år.

Märít Palo, TOP bostäders VD, säger att det blir ett tryggt boende med centralt läge nära Folkets Hus, apotek, livsmedelsbutik och övrig shopping. -Som vid all annan nyproduktion hamnar hyran på förhållandevis hög nivå, men flera har redan ringt och anmält sitt intresse. Som vanligt är kötiden den mest avgörande faktorn när lägenheterna senare ska fördelas.

Märít Palo berättar att fokus ska ligga på tillgänglighet när de 26 lägenheterna byggs. Förutom hiss ska dörrar till entré och toaletter vara tillräckligt breda för att hyresgäster lätt ska kunna ta sig in och ut med rollatorer och rullstolar.

Projektet ska genomföras som så kallad totalentreprenad och upphandlingen pågår. Planerad byggstart är mitten av oktober.

TOP bostäder har 1940 lägenheter i sitt bestånd. 1411 lägenheter i Gällivare, 436 i Malmberget och 93 på Granbacka.

Vakansgraden är noll och det skulle få merparten av norrlandskommuner gröna av avund, men Märít Palo konstaterar att "fullt uthyr" inte alltid är det optimala.

-Problemet är att vi inte har något att erbjuda direkt till inflyttande människor. Det sägs i genomsnitt upp 3,5 lägenheter per vecka, men de hyrs ut direkt.

Annat var det förr. Långa perioder under 80- och 90-talet hade TOP bostäder en vakansgrad på upp till 20 procent. Överbudet ledde 1999 till ett avtal mellan Gällivare kommun och den statliga "Bostadsakuten" och sedermera även ett tilläggsavtal 2001. Avtalen omfattade bland annat ett kommunalt löfte

Faktaruta

- Omsättning: 135 milj
- Antal tjänster: 55
- Antal förvaltade bostadslägenheter: 1 940 samt ett hundratal komersiella lokaler
- Ägare: Gällivare kommun
- Styrelse: Berne Sehlberg (s), ordförande, Ove Haarala (v), viceordf., Jan Holma (s), ledamot Frank Öquist (s), ledamot, Iris Martinsson (m), ledamot, Ove Lindblom arbetstagarrepresentant

att riva 980 lägenheter. Av olika skäl rev Gällivare kommun endast 695 lägenheter och "kontraktsbrottet" innebar att Gällivare kommun tvingades betala tillbaka delar av de pengar som Bostadsakuten enligt uppgörelsen hade bidragit med.

2002 etablerade sig Migrationsverket i Gällivare och rivstartade genom att på ett bräde hyra 118 lägenheter. Året därpå accelererade LKAB:s affärer och i spåren av allmänt ökad brytningstakt, startskottet för Aitik och nytt pelletsverk behövdes boende till arbetskraft utifrån som successivt flyttade hit.

Enligt Märit Palo leder bolaget fortfarande av de förlusttyngda åren på 80- och 90-talet.

-Årliga kommunala tillskott täckte visserligen bolagets förluster, men med starkt begränsade medel tvingades TOP bostäder prioritera akut underhåll. Avsättningar till löpande underhåll kunde inte göras och priset för detta betalar vi fortfarande. Även om mycket gjorts under senare år är underhållet eftersatt i många av våra fastigheter.

För att kunna jobba i Gällivare måste du i princip vara bosatt i Gällivare och därför kan avsaknaden av vakanta lägenheter bli ett problem. Porjus är enda orten på rimligt pendlingsavstånd där det också finns lägenheter. Till Kiruna är det för långt. Att skapa fler bostäder i Gällivare är ett måste, fastslår Märit Palo.

Berne Sehlberg (s), ordförande i TOP bostäder, räknar med att Gällivare ska stabilisera sig på ungefär nuvarande befolkningmängd.

-Vi står inför en generationsväxling och vi på TOP bostäder ska ta vårt ansvar för att skapa fler lägenheter i Gällivare. Jag förväntar mig att HSB, Riksbyggen och FAB resonerar likadant.

Hur ser det då ut när det gäller de framtida behoven av äldreboende?

-Lövberga ligger på vår lott. I övrigt krävs ett helhetsgrepp för att erbjuda bra äldreboende för alla kategorier. För ändamålet har kommunen tillsatt en arbetsgrupp med folk från bland annat socialförvaltningen och TOP bostäder. Det är fullt möjligt att vi inom några år kan komma att behöva bygga nytt även utöver insatserna som nu görs på Enen, men det vet vi inte förrän arbetsgruppen kartlagt behoven, säger Berne Sehlberg.

Fastighetsskötare Mats Engström reparerar en gammal centrifug.



Fr v: Anna-Maria Palmhed är ekonomiassistent. Fakturahantering, bistår hyresavd. inkl elevboenden, vid behov personaladministrativa uppgifter. Monica Rindelöv, personaladministratör. Handhar personaladministrationen, bistår vid behov hyresavd. och växel/reception.



Siw Lindmalm, telefonist/receptionist. Tar emot telefonsamtal, besökare, handhar nyckelhantering och diverse administrativa uppgifter.



”Ridskolan är också en jättebra fritidsgård”

Ridskolan Dundret har åtta anställda och 250 lektionsryttare – därav cirka 150 barn.

-Vi erbjuder ridlekis för barn från fyra år, kursridning från sju år, lektionsridning med stamkunder på 60 plus, med och utan funktionshinder. Lördagar arrangeras Knatteridning för de allra minsta, berättar ridläraren Maria Åhlén.

Anläggningen omfattar två ridhus, hopp- och dresyrbana utomhus samt en nästan fem kilometer lång slinga i skön natur längs Abborrtjärnstigen.

I stallet finns de 22 lektionshästarna, nio stora och 13 ponnies. Med ponny avses hästar med mankhöjd upp till 148 centimeter.

-I anläggningen finns även 24 hyresgästande hästar. Totalt bor alltså cirka 50 hästar på ridskolan. Till det ska läggas cirka 40 hästar på småstallsområdet som även de använder ridanläggningen. Intresset för hästen är stort i Gällivare kommun, konstaterar Maria Åhlén.

Hösten är bästa tiden för nyrekrytering och cirka 35 personer har i dagarna fått erbjudande om lektionsridning.

Ridskolans personal har slagit ihop tider och pusslat för att så många som möjligt ska ges chansen att upptäcka ridsportens tjusning. Det erbjuds även drop in-ridning 11.00-12.00 på vardagar. För de som vill rida extra eller ”bara” rida enstaka lektioner.

- Varje timme i sadeln är viktig och med drop in-servicen vill vi erbjuda valfrihet. Så många som möjligt ska kunna vara med, säger Maria.

• Hur ser önskelistan ut för framtiden?

- Vi skulle väldigt gärna se att kommunen övertog ansvaret för fastigheten eftersom vi då kan fokusera på att ytterligare utveckla kärnverksamheten. Diskussionen är igång och vi håller tummarna.

Kommunsekreterare Helena Morén ingår i den grupp anställda på Gällivare kommun som insett att ridning är en sällsynt skön form av friskvård. De tolv ”kommunryttarna” är fördelade på två grupper som vid lunchtid rider tisdag respektive fredag.

Under helgen 13-15 augusti ordnades hopptävlingar med häst och ponny, New SGT Ponnycup. Emelie Lindenhall (på bilden) tävlade med hästen Max Balube De Roulet. Det resulterade i en 1:a och en 3:e placering. I cupen tog Denise Johansson och Exilia en andra placering i kategori C. Felicia Unga Nilsson tog en tredjeplats med Greatest Flying Bug i kategori B.





Ridläraren Maria Åhlen är ute på ridtur med sonen Hugo och hästarna Elvis och Greatest Flying Bug.



Friskvård i stallet! Kommunanställda nyttjar sin rätt till friskvård genom att ta ridlektioner. Från vänster Pernilla Fagerlönn, Anita Ödalen, Eva Engström, Helena Morén och Veronica Nejden.

- Ridning är en väldigt bra motionsform som ger fin träning av koordination och ben. Dessutom är umgänget med hästarna väldigt givande. Hästarna är också personligheter och vi får anpassa oss till vad de vill. Vi har jättekul och lär oss massor, bland annat att det är skillnad på att åka häst och rida häst. Det senare kräver att man är skärpt både fysiskt och psykiskt.

Ridskolan Dundret är en mötesplats som ofta erbjuder skön social samvaro. Hit kommer många ungdomar för att träffa kompisar, klappa och sköta hästar och njuta av puls i allmänt skön miljö.

-Ungdomssektionen är mycket aktiv och vann i år Vattenfalls energispridarpris och 30.000 kronor. Förutom knatteridning svarar sektionen för roliga arrangemang som spökorien- tering, övernattningar med filmkväll, etc. Med en besöksfrekvens på närmare 500 personer i veckan är det ingen överdrift att ridskolan i Gällivare också är en jättebra fritidsgård, säger Maria Åhlén.

Emma Östlund kramar om hästen Alex innan ridturen.

*Foto på detta uppslag:
Daniel Olausson/www.mediatales.se*





Förebyggande insatser - inomhus

Räddningstjänstens informationsdrive om bostadstillsyn i kvarteret Hägern har fått ett positivt mottagande.

-I princip alla som öppnar tar tacksamt emot det skriftliga materialet och vår information om hur du bör agera vid brand. Ofta utvecklas också mötena till trevliga samtal, säger Dennis Olofsson, ställföreträdande räddningschef i Gällivare kommun.

• Konkret - vad pratar ni om med hyresgästerna?

-Vi frågar om allt från hur många brandvarnare hushållet har och om de fungerar till om hyresgästen vet hur de ska agera vid eventuell brand i den egna eller någon annans lägenhet.

Cirka 100 svenskar per år omkommer vid bostadsbränder runt om i landet. Att siffran ska ner är en uttalad ambition, inte minst hos Brandskyddsföreningen.

Mer och tydligare information utgör en del av strategin och med Hägern som "provområde" testar det lokala brandförsvaret en delvis ny metod. I första skedet går Räddningstjänsten igenom kommunägda TOP bostäders bestånd och avlägger sedan rapport om hur många som har brandvarnare, om de fungerar, etc. Dessutom kontrollerar man fastigheten i övrigt med fokus på att inget brännbart material förvaras på fel ställen, exempelvis barnvagnar i trapphus. Det händer till och med att man placerar ut garderober i trapphusen, vilket är klart olämpligt. - Efter TOP ska vi undersöka om även de privata fastighetsförvaltarna vill ha hjälp med en liknande kartläggning, berättar Dennis.

Vilka är dina bästa tips hur man ska agera vid brand i hyreshus?

- Gå aldrig ut i rökfyllt trapphus utan stanna i din lägenhet och håll din egen ytterdörr stängd så att inte röken sprider sig in i din lägenhet.
- Brinner det i den egna lägenheten, släck branden om det är möjligt. Rädda dig själv och andra i din närhet, stäng in branden så att brand - och rökspridning går långsammare.
- Larma räddningstjänsten!
- Varna dina grannar.
- Möt upp räddningstjänsten och berätta var det brinner.

I en modern lägenhet är du säker cirka en timme om brand uppstår i en annan av husets lägenheter. Instinktivt vill man förstås ut fort, men oftast finns det tid att invänta hjälp, avslutar Dennis Olofsson.

Karl-Johan Abrahamsson, ingår i Räddningstjänstens styrka som jobbar förebyggande och sprider information till lägenhetsinnehavare om hur man skyddar sig och agerar om olyckan skulle vara framme.

... och utomhus

Nu är Kärleksstigen mellan Gällivare och Malmberget belyst efter hela sträckan liksom Strandpromenaden i Gällivare (Andra sidan).

Detta innebär att man kan promenera och cykla på belyst gång- och cykelväg tryggt och säkert ända från Campingens i Gällivare till Malmberget.

Kärleksstigen har kompletterats med 22 extra belysningspunkter mellan Coop Forum och Egnahemsvägen samt mellan Kulleporten och Mellanvägen.

Strandpromenaden har kompletterats med 6 belysningspunkter nedanför Lappkyrkan.

Kommunen har anlitat Vattenfall som entreprenör för dessa arbeten.



P-böter i fokus

Parkeringsdisciplinen i kommunen har hamnat i fokus. Det pågår en livlig diskussion mellan felparkerare, anlitat bevakningsföretag och personalen på kommunens service och teknikförvaltning. Framför allt handlar diskussionen om nivån på böterna som nu är föremål för ny politisk prövning.

Inga-Maj Backman, chef för Gällivare kommuns service- och teknikförvaltning, är väl medveten om att det ute i samhället finns ett missnöje kring parkeringsproblematiken i centrala Gällivare. Särskilt sedan kommunen ifjol utökade uppdraget hos det auktoriserade företag som sköter övervakningen av parkeringsplatserna.

-Vi har för få parkeringsplatser och det innebär att det är ännu viktigare att följa föreskrifterna, säger Inga-Maj och fortsätter; datumparkering är det som bilburna ortsbor har svårast att komma ihåg, så det tjänar att påminna om regelverket. Det gamla talesättet; "Låt udda vara jämnt" kan vara till hjälp för minnet. Udda datum ska bilen stå parkerad på gatsidan med jämna husnummer och jämna datum ska bilen stå på gatsidan med udda nummer. Regeln gäller alla dagar mellan kl 02.00-08.00.

Många ifrågasätter varför datumparkering även gäller under det snöfria halvåret och Inga-Maj Backman motiverar varför.

- Vår bedömning är att det är bättre med en regel som gäller året om istället för olika varianter. Därutöver har vi ansvaret att sköta vägar och gator året om och då underlättar datumparkering arbetet med snöröjning, reparationer och övrigt underhåll.

Nivån på böterna för felparkering är i dagsläget 1.000 kronor. Detta har legat till grund för mycket av kritiken och ett förslag om reviderad taxa ska prövas av fullmäktige i november. För-



slaget är att sänka p-böterna till 600 kronor, med undantag för de fall där någon utan tillstånd parkerat på särskilt markerade platser för bilister med funktionshinder.

Ett annat parkeringsbekymmer är att många bilister ställer bilen med två hjul på trottoaren. Tanken att inte ta onödigt plats av gatan är i och för sig lovvärd, men tyvärr drabbas istället fotgängare av trånga trottoarer och bilägaren riskerar p-böter.

Effektivare belysning i Sjöparken

Ny belysning utanför skolan i Sjöparken

-Vi byter ut den gamla, uttjänta belysningen utanför Sjöparks-skolan. Den nya belysningen är effektivare, eftersom varje lampa belyser ett större område och dessutom är den energisnålare än den gamla. Vi hoppas att detta ska bidra till att öka tryggheten och bidra till att området blir ännu attraktivare för alla att nyttja, säger Ingamaj Backman, service- och teknikförvaltningen.

Entreprenören Gunnar Karlsson jobbar med att gräva ned nya elkablar för belysningen.





Satsningen är ett av landets största industriprojekt i modern tid och Bolidens genom tiderna största investering. Aitik 36 innebär en fördubblad produktionsvolym och att gruvans livslängd förlängs med många, många år.

Aitik 36





Kung Carl XVI Gustaf invigde expansionen av Sveriges största gruva

INVIGNING

Efter ett tal som började i 1600-talet och landade i framtiden klippte vår kung bandet till Bolidens enorma expansion av gruvan i Aitik. Totalt har bolaget satsat drygt 6 miljarder kronor och målet är att nå en fördubblad kapacitet med 36 miljoner ton malm per år 2014.



Bolidens VD och koncernchef, Lennart Evrell tackade alla som gjort expansionen möjlig och konstaterade också att projektet genomförts med full fart trots svår lågkonjunktur med låga metallpriser under projektperioden. Nu invigs den expanderade gruvan då världens efterfrågan på koppar är hög. En perfekt tajming med andra ord.

Aitik är ett dagbrott och ett av Bolidens fyra gruvområden. Man bryter malm som innehåller koppar, guld och silver. Under invigningsdagen deltog närmare 200 gäster, däribland Kung Carl XVI Gustaf, Utrikesminister Carl Bildt och Norrbottens läns landshövding Per-Ola Eriksson. Större delen av dagen gick åt till att besöka det nya anrikningsverket, dagbrottet, krossarna, satellitgruvan Salmijärvi och sandmagasinet. Invigningen avslutades med en symbolisk sprängning i gult och blått, avfyrad av vår kung.

Foto: Daniel Olausson/www.mediatales.se

Kulturveckan - 1-9 oktober

Årets kulturvecka den 1-9 oktober kommer i år att ha tema ungdom.

Under veckan kommer ett antal olika arrangemang för ungdomar att genomföras. Bland annat blir det

- konserter med Scaburbian Collective,
- lördagsrock med lokala ungdomsband och även band utifrån,
- det blir utställning på museet med titeln "Punk, Goth, Screamos osv" plus en massa annat.

Kulturveckan är dock inte bara inramad av ungdomsarrangemang. Det blir mycket annat också med bland annat föredrag, teater och en internationell kväll med mat, musik och dans från världens alla hörn.

Totalt genomförs ett drygt 60-tal arrangemang under hela veckan där alla kommer att kunna hitta något. Kulturveckan genomförs i hela kommunen. På landsbygden händer saker i stort sett varje dag. Programmet för veckan utkommer under mitten av september och i Kometen kan man också ta del av kulturveckans utbud.

Från kulturen, studieförbunden, föreningslivet och kulturarbetarna hälsar vi alla hjärtligt välkommen till Kulturveckan 1-9 okt 2010.



Gällivaresmycket



Linda Löveborn

drog det längsta strået i den souvernirtävling som pågått under den gångna våren.

Ett 10-tal bidrag deltog och flera kom från kreatörer utanför kommungränsen. Tävlingen gick ut på att ta fram en symbol för Gällivare, nu och i framtiden. Många hade gjort fantastiska förslag och verkligen tänkt till.

En jury bestående av representanter från kommunen, näringslivet, lokala konstnärer och turistnäringslivet var helt överens om det vinnande bidraget. En fördel var om symbolen också kunde ha flera användningsområden, det har utan tvekan Lindas bidrag.

Linda som är 30 år och utbildad guldsmed beskriver med sitt vinnande bidrag "midnattssol över Dundret och ren i motljus". Försäljningen av det vinnande bidraget kommer att starta under världscupveckan i november. Målet är att även halskedja, örhänge och slipsnål då ska finnas att köpa.

En särskilt exklusiv utgåva i guld kommer också att produceras lagom till världscupstävlingarna som äger rum i slutet av november.



Gällivare – fjärde kommun i länet att erbjuda Open Net

Företag, fastighetsförvaltare och villaägare i Gällivare kommer under hösten att erbjudas anslutning till det öppna fibernät som Gällivare kommun äger.

För den enskilde villaägaren bedöms avgiften hamna i spannet 20-25.000 kronor. Förhoppningen är att insatsen ska bli en investering som ger god återbäring på sikt.

Gällivare kommun har inlett ett samarbete med företaget Open Net som ska svara för att allt kring det öppna nätet sköts professionellt. I detta ligger bland annat ett brett och ständigt växande tjänsteutbud till konkurrenskraftiga priser, god kundvård och stark supportfunktion.

Anders Skoglund, kommunens IT-chef, berättar att det finns 24 mil ortssammanbindande fibernät och strategiskt spridda anslutningspunkter. Det innebär att möjligheterna via Open Net är öppna för 99 procent av kommunens befolkning.

-Vi har nu levt med Internet i cirka 15 år och få kan vara utan den kontaktytan. Sannolikt har vi bara sett början på utvecklingen och framtidens tjänsteutbud lär se helt annorlunda ut än dagens. Genom att ansluta sig till Open Net kan du kapa stora fasta avgifter och till lägre kostnad än idag välja abonnemang på avsevärt mer än telefoni, TV och bredband. Du får total valfrihet av vilka tjänster och operatörer hushållet ska ha. Om villans värde dessutom ökar vid en fiberanslutning är det en välkommen extrabonus, summerar Anders Skoglund.

Anders konstaterar att elektriciteten länge betraktades som en vardagslyx. Nya brukare häpnade över att kunna ha ha lyse i köket och ladugården samtidigt som de slapp hanteringen med fotogen.

-Hade du på 1920-talet sagt att el i framtiden även skulle kunna användas vid matlagning och tvätt av kläder hade du sannolikt blivit utskrädd. Jag tror att det idag är lika svårt att förutse det framtida tjänsteutbudet via Open Net. Skillnaden är att utbudet via fiberoptisk kabel kommer att förändras så mycket snabbare än användningen av elektricitet.

Ytterligare säljargument är att branschbjässen Telia i ökande takt nu avvecklar den koppartråd som används för fast telefoni. Att fler och fler kommunicerar via mobiltelefon och dator innebär ett snabbt sjunkande underlag för fast telefoni. Grundtipset är att tillgängligheten för fast telefoni kommer

att försämrats, inte minst på landsbygden. En miljon telefonstolpar ska avvecklas de närmaste fyra-fem åren och kablarna kommer inte att grävas ner.

- Vill du på några års sikt ha något mer än en mobiltelefon och mobilbrettband är det ett bra läge att agera nu. Villområden och fastighetsförvaltare är den stora kundmassan och idag har vi en ungefärlig bild av kostnaden för att ansluta sig. Hur stor kostnaden blir om några år har vi ingen aning om, men få tror att priset ska sjunka. Det är givetvis fullt möjligt att ansluta sig nu och aktivera tjänsterna när man så finner lämpligt. Att ha själva anslutningen kostar ingenting.

Konceptet för Open Net innebär att byar har samma möjligheter till anslutning som enskilda villaområden i tätort. Principen är att ju fler som ansluter sig vid samma tidpunkt, desto lägre anslutningsavgift.

- Under september skickar vi ut mer information till hushållen där de får reda på hur de kan göra en intresseanmälan. Då får vi fram ett underlag för ekonomiska kalkyler och kan då mer träffsäkert uttala oss om kostnaderna, säger Anders Skoglund.

Fotnot: Inom kort finns möjligheten att göra en intresseanmälan på www.gallivarestadsnat.se. Ytterligare information om Open Net i Gällivare kommun publiceras inom kort i annonsbladet Kometen.



*På bild: Anders Skoglund, IT-chef
Foto: Daniel Olausson, www.mediatales.se*

Sport Event Gällivare Lapland AB. Så heter det nybildade bolaget som ska driva World Cup och stärka Gällivares profil som vintersportort.

Gällivare Skidallians, bolagets ägare, har för ändamålet engagerat Tommy Niva som verksamhetschef.

Niva konstaterar att World Cup har ett enormt värde i marknadsföringen av Gällivare.

Ett huvudsyfte med bolagiseringen är att försöka dra ännu större fördelar av den fokusering på Gällivare som vartannat år skapas under World Cup. Ideella krafter gör ett fantastiskt jobb med World Cup, men måndagen efter arrangemanget brukar det kännas som att den välfyllda ballongen snabbt börjar pysa ur. Vårt mål är att permanent hålla uppe intresset för skidorten Gällivare. Att vi i bolagsnamnet har med ordet Sport indikerar att det i framtiden kan bli aktuellt även med andra typer av idrottsevenemang, säger Tommy Niva.

Kommunbladet förärades möjlighet att närvara vid ett av "hjärntrustens" möten på stadion och fick bland annat höra resonemang om vikten av att på ett ställe kunna samla vallatält, glidbanor och uppvärmningsspår.

-Och här vill TV-producenten Johan Bernhagen ha publik eftersom det ger en härlig inramning åt bilderna från stadion, berättar Lars-Gunnar Pettersson.

-Ska vi även i år hyra in flaggstänger?

De kommer med en betongklump i botten och är lätta att hantera. Det är viktigt med tanke på att det ska vara en flaggstång per nation, inflikar någon annan.

-Här har vi höjt marken så att fler ska se bättre. Nu kan en stor del av publiken stå i samma nivå som åkarna och det ger en ännu större upplevelse, säger Tommy Isaksson.

Gällivare Skidallians arrangerar World Cup i nära samarbete med Malmbergets AIF, OK Sarven och Gällivare Sportklubb.

Organisationen kring World Cup omfattar cirka 250 personer under själva tävlingsdagarna och samtliga jobbar ideellt. Skidalliansens intäkter kommer huvudsakligen från sponsorer och entréavgifter.

Enligt Tommy Niva har sponsorarbetet gått ännu bättre än 2008.

-Vi har fantastiska partners som förstår vilket suveränt skyltfönster World Cup är för Gällivare och Norrbotten. Konjunkturen är bättre än senast

och resonemangen med sponsorerna har underlättats av att vi på startlinjen har Marcus Hellner och Charlotte Kalla, två världsstjärnor med stark lokal förankring,



*Bakre raden fr v:
Torbjörn Lennelöv,
Alf Waara,
Tommy Niva,
Håkan Grönberg,
Främre raden fr v:
Lars-Gunnar Pettersson,
Tommy Isaksson,
Marcus Zetterqvist.*

• Vad får sponsorerna tillbaka?

-Vi arrangerar en näringslivsdag fredag 19 november och där hoppas vi att sponsorerna ska ta chansen att under lättsamma former knyta nya kontakter och bädda för framtida affärer. Dagen avslutas med gemensam middag. Under tävlingsdagarna kommer vi att erbjuda diverse sponsorarrangemang i anslutning till skidstadion.

Apropå stadion är även denna föremål för ett lyft. Nya snökanonerna har installerats på 23 "sprutplatser" intill stadion och längs den fem kilometer långa banan. I anslutning till banans vändpunkt har även ytterligare en brant backe etablerats.

Även TV-bolagen kan se fram emot en förbättrad arbetssituation i och med att fiberoptiska kablar dragits till strategiskt utvalda kamerapositioner. TV-bolagen kan alltså bortse från trista tekniska förberedelser och istället lägga allt krut på att förmedla dramatiken till tittarna.

Tommy Niva



World Cup Cahallenge

Se web-TV-reportage från tävlingen på:
www.worldcupgellivare.com/



I början av september gick den första upplagan av löptävlingen World Cup Cahallenge av stapeln. Elit- och motionslöpare utmanade skidesset Marcus Hellner på skidstadion. Marcus vann elitklassen men först över mållinjen var Alexander Ohde/Gällivare räddningstjänst som tävlade i motionärsklassen.

Marcus Hellner ser gärna att "Utmaningsloppet" blir en årlig tradition.

-Initiativet var mycket lyckat och det var kul att det kom så mycket folk. Jätteroligt att så många ungdomar deltog. Det här måste vi göra fler gånger!

Vi fångar Marcus under första dagen på höstens älgjakt. En av polarna i jaktlaget hade nyss fällt en älg och upphetsade röster i bakgrunden gav samtalet på svajig förbindelse en extra dimension.

World Cup i november – hur kul blir det?

-Jag ser verkligen fram emot att tävla inför hemmapubliken här i Gällivare och hoppas kunna göra bra ifrån mig.

Hur känns det att ha en hel skidstadion namngiven efter sig?

- Det är rätt kul, faktiskt. Särskilt som stadion i år är bättre än någonsin. Nu börjar det hända grejor med nya byggnader och ännu bättre teknik.



Kommunstyrelsens v ordf Birgitta Larsson mötte upp Sofia Mattsson, Johanna Mattsson och Hanna Johansson när de anlände hem till Gällivare.

Foto: Mats Lundgren/Gällivare kommun

Sofia Mattsson, Johanna Mattsson och Hanna Johansson återvände från brottnings-VM i Moskva med var sin bronsmedalj.

-Visst var jag besviken efter förlusten i första matchen, men med lite distans är jag jätteglad över mitt VM-brons, säger Sofia som nu bara saknar ett VM-silver.

Triss i VM-brons för Gällivare!

• Hur var Moskva?

-Jag såg mest hotellet och träningshallen. Maten var OK, men det var rökigt överallt. Till Moskva flyttar jag inte, men jag är glad över erfarenheten. Sverige är ett fantastiskt land och Gällivare är bäst.

• Nästa stora mål?

-OS 2012. Jag ska bygga muskler och byta viktclass. Varannan viktclass saknas på OS-programmet och jag ska ta klivet från 51 till 55 kilo. Till att börja med lär det bli tuftt, men det gör ingenting. Det är 2012 jag ska vara på topp.

• Hur fungerar det delade boendet mellan Gällivare och Klippan?

-Mycket bra. Vi har lägenhet i Klippan och den behövs under läger, tävlingar och hårda träningsperioder. Nu har vi två-tre veckor ledigt och då njuter vi av Gällivare.

Mot nya höjder!

Vad är det som rött & svart och hoppar, kastar och springer i Sjöparken? Jo, ett gäng entusiastiska ungdomar från GSK friidrott. Efter en längre tids uppehåll gjorde man en nystart våren 2008.

- Intresset ökar stadigt för varje år och i dagsläget har vi 70 barn/ungdomar i åldern 7-15 år som inskrivna medlemmar, säger Ingela Öhman, ordförande i klubben.

GSK Friidrott har en enkel och bra grundregel för sin verksamhet – det ska vara kul! Och att man har roligt går inte att ta miste på när man ser alla glada ansikten. Här får man prova på en rad olika grenar och utvecklas i sin egen takt och utan krav på prestationer, de ligger längre fram i livet.

- Friidrott är visserligen en individuell sport men vi arbetar med att skapa en "vi"-känsla, som vi tycker är viktig, berättar Ingela och fortsätter; en stor bonus är att vi också har många föräldrar som med fullt engagemang hjälper till. Ju fler vi är tillsammans desto roligare blir det att träna, tävla och åka på läger.



*Olivia Köhler är 10 år och tävlar i gruppen mot 11-åringarna. Vid senaste tävlingen i Luleå vann hon höjdhoppet med höjden 1,24.
Foto: Daniel Olausson*



Massor av friidrottare med massor av medaljer och utmärkelser tog en paus i träningen och ställde upp för en grupp-bild en fin septemberkväll i Sjöparken. Foto: Daniel Olausson/www.mediatales.se

Under sommarhalvåret sker träningen utomhus och då vanligtvis i Sjöparken. Under vintern är det någon av kommunens gymnasalar som gäller.

Olika grenar

I det breda utbudet av grenar finns flera olika varianter och längder av löpning, allt från 60 meter till långdistans, med eller utan hinder.

Bland kastgrenarna finns spjut, vortex (ett spjut för de yngre åld-rarna), kula, slägga och diskus. Och så finns förstås de populära teknikgrenarna höjd- och längdhopp.

-För att få träningsmöjligheter på "riktiga" banor där man får träna med spikskor, åker vi på träningsläger, berättar Ingela. Vi har bland annat ett bra samarbete med Haparanda friidrottsklubb. Där finns skyddsanordningar för våra kastgrenar, vilket gör det möjligt att så att säga träna fullt ut.

- I höst kommer vi att ha igång tre grupper. En för de yngsta födda 02-03, en för de som tränat ett tag födda 00-01, samt de äldsta födda 99-95, som tävlat en hel del och även skördat stora framgångar i länet, avslutar Ingela Öhman.

Vill du börja träna med oss?

Anmäl ditt intresse till GSK:s Kansli, tfn 0970-558 25 eller maila under adressen; kansliet@gellivaresportklubb.nu



*T v: Alma Olausson
Mitten: Rickard Holmberg,
Linda Lundström
T h: Filip Högnelid
Foto: Daniel Olausson*



Hur var sommaren?



Sofia Backefalk och Catarina Backefalk, Sofias Kök:

-Vi har med bra respons haft kvällsöppet fredag och lördag under juni och juli. Särskilt bra har det förstås varit i samband med Midnight Sun Meet, Marknaden och sommarens övriga arrangemang. Det är troligt att vi erbjuder kvällsöppet även sommaren 2011.



Mikael Isaksson, Interflora:

-Varken bättre eller sämre än ifjol. Vi har haft stabil handel på tillfredsställande nivå och det känns som att vi haft ungefär lika mycket turister som vanligt. För vår del handlar det ofta om hemvändare som köper blommor till familjen, vännerna och graven.

Sommaren som gick...

Hemvändardagar i Nattavaara



Sommarens arrangemang i Kåkstan, Trivselkvällar, Hemvändarsommar och Festivaler har lockat ca 24 000 besökare!



Världsbydagar i Palohuornas



Flottkalaset i Tjautjas



Trivselskvällarna



Vettasdagen i Vettasjärvi



Yrttiwaara i dagarna tre



Hur var sommaren?



Jan Wännström, Intersport:

-Försäljningsmässigt har det sett ut som det brukar under juni, juli och augusti. Vädret har bidragit till att vi sålt ovanligt mycket regnkläder. Sett över hela året har vi en försiktigt positiv utveckling. Jag tog över som ägare år 2000 och även om det inte handlar om lavinartade ökningarna har det hela tiden gått åt rätt håll.



Helena Darehed, Jive:

-Bättre än ifjol. Det känns som att vi haft mer turister i butiken och då främst tyskar och norrmän. Torsdagar är veckans bästa försäljningsdag, men här på Jive är det bra handel onsdag till och med lördag.



Miljö- och byggchefen Sture Sundquist och Ingamaj Backman, chef för service- och teknikförvaltningen, visar oss runt på Söderbergs Kullar. Foto: Daniel Olausson/www.mediatales.se

Söderbergs kullar – äntligen! **Högt belägna tomter genererar stort intresse**

Gällivare kommun släpper snart 50 tomter i området Söderbergs kullar och intresset förväntas bli stort. Högt läge i skoglig terräng och närhet till Vassara älv, Forsvallen, sjukhuset och centrum är några av flera tunga säljargument.

Sture Sundquist, miljö- och byggchef på Gällivare kommun, är övertygad om att intresset kommer att vara stort.

- Behovet av nya bostäder är av flera skäl stort i Gällivare och villaområdet på Söderbergs Kullar har potential att bli mycket populärt. Vägen ovanför villaområdet ska följa terrängens konturer och flera mindre stickvägar innebär att området delas in i trivsamma sektioner med hus.

Tomternas storlek varierar och nivåskillnader inbjuder till möjligheten att bygga intressanta hus, med eller utan souterrängvåning. En storslagen utsikt över Vassara älv och mot Dundret blir utgör en säker inspriationskälla.

Redan nu står 80-90 personer i tomtkön och Intresset för Söderbergs kullar är stort. Prisnivån på tomterna kommer att fastställas under hösten.

Ingamaj Backman, chef för service- och teknikförvaltningen, berättar att markarbetena ska påbörjas före jul.

- Projekteringsarbetet är i full gång och under hösten påbörjas arbetet med att röja och grovplanera markområdet.

Tomtfördelning beräknas ske under sommaren/hösten 2011 och sedan ska det vara klart för byggstart på Söderbergs kullar.

Sture Sundquist berättar att miljö- och byggkontoret har påbörjat arbetet att gå igenom tidigare kommunala bostadsplaner i övriga kommunen. Syftet är att kartlägga intresset för tomter i dagsläget, inte minst i byarna runt centralorten.

Öppettider

KAVAHEDENS ÅVC, tel: 0970-18985

Måndag-torsdag	07:30-15:30
Fredag	07:30-14:30
Tisdag, kvällsöppet	07:30-18:30

BYARNAS ÅTERVINNINGSCENTRALER Håller öppet enl. miljökalendern.

ÅTERVINNINGSMARKNADEN ÅVM, tel: 0970-18846

Hjortronet, Oljevägen i Gällivare.

Måndag-torsdag	10:00-16:00
Fredag	10:00-15:00

GÄLLIVARE BIBLIOTEK, tel: 0970-18171

Måndag - Torsdag	10:00-19:00
Fredag	12:00-16:00
Lördag	11:00-14:00

MALMBERGETS BIBLIOTEK, tel 0970-18163

Måndag	10:00-19:00
Tisdag - Torsdag	10:00-15:00
Fredag	10:00-14:00

GÄLLIVARE MUSEUM, tel: 0970-18692

Måndag - Fredag	11:00-15:30
Lördag	12:00 14:00

STACKEN, tel: 0970-16082

Måndag	Stängt
Tisdag	15:00-21:00
Onsdag	15:00-21:00
Torsdag, åk 5-6	15:00-20:00
Fredag	15:00-23:00
Lördag	18:00-23:00
Söndag	Stängt

MALMBERGETS SPORTANLÄGGNING

SPORTHALLEN, tel 18673, 18677

Måndag - Fredag	08:00-22:15
Lördag - Söndag	09:10-20:00

BOWLINGHALLEN, tel: 18678

Måndag - Torsdag	11:00-20:00
Fredag	11:00-16:00
Lördag - Söndag, fr o m 2/10	11:00-17:00

SIMHALLEN tel: 18673

Måndag-Fredag	11:00-20:00
Lördag	Stängt
Söndag, fr o m 3/10	13:00-17:00

SJÖPARKSBADET, tel: 0970-18671

Måndag-Fredag	11:00-20:00
Lördag	10:00-15:00
Söndag	Stängt

HAKKAS BADHUS, tel: 0975-10255

Måndag	16:00-20:00
Onsdag	16:00-20:00
Fredag	15:00-19:00

Avvikande öppettider annonseras i Kometen.

” Vi söker DIG!



Varje år utses en kommunal arbetsplats som vinnare av "Årets verksamhet". Nu söker vi en jury som ska välja ut två verksamheter som utmärker sig bland de nominerade.

Vi söker några personer som ej arbetar i den kommunala verksamheten. Juryn träffas några gånger under hösten då nomineringarna utvärderas, motiveringar formuleras och beslut fattas.

Vill du delta i juryn, kontakta Ann-Helen Köhler, e-post: ann-helen.kohler@kommun.gellivare.se eller telefon 0970-181 28.

Sista dag för intresseanmälan 8 oktober.

Nästa nr av Kommunbladet kommer i december 2010.

I nästa nr:

- *Efter valet...*
- *World Cup, så gick det...*
- *Och mycket mer...*

Kommunbladets redaktion

