

■ ■ KOMMUNBLAD NR 1 MARS 2010

GÄLLIVARE-

Foto: Andreas Bardell/Aftonbladet Bild



Grattis Marcus!
- en av de många framgångsrika
elever som kommer från
Skidgymnasiet i Malmberget
Läs mer på sid
14-16.

Kommunalrådet har ordet

” Iband är det roligt att vara jagad av media. Som när jag hela helgen efter Marcus Hellners OS-guld för TV och tidningar ombads berätta vad framgången kan betyda för Gällivare, vad vi tycker om Marcus Hellner, hur vi planerar att uppvakta honom – och så vidare.

Marcus Hellner är ett föredöme som idrottsman och en prydnad för sin sport. Som före detta elev är han också ett kvitto på den omvittnat höga kvalitet som sedan länge präglar skidgymnasiet i Gällivare.

Självklart är vi jätteglada att den från Skövde bördige Marcus under och efter utbildningen funnit sig så väl till rätta här. Jag brukar kalla Marcus för ”Gällivaresonen” eftersom han oftare än de flesta infödda lyfter fram fördelarna med att bo och verka här. Ifjol på näringslivsgalan utsågs

Marcus Hellner till ambassadör för Gällivare och i samband med uppvakningen den 5 mars fick han även vår stadsnyckel, samtidigt som skidstadion fick namnet Hellner-stadion. Därmed kan man säga att Marcus har förevigat sin roll som viktig ambassadör för Gällivare.

Tillsammans med lokala näringslivet ska vi närmaste åren investera fem till tio miljoner kronor i nya skidstadion. Gällivares nya skidstadion ska hålla världsklass och möjliggöra arrangemang av såväl VM- som World Cup-karaktär. Vår offensiva satsning på ny skidstadion ligger i linje med våra uttalade ambitioner att utveckla turismen. Skid- och skoterspår av toppklass ska i den andan vara en självklarhet.

Samhällsomvandlingen i Malmberget går vidare och vid senaste mötet med näringsminister Maud Olofsson utlovades besked senast 30 juni 2010 huruvida det är ekonomiskt lönsamt med malmbrytning i centrala Malmberget. Om svaret är ja får det omedelbara konsekvenser för många medborgare och inte minst därför har långbänken varit mycket besvärande. Frågan har stötts och blötts i flera år och löftet om ett nära förestående

besked känns av många skäl väldigt bra. Vid mötet med Maud Olofsson framhöll LKAB, Boliden och undertecknad att de återkommande miljöprövningarna tar alldeles för lång tid. LKAB har nu väntat 20 månader på besked om Svappavaara och det är helt oacceptabelt. Näringsministern lovade ta med sig kritiken till regeringen och vi håller tummarna för snabb respons, bot och bättring.

Gunillahemmet i Malmberget stängs 2014 och vi måste snart ta beslut om ett nytt äldreboende med fler vårdplatser i Gällivare. I avvaktan på detta fortsätter vi att hyra platser på landstingets vårdhem. Vi har fortsatt våra konstruktiva resonemang med LKAB. I största allmänhet och i specifika ärenden som våra krav på bättre planeringsförutsättningar. LKAB har lovat oss minst fem års framförhållning beträffande bolagets brytningsplaner. Vi ser gärna att minimikravet utökas till tio år, men som ett första steg på vägen är fem år en angenäm förbättring och ett viktigt delmål. Mycket positivt är också LKAB:s besked att i minst två år till låta kyrkogården i Malmberget vila i frid.

Politisk enighet är alltid den optimala lösningen och särskilt roligt är det när ärendet handlar om en



central utvecklingsfråga för Gällivare. Enigheten avser nämligen den nya utbyggda flygplatsen, inklusive bidrag en investering på 117 miljoner kronor. Det värmer att alla partier i fullmäktige förstått att uppgraderad flygplats är ett måste för ett fortsatt utvecklingsorienterat Gällivare.

Tommy Nyström

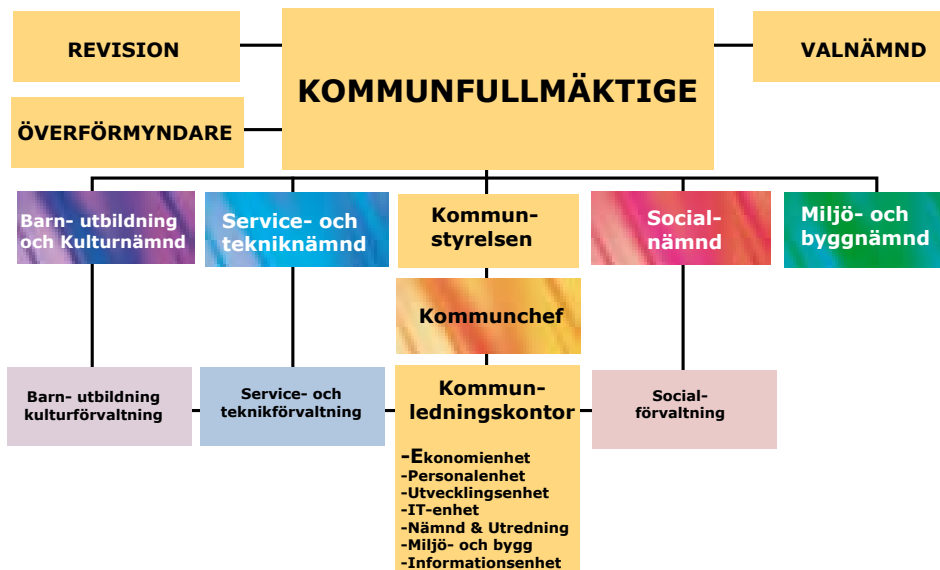
Tommy Nyström
Kommunalsråd

Foto: Daniel Olausson/www.botz-photo.com



GÄLLIVARE-

Kommunens organisation i helhet



Sammanträden 2010

Nämnd	Stopp	Dag	Tid	Plats	
Kommunfullmäktige		12 apr	13.00	Folkets Hus	
		14 jun	13.00		
		18 okt	13.00		
		15-16 nov	13.00		
		13 nov	13.00		
Kommunstyrelsen		22-23 mar	10.00	Kommunhuset	
		26 apr	10.00		
		24 maj	10.00		
		21 jun	10.00		
		27 sep	10.00		
		25 okt	10.00		
		22 nov	10.00		
		20 dec	10.00		
Service- och teknikenämnd		2 mar	16 mar	10.00	Kommunhuset
		20 apr	4 maj	10.00	
		1 jun	15 jun	10.00	
		10 aug	24 aug	10.00	
		14 sep	28 sep	10.00	
		26 okt	9 nov	10.00	
		23 nov	7 dec	10.00	
Miljö- och byggnämnd		1 mar	31 mar	09.30	Kommunhuset
		6 apr	6 maj	09.30	
		17 maj	23 jun	09.30	
		2 aug	2 sep	09.30	
		6 sep	7 okt	09.30	
		4 okt	4 nov	09.30	
		8 nov	9 dec	09.30	
		2 nov	10 dec	09.30	
Barn- utbildning och kulturnämnd		30 mar	10.00	Kommunhuset	
		11 maj	10.00		
		15 jun	10.00		
		24 aug	10.00		
		28 sep	10.00		
		9 nov	10.00		
		14 dec	10.00		
Socialnämnd		25 mar	08.00	Kommunhuset	
		6 maj	08.00		
		17 jun	08.00		
		23 sep	08.00		
		21 okt	08.00		
		18 nov	08.00		
		16 dec	08.00		

Fakta

www.gellivare.se

GEOGRAFI

- 100 km norr om polcirkeln
- 16 000 kvadratkilometer
- 359 m över havet
- 18 553 invånare 2009-12-31

LANDSBYGD

- 36 byar med ett aktivt Landsbygdsråd

POLITIK

41 ledamöter i kommunfullmäktige
 20 kvinnliga ledamöter
 21 manliga ledamöter
 19 s - 9 v - 6 m - 3 ns - 2 skp - 1 sd - 1 fp

Kommunen i siffror 2009

- 1578 tillsvidareanställda
- 1,3 miljarder i omsättning

BOKSLUT (i milj kr)

Kommunfullmäktige	3,4
Kommunstyrelsen	89,1
Socialnämnden	361,9
Barn- Utbildnings-Kulturnämnd	343,1
Service och Tekniknämnden*	146,6
Av- och nedskrivningar	43,2
Totalt	987,3

*) Exkl affärsverksamhet

KOMMUNALA BOLAG

- Helägda
- Topbostäder AB
 - Värmeverket i Gällivare AB
- Delägda
- Matlaget i Gällivare AB
 - Expandum
 - Malmfältens Kraftverk AB
- Övriga
- Inlandsbanan
 - Folkets Husföreningar
 - Lule älvdal
 - Kalix älvdal
 - Råne älvdal
 - IT Norrbotten AB
 - Leader Polaris
 - Länstrafiken
 - m fl



Gällivare kommun

Tfn 0970-18 000 vx, fax 0970-144 51
 Postadress: Gällivare kommun, 982 81 Gällivare
 Besöksadress: Tingshusgatan 8-10
 E-postadress: post@kommun.gellivare.se
 Hemsida: www.gellivare.se
 Ansvarig utgivare: Lennart Johansson
 Redaktör: Anders Åhl
 Grafisk form: Ulla Vikman
 Textproduktion: Lasse Sjöberg, Anders Åhl,
 Omslag: Marcus Hellner, Vancouver 2010,
 Foto: Andreas Bardell/Aftonbladet Bild
 Tryck: Grafex, Malmberget



Nya Gällivare

Projektarbetet leds av från v Anders Hjalmarsson, Liza Yngström, Mikael Lind, Ulf Hansson, Karin Kivimäki, Lars Albinsson och Pasi Mäkeläinen. Foto på detta uppslag: Daniel Olausson, www.botz-photo.com

Projektet Nya Gällivare drivs under 2009-2012 av kommunen med nära koppling till medborgare, näringsliv och LKAB. Här samverkar medborgare, representanter för små och stora företag och offentlig sektor aktivt i arbetet forma en vision för Gällivare. Denna vision skall sedan utgöra grund för kommunens arbete med utveckling inom de flesta områden, exempelvis näringslivsutveckling, stadsbyggnad, vård, skola, omsorg och kultur. Att lyfta fram behov och önskemål är en viktig del i arbetet för utveckling, affärsmöjligheter och tillväxt i Gällivare.

Under lördag-söndag 23-24/1 genomfördes den första välbesökta Workshopen Välkommaskolan, Sjöparkskolan, Tallbackaskolan och Myranskolan.

En Workshop är ett kreativt arbetsmöte där deltagarna är involverade och aktivt arbetar kring ett fokuserat tema. Temat under denna första workshop handlade om vad det är som gör det framtida Gällivare attraktivt. Ett samhälle är inte bara byggnader utan det finns mycket annat att tänka på. Deltagarna diskuterade och listade olika viktiga faktorer, exempelvis:

Läge, jobb, kultur, fritid, skolor, boende, natur, affärer, närhet, osv.

Den 13-14/2 genomfördes Workshop 2 med en kartläggning av vardagen i Gällivare. Hur ser vår vardag ut och hur vill vi att den ska se ut i framtiden?

Frågan till deltagarna var:

Vilka faktorer gör då Gällivare attraktivt i framtiden?

Läs allt om samhällsomvandlingen på www.nyagellivare.se
Där finns bilder, filmer och hela sammanställningen från Workshopen.

Exempel som framkom var; läge, jobb, kultur, fritid, skolor, boende, natur, affärer, närhet, osv

Efter en introduktion fick alla deltagare göra en lista på de faktorer som man tycker är viktiga, och sedan diskutera dessa i grupper. Därefter rangordnade deltagarna de viktigaste faktorerna. På det sättet fick vi fram en stor mängd faktorer för att veta vad vi skall utveckla i kommunen. Deltagarna använde ett formulär där de också frågades om ålder, kön, var de bor, hu boendeform och antal i hushållet.

Agenda var följande:

- Introduktion (20 min)
- Skriv upp egna (10 minuter)
- Diskutera i grupp (40 minuter)
- Individuell rangordning (10 minuter)

Samarbete med skolorna

Projektet Nya Gällivare syftar till att forma en vision som underlag för planering av hela Gällivare kommun, även om en viktig drivkraft är gruvans expansion i Malmberget. Därför är det viktigt att också involvera människor som inte direkt berörs av gruvan. Det är också viktigt att alla åldersgrupper är med.

Särskilt unga som sällan deltar eller gör sin röst hörd i samhällsplanering.

För att nå dessa två mål har projektet samarbetat med kommunens skolor. Fyra skolor ställer lokaler till förfogande för träffarna, så att folk inte måste resa så långt för att kunna delta.

Dessutom kommer projektet att vara öppet för skolornas undervisning för att göra det möjligt att följa projektet. I detta ingår att de som går Årskurs åtta och vissa gymnasieelever deltar i workshops som en del av undervisningen.

Sammanställningar

Deltagande

Totalt deltog 207 personer varav 201 lämnade in dokumentation från Workshop 1.

Per skola var deltagandet:

Välkommaskolan: 32
Sjöparksskolan: 73
Tallbackaskolan: 62
Välkommaskolan: 34



Frågan till deltagarna var:

Tio i topp

Dessa faktorer är de tio högst rankade. Antal som angivit faktorn är antal deltagare som angivit denna faktor. Hälften eller fler av de deltagande hade angivit de tre översta faktorerna.

1. Många Aktiviteter
2. Stort utbud av affärer
3. Bra boende
4. Jobb
5. Utvecklat centrum
6. God utbildning
7. Goda kommunikationer
8. Turism
9. Dundret
10. Brett gymnasium

För gruppen 14-15 åringar, dvs. de som går i skolan blir tio i topp följande:

1. Stort utbud av affärer
2. Många Aktiviteter
3. Utvecklat centrum
4. Brett gymnasium
5. God utbildning
6. Dundret som sådant
7. Turism
8. Goda kommunikationer
9. Ett utvecklat Dundret
10. Bra utbud av Kultur

För gruppen äldre än 15 år är tio i topp:

1. Bra boende
2. Jobb
3. Stort utbud av aktiviteter
4. Goda kommunikationer
5. Varierat boende
6. Turism
7. Goda utbildningar
8. Kommunikationer utanför regionen
9. Centrum
10. Kommunikationer lokalt

Intressanta observationer

Det finns ett antal faktorer som avviker från den allmänna bild som projektet har, en bild som vuxit

fram ur såväl City-Move som kommunens arbete på alla fronter. Det går dock inte att dra några entydiga slutsatser då avvikelsen i workshop resultatet kan både bero dels på att den allmänna bilden behöver justeras men kan också bero på att deltagarna inte är representativa.

Det finns anledning att tro att de deltagande som ej går i skolan har ett starkare intresse av att utveckla kommunen än medborgaren i gemen, och kanske även i en annan riktning än den dominerande. Vi har dock inte observerat något aggressivt eller aktivistliknande beteende.

Kommunikationer

Goda kommunikationer framhålls som en viktig faktor från alla åldersgrupper. Ett bra nät av bussar inom kommunen både vad gäller linjeutsträckning och turer sent på kvällarna hamnar på plats 16 för hela gruppen deltagare, bland 14-15 åringar på plats 14. Även andra kommunikationer tas ofta upp, inte minst flera destinationer och fler avgångar på flyget. Kommunikationer är en viktigare faktor än Dundret för hela gruppen.

Attityd

Medborgarnas egen attityd till varandra och Gällivare är en faktor som rankas högre än faktorer som linbana till Dundret och hantering av gruvproblematiken.

Kultur, fräscht centrum, galleria och bio

Dessa faktorer rankas högre än skoterleder och en multiarena. Detta står i kontrast till den stereotypa bilden av Gällivareborna.

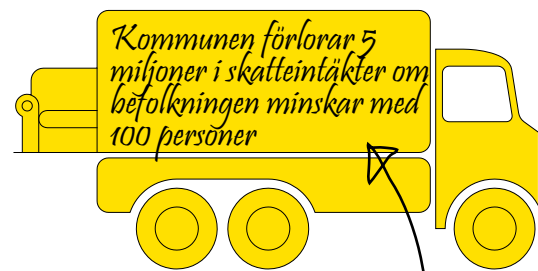
Stark näringslivsutveckling

En stark näringslivsutveckling rankas högre än en linbana till Dundret.

Vart gick skattepengarna?

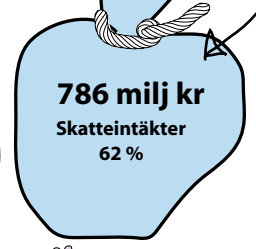
Av varje hundring som du betalade i skatt gick så här mycket till...

Äldreomsorg	29,40 kr
Förskola och grundskola	26,00 kr
Gymnasie och komvux	13,60 kr
Handikappomsorg	8,10 kr
Miljö och samhälle	5,90 kr
Individ och familjeomsorg	5,80 kr
Fritid och Kultur	5,00 kr
Gator och vägar	3,80 kr
Sysselsättningsåtgärder	1,30 kr
Politisk verksamhet	1,10 kr



Kommunens pengar kommer från...

Ex: Vattenvåningar, omsorgsavgifter, EEL-bidrag



Ex: Ränta, utdelningar och avkastningar

Bidrag

Specialdestinerade bidrag som inte ingår i kommunens generella statsbidrag och direkt tillfaller verksamheterna var 30,6 miljoner kronor 2009.

- EU:s driftbidrag för 2009 var 405 tusen kronor till verksamheterna .
- Statliga investeringsbidrag var 2009 3,0 miljoner kronor
- EU:s investeringsbidrag var 7,2 miljoner kronor 2009.

Under senare år har huvuddelen av använda bygdemedel anvisats till diverse näringslivsprojekt som administreras av kommunens utvecklingsenhet. Budgeten för dessa projekt uppgick år 2009 till 9 mkr, varav ca 6,4 mkr använts vid årets slut.

Gällivare kommuns behållning på kontot hos länsstyrelsen uppgick vid 2009 års slut till ca 26,4 mkr varav 7,9 mkr var beslutade ej utbetalda medel, dvs återstår att besluta om uppgick till 18,5 mkr.

Bygdemedel

De kommuner som berörs utav de reglerade vattendragen gottskrivs årligen s k regleringsmedel vilka inbetalas till länsstyrelsen av de vattenreglerande företagen (ex Vattenfall). Dessa medel som tillhör berörda kommuner administreras av länsstyrelsen.

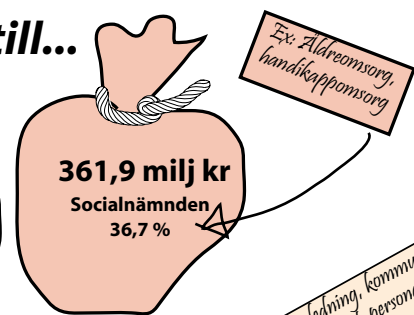
Efter ansökan och yttrande av kommunstyrelsen kan bidrag till olika ändamål beviljas av länsstyrelsen.

Enligt Gällivare kommuns riktlinjer för användningen kan medel beviljas till:

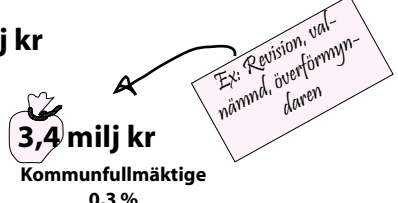
- Industri- och hantverk
- Turism
- Infrastruktur
- Fritidsanläggningar
- Fiskevård
- Kulturella ändamål
- Övrigt

F n uppgår de årligen gottskrivna beloppen ca 6 mkr. Bygdemedelskontot hos länsstyrelsen gottskrivs också årligen ränta på det kapital som finns på kontot.

Kommunens kostnader går till...



Personalkostnaderna utgör 62% av kommunens totala kostnader.



Gällivare kommun har senaste åtta åren amorterat ned skulderna med 341 miljoner kronor. Den totala låneskulden uppgår nu till förhållandevis blygsamma 30 miljoner kronor.

-Kvar är bara två bundna lån varav det sista löper ut om cirka två år, summerar ekonomichef Göran Sandström.

2009 blev åttonde året i följd som Gällivare kommun redovisar ett överskott. Prognoserna för resultatet har justerats upp i omgångar för att till slut landa på 42,4 miljoner kronor. Det var mildt uttryckt en glad överraskning, särskilt om vi backar bandet drygt ett år. Då befarades det nämligen att 2009 skulle bli ett förlustår.

Det var i september 2008 som kommunfullmäktige fastställde budgeten för 2009 och i december 2008 pekade den fastställda budgeten på att kommunen skulle redovisa en förlust på 1,3 miljoner kronor för år 2009. Att resultatet blev drygt 45 miljoner kronor bättre är i första hand en följd av att nämndernas resursanvändning bromsades på uppmaning av kommunstyrelsen. De befarade effekterna av finanskris och lågkonjunktur har inte heller blivit fullt så dramatiska som tidigare prognoser.

De negativa utsikterna för samhällsekonomin som presenterades i december 2008 följdes av nya och ännu dystra prognoser under våren 2009.

-Kommunstyrelsen uppmanade då förvaltningarna att hålla igen ytterligare för att vi om möjligt skulle klara ett nollresultat. Förvaltningarna antog utmaningen på ett föredömligt sätt. Samtidigt blev svackan inte så djup som många hade befarat. Prognoserna om en positiv vändning i ekonomin dröjde till en bit in i oktober och då var det i senaste laget att justera upp siffrorna för respektive förvaltning.

Göran Sandström, som har cirka 20 års rutin i rollen som kommunens ekonomichef, konstaterar att resultatet inte innebär att kommunkassan har förstärkts med 42,4 miljoner. Resultatet rymmer nämligen inte bara likvida poster utan består även av minskade skulder och intäkter som faller ut i framtiden.

Bättre hälsa har också bidragit till resultatförstärkningen.

-På grund av färre sjukdagar har landets kommuner fått en kraftig sänkning av premierna på avtalsförsäkringarna. För Gällivares del blev effekten en återbäring på 9,5 miljoner kronor. Resultatet för 2009 var jättebra och mycket bättre än vi vågade hoppas för bara några månader sedan, men det finns som sagt flera oförutsägbara faktorer som bidragit i positiv riktning.

Gällivare kommuns snabbt sjunkande skuldsättning är givetvis glädjande för kommunens medborgare. Skulden per capita är ett flitigt använt nyckeltal som för Gällivare ser allt bättre ut. 2004 uppgick skulden/capita till 11.187 kronor för att vid årsskiftet 2009/2010 ha sjunkit till 1.619 kronor/capita. Det är en stark siffra, inte bara i länet utan även på nationell nivå.



Göran Sandström, ekonomichef
Foto: Daniel Olausson, www.botz-photo.com

Gällivares ekonomi fortsätter alltså att utvecklas väl. Medvetna amorteringar i takt med förmåga ger lägre räntekostnader. Det innebär i sin tur att utrymmet för offensiva åtgärder nu ökat betydligt.

• Hur ser det ut för 2010?

-Bättre och bättre. Prognoserna som gjordes i oktober 2009 har justerats upp rejält och 17 februari antog vi att 2010 ska ge ett överskott på drygt 36 miljoner kronor. Cirka 18 miljoner av detta är Gällivares bidrag från det av riksdagen beslutade tillfälliga konjunkturstödet.

• Vad betyder de allt bättre ekonomiska utsikterna för Gällivare kommun?

-Att Gällivare 2010 har möjligheter att göra engångssatsningar. Utrymmet finns och politikerna funderar som bäst på hur pengarna ska användas.



Ekonomerna fr v: Peter Ejerlund, Birgitta Palo-Johansson, Elsy Nordvall, Cebira Husakovic. Saknas på bild: Marie Rydström-Karlsson.

Ekonomerna

Birgitta Palo Johansson är en av tre förvaltningsekonomer som finns i kommunen. Birgitta har sitt uppdrag inom barn, utbildning och kultur. Ett mer informellt sätt att uttrycka saken är att Birgitta har rollen som "spindeln i nätet" i budgetarbetet för sin förvaltning.

Med en mycket grov förenkling ska Birgitta följa upp den ekonomiska utvecklingen och månadsvis rapportera till kommunstyrelsen. Dessutom ska hon ha ett fast grepp om diverse praktiska rutiner som till exempel vem som har rätt att attestera räkningar inom förvaltningen.

-Jobbet är härligt omväxlande eftersom förvaltningen är ganska bred och omfattar så vitt skilda verksamheter som skola, bibliotek och kultur, summerar Birgitta.

Övriga förvaltningsekonomer är Elsy Nordvall, för service- och teknikförvaltningen, Marie Rydström-Karlsson, för kommunstyrelsen och socialförvaltningen. Redovisningsekonomer är Cebira Husakovic och Peter Ejerlund.



Ekonomiassistenterna Eva Engström, till vänster på bild och Margona Persson till höger.

De tar hand om:

- Fakturering av VA-Renhållnings räkningar - ägarbyten
- Beställning och ändringar av sopkärl
- Fakturerar företag från invägning av avfall på Kavahedens ÅVC
- Inkassohantering
- Utskick och inrapportering av avläsningskort för vattenmätare

I kommunen finns ca 6000 vatten-abonnenter och för renhållning är siffran 5500 abonnenter med 6200 sopkärl Varje år skickas ca 25 000 räkningar.

Anna Pejok jobbar med lite av varje på Ekonomienheten bland annat

- Leverantörsfakturor/kontering VA
- Projekt inom renhållningen
- Inrapporteringssystem för märkning av samtliga hushållsavfallskärl inom Gällivare kommun.



Ekonomiassistenterna nedan från v: Britt-Marie Eriksson, Britta Martinsson, Anna Pejok, Anita Martinsson, Eva Engström, Liselott Berger, Margona Persson, Britt-Marie Kaati. Saknas på bild: Anita Winsa och Ulla Persson

Britt-Marie Kaati och Liselott

Berger jobbar med ankomstregistrering och skanning av kommunens alla inkommande fakturor för vidarebefordran via dator till respektive verksamhet. Ute i verksamheten kontrolleras och attesteras fakturorna som returneras till oss för betalning. Allt sker via kommunens ekonomidatasystem. Alla pappersfakturor arkiveras på ekonomienheten.

Totalt inkomna fakturor 2009 var 37000 st.

Anita Winsa har hand om registrering och fakturering av slamtömningen för 1069 abonnenter. Under 2009 skickade hon ut 936 fakturor.

Ordinarie slamtömning sker 1 ggr/år juni-september, dispens kan ansökas hos Miljökontoret mot en avgift på 718 kr. Ansökan av ändrad intervall/befrielse ska ske in innan pågående slamtömning har startat. Abonnenter ska själv se till att vägen till brunnen är framkomlig.

Ulla Persson tar hand om kommunens bankgiroinbetalningar via OCR, autogiro samt internetfakturor. Hyresfakturering av kommunens industrilokaler och lägenheter. På uppdrag av förvaltningarna skickar hon ut fakturor på ålda varor eller tjänster.

Anita Martinsson bokför kommunens alla externa och interna in- och Utbetalningar. Hon gör "akuta" utbetalningar till privatpersoner på uppdrag av försörjningsenheten, löne- eller annan avdelning. Hon håller också reda på kommunens bensinkort som används i tjänsten. Kassan är öppen mån-fre mellan kl. 9.30 – 11.30 eller efter ö.k.

Britt-Marie Eriksson och Britta Martinsson ser till att 750 omsorgstagare får sina räkningar för olika avgifter, t ex hyror, kostavgifter, matdistribution samt avgifter för trygghetslarm. Varje år görs en omräkning av maxtaxan/omsorgsavgifterna.

Nederst på bild: Britta Martinsson och Britt-Marie Eriksson besöker Enen





Gällivare Vintermarknad

Den 19 mars startar vintermarknaden för 221:a gången. Platsen är som vanligt Gällivare Centrum, och arrangör är Hembygdsföreningen.

Gällivare vintermarknad har anor tillbaka till mitten av 1700-talet, år 1751 räknas som den officiella starten, det årtal som Gällivare blev kyrkotings- och marknadsplats. Vintermarknaden var då inte bara en vecka som innebar köp och handel, även om det var ett betydande inslag. Framförallt var det en årlig tings- och kyrkohelg där brottmål avgjordes och äktenskap ingicks.



Ute på marknadsområdet pågick i alla fall en livlig handel mellan samer, bofasta och köpmän som hade tagit sig hit från kusttrakterna. Samerna kom till marknaden med renkött, hudar, skinn och fisk. De bofasta bönderna saluförde bland annat smör och ost och köpmännen hade med sig mjöl, salt, sirap, socker, tobak och mycket annat som var åtråvärda varor för de som bodde i inlandet och fjälltrakterna.

Allmän information

Marknadskansli finns i Centralskolans Bv, tel 0970-15375.
Vykort med marknadsstämpel
Hembygdsmuseum Centralskolan, tel 0970-18692
Turistbyrå finns i Centralskolan, 2 tr, tel 0970-16660
Taxi vid järnvägsstationen, tel 0970-10000
Gällivare sjukhus, tel 0970-19000

Dans, nöjen och fritid

Harrys Dundret, tel 0970-14560
Grand Hotel Lapland, tel 0970-772290
O'Learys, Tel 0970-772290

Kaffeservering

Församlinggården, musikcafé, försäljning
Grönan PRO, serverar våfflor och kaffe
Vetehatten
Nyfiket

Mat och boende

Visit Gellivare Lapland, turistbyrå 0970-16660 för info.

Marknadsprogram

Fredag 19 mars

- 10.00-18.00 **Marknadsplatsen öppen**
- 10.00-18.00 **Avki Centrum för Samiskt näringsliv
Slöjd och konsthantverksutställning**
Fd Glasbiten (Storgatan 21)
Utställare/säljare: Maria Fjellborg,
Liselotte Tapio Pittja, Elle-Margit Nutti,
Staffan Dajmar, Jon Pittja, Eva Jannok,
Gunhild Tjikkom, Christine Utsi,
Maria Pittja, Birgit Skum Påve,
Carola Skum.
**Sameskolan i Gällivare säljer fika
under helgen!**
- 10.00-17.00 **Gällivare museum har öppet** med
butik, utställningar och samlingar
- 10.00-13.00 **Kom och lek i Handelsboden**
- 10.00-16.00 **Folk i farten, fotoutställning**
Leila Rodén



- 10.00-16.00 **Konsthantverk i Sameland**
Et urval av Gällivare kommuns konst
samling samt knivar av A. Sunna,
E. Poggats, T. Fankki, LO Parfa,
K. Bergqvist, M. Stenström m fl.
Träslöjd, rotslöjd, mjukslöjd.
- 10.00-16.00 **Konstutställning Hans Stenström,**
Gällivare museum
- 10.00-16.00 **Hantverksförsäljning, vån 2**
Annika Waara
Thomas och Randi Marainen
- 10.30 **Gällivare Malmbergets födelse**
13.30 **Guidad rundvandring**
Vi samlas på plan 1 framför
Erling Johanssons väggmålning



Lördag 20 mars

Foto på detta uppslag: Daniel Olausson,
www.botz-photo.com

- 10.00-18.00 **Marknadsplatsen öppen**
- 10.00-18.00 **Avki Centrum för Samiskt näringsliv
Slöjd och konsthantverksutställning**
Fd Glasbiten (Storgatan 21)
Utställare/säljare: Maria Fjellborg,
Liselotte Tapio Pittja, Elle-Margit Nutti,
Staffan Dajmar, Jon Pittja,
Eva Jannok, Gunhild Tjikkom,
Christine Utsi, Maria Pittja,
Birgit Skum Påve, Carola Skum
**Sameskolan i Gällivare säljer fika
under helgen!**
- 10.00-16.00 **Gällivare museum har öppet** med
butik, utställningar och samlingar
- 10.00-16.00 **Evakueringen av finska Lappland**
Utställning med foto och text.
Turistbyråns korridor, vån 2
Arrangör: Föreningen Norden, ABF
- 10.00-16.00 **Folk i farten, fotoutställning**
Leila Rodén
- 10.00-16.00 **Konsthantverk i Sameland**
Ett urval av Gällivare kommuns
konstsamling samt knivar av A. Sunna,
E. Poggats, T. Fankki, LO Parfa,
K. Bergqvist, M. Stenström m fl.
Träslöjd, rotslöjd, mjukslöjd.
- 10.00-16.00 **Konstutställning Hans Stenström,**
Gällivare museum
- 10.00-16.00 **Hantverksförsäljning, vån 2**
Annika Waara
Thomas och Randi Marainen
- 12.00-15.00 **Kvinnojouren Nike Informerar**
i Handelsboden
- 14.00 **Utdelning av Gällivare Klassikern,**
scenen Vassaratorget



Söndag 21 mars

- 10.00-16.00 **Marknadsplatsen öppen**
- 10.00-16.00 **Avki Centrum för Samiskt näringsliv
Slöjd och konsthantverksutställning**
Fd Glasbiten (Storgatan 21)
- 10.00-16.00 **Gällivare museum har öppet** med butik,
utställningar och samlingar
- 10.00-16.00 **Evakueringen av finska Lappland**
Utställning med foto och text.
Turistbyråns korridor, vån 2
Arrangör: Föreningen Norden, ABF
- 10.00-16.00 **Folk i farten, fotoutställning**
Leila Rodén
- 10.00-16.00 **Konsthantverk i Sameland**
Et urval av Gällivare kommuns konstsamling
- 10.00-16.00 **Konstutställning Hans Stenström,**
Gällivare museum
- 10.00-16.00 **Hantverksförsäljning, vån 2**
Annika Waara
Thomas och Randi Marainen
- 12.00-15.00 **Kvinnojouren Nike Informerar**
i Handelsboden



Visa hänsyn!

Uppmaning till skoter- och hundförare!



Just nu råder en besvärlig betessituation och renarna rör sig nära samhället och på platser som också är intressanta för skoteråkning och friluftsliv.

Det dåliga betet gör renarna svaga och därför är det mycket viktigt att ge renarna betesro. Skotertrafik och lösspringande hundar kan ställa till stora problem och onödigt arbete om man inte visar hänsyn och tänker på några enkla regler:

**Ta hänsyn till betande och vandrande renar
Undvik trafik där det finns mycket renar, använd skoterleder och färdstråk, t ex runt samhället, Tjuonajokk, till Virtajaure och andra populära platser.**

Några goda råd:

- Sakta ned eller stanna. Då går renarna oftast av skoterspåret, speciellt om det finns rentramp på sidan.
- Kör lugnt förbi!
- Om de inte går av spåret kan det bero på att de känner sig stressade eller att de inte hittar något lämpligt ställe att gå av på. Stanna, slå av motorn och vänta en stund!

- Om renarna inte kliver av spåret. Kör sakta bakom dem eller vänd. Om ni kommer till en öppning i skogen, en myr eller liknande. Stanna skotrarna. En av skotrarna kör sakta en omväg runt renarna och ställer sig på leden en bit längre fram, vilket gör att renarna oftast går av spåret. Vänta till alla renar har gått av spåret, de följer efter varandra!
- Om det finns svarta plastsäckar uppsatta efter skoterspåret betyder det att det finns ren i området. Kör extra lugnt där!

Håll hundar kopplade där det finns renar! Våra renskötare hittar inte sällan renar som rivits av hundar och plågats svårt! Respektera de förbudsområden som gäller, se annonser i lokal press och kartor på www.gellivare.se! Dessa förbudsområden är till för att skydda renarna under den känsliga kalvningstiden.

**Genom att visa denna hänsyn hjälper ni till att inte skapa ytterligare merarbete för renskötelsen. Vi hoppas att detta respekteras så att vi uppnår samförstånd mellan olika intresseområden
Läs mer om skotervett på www.snöskoterrådet.se!**



Anton närmar sig världseliten

Anton Lahdenperä från Gällivare var en hundradel från Sveriges alpina lag vid OS i Vancouver. Bittert, javisst – men Anton har redan laddat om. -OS 2014 i ryska Sochi har länge varit mitt långsiktiga mål och siktet är inställt på medalj.

Anton kom med i alpina juniorlandslaget ungefär samtidigt som han började skidgymnasiet i Gällivare. Koppningen till landslaget har bestått och sedan säsongen 2006/07 kör Anton de flesta tävlingar inom ramen för alpina världscupen.

Säsongen 2006/07 inledde Anton med något av en rivstart. I sitt livs tredje World Cup - som avgjordes i klassiska Beaver Creek i USA - erövrade han nämligen en meriterande nionde plats.

-Det här gick ju lätt, tänkte jag och planerade för pallplatser. Men tuffare tider skulle komma. I efterhand har jag förstått att fler än jag haft liknande upplevelser. Det tar ofta tid att etablera sig i eliten.

Som nybliven 25-åring konstaterar sympatiske Anton att många manliga slalomåkare fått sina genombrott runt 30. Slutsatsen är att det fortfarande finns gott om tid och möjligheter att ta en plats i den absoluta världseliten. Förhoppningarna har stärkts under 2009/10 – Antons klart bästa säsong hittills. Anton leder Europacupen och i Världscupen har Anton, trots höga startnummer, bland annat varit 13, 16, 17, 20 och 28:a.

Rune Dahlström och Ingemar Särkimukka, två av de alpina tränare på skidgymnasiet i Gällivare, säger att Antons definitiva genombrott kan komma vilken tävling som helst.

-När det stämmer för Anton har han en grym utväxling i sin åkning. Det lilla sista som saknas handlar i hög utsträckning om självförtroende. En framgång kan alltså snabbt komma att följas av flera.

Anton är uppvuxen i Gällivare och har åkt skidor sedan två års ålder. Som alpin entusiast och stolt Gällivarebo är Anton jätteglad över de investeringar i nya snökanoner som gjordes på Dundret i höstas.

-Gällivare bör nästa säsong bli först i Sverige med att erbjuda bra backar. Det betyder massor för Gällivares möjligheter inom turismen och då inte minst när det gäller idrottsläger. Eftersom första WC-tävlingen går i finska Levi känns ju Gällivare som ett naturligt val för landslag som vill ladda upp i närheten, säger Anton Lahdenperä.

Tillvaron kretsar i hög grad kring träning och utförsåkning. Sommartid brukar Anton och flera andra kompisar från skidgymnasiet – bland annat Marcus Hellner – arrangera gemensamma utflykter i den storslagna naturen kring Gällivare.

-Vi fiskar mycket sommartid och så lär det nog även bli i år. Fiske är avkopplande och ett skönt sätt att umgås med goda vänner.

SKID- GYMNASIET

För Marcus Hellner och Charlotte Kalla blir OS-gulden en rejäl privatekonomisk språngbräda. Även Skidgymnasiet i Gällivare har goda skäl att känna sig som en vinnare.

Frågan är närmast hur skidgymnasiets OS-framgångar ska "kapitaliseras" av AB Gällivare.

Lars-Gunnar Pettersson, som till vardags kallas LG och är head coach på skidgymnasiet i Gällivare, gör inte anspråk på att ha alla svar. Däremot fastslår LG gärna att det finns mycket att fundera på.

-Jag är ingen man av stora ord, men nu har vi levererat. Inget annat skidgymnasium i Sverige kan visa upp ett liknande facit från ett vinter-OS. Hur ska Gällivare och vårt skidgymnasium dra största möjliga nytta av att vi hamnat i ett massmedialt rampljus?

Lars-Gunnar har cirka 20 års perspektiv på verksamheten. Ännu längre om man betänker att han i tre omgångar varit tjänstledig för att under totalt sex år leda Sveriges Skidlandslag och under två år agera big boss för skidåkning i Schweiz.

• Vad driver dig att år efter år jobba med kunskapsöverföring till skidtalanger som vill träna i Gällivare?

-Elevernas entusiasm. De är här av egen fri vilja och bubblar av hormoner med det ständiga önskemålet att träna ännu hårdare. För oss tränare känns det ibland som att köra häst eftersom vi ofta måste övertyga eleverna om att hålla igen. Elevernas entusiasm är lön nog och ofta tänker jag att jag egentligen skulle vilja jobba mer. Så roligt är det!

Christer Majbäck, Niklas Jonsson, Lina Andersson, Charlotte Kalla och Marcus Hellner är fem av de namnkunnigaste exemplen på elitskidåkare som fått sin fostran på skidgymnasiet i Gällivare.

• Varför lyckas ni så bra?

-Marcus Hellner sammanfattar det fint när han beskriver de unika träningsmöjligheter som Gällivare erbjuder för konditionsidrotter. Här har vi ju utmanande fjällterräng på näst intill promenadavstånd från centrum. Till det ska läggas en lång och snösäker säsong med minst 210 skiddagar.

-Viktigt är också att skolans ledning förstått att skidgymnasiets elever behöver bästa möjliga träningschema. Självklart följer vi läroplanen, men skolledningen har i samråd med oss tränare anpassat schemalaggningsen av teoretiska ämnen utifrån träningsbehoven istället för tvärtom. Våra elever behöver inte springa med blött hår till nästa lektion och de kan äta lunch i lugn och ro. Eleverna underkastar sig extremt hård träning och för att de ska tillgodogöra sig träningen krävs tid för återhämtning och att tillvaron i övrigt är harmonisk och okomplicerad. Skidåkare av världsklass går inte att skapa enligt någon löpande band-princip.

LG säger att många lokala politiker blivit bättre på att lyfta fram skidgymnasiets betydelse för Gällivare, men han säger också att det finns en hittills outnyttjad utvecklingspotential.

- Vi som är anställda på skolan och våra politiker har anledning att självkritiskt fundera varför vi inte bättre marknadsför vårt fina skidgymnasium. Vad vill vi uppnå med verksamheten? Med vilken strategi ska vi inspirera fler talanger att söka sig till skidgymnasiet i Gällivare? Jag tycker att vi ska börja betrakta skidgymnasiet som ett viktigt företag och mer aktivt jobba med skolans allt starkare varumärke.



Foto: Ulla Vikman/Gällivare kommun



Skidgymnasiet omfattar tre till fyra års studier och av skolans 30 långdelever kom 21 via det riksintag som Svenska Skidförbundet står bakom och delvis finansierar. Fjolårets lokalpolitiska beslut att stoppa det regionala intaget är enligt LG Pettersson exempel på misstag som kan och bör rättas till.

-Riksintaget fångar upp de elever som kommit längst med sin skidåkning, men vem kan veta vilka 15-åriga talanger som fem eller åtta år senare ska utvecklas till elitåkare?

Intagningsproceduren omfattar allt från skolbetyg och tävlingsresultat till bedömningen av utvecklingsbarhet.

- Med det regionala intaget kan fler förmågor ges chansen och Marcus Hellner kan ju sägas vara ett strålande exempel på vikten av detta. Marcus sökte till ett annat skidgymnasium, men kom inte in där. Hur hade Hellners skidkarriär sett ut om även Gällivare stängt dörren?



Kommunens kvalitetsarbete



Ann-Helen Köhler är inne på upploppet som projektledare för införandet av ny styrmodell inom kommunorganisationen i Gällivare. Ann-Helens treåriga kvalitetsarbete avslutas nämligen 2010.

Ann-Helen, som i grunden är utredare på kommunledningskontoret, tycker att projektet ska ersättas av en permanent, kvalitetsinriktad tjänst.

- Kvalitetsarbetet är jätteviktigt och bör vara ett självklart inslag och därför även ingå i organisationen framöver.

- Gör vi rätt saker?
- Ägnar vi mycket tid åt fel saker?

Det är frågor som kommunen löpande måste pröva för att vi ska kunna maximera slutprodukten till invånarna i Gällivare kommun. Rollen jag har nu bör i framtiden vara en ordinarie tjänst och inte ett tidsbegränsat projekt.

Gällivare kommunen har över åren fått återkommande kritik som bottnat i påståendet att tjänstemännen har för stort inflytande. En tydligare politisk styrning efterlystes och resonemangen utmynnade i kvalitetsprojektet som Ann-Helen driver sedan 2008.

- Den självklara utgångspunkten har varit att politikerna ska formulera målen och fastställa vad som ska göras. Och att tjänstemännen ska finna lösningarna hur målen ska nås.

Gällivare kommun hade redan konstaterat att målstyrning inte fungerade bra och i jakten på bättre styrinstrument gjordes flera studiebesök i andra kommuner. Modellen som Gällivare slutligen valde kallas balanserad styrning.

-Vi disponerar verktyg som gör det möjligt för politiker och tjänstemän att kontrollera om vi gjort det vi bestämt att vi ska göra. Styrkortet kan sägas vara poängkort som visar hur bra det går. Hur väl vi långsiktigt sköter oss kan i framtiden avläsas på en mätare i datorn som signalerar grönt, gult eller rött.

• Hur långt har ni kommit i kunskaps-spridningen?

-Anställda på chefsnivå och de flesta av kommunens ekonomer har idag ett ganska bra grepp om mål och metoder för balanserad styrning. Nu kommer den viktigaste fasen, alltså att få med oss alla medarbetare och våra politiker.



Skatehallen invigd!

Foto: Daniel Olausson



Skatehallen drivs av Gällivare Skateboard Förening (GSF).



Äntligen!

Lördagen den 27 februari invigdes den efterlängtade skatehallen. Gällivare kommun och Folkets hus har förverkligat en efterlängad dröm för skateungdomarna.

Tommy Nyström, kommunalråd var med vid invigningen. Kommunen satsar cirka 450 000 kronor i ett treårigt projekt, del av pengarna ska användas till en ungdomsledartjänst på halvtid. Folkets hus har svarat för ombyggnaden av den gamla danssalongen till en fungerande skatehall.

Skateungdomarna har uppvakttat kommunen och påtalat behovet av en skatehall. Tidigare höll ungdomarna till på ett öppet parkeringsdäck, men det kunde bara ske under barmarksperioden.

Folkets Hus i Gällivare (Gamla danslokalen)

Ägare av lokalerna är Folkets Hus. Kommunen hyr i dagsläget lokalerna åt föreningen.

Dörrarna kommer att vara låsta och medlemmarna tar sig in genom personlig låstagg/passerkort med kod. Mer information om öppettider m m kommer att annonseras i Kometen., Regler kommer att finnas anslagna. **OBS! All åkning sker på egen risk!**

Fredric Olofsson, ungdomsledare Skatehallen,
Mobil 070-648 32 88

Tack för er medverkan!

Gällivare kommun vill tacka för Er medverkan till en renare miljö. Genom Ert stöd för miljövänliga hundpåsar har vi fått en renare parkmiljö där människor vistas. Här finns skyltarna med gratis påsar:

GÄLLIVARE

Gångstig från fd OK/Q8 till Fjällnäs
Hembygdsområdet
Korsn Strömgatan-Kyrkstugugat
Gångstig Silverbrandshöjden
Gångstig Sjöparken-Vallmovägen
Gångstig Domänv-Folkets Parkomr
Östra Kyrkallén
Gångstig Malmbergsbacken
Gångstig Strandpromenaden
Sandviken

MELLANOMRÅDET

Gångstig Mellanv-Mosebackev
Gångstig Sommarv-Stubbvägen

MALMBERGET

Gångstig Södra Mosebacke
Gångstig Norra Mosebacke
Gångstig Polhemsgatan, Bäckén
Tältgatan kv Byggmästaren
Norra Kungsallén

Vasagatan
Gångstig Järnvägsgatan
Svanparken
KOSKULLSKULLE
Gångstig mot Myranskolan
Falkgatan

Gå in på [www.gellivare.se/Kommun&Samhälle/Förvaltningar/Service & Teknik / Gata & Park / Hundlatriner](http://www.gellivare.se/Kommun&Samhälle/Förvaltningar/Service&Teknik/Gata&Park/Hundlatriner)

Där kan du också se var alla hundlatrinerna finns.

VÄRNA OM MILJÖN!
i GÄLLIVARE KOMMUN

VI är 1 632 hundägare!
Är påsarna slut? Ring 0970-18213
Service & Information

BOLIDEN
ATAK

BDX
SÄKERHETSDIENST

Hansson

TOP bostäder
www.topbostader.se
Tel. 0970-255 00

FAB
Färdplan till Kungälv
0970-18213 - www.kungalv.se

KONTORSVAROR

BRIS CALLING 116 111 OUT

COOP KONSUM

Produktion www.TiksPac.se

Ställ upp Du också i Städskampanjen!

www.gellivare.se

HAGS - Inspiring a new generation
www.hags.se

Städskampanjen 31 maj - 4 juni, vecka 22



Under avslutningsdagen på Vassaratorget bjuder vi på korvgrillning och fika. Förra året underhöll Daniel Wiklund barnen som hade varit med och städad. Foto: Ulla Vikman/Gällivare kommun

Nu är det snart dags igen att städa vår kommun!

Samla era kollegor, kompisar, elever, föreningar, företagare, politiker och ställ upp i Städskampanjen.

Det går till så att ni anmäler er städgrupp och anger hur många ni är och var ni vill städa till:
E-post: ulla.vikman@kommun.gellivare.se
Eller ring 0970-18198
senast vecka 21 vill vi ha er anmälan.

Det är viktigt att vi får så många deltagare som möjligt eftersom vi deltar i den riksomfattande tävlingen om flest deltagare/kommun.

Säckar och engångshandskar finns att hämta i Kommunhuset. Se kommande annonser i Kometen.

Familjerätten i Gällivare

Familjerättspriset kan i år gå till Familjerätten i Gällivare! Gällivare Kommuns Familjerätt har nämligen nominerats till utmärkelsen. Priset delas ut i samband med Familjerättsdagarna 23-24 mars i Falun.

Familjerätten i Gällivare ingår i verksamheten Gemensam biståndsenhet vid Socialförvaltningen i Gällivare kommun. Där arbetar de auktoriserade socionomerna, Britt-Inger Andersson, Solveig Henriksson och Johan Sandberg. Sedan några år tillbaka har den rutinerade trion utvecklat en egen arbetsmetod i samarbetsamtal och vårdnadsutredningar.

Marknadsvimmel, foto: Daniel Olausson, botz-photo.com

Öppettider inför Påskhelgen

KAVAHEDENS ÅVC, tel: 0970-18985

Måndag-torsdag	07:30-15:30
Fredag	07:30-14:30
Skärtorsdag	07:30-11:30
Långfredag	Stängt
Annandag påsk	Stängt

Lördagsöppet från maj-sept 09:00-13:00

BYARNAS ÅTERVINNINGSCENTRALER

Berörs inte av påskhelgen utan håller öppet enl. miljökalendern.

ÅTERVINNINGSMARKNADEN ÅVM, tel: 0970-18846

Hjortronet, Oljevägen i Gällivare.

1/4-4/1 Stängt

GÄLLIVARE BIBLIOTEK, tel: 0970-18171

1/4 Skärtorsdag	11:00-14:00
2/4-5/4	Stängt

MALMBERGETS BIBLIOTEK, tel 0970-18163

1/4 Skärtorsdag	10:00-14:00
2/4-5/4	Stängt

GÄLLIVARE MUSEUM, tel: 0970-18692

1/4 Skärtorsdag	10:00-13:00
2/4 Långfredag	Stängt
3/4 Påskafton	12:00-14:00
4/4 Påskdagen	Stängt
5/4 Annandag påsk	Stängt
Normaltider: Måndag - Fredag	11:00-15:30
Lördag	12:00-14:00

STACKEN, tel: 0970-16082

1/4-5/4 Stängt

MALMBERGETS SPORTANLÄGGNING

1/4 Simhallen, tel: 18673	10:00-15:00
1/4 Bowlinghallen, tel: 18678	10:00-16:00
2/4-5/4 Hela anläggningen	Stängt

SJÖPARKSBADET, tel: 0970-18671

1/4 Skärtorsdag	10:00-15:00
2/4 Långfredag	16:00-19:00
3/4 Påskdagen	16:00-19:00
4/4 Påskafton	16:00-19:00
5/4 Annandag Påsk	16:00-19:00

HAKKAS BADHUS, tel: 0975-10255

1/4-5/4 Stängt



• Varför har ni nominerats och av vem?

- Vi är nominerade av Gävle kommun för den arbetsmetod som vi utvecklat för att hjälpa föräldrar att se barnet och barnets behov, istället för att fokusera på föräldrakonflikten. Det handlar inte om att vara rättvis mot föräldrarna! Vår roll är att ta barnets parti/barnets bästa och lyfta fram barnets röst i samtalet.

• Hur då?

- Genom ordens betydelse skapas hopp i samtalet med föräldrarna. Enkelt uttryckt använder vi oss av whiteboard för att utifrån föräldrarnas beskrivning av barnets behov skapa en ordkarta. Genom att skapa betydelse i orden och lyfta barnet i samtalet, blir det svårare för föräldrarna att gå tillbaka till föräldrakonflikten och barnet kommer i fokus. Vi försöker fokusera samtalet på framtiden och det som går att förändra. Vi ser varje möte som en möjlighet till förändring, dvs. en process!

• Har ni kommit på metoden nu?

- Nej, men vi arbetat med metoden under några år. Det är ett ständigt pågående utvecklingsarbete! Metoden har väckt intresse i olika sammanhang och vi har senaste åren föreläst på begäran i bland annat Tylösand och Gävle. Själva har vi inte tyckt det varit särskilt märkvärdigt, men nu börjar vi förstå att våran arbetsmetod uppfattas som både effektiv och bra. Man upplever att föräldrarna blir delaktiga på ett bättre sätt. Vi tycker själva det är roligt att vi fått en sådan positiv respons!

Fotnot: FSR (Familjerättsassocionomernas Riksförening) delar ut familjerättspriset under de årliga familjerättsdagarna. Pristagarna ska ha gjort något som bidragit till att familjerättsassocionomernas arbete med vårdnad/umgänges/boendefrågor, adoptioner, faderskap eller annat familjerättsligt arbete har utvecklats. Familjerättspriset delades ut första gången vid Familjerättsdagarna i Stockholm 1998. Priset har därefter, med undantag för 1999, delats ut årligen. Priset består huvudsakligen av äran men också en vandringspokal där namnet på de årliga pristagarna graverats in.

EVENEMANG UNDER VÅREN & SOMMAREN

19-21/3	Gällivare Vintermarknad. Utställningar Gällivare museum
25/3	Väffelkaffe, Logen Ullatti
27/3	Prova på Snowkiting, Dundret, parkering Björnfällan
27/3	Dundret Runt, 46:e gången, Friluftsrådet
28/3	Barnens Dundret Runt, 20:e gången, Friluftsrådet
1-4/4	Påskfirande på stan
1/4	Tangoafton, Stora Sjöfallet
2/4	Långfredagsloppet, Ullatti
2/4	Köttssoppa med klimp, Sammakko hembygdsgård
2/4	Pubafton med underhållning, Stora Sjöfallet
3/4	Skotertävling, musikafton, Klubbstugan Sammakko
3/4	Filébuffé med underhållning, Stora Sjöfallet
4/4	Pimpeltävling i Sammakko
4/4	Påskutflykt till Ahvenjärvi, Kaitumdalens konst- och hantverk
6-30/4	Tro, hopp & kärlek, utställning, Gällivare museum
9/4	Församlingsafton i Nattavaara
23/4	Värdsboksdagen fyller 15 år, firande i bokhandeln
29/4	Dansens Dag, Kulturskolan
30/4	Valborgsmässofirande, Killingi hembygdsgård
30/4	Valborgsfirande, PIFF Skaulo-Puoltikasvaara
30/4	Valborgsmässofirande, Gällivare Hembygdsgård
1/5	Säsongsavslutning "Åke på toppen", Friluftsrådet
8-29/5	Vårsalong, Gällivare museum
14/5	PRO-dans, Sammakko hembygdsgård
14-16/5	Ateljévisning, Konstnärer i Norrbotten Tord Pettersson, Grevg 12, Malmberget Stig Pettersson, Barnhems 8, Gällivare
15-5/6	Ungdomsutställning, Gällivare museum
20/5	Värföreläsning, Kulturskolan
23/5	Myllydagen, Myllyranta Ullatti
24/5	Nationalparksdagen, Stora Sjöfallet
6/6	Nationaldagsfirande i: Sammakko hembygdsgård Nattavaara Hembygdsgård Hembygdsgården, Soutujärvibygden Gällivare Hembygdsgård
11/6	Lydnadstävlingar, kväll BHK Malmen
12/6	Utställning brukshundar, BHK Malmen
12/6	Folkracetävling, Dunderbanan
13/6	Brukstävlingar, spår, sök, rapport, BHK Malmen
12/6	Niliterrängen, Nilivaara IS
19/6-15/8	Hemvändarsommar i kommunen
19-20/6	Midnight Sun Meet
19/6-28/8	Sommarutställning, Gällivare museum
25/6	Trivselkväll i Ahvenjärvi, Killingi hembygdsgård
25/6	Midsommarfirande i: Gällivare Hembygdsgård Sammakko hembygdsgård
25/6-31/7	Sommar Café i Nattavaara
26/6	Konst och Kultur i Natur, Kai tumdalens konst- och hantverk
28-30/7	Fotografier och likvidagar, Lea Wikström, Kåkstan



Gällivare Nappet

går av stapeln lördagen
den 24 april i Sandviken,
Vassaraträsk

Arrangör: MAIF Handboll

I nästa nr:

- *Mer om Nya Gällivare*
- *Kommunala bolag*
- *Biblioteket firar*
- *Och mycket mer...*

VIKTIGA NUMMER

I nödsituation

Ambulans i icke brådskande fall

Brandlarm, Räddningstjänst

Sotningsväsendet 0980-100 11

Felanmälan

Ang vatten och avlopp, gator och vägar, kommunens fastigheter

Risklinjen

Om du upptäcker olycksfallsrisker i din omgivning

Socialjour

Socialtjänsten, dagtid, akut

Kommunens växel

Ring 112

0920-22 02 75

551 65

182 13

020-93 00 00

182 12

070-235 77 71

180 00