



Gällivare
kommun

Gällivare kommun

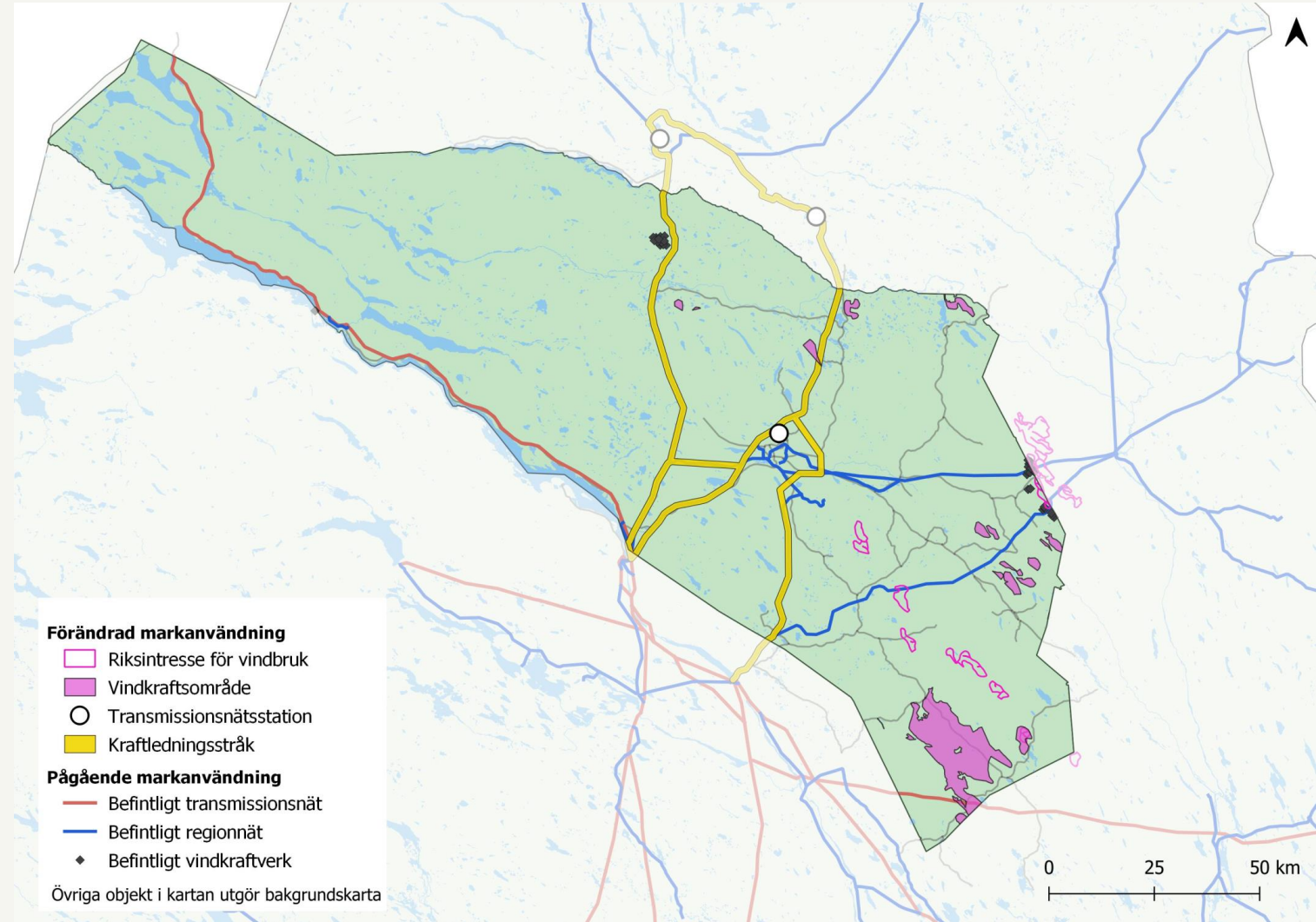
Tematiskt tillägg till översiktsplanen
– Eldistribution och vindkraft

Samrådsmöte 25 oktober 2023



Upplägg av samrådsmöte

- Alexander Kult hälsar välkommen och syftet med mötet
- Josefin Ekbäck presenterar TÖP:en
- Kort gemensam frågestund
- Kaffe samt möjlighet att ställa frågor vid olika stationer





Varför ett tematiskt tillägg till översiktsplanen?

Grön omställning av industrin → Kraftigt ökat energibehov
Behovsanalys, 2022-2023

Gällande ÖP

- Hanterar inte markanspråken för eldistribution
- Behöver uppdateras avseende områden för vindkraft

Behovsanalys Eldistribution

Gällivare kommun

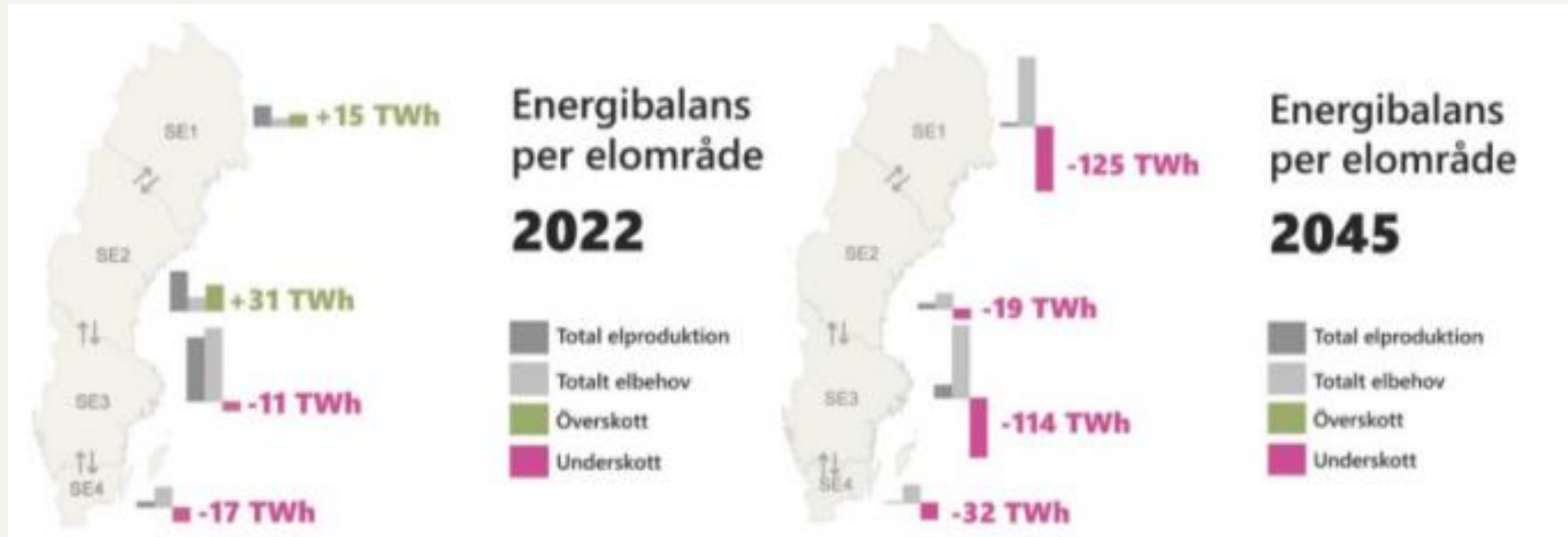
2023-02-18





Det kommer krävas ny elproduktion i hela landet

- Idag överskott i norra Sverige och underskott i södra
- 2045 förväntas underskott i hela landet

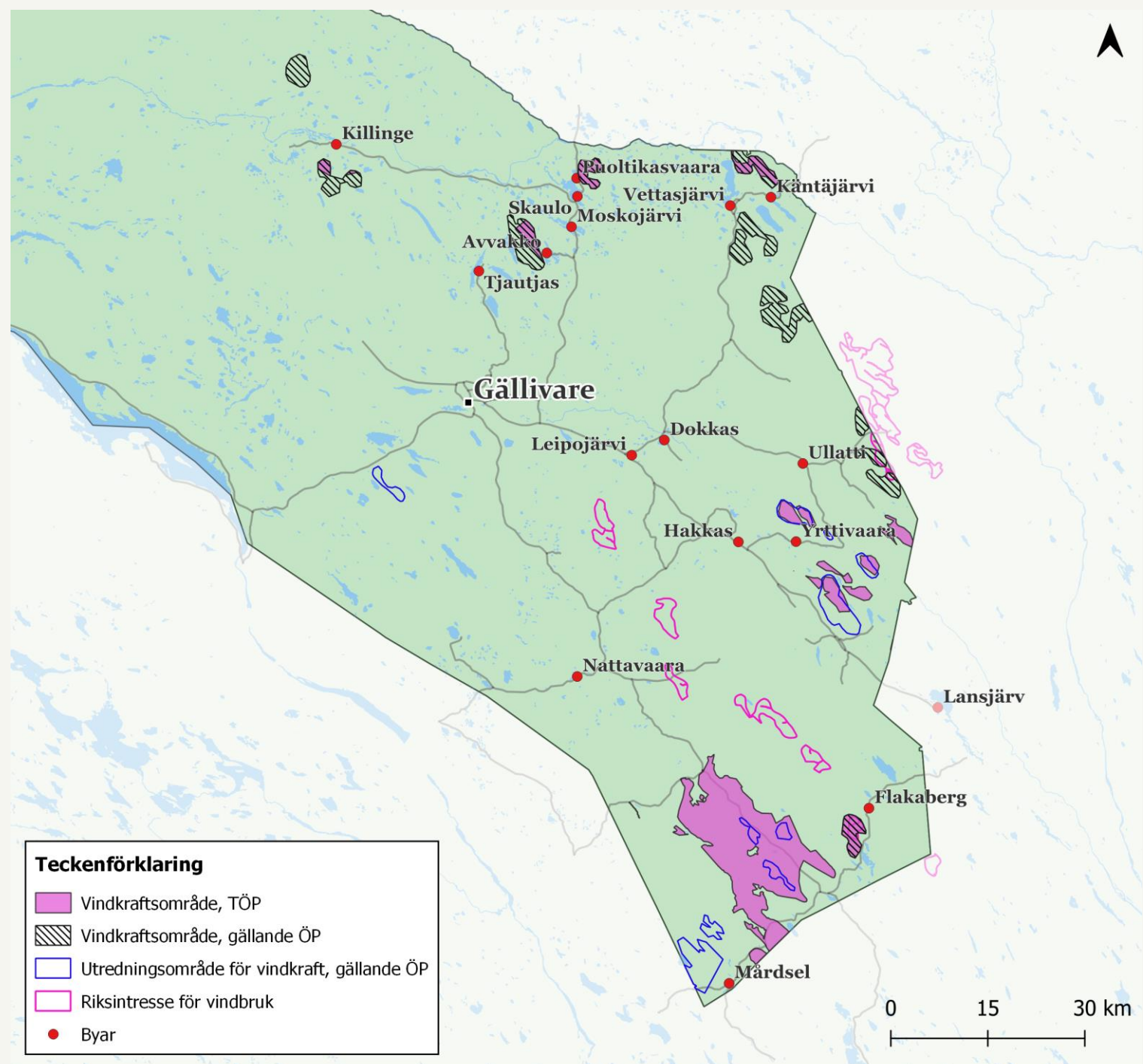


Källa: SOU 2023:18 Värde av vinden, del 1: Överväganden och lagförslag, slutbetänkande av utredningen om stärkta incitament för utbyggd vindkraft, 2023



Gällivare
kommun

Jämförelse med gällande ÖP





Samrådet

- Förlängd samrådstid 27 juni – 30 november
- Samrådsmöten
- Skicka dina synpunkter senast 30 november till sam@gallivare.se eller

Gällivare kommun
samhällsbyggnads- och teknikförvaltningen
982 81 Gällivare

Samrådshandlingar

- Tematiskt tillägg till översiktsplanen – Eldistribution och vindkraft, samrådshandling
- Miljökonsekvensbeskrivning





Vad är en översiktsplan?

- Kommunen är skyldig att ha en aktuell översiktsplan som omfattar hela kommunens yta. I översiktsplanen ska kommunen redovisa grunddragen för den avsedda användningen av mark- och vattenområden.
- En översiktsplan berörs av lagstiftning i plan- och bygglagen samt miljöbalken.
- Det är viktigt att sträva efter att förenkla översiktsplanen och tydligt skilja på själva planen och underlaget till den för att översiktsplanen inte ska upplevas som alltför omfattande och överlastad med information och redovisningsdokument.
- En översiktsplan är ej juridisk bindande.
- En aktuell översiktsplan med tydliga ställningstaganden är ett betydelsefullt underlag som ger vägledning för efterföljande planering och beslut; vid detaljplanering, bygglovsprövning utanför detaljplanelagt område och andra tillståndsprövningar.
- Översiktsplaneringen är det verktyg som kommunen har för att avväga motstående intressen, och en aktuell översiktsplan är en förutsättning för att det ska gå att bedöma påverkan av en förändring på andra intressen. Kommunernas översiktsplanering är det viktigaste instrumentet för dialog mellan staten och kommunen om riksintressena.



Översiktsplan och vindkraft

- Den kommunala översiktsplanen är en viktig del i att få ett bra resultat, en omsorgsfull planering har stor betydelse för att minimera vindkraftens påverkan.
- Det är också i processen för översiktsplanen som medborgarna har störst möjlighet att påverka var framtida vindkraftsanläggningar hamnar.
- Den kommunala översiktsplan som beslutas är sedan vägledande för både lokaliseringen och prövningen av miljötillstånd för vindkraftverk.
- Kommunen har vetorätt vid prövningar av miljötillstånd enligt miljöbalken för vindkraftverk.
- Även om kommunen pekat ut områden för vindkraft i översiktsplanen, kan man nyttja sin vetorätt i efterföljande tillståndsprövningar om man anser att planerat område inte visat sig lämpligt (med hänsyn till framtagna utredningar exempelvis)



Planprocessen

- Styrts i plan- och bygglagen
- Initialt utgått från gällande översiktsplan
- Syftet med samrådet är att förbättra beslutsunderlaget och ge möjlighet att påverka planens utformning. Samrådet ska ske med syfte att medborgarna ska kunna påverka förslaget och ges insyn i planprocessen. Medverkan från allmänheten är också nödvändig för att garantera ett så fullständigt beslutsunderlag som möjligt.
- Det vi har nu är ett utkast, ett förslag som underlag för att starta diskussioner. Synpunkter som kommer in under samrådet kommer att utgöra ett kunskapsunderlag för vårt fortsatta arbete.





Planprocessen forts.

- Kommunen ska redovisa alla synpunkter som framkommit under samrådsskedet, och i vilken utsträckning de tillgodoses i planförslaget, i en samrådsredogörelse.
- Revidera planförslaget inför granskning
- Vid behov – särskilda möten med berörda aktörer
- Politiskt beslut i kommunfullmäktige
- Tillståndsprövning för kraftledningar och vindkraftverk
- Ett antagande i KF innebär inte automatiskt godkännande till en vindkraftspark eller kraftledning





Förtydligande om MKB:ns detaljeringsgrad

- MKB:n kan inte vara mer detaljerad än TÖP:en
- Visualiseringar och djupare analys av konsekvenser ingår i MKB:n vid tillståndsprövning av verk och kraftledningar
- Skilj på ”plan-MKB” och ”projekt-MKB”
- Vid utbyggnad av kraftledningar och vindkraftverk sker den slutliga avvägningen mellan olika intressen i tillståndsprövningar enligt miljöbalken och ellagen.



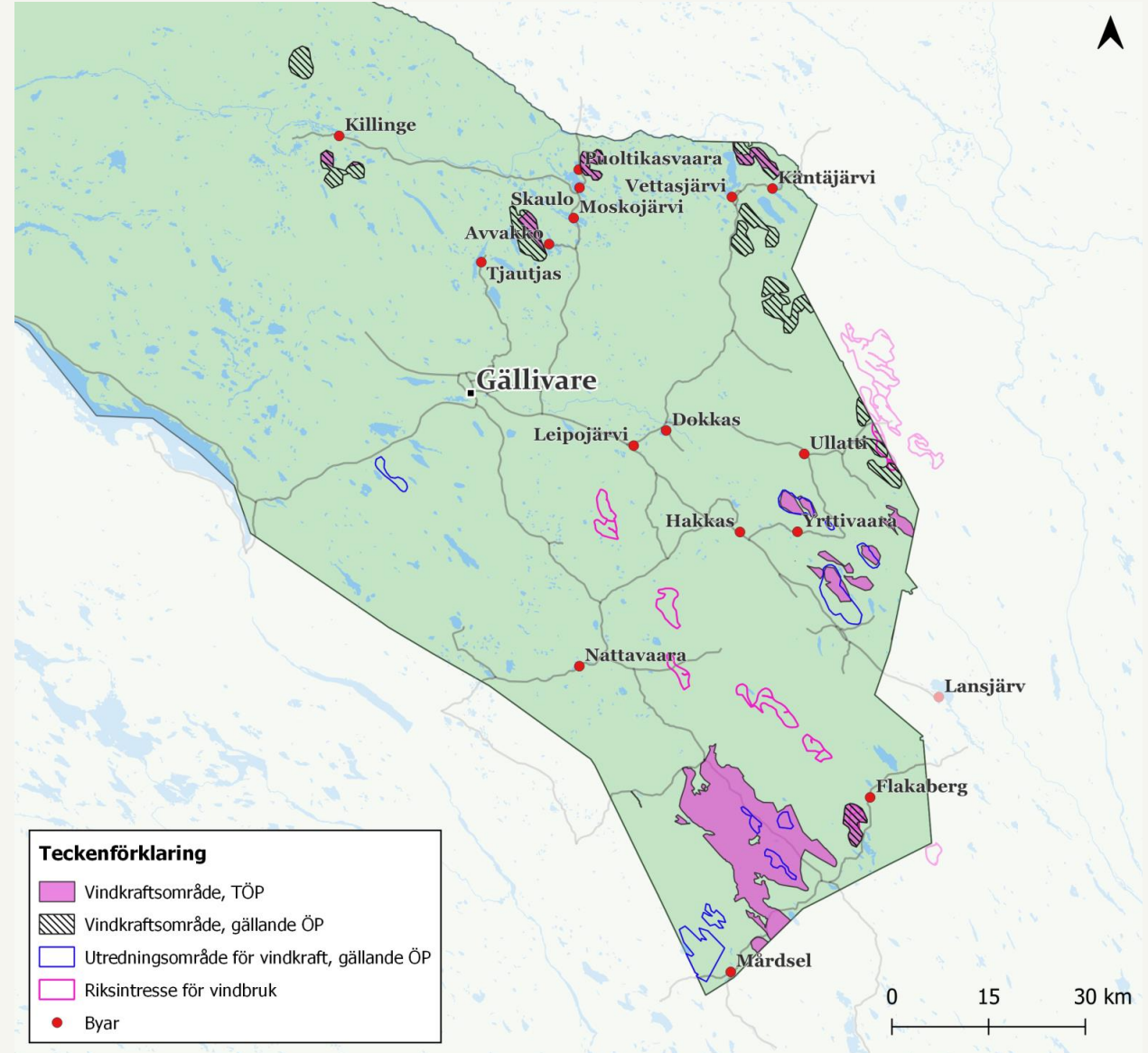
Förtydligande om skyddsavstånd

- Transportstyrelsens rekommendation (1600 m) gäller flygtrafik och handlar om luftrummet – inte marken
- Energimyndigheten rekommenderar säkerhetsavstånd för iskast: navhöjd + rotordiameter ger $180 + 200 = 380$ meter
- Skuggor, ljud och ljus kan påverka ett större omland
- I samrådshandlingen föreslås 500 meter som ett minsta avstånd till bostadshus
- Det finns inga generella riktlinjer för avstånd mellan vindkraftverk och bostäder. Däremot finns det lagstiftning som styr hur mycket buller ett nytt vindkraftverk får orsaka för närliggande bostäder, vilket i praktiken blir en gräns för hur nära bostäderna som vindkraftverken kan placeras.



Jämförelse med gällande ÖP

- Flera områden pekas ut i gällande ÖP
- Flera områden har minskats eller strukits då de berör naturreservat eller riksintresse rennäring
- Några områden har tillkommit: Storlandet och delar av Hakkas
- Minsta avstånd till bostäder har förenklats



Innehållet i det tematiska tillägget

Eldistribution

- Stråk för nya kraftledningar (transmissionsnätet)
- Viktiga platser för större nätstationer

Vindkraft

- Områden där kommunen är positiv till att pröva vindkraftverk i efterföljande tillståndsprocesser
- Riksintressen för vindbruk

Avvägning motstående intressen

- Riksintressen som gör anspråk på samma mark – förutsättningar för samexistens?
- Övriga angelägna allmänna intressen – rennäring, naturvärden, landskapsbild, bebyggelse mm

Länsstyrelsen ger statens samlade syn







Det behövs både elnät och vätgasledningar






Markanvändningskarta – energidistribution och vindkraft

Förändrad markanvändning


-  Riksintresse för vindbruk
-  Vindkraftsområde
-  Transmissionsnätstation
-  Kraftledningsstråk

Pågående markanvändning

-  Befintligt transmissionsnät
-  Befintligt regionnät
-  Befintligt vindkraftverk

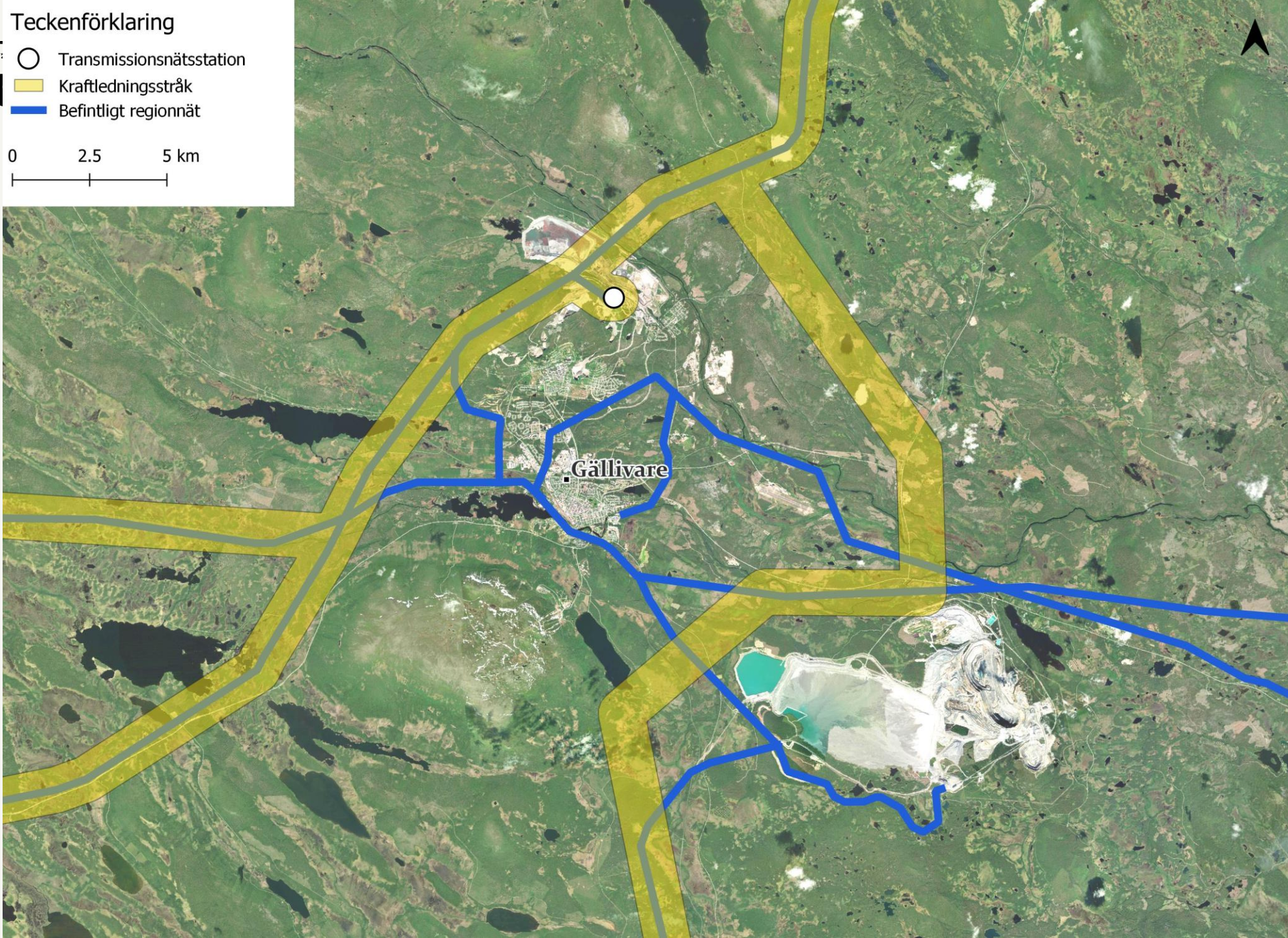
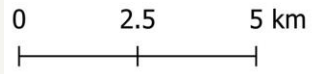
Övriga objekt i kartan utgör bakgrundskarta

0 25 50 km



Teckenförklaring

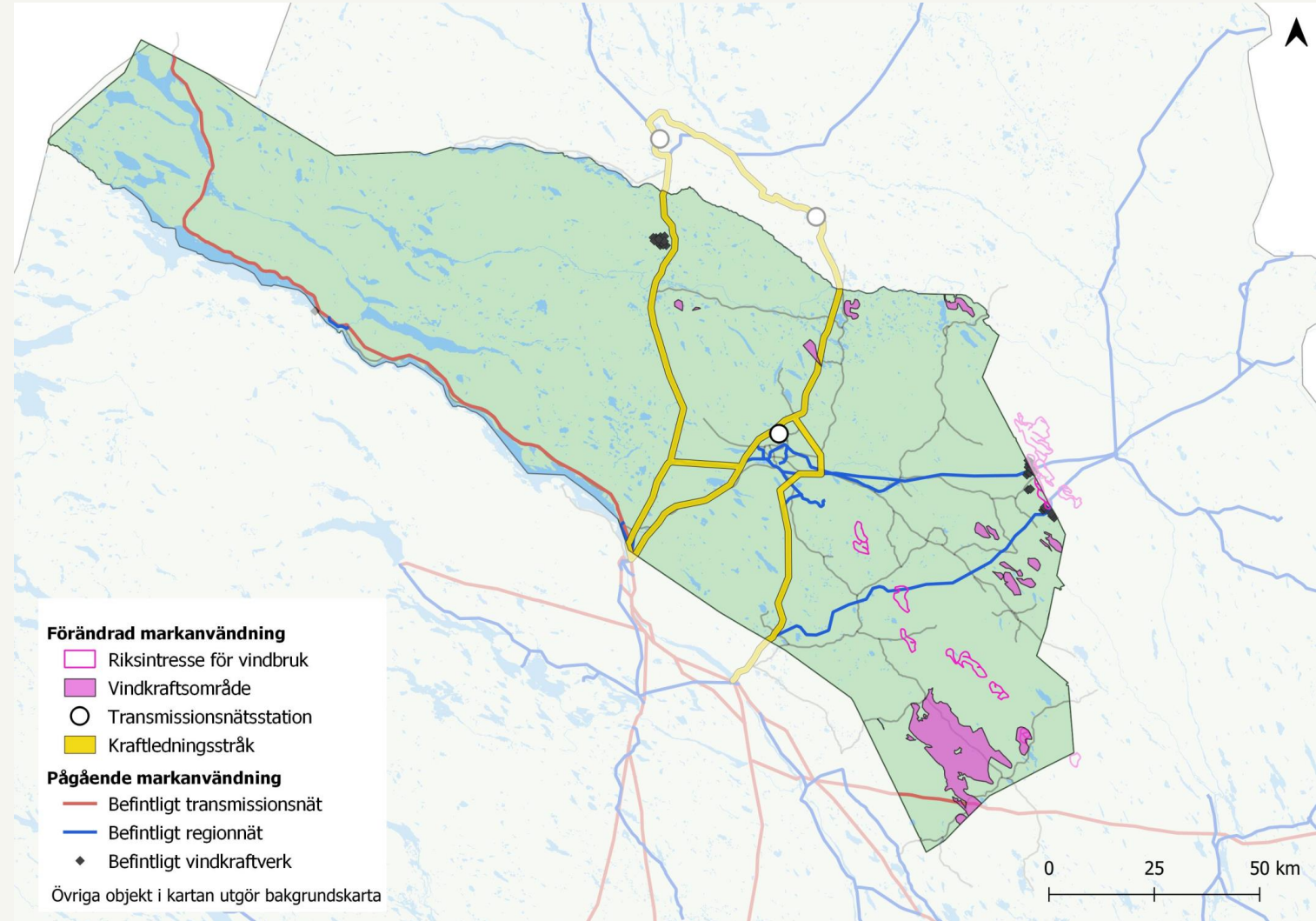
- Transmissionsnätstation
- Kraftledningsstråk
- Befintligt regionnät





TÖP:ens detaljeringsgrad

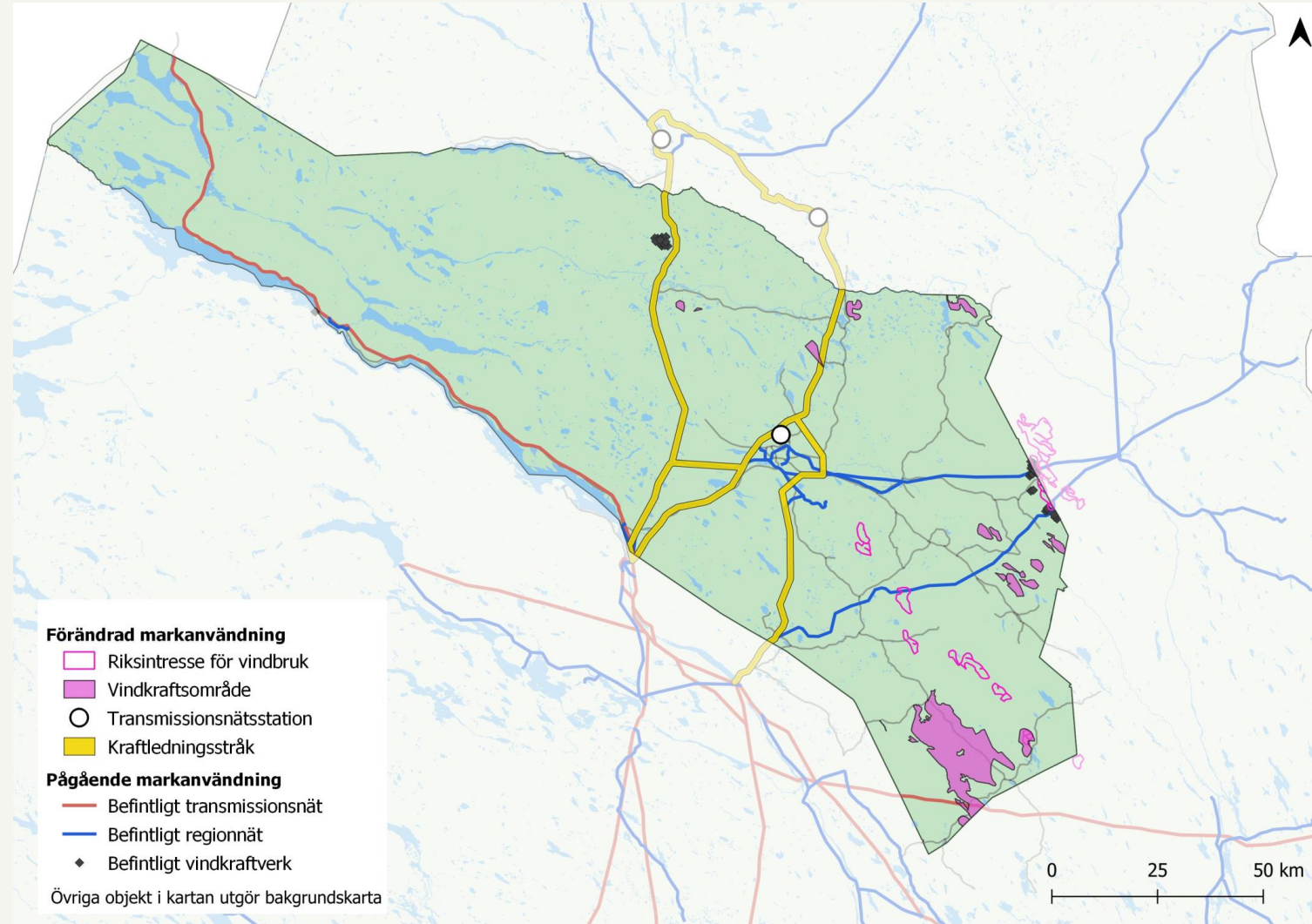
- Utgår från känd kunskap
- Visar markanspråk på lång sikt
- Markanvändningskartan är ungefärlig
- Placering och utformning av kraftledningar, nätstationer och vindkraftverk avgörs i tillståndsprövning, ej i TÖP:en
- Antal kraftledningar i stråken är oklart – Beror på utbyggnad av vätgasledningar





Kommunens ställningstagande - Eldistribution

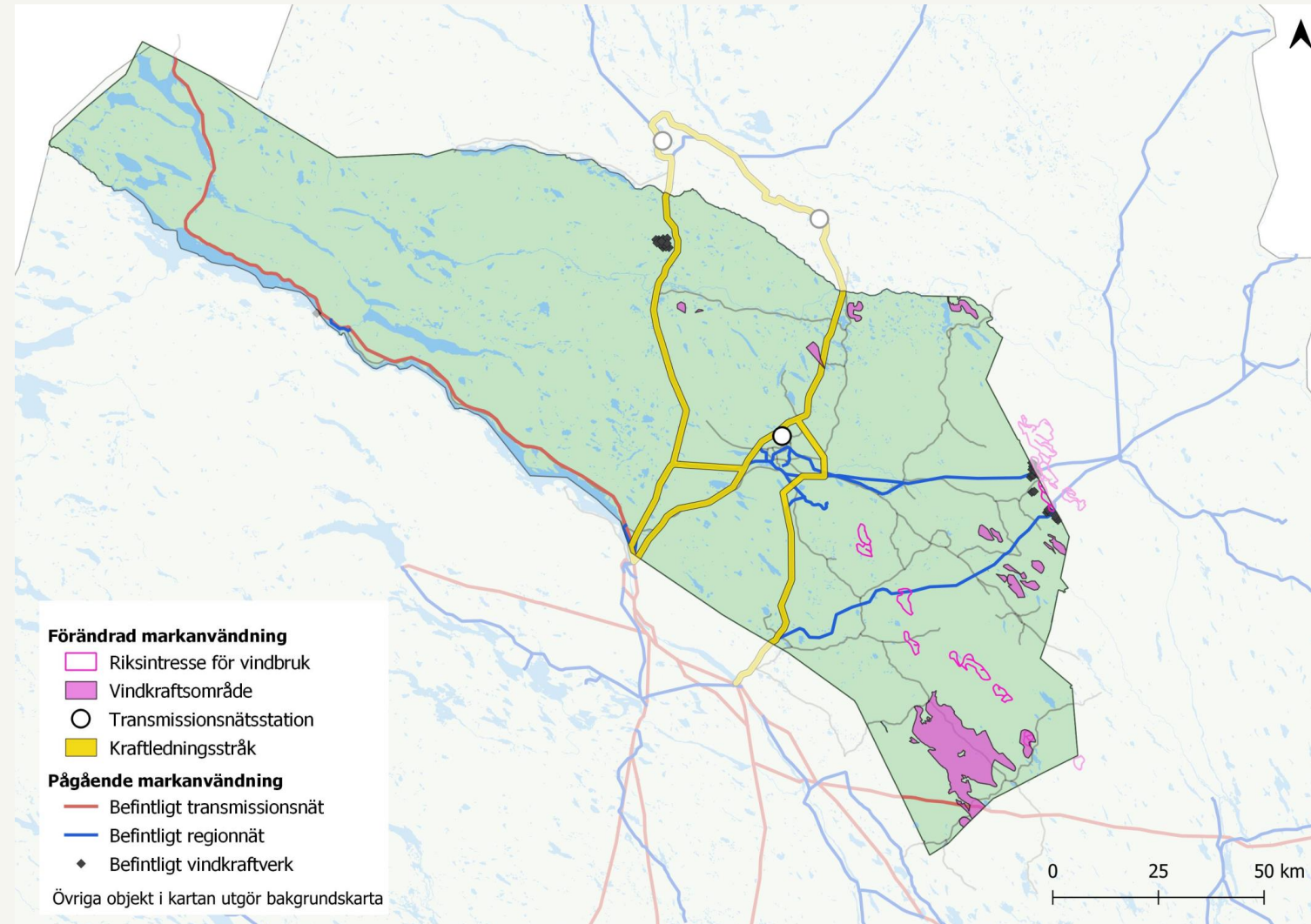
- Länsstyrelsen behöver ge besked om statens samlade syn
- Begränsa markanspråken genom att
 - lokalisera nya kraftledningar till befintliga ledningsgator
 - eftersträva höga stolpar och utreda förutsättningarna för att höja spänningsnivån till 800 kV
- Nära Gällivare tätort bör kraftledningarna dras så långt från tätorten som möjligt
- Transformatorstationer med höga spänningsnivåer bör undvikas i tätbebyggda områden.





Kommunens ställningstagande - Vindkraft

- Länsstyrelsen behöver ge besked om statens samlade syn
- Kommunen tillstyrker en prövning av utbyggnad av vindkraftverk inom markerade områden
- Minimera negativ påverkan på rennäring, höga naturvärden, hotade arter samt människors hälsa och livsmiljö
- Eftersträva så hög effekt som möjligt och så lite markanspråk som möjligt
 - Samla verken i större enheter på platser som kan kopplas till industrin med kraftledningar och/eller vätgasledningar
 - Eftersträva höga verk med stora rotorblad (>280 meter totalhöjd)

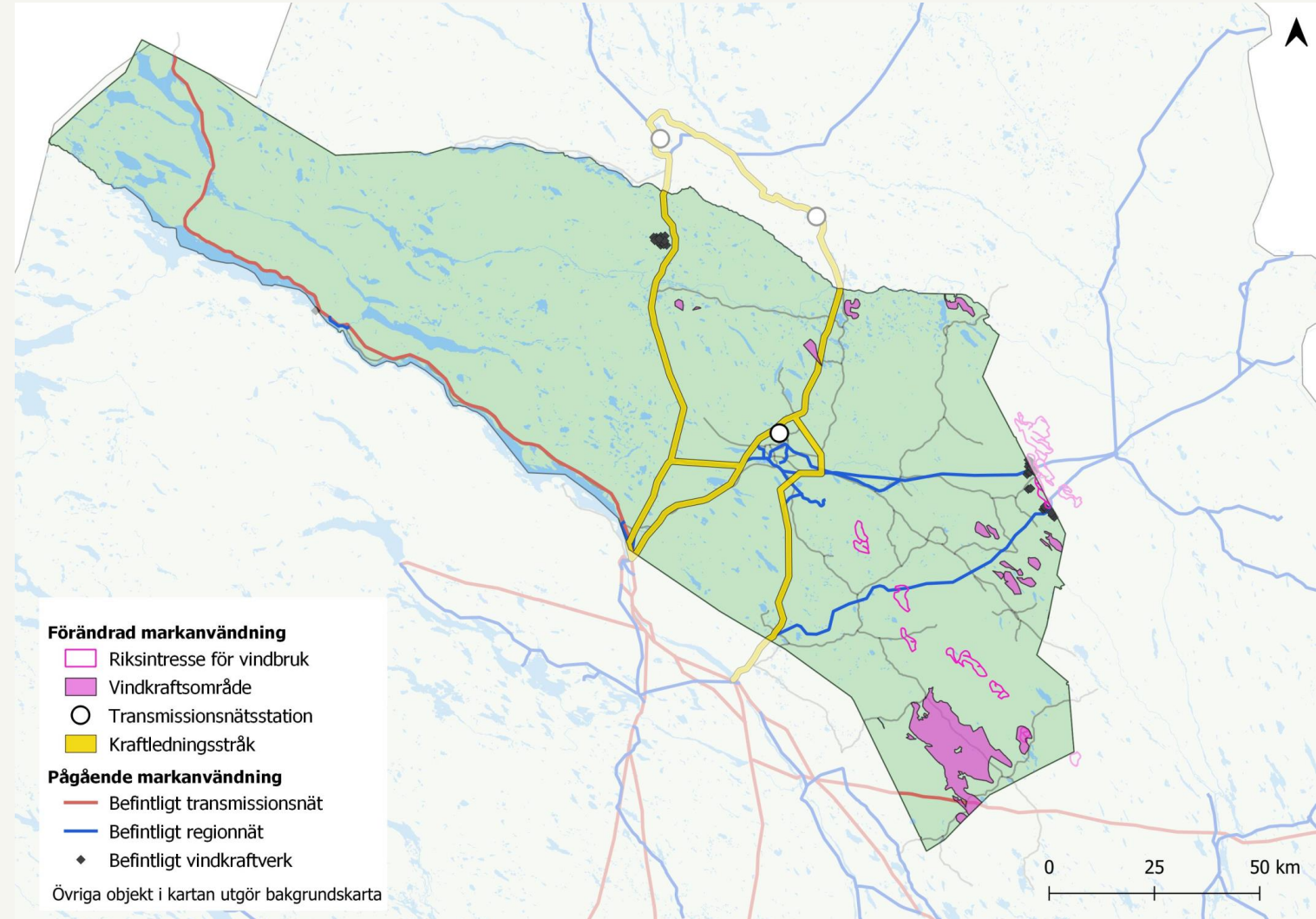




Fortsättning: Kommunens ställningstagande - Vindkraft

Inga vindkraftsområden inom

- Riksintresse obrutet fjäll
- Riksintresse för rennäring
- Nationalparker
- Naturresevat
- 500 meter från bostadshus





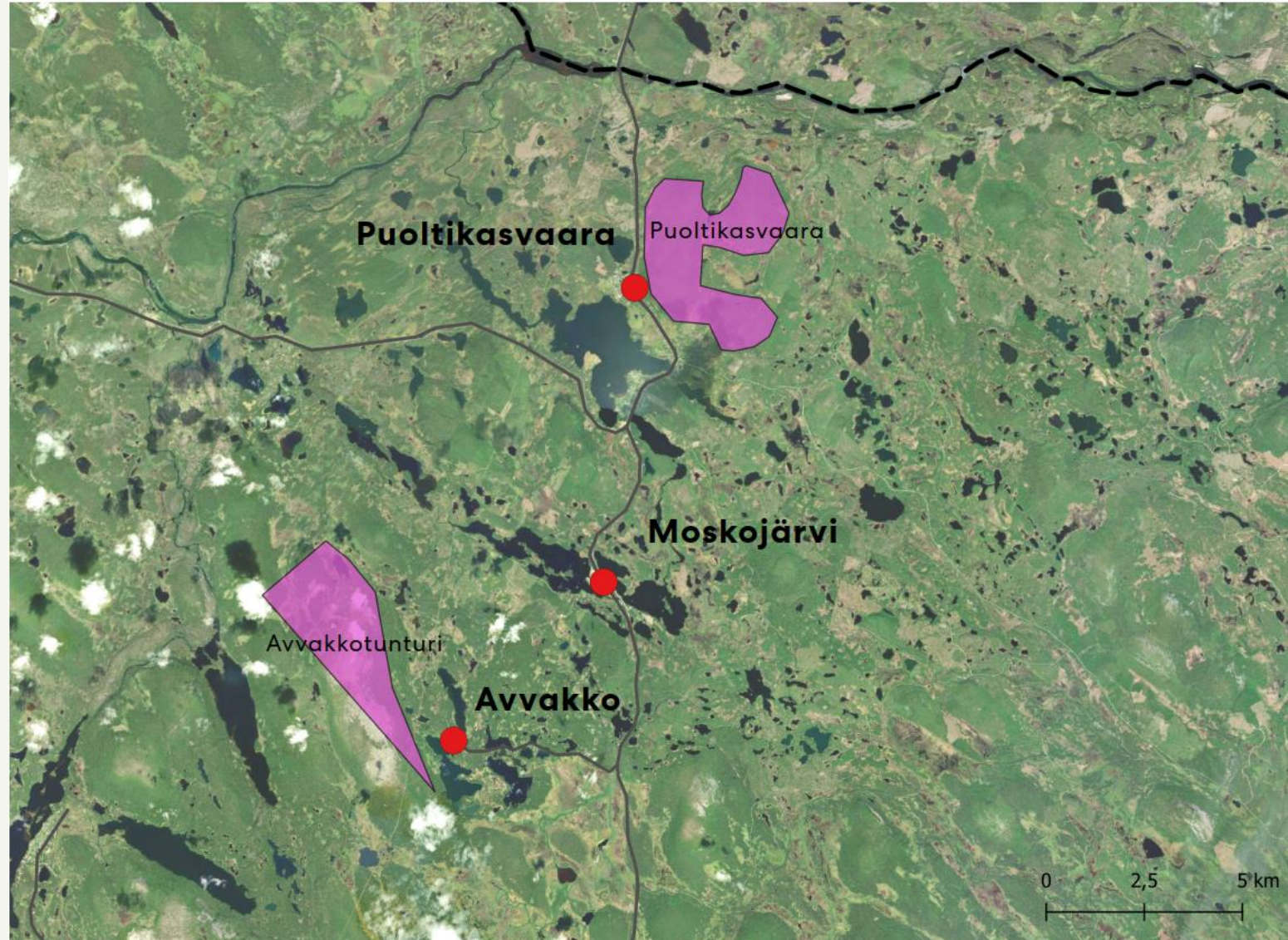
Vindkraft – Avvakkotunturi och Puoltikasvaara

Avvakkotunturi

- 1 km väster om byn Avvako och 5 km sydväst om Moskojärvi
- 10-17 verk

Puoltikasvaara

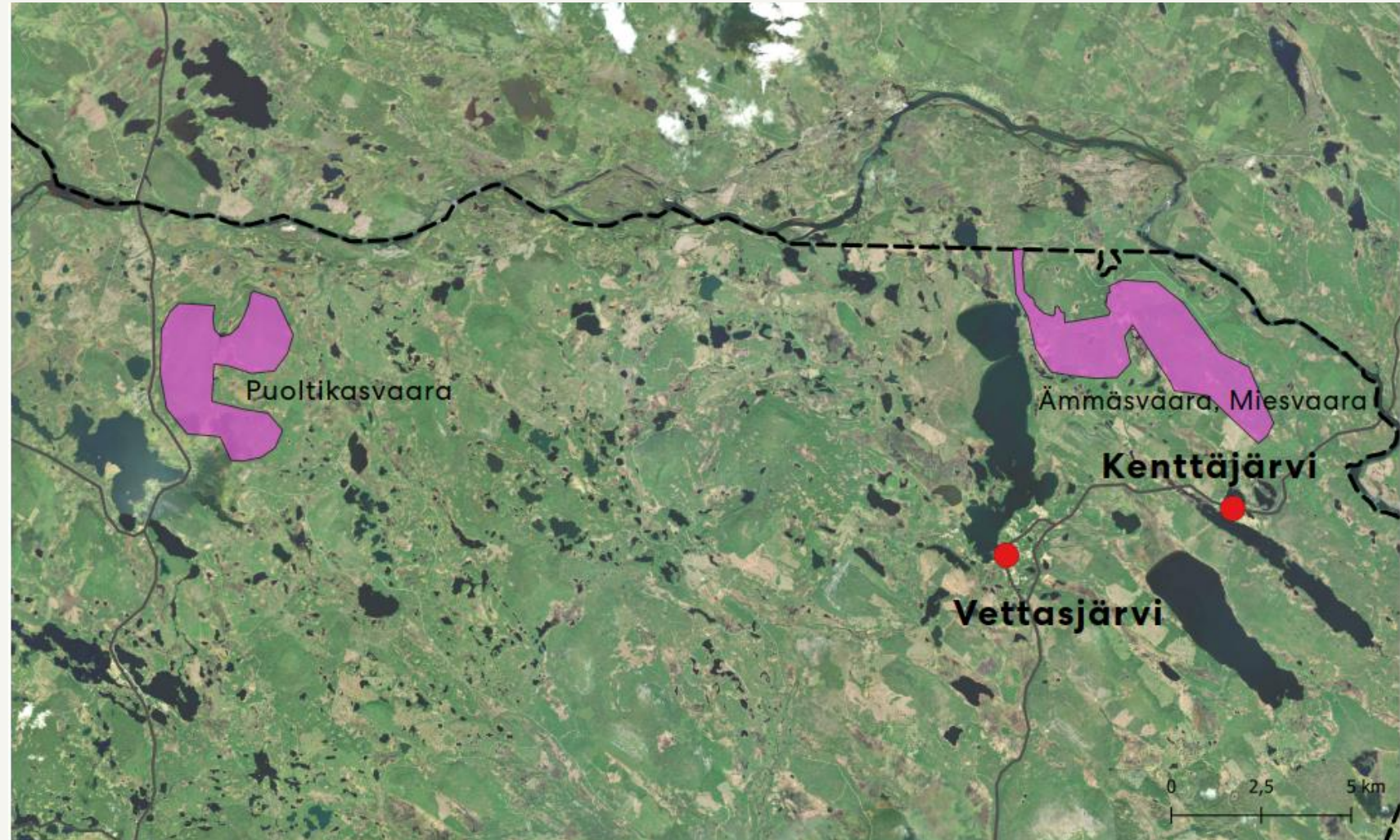
- direkt öster om byn Puoltikasvaara
- 12-20 verk





Vindkraft – Ämmäsvaara, Miesvaara

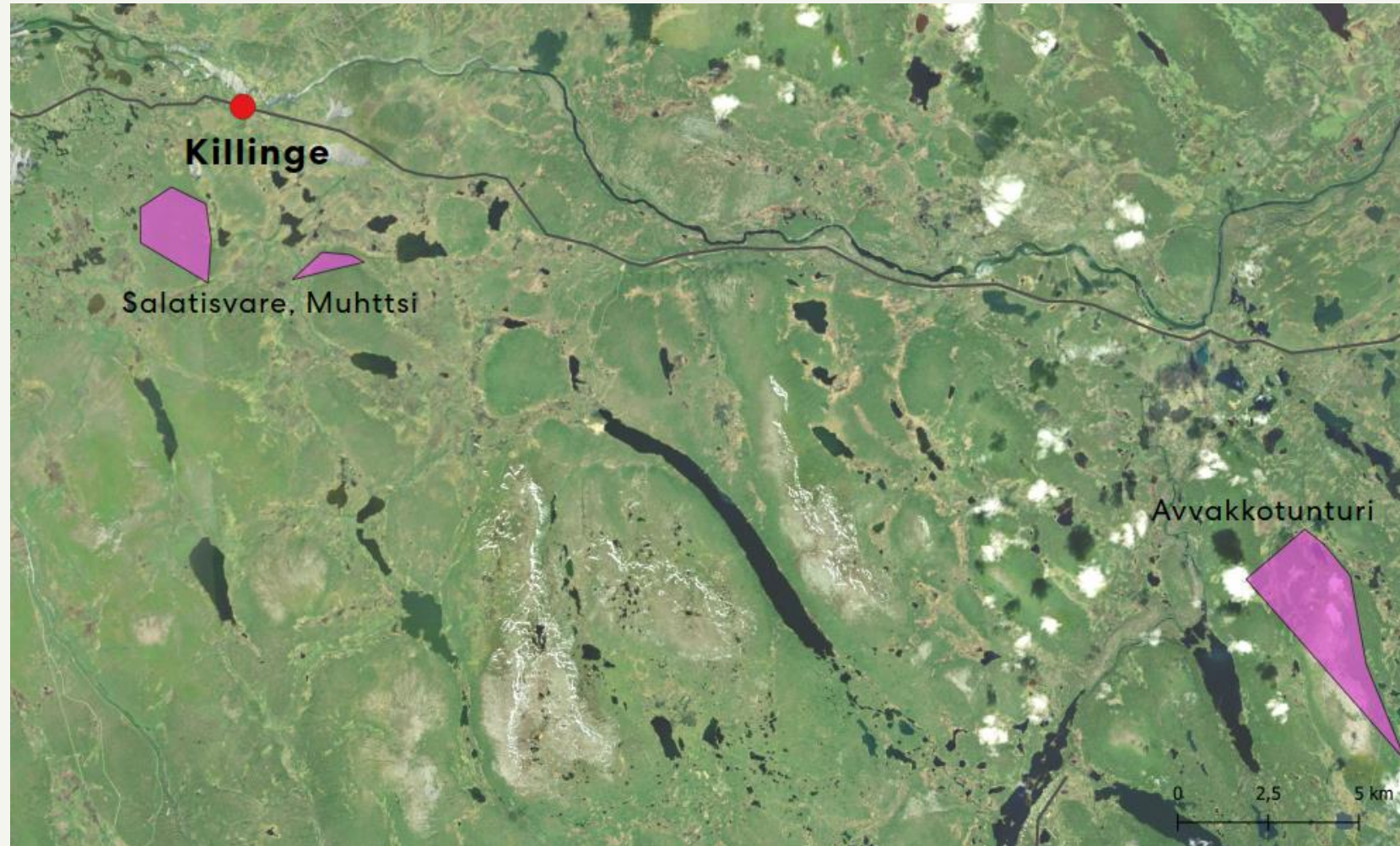
- 700 meter från byn Kättäjärvi och 4 km från Vettasjärvi
- 15-25 verk





Vindkraft – Salatisvare, Muhttsi

- 3 km söder om byn Killinge
- 5-8 verk

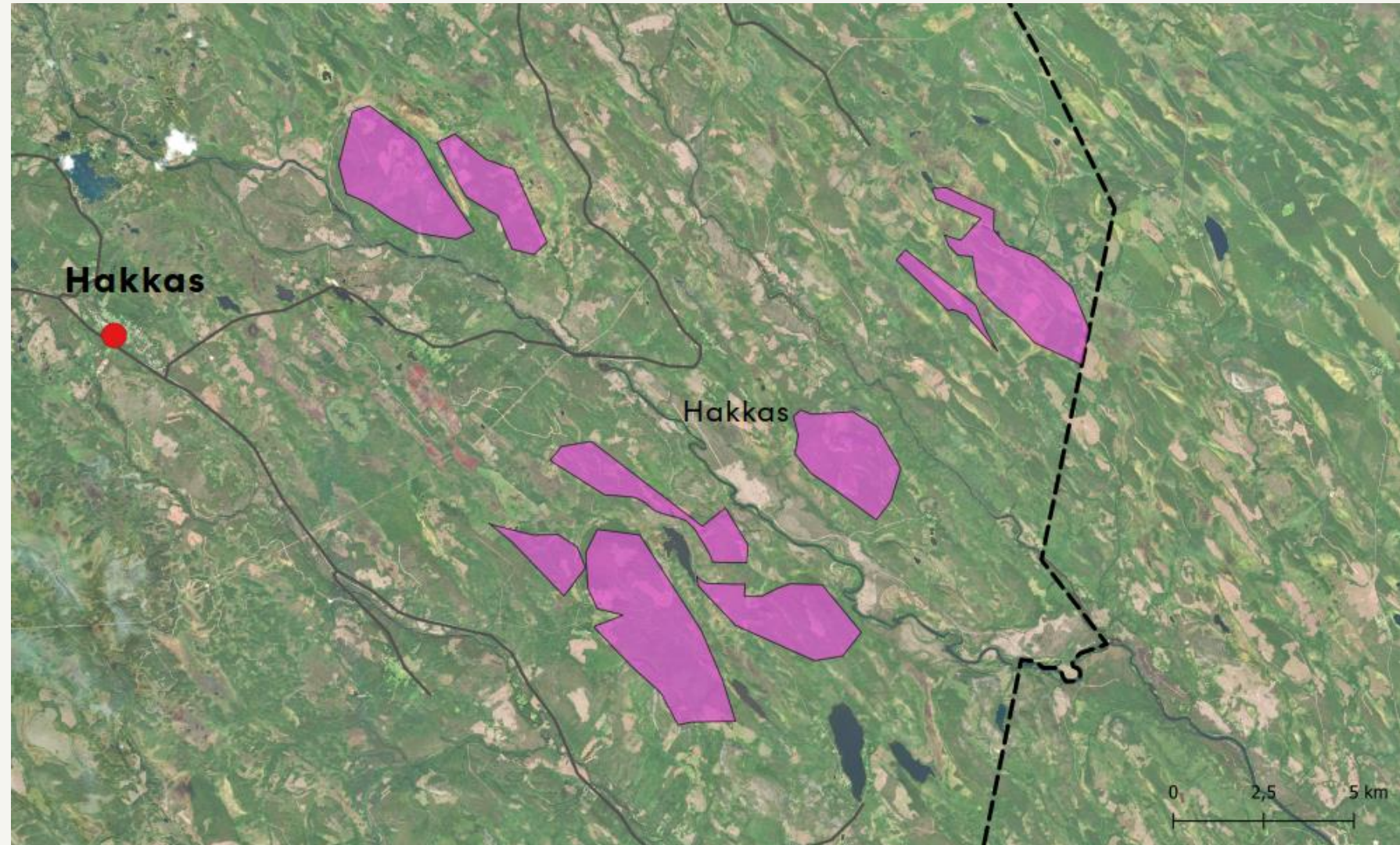




Gällivare
kommun

Vindkraft – Hakkas

- 7 km från byn Hakkas
- 60-95 verk





Gällivare
kommun

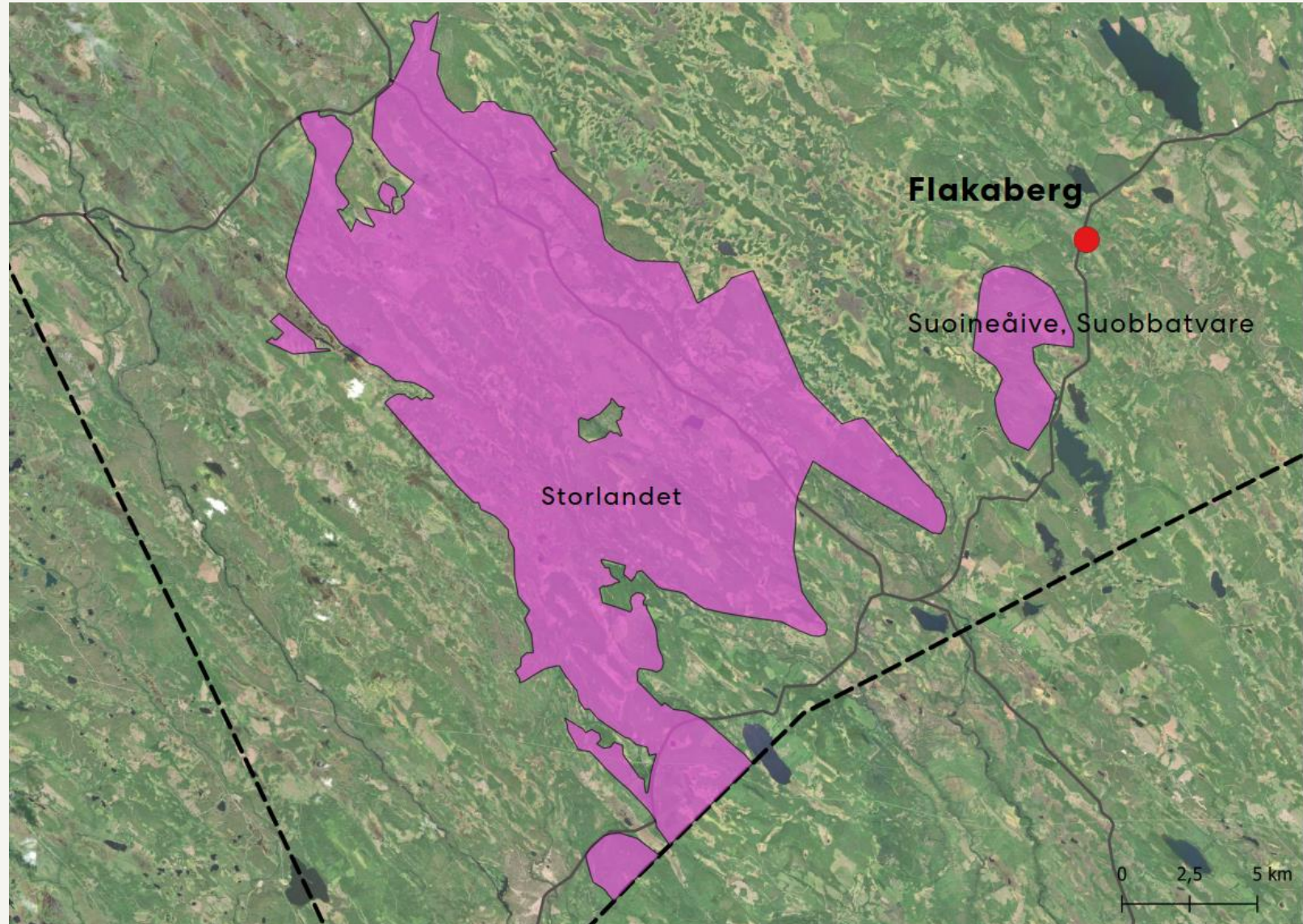
Vindkraft – Storlandet och Suoineåive, Suobbatvare

Storlandet

- 325-530 verk

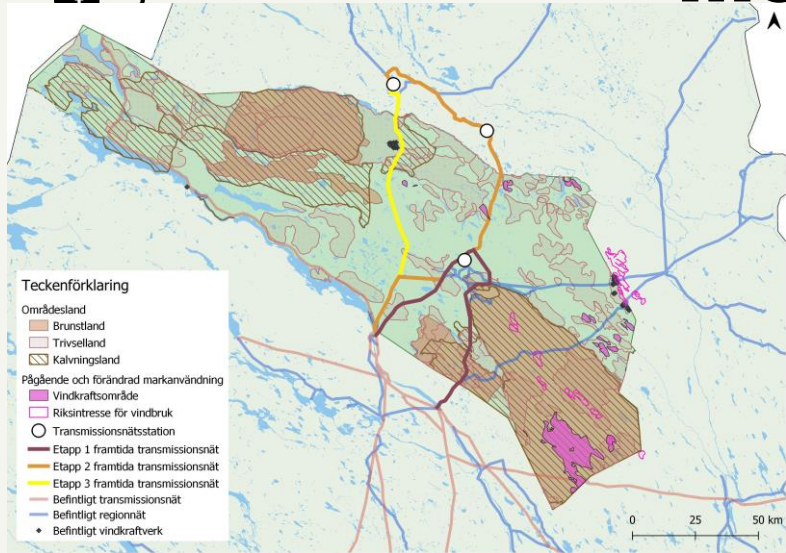
Suoineåive, Suobbatvare

- 1 km väster om byn
Flakaberg
- 18-30 verk





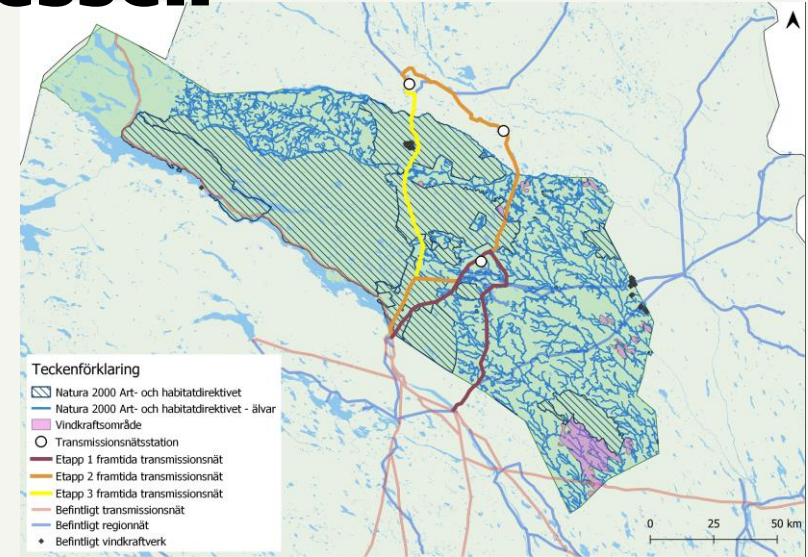
Motstridiga allmänna intressen



Rennäring värdefulla områden



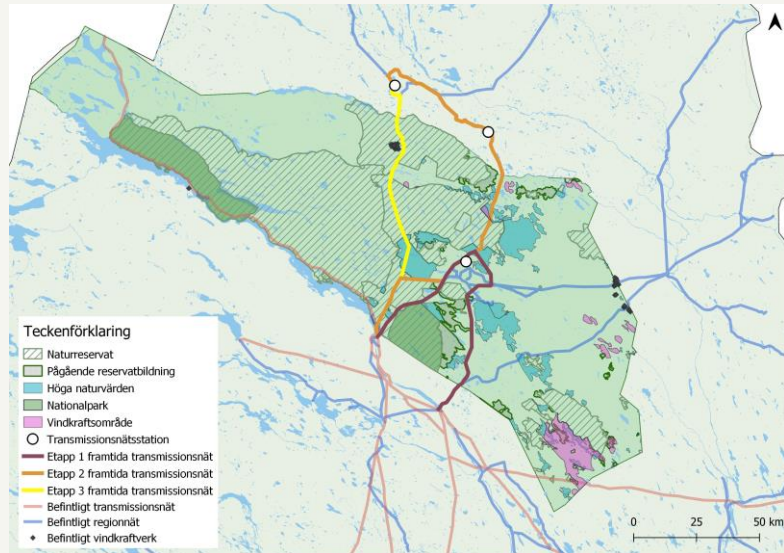
Riksintresse rennäsing



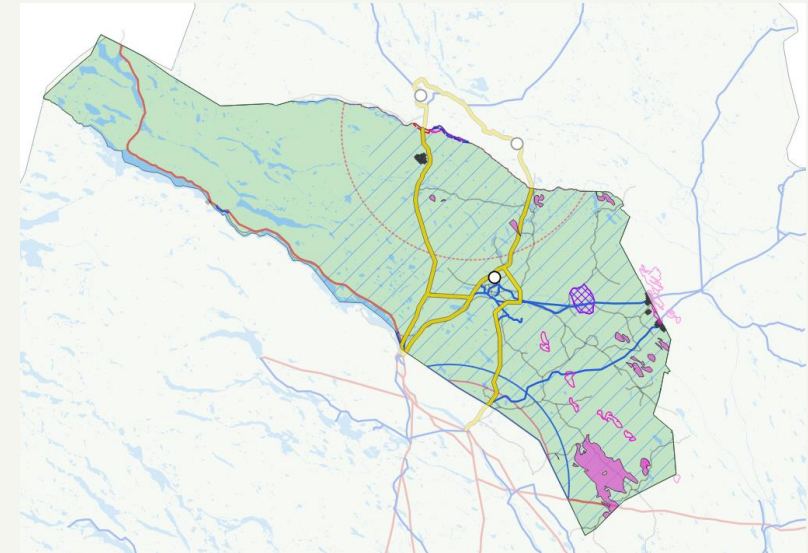
Natura 2000



Världsarv Laponia



Samlade höga naturvärden



Totalförsvaret



Miljökonsekvensbeskrivning

Miljöaspekt	TÖP eldistribution	Nollalternativ eldistribution	TÖP vindkraft	Nollalternativ vindkraft
Naturmiljö	Stora negativa	Stora negativa	Medelstora negativa	Stora negativa
Kulturmiljö	Stora negativa	Stora negativa	Små negativa	Små negativa
Landskapsbild	Stora negativa	Stora negativa	Stora negativa	Stora negativa
Rennäring	Medelstora negativa	Medelstora negativa	Stora negativa	Stora negativa
Hälsa och boendemiljö: Elektromagnetiska fält	Inga /obetydliga	Inga /obetydliga	Inga	Inga
Hälsa och boendemiljö: Buller och ljus	Inga /obetydliga	Inga /obetydliga	Små negativa	Små negativa
Hälsa och boendemiljö: Friluftsliv & rekreation	Små till medelstora negativa	Små till medelstora negativa	Små negativa	Små negativa



Samrådet

- Förlängd samrådstid 27 juni – 30 november
- Samrådsmöten
- Skicka dina synpunkter senast 30 november till sam@gallivare.se eller

Gällivare kommun
samhällsbyggnads- och teknikförvaltningen
982 81 Gällivare

Samrådshandlingar

- Tematiskt tillägg till översiktsplanen – Eldistribution och vindkraft, samrådshandling
- Miljökonsekvensbeskrivning



Vad händer sedan?

- Kommunen ska redovisa alla synpunkter som framkommit under samrådsskedet, och i vilken utsträckning de tillgodoses i planförslaget, i en samrådsredogörelse.
- Revidera planförslaget inför granskning
- Vid behov – särskilda möten med berörda aktörer
- Politiskt beslut i kommunfullmäktige
- Tillståndsprövning för kraftledningar och vindkraftverk
- Ett antagande i KF innebär inte automatiskt godkännande till en vindkraftspark eller kraftledning





Gällivare
kommun

Tack!

