

# RENNÄRINGSANALYS, UNNA TJERUSJ UTVECKLING AV DUNDRET OCH REPISVAARA



2024-09-30



# RENNÄRINGSANALYS, UNNA TJERUSJ

## Utveckling av Dundret och Repisvaara

Uppdragsnamn	Masterplan Repisvaara och Dundret
Uppdragsnummer	10357801
Författare	Nils Henriksson Bollner
Datum	2024-08-30
Ändringsdatum	2024-09-30
Granskad av	Joel Chorell
Godkänd av	Maria Kemi Lundholm

### Kund

**Gällivare kommun**

### Konsult

**WSP**

WSP Sverige AB  
Org nr: 556057-4880  
**wsp.com**

### Kontaktpersoner

WSP	Maria Kemi Lundholm Uppdragsledare maria.kemi.lundholm@wsp.com
Gällivare Kommun	Sofie Rynbäck Plansamordnare, planavdelningen sofie.rynback@gallivare.se

# 1 INLEDNING

## BAKGRUND OCH SYFTE

Gällivare kommun, Norrbottens län, avser att fortsätta utveckla området vid Repisvaara och Dundret och dess koppling mot centrum med nya bostäder, allmänna platser och stråk.

Samebyn Unna Tjerusj har renskötselrätten med stöd av sedvanerätt i det område som utvecklingsområdet är beläget. Syftet med denna rennäringanalys är att i ett tidigt skede översiktligt redogöra för Unna Tjerusj markanvändning inom samebyns betesområde och hur renskötelsen påverkas av befintliga och planerade störningar. Syftet är även att beskriva den planerade utvecklingens bedömda påverkan på samebyns verksamheter och även att föreslå riskreducerande åtgärder som kan vidtas för att minska påverkan på samebyns verksamhet.

### ***Avgränsning***

Rennäringanalysen har upprättats av WSP Sverige AB (WSP) och analysen baseras på tillgängligt material som riksintressen, samebyns publicerade kartor över markanvändning och sametingets definitioner. Inom avgränsningen för utvecklingsprojektet dialog förts med Unna Tjerusj vid ett tillfälle (2024-08-16). I framtida processer kommer de framtagna planförslagens påverkan på renskötelsen och renskötselrätten i Unna Tjerusj behöva analyseras djupare och samebyn behöver involveras ytterligare i processen. Detta dokument ska endast ses som ett underlag vilken planläggningen bör förhålla sig till för att kunna ta fram ett planförslag som är anpassat efter områdets dokumenterade förutsättningar.

### ***Metod och bedömningsgrunder***

Metoden för framtagande av rennäringanalysen har varit att beskriva:

- Unna Tjerusjs nuvarande sammansättning.
- Unna Tjerusjs markanvändning under renskötselåret utifrån tillgängligt befintligt underlag.
- Befintliga störningar för rennäringen inom samebyns betesmarker.
- Erfarenheter och studier av olika störningars påverkan på rennäringen i andra områden.
- Bedömd påverkan på rennäringen av utvecklingen vid Repisvaara och Dundret, direkt, indirekt och kumulativ.

Bedömningsgrunderna för påverkan på rennäringen framgår av Tabell 1 nedan.

Stora effekter	Måttliga effekter	Små effekter	Obetydliga effekter	Positiva effekter
Betydande påverkan på kärnområden eller flyttled av riksintresse, eller betydande påverkan på samebyns möjlighet att passera och nyttja för samebyn viktiga marker. Påverkan bedöms så omfattande att den har effekt på fundamentala delar av samebyns årscykel.	Begränsad påverkan på kärnområden eller flyttled av riksintresse, eller begränsad påverkan på samebyns möjlighet att passera och nyttja för samebyn viktiga marker.	Liten påverkan på samebyns möjligheter att passera och nyttja för samebyn viktiga marker.	Marginell påverkan på samebyns möjlighet att passera och nyttja marker.	Förbättrade förutsättningar för samebyns möjligheter att passera och nyttja marker.

Tabell 1: Bedömningsgrunder för påverkan på rennärningen.

### **Planerad verksamhet**

Utvecklingsområdet omfattar en yta om cirka 100 hektar och innefattar dels de delar av Dundret och Repisvaara som redan exploaterats, dels delar av fastigheten Gällivare 18:13 och Dundret 5:4 samt Gällivare 5:120. Den planerade markanvändningen inom utvecklingsområdet är främst bostäder, vägar, parkeringar, centrumverksamhet, hotellverksamhet, park och naturmark.



Figur 1: Översiktskarta som visar utvecklingsområdets lokalisering i relation till Gällivare centrum.

Uppskattat rör sig tillskottet om cirka 1200 bostäder, 200 hotellbäddar och 150 fritidsstugor inom utvecklingsområdet, främst inom fastigheterna Gällivare 18:13 och Dundret 5:4, vilket trafikanalysen bedömer kommer alstra en trafikmängd om cirka 4000 fordon rörelser per dygn. Utvecklingsområdets huvudväg är Dundretvägen vilken ansluter till Porjusvägen/Väg E45.

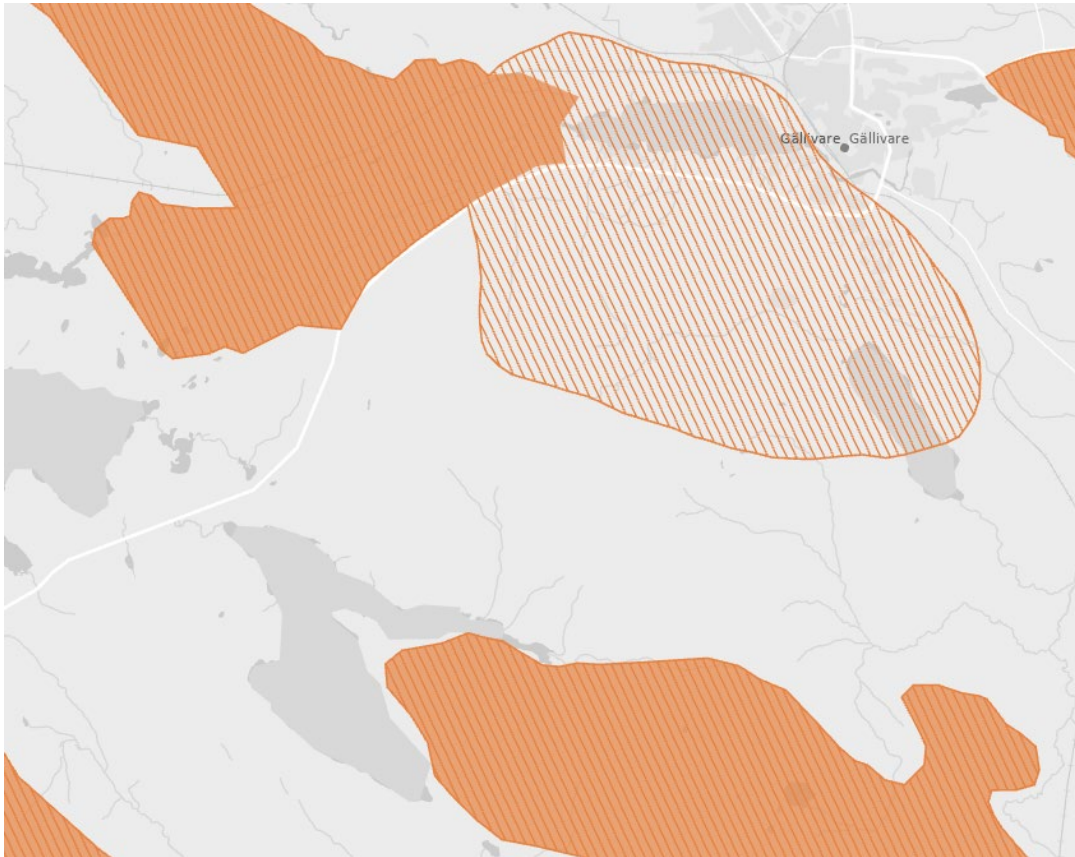
### **Rennäringens riksintressen**

Riksintressen är nationellt betydelsefulla geografiska områden som har pekats ut för att de innehåller nationellt viktiga värden och kvaliteter. Bestämmelserna om riksintressen syftar till att främja en, från ekologisk, social och samhällsekonomisk synpunkt, god hushållning med marken, vattnet och den fysiska miljön i övrigt.

Rennäringen räknas som ett allmänt intresse och har som sådant utpekade områden av riksintresse för näringens bedrivande. Skyddet för rennäringen syftar till att bibehålla förutsättningarna för näringen genom att ge de viktigaste områdena i varje sameby ett särskilt skydd. Sådana områden kan omfatta exempelvis flyttleder, kalvningsland och områden med särskilt goda renbetesförhållanden.



Samebyn Unna Tjerusj utgörs av 14 så kallade kärnområden som är av riksintresse. Kärnområden är områden som utgör kraftcentrum inom samebyn och som därför behöver skyddas då de har en total kvalitet som har avgörande betydelse för möjligheterna att varaktigt bedriva renskötsel inom samebyn.



*Figur 2: Orange färg är kärnområde för Unna Tjerusj, det skrafferade området är riksintresseområde. Utvecklingsområdet Dundret Repisvaara ligger inom det skrafferade området. Kärnområdet nordväst om Dundret är Siekvare och söder om Dundret ligger Kuolpavaara.*

## Störningsstudier

Då rennäringsanalysen syftar till att bedöma hur den planerade utvecklingen kan komma att störa renskötseln har erfarenheter inhämtats från studier av påverkan på renskötseln från andra platser.

Studierna omfattar störningar från verksamheter som bedöms vara likartade de verksamheter som är planerade inom utvecklingsområdet och i andra delar av samebyns renskötselområde.

Det är viktigt att beakta att störningarna visat sig avta med avståndet från störningskällan, och att olika renar är olika störningskänsliga. Det medför exempelvis att det inte är 100 procent av en hjord med renar som uppvisar undvikelsebeteende på nära avstånd till en störningskälla.

Att basera bedömningen avseende potentiella effekter för renskötseln i det aktuella området på resultat av tidigare studier från andra platser och i vissa fall även annan typ av verksamhet, är naturligtvis inte någon garanti för att erfarenheterna är direkt överförbara men de utgör en rimlig grund för bedömningen av konsekvenserna för renskötseln i det aktuella området.

## Infrastruktur och mänsklig aktivitet

Utvecklingen av Dundret och Repisvaara innebär att flera människor kommer bo och vistas i området. Ökad infrastruktur och mänsklig aktivitet och dess påverkan på renskötseln är något som studerats i finska Ivalo. Studien (Anttonen et al, 2011) undersökte om mänsklig infrastruktur/aktiviteter dels påverkade renarnas val av hemområden under olika säsonger, dels valet av betesområden inom de valda hemområdena. Ivalo samiska renskötseldistrikt ligger i det boreala barrskogsbältet i norra Finland.

För att avgöra om ett eventuellt undvikelsebeteende också var säsongsberoende, dokumenterades 29 GPS-försedda vajors positioner under "tidig vinter" (november-december), "sen vinter" (januari-april) och "sommar-höst" (maj-oktober).

Området runt de mänskliga aktiviteterna delades in i fyra delområden; buffertzoner 1, 2 och 3 samt yttre område.

De mänskliga aktiviteterna som studerades var tätorter, byggnader (utanför tätorter), stora vägar (asfalterade, hög eller intermediär trafikbelastning året runt), skogsvägar (mindre grusvägar, ej vinterplogade), skoterleder, skidspår samt gruvbrytning (även prospektering). Avstånden för de studerade zonerna i förhållande till de olika aktiviteterna framgår av Tabell 2 nedan:

Infrastructure	Buffer 1	Buffer 2	Buffer 3	External area
Population centres	0–200 m	200–1000 m	1000–2500 m	> 2500 m
Buildings	0–100 m	100–400 m	400–1500 m	> 1500 m
Main roads	0–100 m	100–400 m	400–1500 m	> 1500 m
Forest roads	0–100 m	100–400 m	400–1500 m	> 1500 m
Snowmobile tracks	0–100 m	100–400 m	400–1500 m	> 1500 m
Skiing trails	0–100 m	100–400 m	400–1500 m	> 1500 m
Gold digging areas	0–100 m	100–400 m	400–1500 m	> 1500 m

Tabell 2: Avstånd i meter för buffertzoner bildade runt olika typer av mänsklig infrastruktur (Anttonen et al, 2011)

Den första delen av studien (val av hemområde) dokumenterade hur renarna valde sitt hemområde för den aktuella säsongen. Den andra delen (val av betesmark inom hemområdet) dokumenterade hur renarna använde det valda hemområdet i relation till mänsklig infrastruktur.

Resultatet av studien visar att renarnas val av hemområde under "tidig vinter", påverkades av avståndet till tätorter, byggnader, stora vägar, skogsvägar och skoterleder. Renarnas val av hemområde inom buffertzonerna 1-3 var statistiskt signifikant lägre än valet av de yttre områdena.

På samma sätt påverkades renarnas val av hemområde under "sen vinter" av tätorter, stora vägar, skoterleder, skidspår och gruvverksamhet. Renarnas val av hemområden var statistiskt signifikant lägre inom buffertzonerna 1-3 jämfört med de yttre områdena.

Resultatet av studien dokumenterar tydligt att störningen avklingar med avståndet från störningskällan och således även den andel av renarna som undviker områden på olika avstånd från störningskällan, enligt buffertzonerna i Tabell 2. Övriga renar i den studerade gruppen använder således området som tidigare.

Även valet av betesmark inom det valda hemområdet påverkades under "tidig vinter" av närheten till byggnader och större vägar. Renarna valde de yttre områdena signifikant oftare än buffertzonerna kring byggnaderna respektive vägarna.

Under "sen vinter" påverkades valet av betesmark inom det valda hemområdet av avståndet till större vägar och skoterleder. Renarna valde de yttre områdena signifikant oftare än buffertzonerna kring vägarna respektive skoterlederna.

Sammanfattningsvis visade resultaten från studien tydligt att infrastruktur och mänsklig aktivitet påverkar renens val av hemområde på två rumsliga skalor: val av hemområden och val av betesmark inom hemområdena. Det förefaller också vara så att samtliga studerade typer av infrastruktur påverkar renens vistelse antingen i tidsmässig eller rumslig skala.

Renens undvikande beteende var tydligast vid val av säsongsmässiga hemområden och de typer av infrastruktur som verkade ha störst påverkan var tätorter, större vägar, enskilda eller grupper av byggnader. Dessa tre typer av mänsklig infrastruktur påverkade urvalet av hemområde under alla årstider som studerades och renar undvek dem också på någon nivå vid val av betesmark inom hemområdet.

## ***Energiproduktion på Gabrielsberget***

Inom Unna Tjerusj renskötseområde är det inte planerat någon vindkraftsanläggning, dock finns planer för kraftledningar som ska gå igenom samebyns område. Därav finns intresse att se hur tidigare genomförda projekt där bland annat anläggningsfas och driffas av storskaliga strukturer så som kraftledningar påverkar rennäringen.

Gabrielsberget med omnejd utgör en liten del av vinterbeteslandet Lögdeå inom Vilhelmina norra samebys marker. Vinterbeteslandet Lögdeå används sedan slutet av 1980-talet av det norska renbetesdistriktet Byrkije efter en överenskommelse med Vilhelmina norra sameby.

Vindkraftsanläggningens byggskede pågick under tre vintersäsonger från 2009/2010 till 2011/2012. Studierna av effekterna på rennäringen under byggfasen, genomfördes som en intervjustudie av renskötarna från Byrkije reinbetesdistrikt (Enetjärn Natur AB, 2014).

Förutsättningarna för att bedriva vinterbete försvårades under byggtiden. Slutsatsen kommer sig av att Byrkije reinbetesdistrikt trots goda betesförhållanden under de två första säsongerna upplevde svårigheter med att bedriva renskötsel inom och i närheten av vindkraftsetableringen på Gabrielsberget. Detta gällde särskilt under den andra vintersäsongen (2010/11) då bygget var mer omfattande.

Renskötarna var då tvungna att stödutfodra och vid samling också nyttja helikopter, något som man tidigare säsonger endast gjort vid dåliga betesförhållanden. Eftersom de två första vintersäsongerna hade goda betesförhållanden är det något lättare att utvärdera orsak och verkan.



Under den tredje vinterbetesäsongen (2011/12) var betesförutsättningarna dåliga på grund av för mycket snö och låst bete där det var mindre snö. Trots att det inte pågick något direkt anläggningsarbete (dock omfattande snöröjning och tillsyn av hinderbelysning med mera) och renbetesdistriktet bara flyttade ner halva renhjorden, splittrades renhjorden och under mars månad var man tvungen att utfodra renarna i gärde.

Det är rimligt att anta att de problem som uppstått säsongen 2011/12 utgjordes av en kombination av vindkraftsetableringen och de besvärliga snöförhållandena.

En annan slutsats är att det under byggtiden krävdes merarbete för att bedriva renskötsel i området. Gemensamt för de tre vintersäsongerna var att fler renskötare arbetade aktivt med renarna och arbetsdagarna var längre och mer slitsamma jämfört med säsonger innan vindkraftsanläggningen började byggas. Renarna rörde sig mer och var mer utspridda.

Rensköterna var även tvungna att hämta renar utanför vinterlandet Lögdeå, något som varit mycket ovanligt tidigare säsonger. Vintern 2011/12 blev trycket på kanterna så stort att rensköterna var tvungna att släppa på kanterna och successivt flytta dem längre norrut och västerut. Vissa dagar hann rensköterna inte heller med att bevaka kanterna.

Även detta var nya företeelser som rensköterna inte kände igen från tiden innan anläggningsarbetena startade.

Utifrån resultatet av studien kan ett antagande göras att storskalig infrastruktur så som vindkraftverk och tillhörande kraftledningar har en påverkan på renskötseln, speciellt under anläggningsfasen.

## STÖRNINGAR FRÅN BEFINTLIGA OCH PLANERADE PROJEKT

Renskötseln i Unna Tjerusj utsätts för befintliga störningar från en rad olika källor. Det finns även pågående utvecklingsplaner som kan komma att påverka.

Några av dessa beskrivs i korthet och utan inbördes rangordning nedan. Befintliga och andra planerade störningar är viktiga att beakta i den samlade bedömningen av potentiella kumulativa effekter och konsekvenser av det aktuella utvecklingsförslaget. Det är även viktigt att samråda med Unna Tjerusj för att klargöra hur de påverkas av planerade störningar.

### **Industrier**

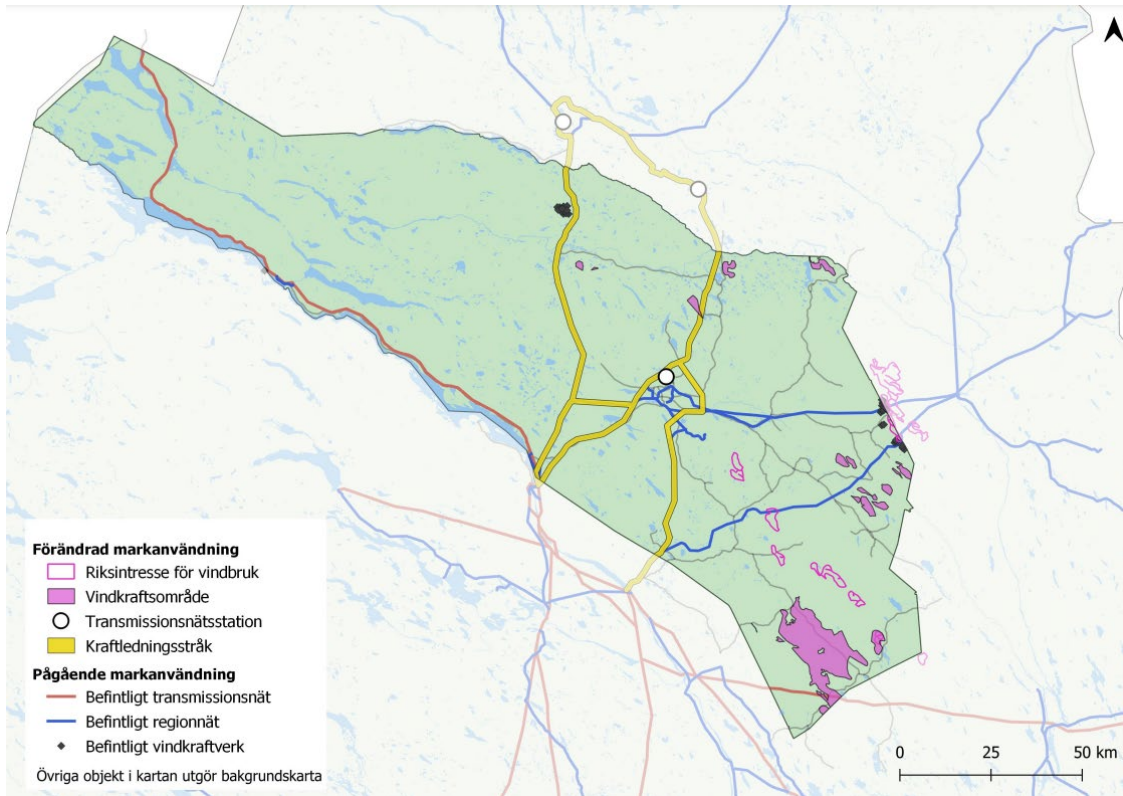
I Gällivare kommun finns i dagsläget två stora gruvverksamheter: LKAB och Boliden Mineral AB. LKAB bryter sedan 1888 järnmalm i Malmberget. LKAB:s gruvbrytning i Malmberget sker under jord i ett tiotal malmkroppar som bildar en båge från Malmbergets samhälle i väster till Koskullskulle-Vitåfors i öster. Malmförädlingsanläggningarna är belägna i Vitåfors där malmen uppfordras, sovras, anrikas och pelletiseras. Malmbergets verksamhet är belägen cirka 7 kilometer från gränsen till Unna Tjerusjs renskötselområde.

Boliden Mineral Ab bedriver verksamhet sydöst om Gällivare vid Aitik som är en av Europas största koppargruvor. Här finns också ett anrikningsverk för behandling av den krossade malmen. Malmen ligger i ett område med omvandlade bergarter och bryts i dagbrott. Fyndigheten består av kopparkis och innehåller koppar, guld och silver. Aitiks verksamhet är belägen cirka 1 kilometer från gränsen till Unna Tjerusjs renskötselområde.

Eftersom gruvverksamheten inte befinner sig inom samebyns renskötselområde bedöms brytningen inte bidra till betesbortfall för samebyn. Dock finns det indirekta konsekvenser att ta i beaktning, så som transporter till och från gruvverksamheten, exempelvis via Malmbanan som går precis vid gränsen till Unna Tjerusjs renskötselområde. Gruvverksamheten kan även ge upphov till buller som sprider sig till samebyns område och som bidrar till undvikelseeffekter. I vissa fall har det även hänt att renar strövat och hamnat inne på gruvområdet, genom trasiga stängsel. Då är det svårt för rensköterna att hämta tillbaka renarna. Enligt en sammanfattning av befintlig internationell forskning (Skarin & Åhman, 2014) kan gruvor, speciellt dagbrott, orsaka störningszoner på mellan 2-14 km från själva gruvverksamheten.

### **Energiförsörjning**

Gällivare kommun spelar en stor roll i den gröna omställningen med stora industrisatsningar på bland annat fossilfritt stål som är tänkt att produceras vid LKABs anläggning i kommunen. För att möjliggöra produktionen krävs goda förutsättningar för energiförsörjning. Kommunen är i processen av att ta fram ett tematiskt tillägg till sin översiktsplan där de klargör sina intentioner för utvecklingen av vindkraft och eldistribution, vilka syns i Figur 3 nedan.

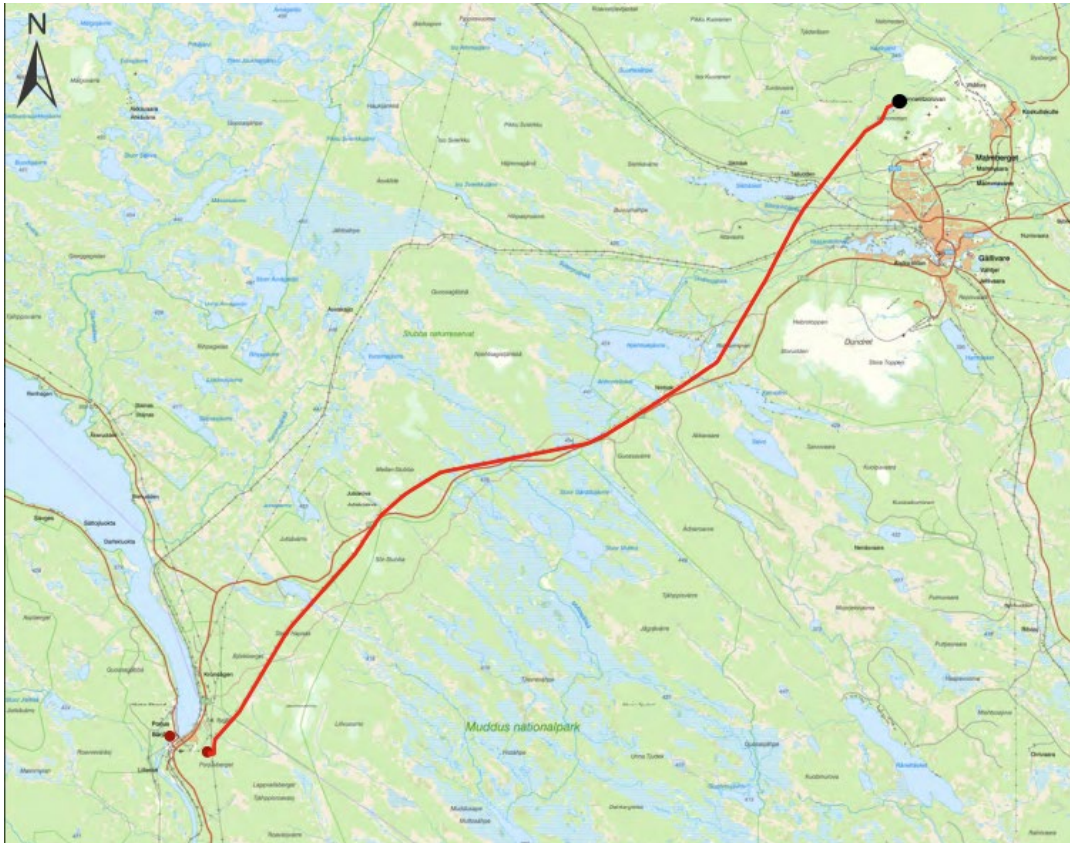


Figur 3: Markanvändningskarta för samrådshandling gällande tematiskt tillägg till översiktsplanen. Förslaget kan komma att justeras under planprocessens gång.

I samrådsunderlaget har kommunen fastställt att etablering av vindkraft har en negativ inverkan på rennäringen och att det därför inte är förenligt med riksintresset för rennäringen. Utformningen av vindkraftsområden och transportvägar till vindkraftsområden ska därför studeras så att påverkan på rennäringen minimeras.

Som Figur 3 ovan visar så passerar planerade kraftledningsstråk genom Unna Tjerusj renskötseområde. I anläggningsfasen av kraftledningsstråk kan rennäringen påverkas då det är mycket mänsklig aktivitet och trafik till och från byggarbetsplatser. Det kan också innebära en barriär. När anläggningen är klar blir störningen inte lika stor men samebyn har påtalat att kraftledningsstråk ofta används till skoterkörning vilket har en stor påverkan på renarna och bidrar till ett undvikelsebeteende.

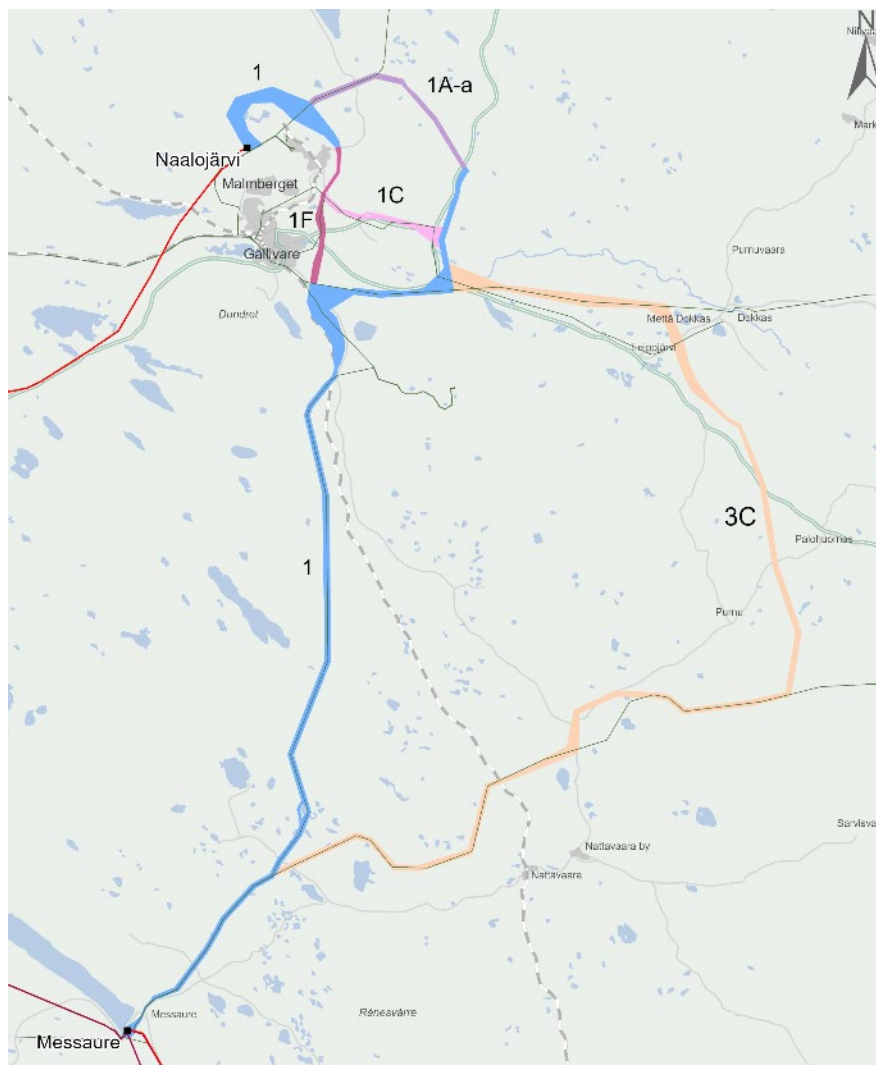
Svenska kraftnät planerar även utbyggnad av nya kraftledningar inom projektet Fossilfritt övre Norrland. En av kraftledningarna är tänkta att gå från Porjusberget till Naalöjärvi där den ska förse Hybrit-projektet med energi. Den tänkta sträckningen redovisas i Figur 4 nedan. I april 2022 hölls ett samrådsmöte mellan Svenska kraftnät och Unna Tjerusj där den redovisade sträckningen i Figur 4 förordas över andra alternativ. Den redovisade sträckningen följer samma sträckning som ett befintligt kraftledningsstråk vilket bör innebära att den färdiga anläggningen inte bör orsaka mer störning än vad befintligt stråk gör. Samebyn påtalade dock att anläggningsfasen innebär ökad mänsklig aktivitet och trafik vilket har en störande effekt. Ett bredare ledningsstråk inbjuder också till mer skotertrafik. Det bör även påpekas att ledningsstråket passerar över en av samebyns arbetshagar där även leder mellan sommar- och vinterbete möts, invid E45 mitt mellan Porjus och Gällivare. Detta område är även utpekad som en svår passage i samebyns kartering.



Figur 4: Illustrationen visar den tänkta sträckningen för Svenska kraftnäts nya kraftledning från Porjusberget till Naalojärvi.

Den andra kraftledningen är tänkt att gå mellan Naalojärvi och Messaure. Kraftledningen möjliggör ett ökat effektuttag kopplat till järn- och stålindustrin samt en ökad robusthet i transmissionsnätet i regionen. I Figur 5 nedan redovisas de olika utredningskorridorer som är framtagna i projektet. Utredningskorridor 1 är den korridor som bedöms gå genom samebyns område mest och som samebyn protesterat mot i samrådsyttrande från april 2022. Precis som kraftledningen från Porjusberget till Naalojärvi går utredningskorridor 1 längs ett befintligt kraftledningsstråk vilket innebär att anläggningen när den är klar inte har lika stor påverkan som om det skulle vara en helt ny sträckning som behöver röjas. Dock är det en barriär som går rakt genom samebyns område. Anläggningsfasen innebär ökad mänsklig aktivitet och trafik vilket kan ha en störande effekt. Ett bredare ledningsstråk kan också inbjuda till mer skotertrafik.





Figur 5: Illustrationen visar de utredningskorridorer för kraftledningen mellan Naalajärvi och Messaure. Utredningskorridor 1 är i blå färg. Utredning för nya kraftledningskorridorer pågår fortsatt och kan komma att förändras under processens gång.

## Rörligt friluftsliv

Dundret är utpekad som ett riksintresse för friluftslivet. Rörligt friluftsliv som hundspannskörning, vandrings- och skidturism orsakar störningar för rennäringen. Skotertrafik är förbjuden uppe på Dundret men inte i områdena intill. Skotertrafiken ger upphov till buller även på längre avstånd, vilket stör renarnas betesro och kan leda till undvikelsebeteende. Skoterspår som uppstår i samband med körning kan medföra att renarna rör sig längs dem och sprids okontrollerat ut i terrängen. Skoterspår möjliggör också för rovdjur och lösa hundar att lättare röra sig igenom betesområdet, vilket kan medföra störningar på renarnas betesro och att hjorden i ett område skingras. Hundspann rör sig relativt ljudlöst fram och skrämmer därför ofta renarna när de kommer körande. I vissa samebyar upplever renskötarna att hundspannsförarna under senare år börjat söka sig till renhjordarna för att visa upp renarna för turisterna.

Aktiviteter kring turistanläggningar, skoterleder och vandringsleder har i en finsk studie (Helle, t., and Särkelä, M. 1993) visat sig orsaka undvikelseeffekter på upp till 12 kilometer hos renar och att avståndet till störningskällan ökar med ökad mängd infrastruktur och aktivitet. Renarnas respons beror av en mängd faktorer, bland annat infrastrukturens placering i terrängen, rovdjur och årstid etcetera. Under kalvningssäsongen exempelvis, är renarna och då framför allt vajorna extra känsliga för störning.



Från Gällivare leder lokala skoterleder ut i alla väderstreck, bland annat runt Dundret. Delar av Dundret är dock reglerade och skoterförbud råder. Ett problem finns dock med de skoterförare som bryter mot förbudet och därmed skrämmer renarna under vintervistet. I Attavaara och Sikträsket är det ett stort rådande problem med skoteråkare. Det största problemet är att de många skoteråkarna som inte håller sig till skoterlederna medför att renhjorden sprider sig, då renarna följer skoterspår från privatpersoner för att snön packas och blir hård i skoterspår. Renen väljer den enklaste vägen att röra sig på och när den rör sig på hårt packade spår tar den inte heller till sig något bete.

Samebyn har delar av sina trivselland och betesmarker på och runt omkring Dundret. Stora delar av Dundret utgör naturreservat, en yta på totalt cirka fem hektar. Hit lockas turister för att uppleva den storslagna naturen. Turismen koncentreras kring leder och stugor belägna utmed dessa leder.

Utifrån ett mötesprotokoll från samråd 2022 med representanter från Unna Tjerusj utgör varken skidåkare eller liftsystemet på Dundret något större problem i dagsläget, så länge de håller sig till utmärkta leder. Denna bild är något som representanter från Unna Tjerusj till stor del fortsatt anser stämmer. Det viktiga att påpeka är att aktiviteten på Dundret funnits under lång tid, vilket gjort att rennäringen anpassat sig. Om aktiviteten inte hade funnits där hade renarna troligtvis befunnit sig på den delen av fjället i större utsträckning.

Träning av fågelhundar för att använda hundarna i jakt sker uppe på Dundret. Unna Tjerusj har en bra dialog med hundklubben som gör uppehåll i träning när renhjordarna befinner sig i området.

## ***Vägar och Järnvägar***

Infrastruktur i form av vägar och järnvägar ger en kontinuerlig störning i form av barriärverkan för rennäringen. Genom Unna Tjerusj passerar Inlandsbanan genom åretruntland från norr till söder cirka fem till tio kilometer väster om väg E45. Inlandsbanan trafikeras dock endast reguljärt under månaderna juni - augusti, när renarna i samebyn normalt vistas inom åretruntmarkernas kalvnings- och sommarbetesland. Dock nyttjas inlandsbanan vintertid som skoterled vilket stör renskötseln.

Malmбанan har mer trafik och utgör till stor del den norra gränsen av samebyns renskötselområde. Här finns en risk för påkörningar om strövande renar befinner sig intill järnvägen.

Väg E45 som går i nord - sydlig riktning mellan Porjus och Gällivare är en större väg som passerar genom Unna Tjerusj. Vid flytt av renhjorden krävs stopp av trafiken på vägen. Enstaka renar blir varje år påkörda under deras vistelse i området.

Ritsemvägen går längs samebyns södra gräns från korsningen väg E45 - Ritsemvägen via Ritsem vidare norrut mot Stora Sjöfallet. Under vårvintern är trafiken intensiv, med stort inslag av långa fordonsekipage. Under sommaren och hösten reser ett stort antal fjällvandrare längs vägen.

## ***Bebyggelse och befolkning***

Utöver direkt betesbortfall i samband med exploatering för bebyggelse och samhällsinfrastruktur, ger samhällen och tätbebyggda områden upphov till störningar genom mänskliga aktiviteter. Sametinget har i ett yttrande för detaljplanen gällande Gällivare 18:13 påpekat att den mänskliga aktiviteten som utökas på grund av en utbyggnad av bostäder får en eskalerad påverkan på renskötseln jämfört med själva arealen som tas i anspråk av bebyggelsen.

Kring samhällena utövas friluftaktiviteter som exempelvis promenader (ofta med hund), skidåkning och andra hundaktiviteter. Nära samhällen släpps ofta hundar lösa vilket kan orsaka en okontrollerad jakt som stör renens betesro och skingrar hjorden. Flertalet vandringsleder och platser inom Unna Tjerusj är populära målpunkter för fjällturismen, främst under vår, sommar och höst. Genom samebyn går till exempel en del av Kungsleden.

Gällivare kommun pekar i sin kommunplan från 2024 ut ett mål om att bli 20 000 invånare på sikt (17 420 invånare 2022). I kommunplanen *I Fördjupad översiktsplan över Gällivare, Repisvaara och Vassara* (antagen 2014) siktar Gällivare kommun på 600 – 900 tillkommande bostäder på Repisvaara. I dagsläget har cirka 900 nya bostäder byggts i Repisvaara.

## **Klimatförändringar**

Klimatet förändras och uppvärmningen av klimatsystemet är en realitet. FN:s klimatpanel IPCC beskriver tydligt att atmosfär och hav värms upp, att mängden snö och is minskar och att havsnivån höjs. Världens urfolk, däribland samerna, påverkas allvarligt av klimatförändringarna eftersom deras kulturer och ekonomiska överlevnad är direkt beroende av naturen.

Enligt Klimat- och sårbarhetsutredningen 2007 kan vintertemperaturen i norra Sverige stiga med sju grader till år 2080, det medför bland annat längre växtsäsong, minskad tjäle, ökad nederbörd, mindre kalfjällsområden samt en risk att konflikterna ökar om de marker som av urminnes hävd används för renbete.

Förändringen av klimatet och naturen innebär en förändring av de grundläggande förutsättningarna för den samiska kulturen, för nyttjandet av det traditionella samiska området, områden för jakt och fiske samt samisk traditionell kunskap där renskötsel utgör en viktig bas. Exempelvis har det förändrade klimatet i kombination med vattenregleringen medfört en kraftig försämring av iskvaliteten på sjöar och vattendrag, vilka traditionellt har använts för att flytta renar mellan olika betesområden.

För renskötseln kommer ett förändrat klimat medföra en negativ påverkan bland annat genom förändrade snöförhållanden, ökad insektsplåga, mer instabilt väder och försämrade ren-hälsa. En positiv effekt av ett förändrat klimat är den förutspådda tidigare starten av vegetationssäsongen vilket skulle ge ökad tillgång på bete under vår och försommar vilket skulle få effekter på kalvens tillväxt och överlevnad.

Klimatförändringarna orsakar mycket extra oro och även en ökad fysisk arbetsbörda för renskötare då försämrade betesförhållanden och snabba väderväxlingar kan kräva fler flyttningar med renhjorden och mer övervakning. I de mest extrema situationerna kan renskötarna tvingas att stödutfodra renarna vilket ger upphov till extraarbete.

## **Rovdjur**

Inom renskötselområdet förekommer björn, lo och järv. Antalet rovdjur har inom många områden ökat till en nivå som är mycket svår att hantera för renskötarna enligt Sametinget.

Naturvårdsverkets populationsberäkning från 2017 visade att det fanns cirka 2 900 björnar i Sverige. Den svenska järvpopulationen har de senaste 10 åren legat på en ganska stabil nivå på mellan 500–700 individer.

Antalet familjegrupper av lodjur inom det norra förvaltningsområdet har minskat något de senaste 10 åren, från 143 till 87. Sett till hela landet så är dock antalet familjegrupper ungefär det samma under samma tioårs period. Baserat på antalet familjegrupper bedöms det totalt finnas cirka 1 440 lodjur i hela Sverige.

Sametinget menar att rovdjursförvaltningen i Sverige idag är väldigt obalanserad och att detta sker på bekostnad av renskötseln. Riksdagen beslutade i december 2013 att det ska finnas toleransnivåer för skador orsakade av rovdjur och att rennäringen inte ska behöva tåla mer än 10 % i förluster.

Verkligheten är att den årliga förlusten ligger på i genomsnitt 24 % under de senaste 10 åren enligt Sametinget, vilket innebär att närmare var fjärde ren årligen dödas av ett rovdjur. I förlängningen medför det att renskötselns livsmedelsproduktion påverkas och en bedömning som Sametinget gjort uppger att av de renar som skulle kunna gå till livsmedelsproduktion blir 52 % rovdjursföda och endast 48 % renkött.



Länsstyrelsen inventerar även kungsörn men resultatet ger ingen tydlig skadebild och det har heller inte utförts några studier på kungsörnens predation på ren. Det är däremot väl känt att det är ett problem för fjällsamebyarna, i synnerhet under kalvningstid då många nyfödda kalvar tas av kungsörn. Något som också bekräftades av Unna Tjerusj under mötet 2024-08-19. Unna Tjerusj kalvningsland ligger nära den norska gränsen vilket gör att även havsörnen utgör ett problem, då närheten till norska kusten gör att dessa individer söker föda inne i svenska renbetesområden.

## 2 UNNA TJERUSJ OCH MARKANVÄNDNING UNDER RENSKÖTSELÅRET

### OM UNNA TJERUSJ

Unna Tjerusj (tidigare Sörkaitum) är en fjällsameby i Norrbottens län och som har sina åretruntmarker i Gällivare kommun. Åretruntmarker är områden där renskötsel får bedrivas under hela året. På åretruntmarker får markens användning inte förändras så att det innebär avsevärda olägenheter för renskötseln.

Samebyn har även sina vinterbetesmarker i Gällivare kommun. Vinterbetesmarker är områden där renskötsel får bedrivas under perioden 1 oktober – 30 april.

Länsstyrelsen i Norrbottens län har fastställt Unna Tjerusj högsta tillåtna renantal till 8000 renar i vinterhjorden. Vinterhjorden består till ca 80% av vajor (hondjur).

Unna Tjerusj har idag cirka 50 gruppansvariga renskötare, det vill säga aktiva renskötare som har sin huvudsakliga inkomst från rennäringen.



Figur 6: Karta från Sametingets webbsida som visar samebyn Unna Tjerusjs markområden i Norrbotten.

### RENSKÖTSELÅRET

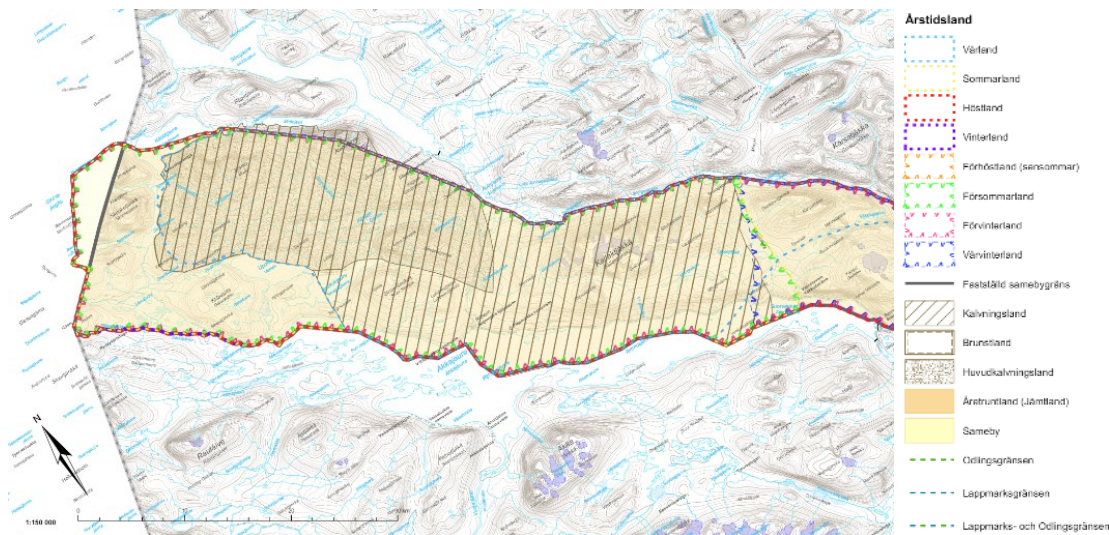
Renskötselåret är en cykel baserad på årstid, väder och renarnas rörelsemönster. Varje år är unikt och under vissa år måste ovanliga åtgärder användas. Beskrivningarna nedan utgår från tillgängligt publicerat underlag från Sametinget och från möte med samebyn 2024-08-16. Faktiska förhållanden avviker ofta från redovisningen. Markområden som inte finns angivna i redovisningen kan under vissa förhållanden vara helt avgörande för att kunna bedriva renskötsel. I Tabell 3 nedan redovisas en sammanfattning av ett renskötselår enligt beskrivning från ett samråd med Unna Tjerusj 2022.

Vid vidare planering inom planområdet ska samråd alltid hållas med Unna Tjerusj. I Sametingets publicerade kartor går det att se en kartering av renens viktiga områden och strategiska områden för

renskötsel. Dessa kartor ska ses som ett underlag för samråd med samebyn och inte ett komplett underlag.

## Kalvnings- och sommarland

Vårflytten tillbaka från vinterbetesområdet mot fjällen inleds i mars-april, beroende på väderlek. Renarna ska vara tillbaka i åretruntmarkerna ovan odlingsgränsen innan 1 maj varje år. I närheten av planområdet, på Dundrets sydsida, finns leder som samebyns vintergrupper använder för att flytta renarna från vinterlandet. För vintergruppen vid Dundret går flytten mot Attavaara till Siekharvarre, Sjavnjajavrre och vidare nordväst. De dräktiga vajorna (hondjuren) söker sig då till sina kalvningsland för att kalva. Kalvarna föds i "kalv-månaden" maj och det nya renskötselåret inleds i och med detta. Unna Tjerusj kalvningsland sträcker sig hela vägen från lågfjällsmassivet öster om Skuoketjåkka vidare österut över Ritsem och Kallaktjåkka och avslutas vid Kungsledens dragning, enligt Figur 7 nedan. Kalvningslandet och sommarlandet är i normalfallet långt ifrån utvecklingsområdet Dundret och Repisvaara men renar kan passera förbi i närheten när de flyttas från vinter- till sommarbete.



Figur 7: Utdrag ur karta över Unna Tjerusjs årstidsland. Unna Tjerusj Kalvnings- och huvudkalvningsland markerat inom streckat område. Sommarlandet sträcker sig något mer österut och är markerad med gul markering i kartan.

När våren övergår i försommar och kalvarna vuxit till sig något söker sig renen nu till björkskog, myrmarker och bäckdrag och får beta i fred. Från midsommar är det dags för kalvmärkning och upprepade gånger under kalvmärkningstiden samlas renarna ihop och drivs till något av samebyns rengården i närheten. Unna Tjerusj har flera rengården utspridda över hela det område som utgör sommarland. Sommarens sista kalvmärkning sker ofta i augusti, då i höstbeteslandet som sträcker sig från Skuoketjåkka i väst till Buodotjåhkkå i öst, cirka 4,5 mil från Dundret och Repisvaara.

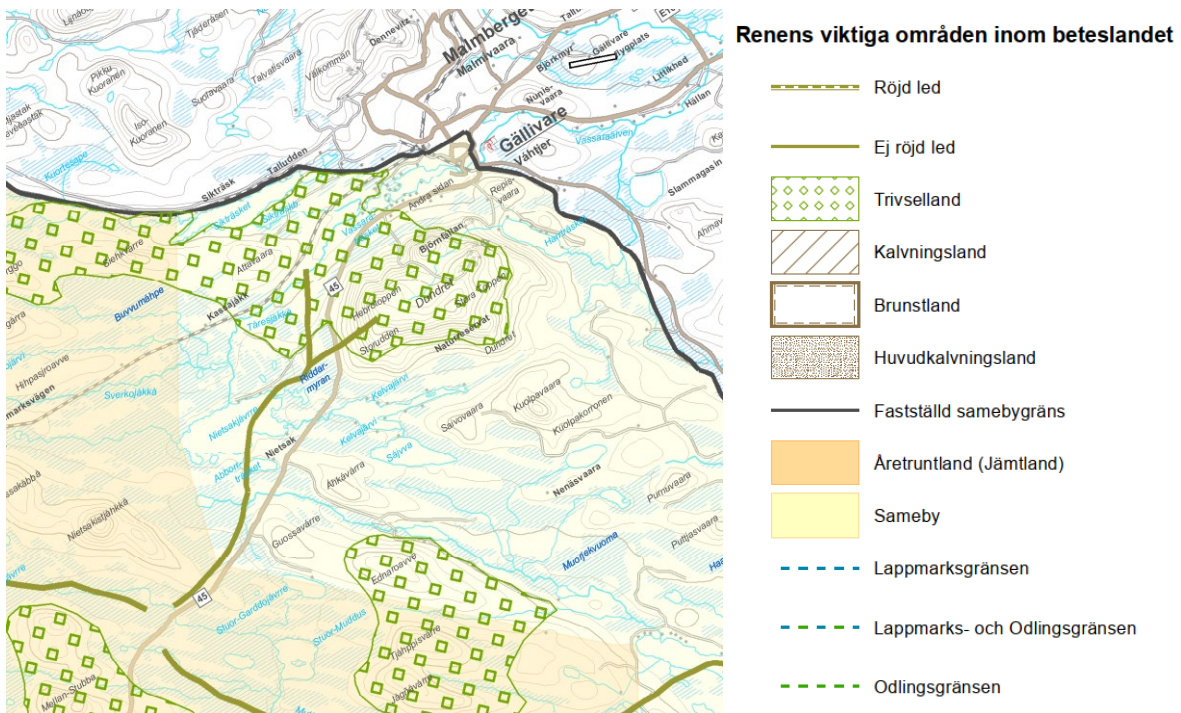
## Brunst- och höstland

Renens brunsttid börjar under senare hälften av september månad och innan dess måste slaktuttaget vara avklarad. I början av september måste därför renskötarna samla ihop alla renarna igen. Det krävs en stor arbetsinsats för att samla hjorden och driva in den i slaktgården i höstlandet då renarna ofta är spridda över stora områden. Höstlandet sträcker sig, som tidigare nämnt, från Skuoketjåkka i väst till Buodotjåhkkå i öst, cirka 4,5 mil från Dundret och Repisvaara. När slakten är avklarad och parningstiden inträffar söker sig renarna mot brunstlanden som är områden inom höstlandet dit sarvarna (handjuren) samlar vajorna för att betäcka dem.



## Vinterbetesland

Inför vinterbetet samlar Renskötarna ihop hela samebyns renhjord som nu befinner sig på lågfjället för att sedan kunna dela upp den i mindre vinterbetesgrupper. Vid skiljningen sorterar varje renskötare ut sina renar ur hjorden och flyttar med sin vintergrupp ner till vinterbeteslanden. Företrädesvis nyttjas de naturliga flyttlederna. Om dessa inte kan nyttjas på grund av bilvägar, kalhyggen, gruvor eller vattenkraftsmagasin måste renarna transporteras med lastbil i stället. Kommunens utvecklingsområde ligger inom vinterbeteslandet för Unna Tjerusj och renarnas trivselland breder ut sig över Dundretfjället söder om utvecklingsområdet enligt Figur 8 nedan. Trivselland är betesmarker dit renarna söker sig naturligt för bete och vila under en längre period. Dessa land har betingelser i topografin och bete som gör att renarna trivs där.



Figur 8: Renens viktiga områden inom beteslandet utifrån tillgängligt kartunderlag. Renens trivselland breder ut sig över sydslutningen och på toppen av Dundret.

Vinterbeteslanden är stora områden men vintern är ändå en flaskhals och den mest kritiska tiden under renskötselåret. Normalt företar vintergrupperna under vintern flyttningar inom vinterbeteslanden, allt efter tillgång på bete. Ogynnsamma betesförhållanden eller andra störningar som exempelvis rovdjursförekomst eller störningar från människor gör att flyttningarna kan bli många, vilket blir påfrestande både för renarna och renskötarna. Hänglavsskogarna, som tidigare fungerade som reservbete, minskar i antal på grund av skogsbruk och miljöförstöring. Det är därför av stor vikt att utvecklingen tar hänsyn till renarnas trivselland.

Renarna befinner sig i vinterbeteslanden fram till någon gång i mars månad. Beroende på tillgång till vinterbete och andra omgivningsfaktorer börjar renskötarna sätta i gång renarna för vårflytten från vinterbetet i mars-april vilket innebär att renskötselåret är komplett och proceduren startar om på nytt.

Tidsperiod	Aktivitet	Plats nära utvecklingsområdet
<b>Oktober (andra halvan) – december (hela)</b>	Vinterbete.	Kalfjället på Dundret.
<b>Januari – februari</b>	Renhjorden förs till området kring Attavaara, därefter vidare nordväst.	Flyttleder från Dundret.
<b>Mars – april (ungefär)</b>	Renhjorden förs i höjd med Iso Svierkku.	
<b>April – maj (ungefär)</b>	Renhjorden förs till sommarviste vid Rijtjem och Stora Sjöfallet.	
<b>Maj – oktober</b>	Sommarvistelse vid Stora Sjöfallet.	
<b>Vid flytt från sommar- till vintervistelse</b>	Flytt av renhjorden från skiljningsanläggningen i Stora Sjöfallet med lastbil och därefter släpps de till hagen i anslutning till E45 vid Dundret.	Södra sidan av Dundretfjället

Tabell 3: Unna Tjerusjs aktiviteter under året enligt beskrivning från samråd genomfört 2022 gällande planer vid Dundret och Repisvaara. Renskötselåret kan se annorlunda ut från år till år. Tabellen är en beskrivning av ett specifikt år. Plats nära utvecklingsområdet beskriver vilket område av relevans som respektive aktivitet använder. Observera att uppgifterna gällande sommarvistelse har förtydligats vid senare tillfälle vilket gjort att tabellen har uppdaterats. Sommarvistelse sker i trakterna runt Rijtjem (Ritsem) och Stora Sjöfallet.

## LOKAL MARKANVÄNDNING KRING DUNDRET

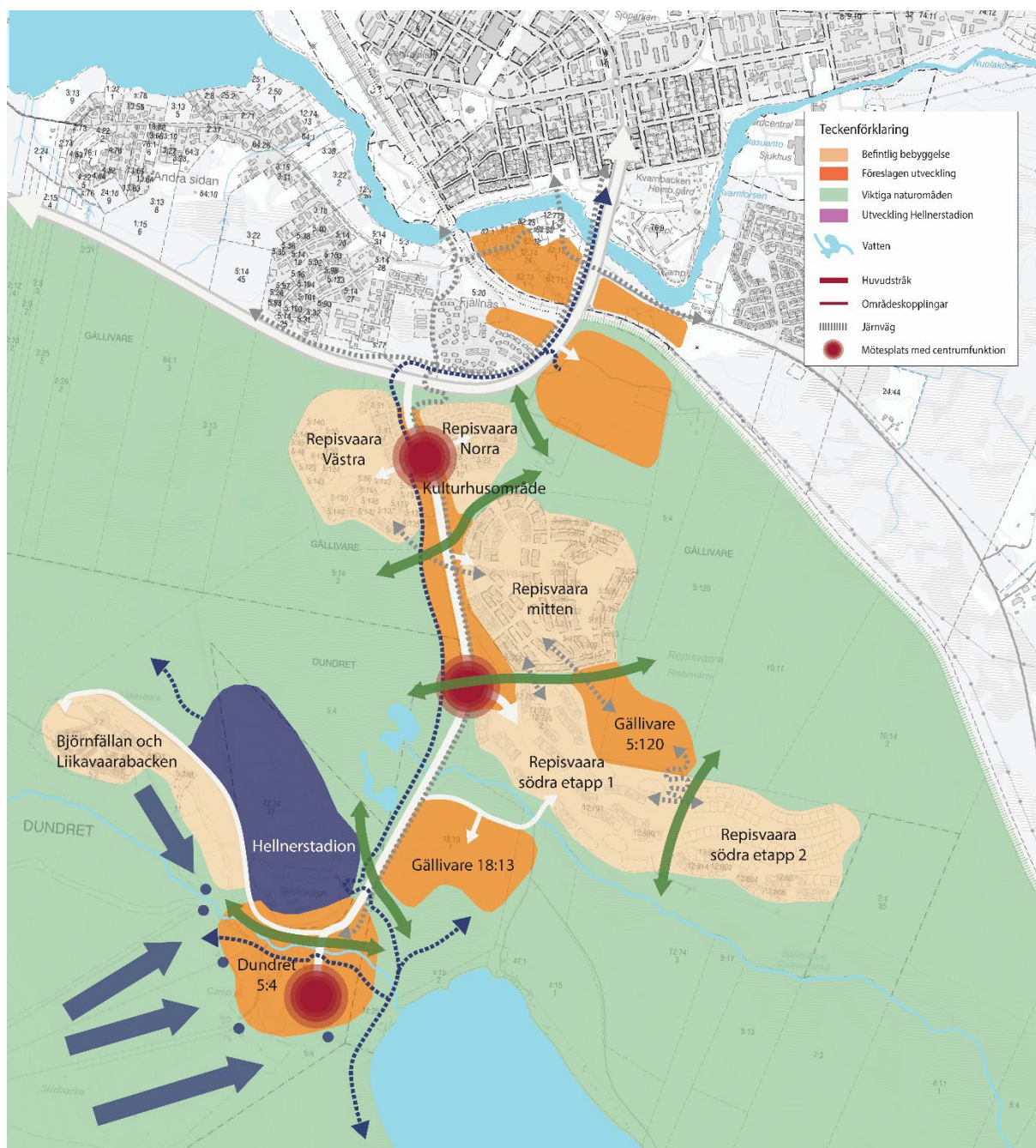
Utifrån dialog med Unna Tjerusj och Sametingets publicerade karteringar framgår det att området kring Dundret används som vinterbete och att det är ett så kallat trivselland, vilket framgår i Figur 8 ovan.

I länsstyrelsens kartering av riksintressen framgår det att utvecklingsområdet Dundret Repisvaara omfattas av riksintresse för rennäringen men ligger inte inom något så kallat kärnområde. I närheten av utvecklingsområdet återfinns dock två utpekade kärnområden, Siekvare och Kuolpavaara enligt Figur 2 ovan.

Siekvare är ett kärnområde under vinterhalvåret med delar både ovanför och nedanför odlingsgränsen och används som vinterbetesland. Området återfinns söder om malmбанan, mellan väg 45 i öst och Pielloivehagen i väst. Vinterbetesmöjligheterna är mycket goda tack vare sammanhängande fina lavrika barrskogar.

Kuolpavaara är ett kärnområde nedanför odlingsgränsen inom samebyns vinterbetesmark. Området nyttjas som vinterbetesland av Unna Tjerusj, men den sydöstra delen utnyttjas också som sommarbetesland av Gällivare skogssameby. Området ligger mellan Dundret i norr och Purnuvaara i söder samt malmбанan i öst och Sájvva sjön i väst. Strax intill malmбанan vid Kuolpak ligger renskötselplanläggningen med arbets- och beteshagar. Betesmöjligheterna är goda speciellt vintertid, med betydande arealer av lavrika barrskogar.

### 3 PLANERAD UTVECKLING



Figur 9: Utvecklingskarta med namn på de olika områden inom Dundret och Repisvaara som planlagts eller som planläggs i nuläget. Fälten med "Föreslagen utveckling" har inte exakt samma utbredning som i pågående planarbete, exempelvis Gällivare 18:13 och Gällivare 5:120.

Utvecklingen i området grundar sig på kommunens fördjupning av översiktsplanen från 2014. I och med flytten av bostäder från Malmerberget så har cirka 1200 bostäder hamnat i Repisvaara som ersättning. Andra delar av flytten har blivit till exempelvis centrum, Vassara träsk och Andra sidan. Nästa steg i utvecklingen är att det ska bli fler invånare i Gällivare och utvecklingen vid Dundret och Repisvaara är en del av det. Det planeras även för utvecklad turistnäring vid Dundret. Det ska bli fler gäster vid fler tillfällen, mer turism året runt. Det finns ett antal antagna detaljplaner i området och arbetet pågår med ytterligare detaljplaner. I Figur 9 ovan är namnen som förknippas med detaljplanerna markerade i utvecklingskartan. Nedan följer en genomgång av den planerade



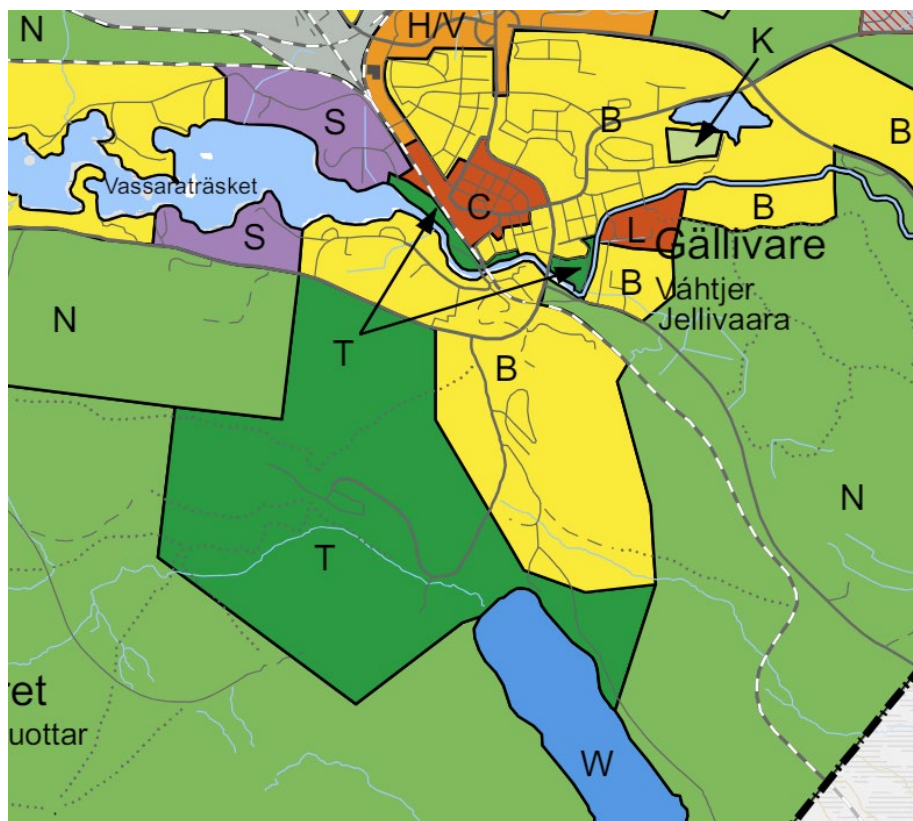
utvecklingen och en beskrivning av hur planarbetet redovisat påverkan på rennärigen samt hur dialogen med representanter för rennärigen fungerat.

## STRATEGISK PLANERING

### ***Gällivare översiktsplan och fördjupning av översiktsplanen***

Utvecklingsområdet är kommunens största och är sedan tidigare delvis exploaterat och detaljplanelagt. I Gällivare kommuns översiktsplan som antogs 2014 har det specifika området utpekad markanvändning som utvecklingsområde. I fördjupningen av översiktsplanen för Gällivare, Malmberget och Koskullskulle 2014 – 2032 (antagen 2014) pekas området ut för *bostäder*, *turism / fritid / rekreation* och *vattentäktsområde* (Figur 10)

I Sametingets utlåtande gällande den fördjupade översiktsplanen ansåg de att kommunen tydligt har redovisat riksintressen för rennärigen i kartor och text. Däremot anser de att det inte är lika tydligt hur samhällets utveckling och andra etableringar kan komma att påverka renskötseln. Sametinget vill påpeka att det i alla skeden är viktigt att ha en tidig dialog med berörda samebyar oavsett om etableringar planeras inom eller utanför riksintresse för rennärigen.



Figur 10: Utsnitt från den fördjupade översiktsplanens markanvändningskarta. B står för bostäder, T står för turism/fritid/rekreation och W står för Vattentäktsområde.

### ***Utvecklingsplan Repisvaara***

Syftet med utvecklingsplanen för Repisvaara från 2013 är att redogöra för hur Gällivare ska nå den av kommunfullmäktige antagna visionen för samhällsomvandlingen som handlar om att Gällivare ska vara en arktisk småstad i världsklass. Visionen för Repisvaara är ett hållbart fjällnära boende där det finns bostäder i framkant vad gäller ekologi och hållbarhet. Bostäderna ska vara experimentella, utvecklande och världsledande inom miljö. I planen nämns rennärigen som ett riksintresse som

omfattar hela området. Det påpekas också att det finns en rendrivningszon utpekad mellan Dundret och nordväst om Harrträsk. Vid möte med Unna Tjerusj 2024-08-16 fick representanter från samebyn frågan om rendrivningszonen är aktuell, vilket den i dagsläget inte är.

## FASTSTÄLLDA DETALJPLANER

### 2016 - Repisvaara Norra – inom del av Gällivare 12:74 samt Gällivare 5:13

I detaljplanen för Repisvaara Norra har det planlagts för cirka 450 bostäder som till stor del har byggts ut. Planområdet är beläget söder om E45 och på båda sidor av Dundretvägen enligt Figur 11 nedan. Planen möjliggör bostäder, centrumverksamheter, skola och vård. Skola och vård är beläget väster om Dundretvägen i ett område som senare planlagts om, i delar, med planen Repisvaara västra.

Under planarbetet har dialog förts med Unna Tjerusj eftersom planområdet är i ett område som är utpekad som en svår passage för rennäringen. I dialogen har det framkommit att planförslaget inte bör påverka rennäringen.

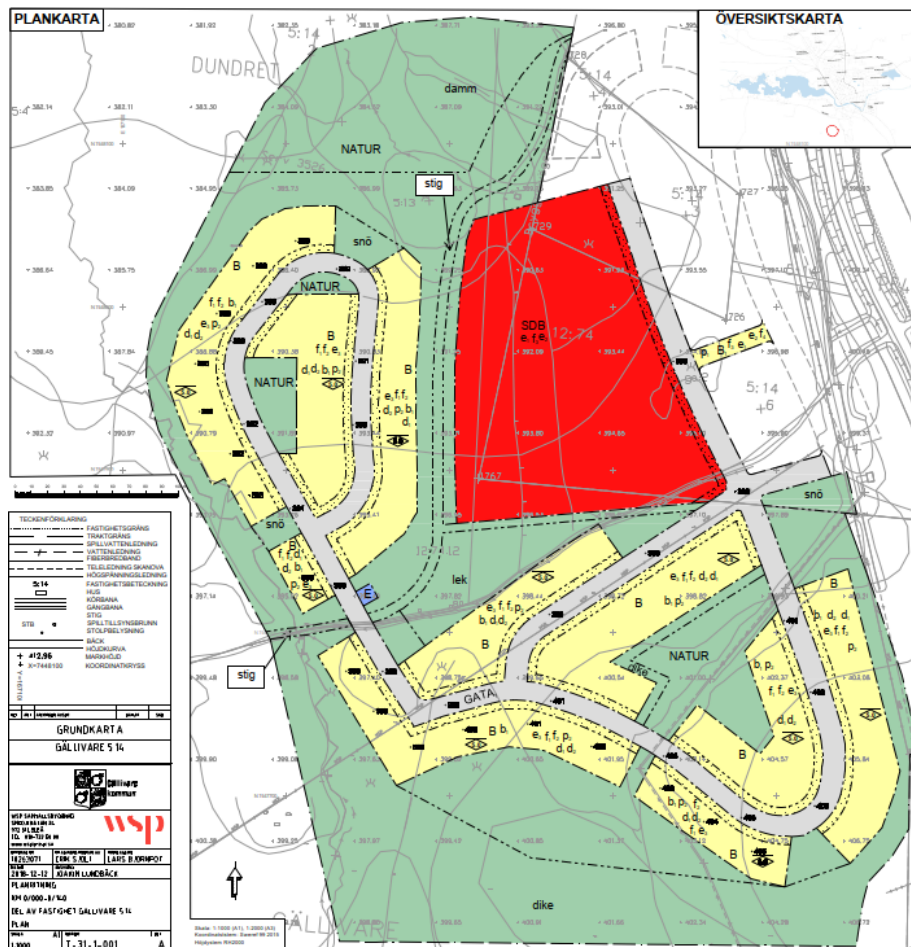


Figur 11: Figur som visar plankarta över Repisvaara Norra.

### 2019 - Repisvaara Västra – för del av fastigheterna Gällivare 5:14 och Gällivare 12:74

I detaljplanen för Repisvaara Västra var det huvudsakliga syftet att pröva förutsättningarna för bostadsbebyggelse enligt Figur 12 nedan. Planområdet omfattar cirka 50 bostäder. I planen har även en del av planområdet från detaljplanen för Repisvaara Norra planlagts om för att utöka fastighetsstorleken för den planerade ytan för skola och vård då den redan planlagda tomten inte var tillräckligt stor för att inrymma både äldreboende och förskola/skola.



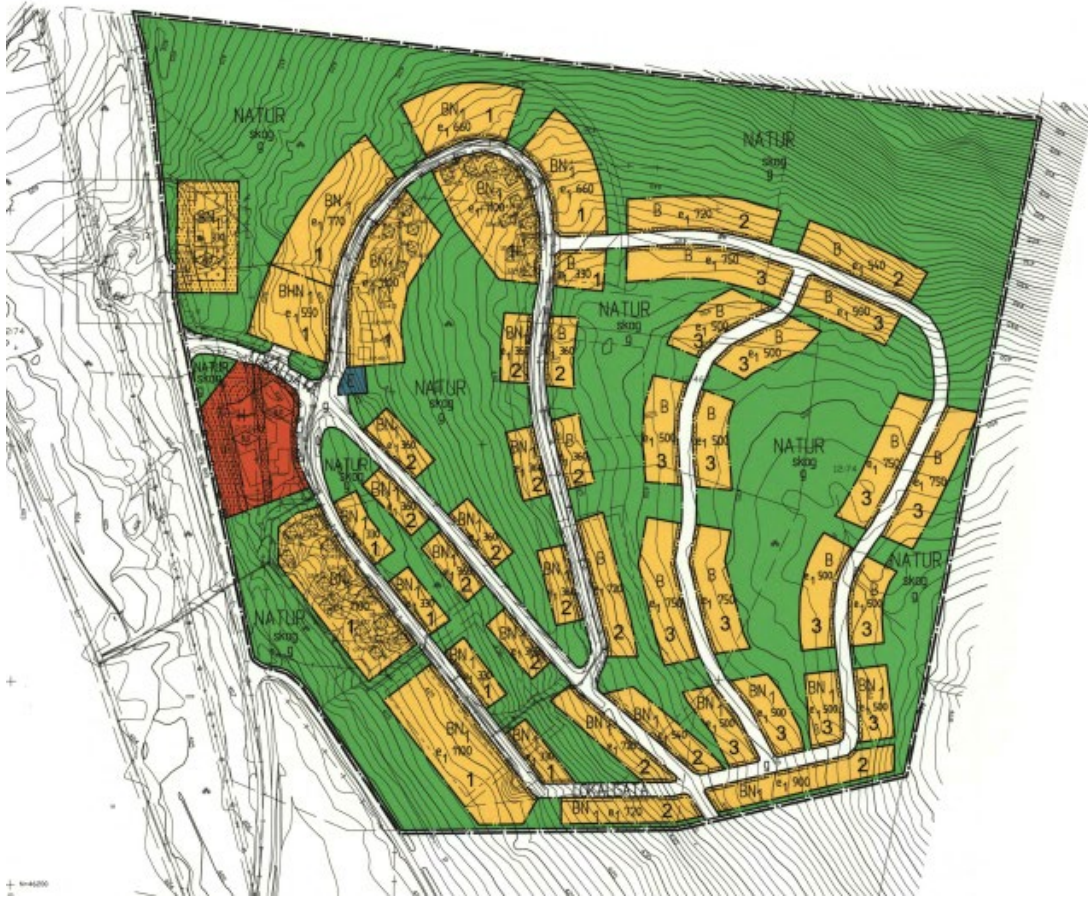


Figur 12: Figur som visar plankarta över Repisvaara Västra.

Under planarbetet har dialog förts med Unna Tjerusj eftersom planområdet ligger nära ett område som är utpekad som en svår passage för rennärigen. I dialogen har det framkommit att planförslaget varken har någon positiv eller negativ inverkan på rennärigen eftersom området redan är ianspråktaget. Det bör dock inte planeras för nya skoterleder, då skotertrafik är mycket störande för rennärigen. En eventuell utökning av skoterleder i området bör planeras tillsammans med samebyn.

### **2008 - Repisvaara fritidsby – för fastigheterna Gällivare 12:407-437, 5:14, 12:467 och del av Gällivare 12:74**

I detaljplanen för Repisvaara fritidsby var syftet att ge utökade möjligheter till fritidsbostäder i Repisvaara fritidsby som sedan tidigare funnits på platsen. Totalt ska det enligt planhandlingarna vara 165 fritidsbostäder. Det har även tillkommit cirka 120 bostäder som är ersättningsbostäder för boende från Malmberget. I planområdet finns även användningen H för handel och service enligt Figur 13 nedan.



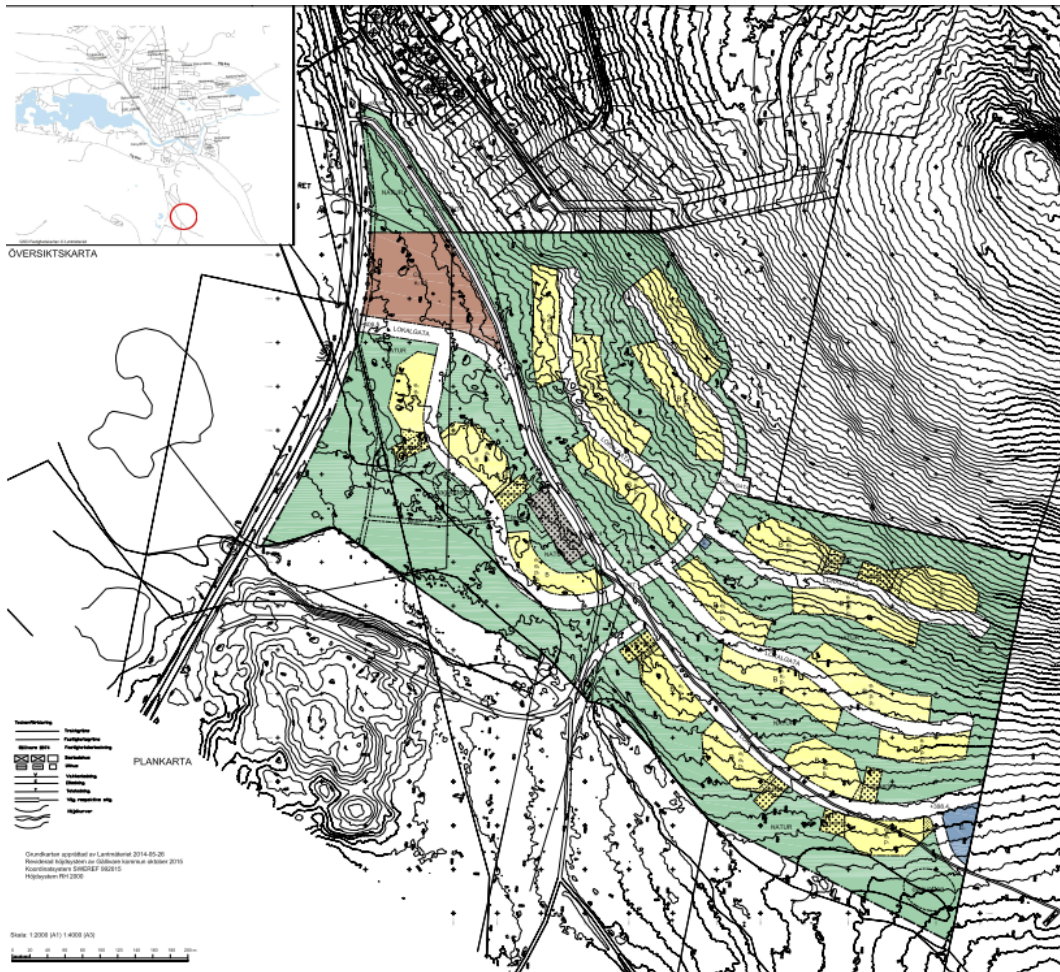
Figur 13: Figur som visar plankarta över Repisvaara mitt/fritidsby

I detaljplanen framgår det att planområdet ligger inom riksintresse för rennäringsen och i område utpekade som svår passage, men inte i nära anslutning till flyttled. Att en befintlig fritidsby förtätas och utökas minskar riskerna för störningar i jämförelse med helt nya etableringar. I planbeskrivning redovisas inte något yttrande från Unna Tjerusj gällande detaljplanen. Dock redovisas yttranden gällande allmän utveckling i området kring Dundret där samebyn vid tillfället inte har motsatt sig planerna.

### **2016 - Repisvaara Södra etapp 1 – för del av fastigheten Gällivare 12:74**

Det huvudsakliga syftet med detaljplanen var att planlägga upp till 380 bostäder i olika bostadstyper och former. Strukturen som visas i Figur 14 nedan grundar sig på intentionerna i utvecklingsplanen för Repisvaara. I anslutning till infarten till planområdet planeras för olika typer av centrumverksamhet.



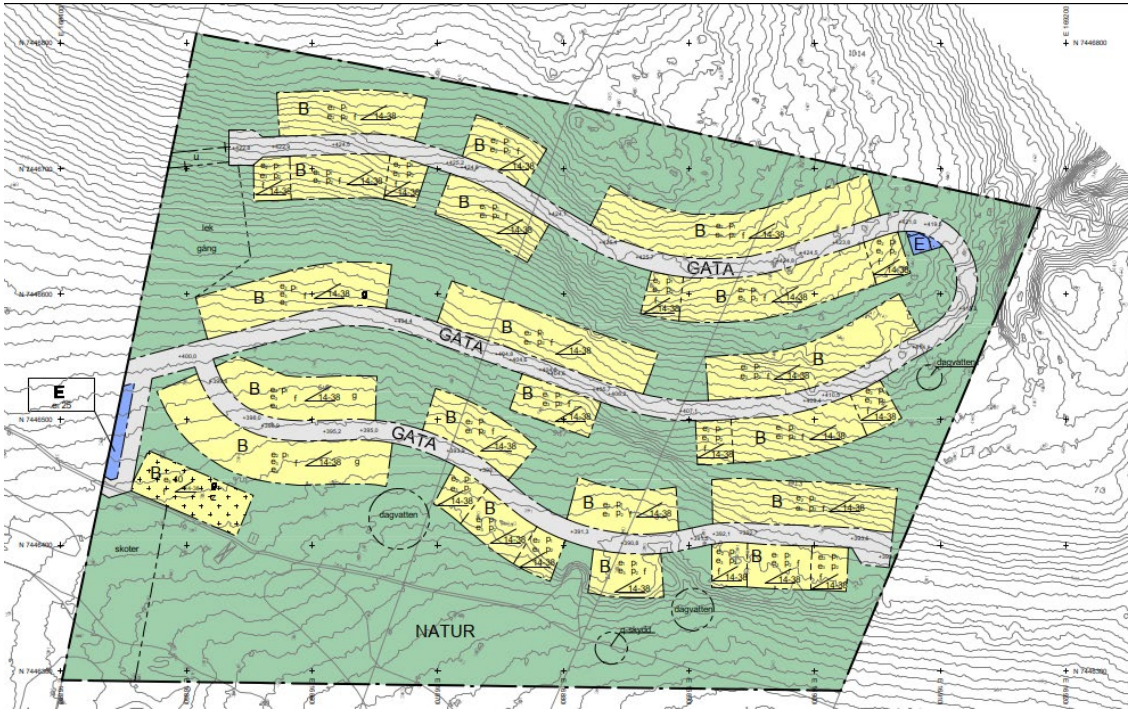


Figur 14: Figur som visar plankarta för Repisvaara södra etapp 1.

I detaljplanen framgår det att planområdet ligger inom riksintresset för rennäringen och i närheten av en svår passage. Samebyn har yttrat sig om planen och motsätter sig inte planen. Det är sedan tidigare ianspråktaget av bebyggelsen i fritidsbyn och området används idag som ett rekreationsområde av de boende på Repisvaara. När södra delen av Repisvaara bebyggs befarar samebyn att rekreationsområdet kommer förflyttas längre söderut. Vid tiden för samrådet påpekade samebyn att markområdet söder om Repisvaara används till renarnas vinterbete, något som de vid möte 2024-08-16 reviderade till att renarna håller sig uppe på Dundret. Det är dock viktigt att nya skoterleder inte kommer till kring detta område. Skotertrafik kan vara mycket störande för rennäringen. Enligt planhandlingarna planerades en skoterled som kopplar ihop södra Repisvaara med den befintliga skoterleden för att samla ihop skotertrafiken på ett bra sätt och undvika störningar för rennäringen. I det arbetet ska samebyn ha deltagit som samrådspart till kommunen.

## **2016 - Repisvaara Södra etapp 2 – för del av fastigheten Gällivare 6:5 med flera**

Det huvudsakliga syftet med detaljplanen var att möjliggöra för ytterligare bostadsbebyggelse i takt med avvecklingen av Malmberg och för att möta efterfrågan av bostäder i kommunen. Planen är etapp 2 av en större utveckling och strukturen syns i Figur 15 nedan. Planen medger upp till 230 bostäder av olika typer och former.



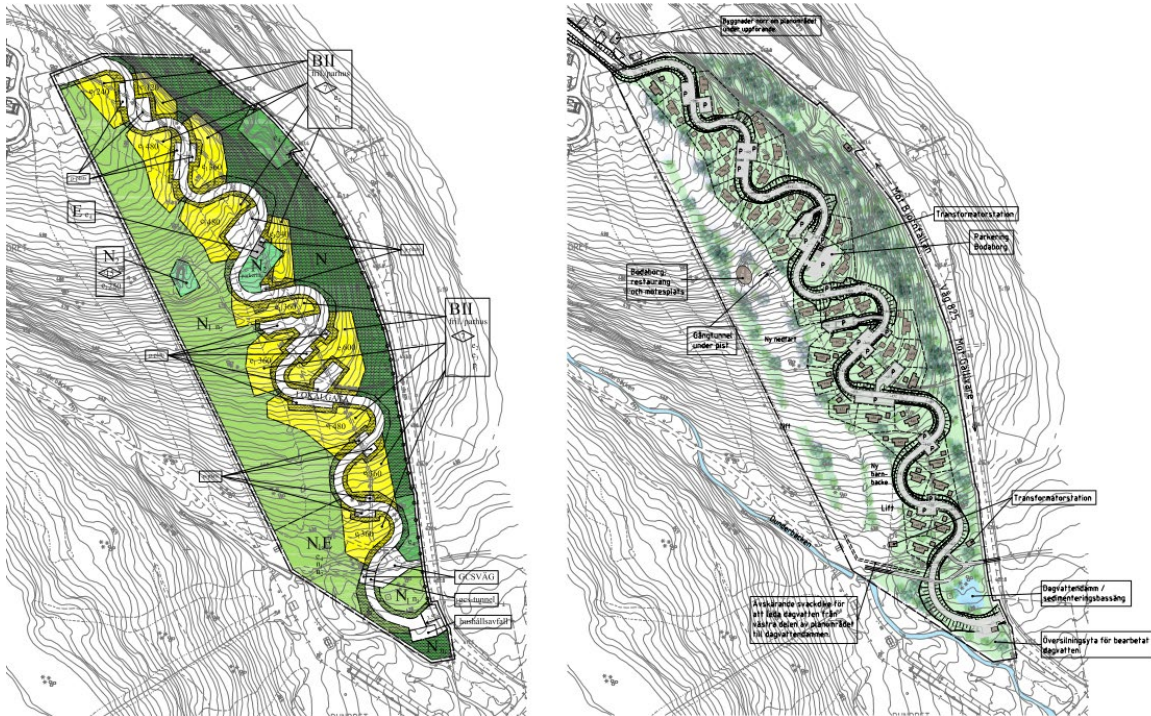
Figur 15: Figur som visar plankarta för Repisvaara södra etapp 2.

I detaljplanen framgår det att planområdet ligger inom riksintresset för rennäringsen och i närheten av en svår passage. I planen har utbyggnaden bedömts ha måttliga negativa konsekvenser med begränsad påverkan. Riksintressets värden finns kvar men minskar generellt då angränsande område vid den svåra passagen kommer att exploateras ytterligare. Området är dock redan ianspråktaget och Unna Tjerusj har meddelat att aktuell exploatering i sig inte påverkar renskötseln negativt. De påpekar dock att skoterkörning kan vara störande för rennäringsen och att inga nya leder bör anordnas i området. Unna Tjerusj har vid tidigare dialog dock inte motsatt sig att skoterangöring från befintlig led till planområdet kan ske.

### **2008 - Liikavaarabacken – för del av fastigheten 5:4**

Detaljplanens syfte var att möjliggöra ett antal nya bostäder och fritidsbostäder inom Dundrets fjällanläggning i ett läge i direkt anslutning till skidsystemet samt att anlägga en ny lokalgata inom området. Planförslaget ger möjlighet att placera cirka 40 nya hus på Liikavaaras sydöstra sluttning. Området som syns i Figur 16 nedan ingår i område av riksintresse för rennäringsen och är utpekad som en svår passage.





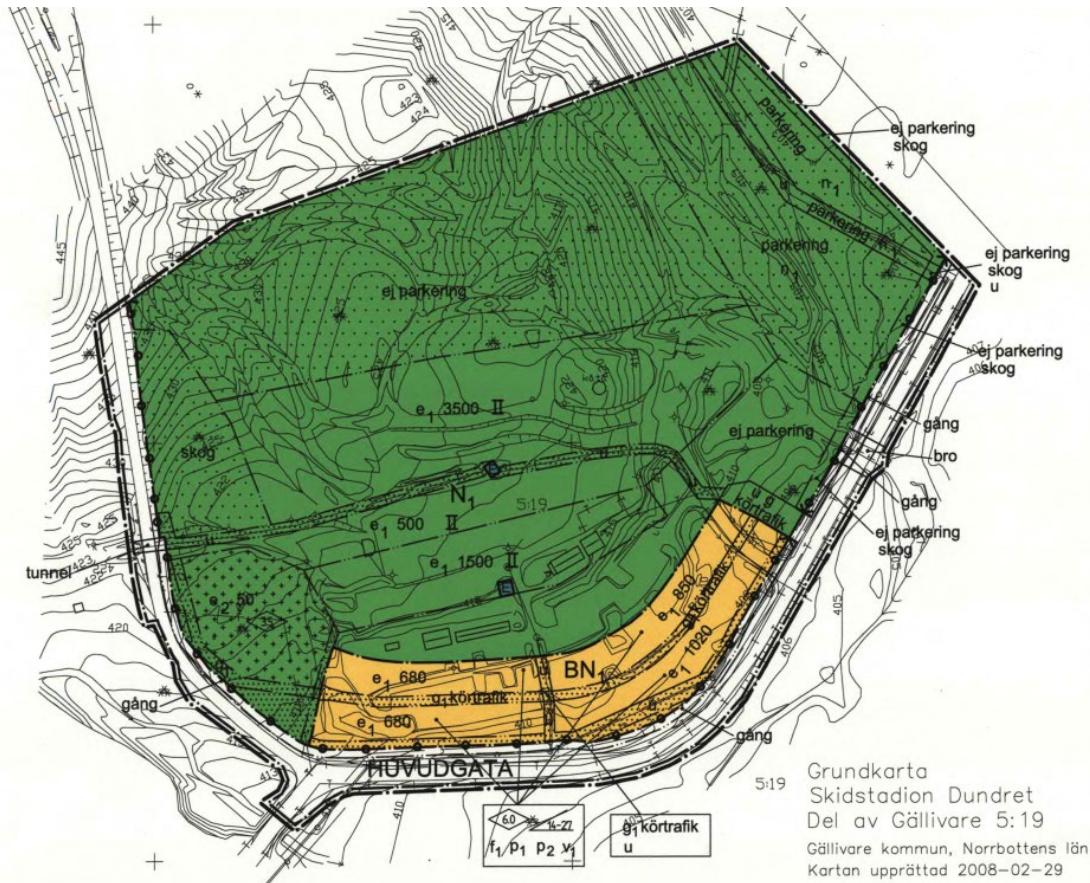
Figur 16: Figur som visar plankarta för Liikavaarabacken.

I ett tidigt skede av planarbetet har fastighetsägaren varit i kontakt med Unna Tjerusj som kunnat ta del av planhandlingarna. Samebyn har inte inkommit med några skriftliga synpunkter enligt de publicerade planhandlingarna.

## **2008 – Dundret skidstadion (Hellnerstadion) – för del av fastigheten Dundret 5:19**

Detaljplanens syfte var att ge utökade möjligheter till att bygga en funktionell och attraktiv skidstadion vid Dundrets fot med anslutande boendemöjligheter både för permanentboende och för turister. Bebyggelsen är tänkt att förläggas närmast Dundretvägen enligt Figur 17 nedan.



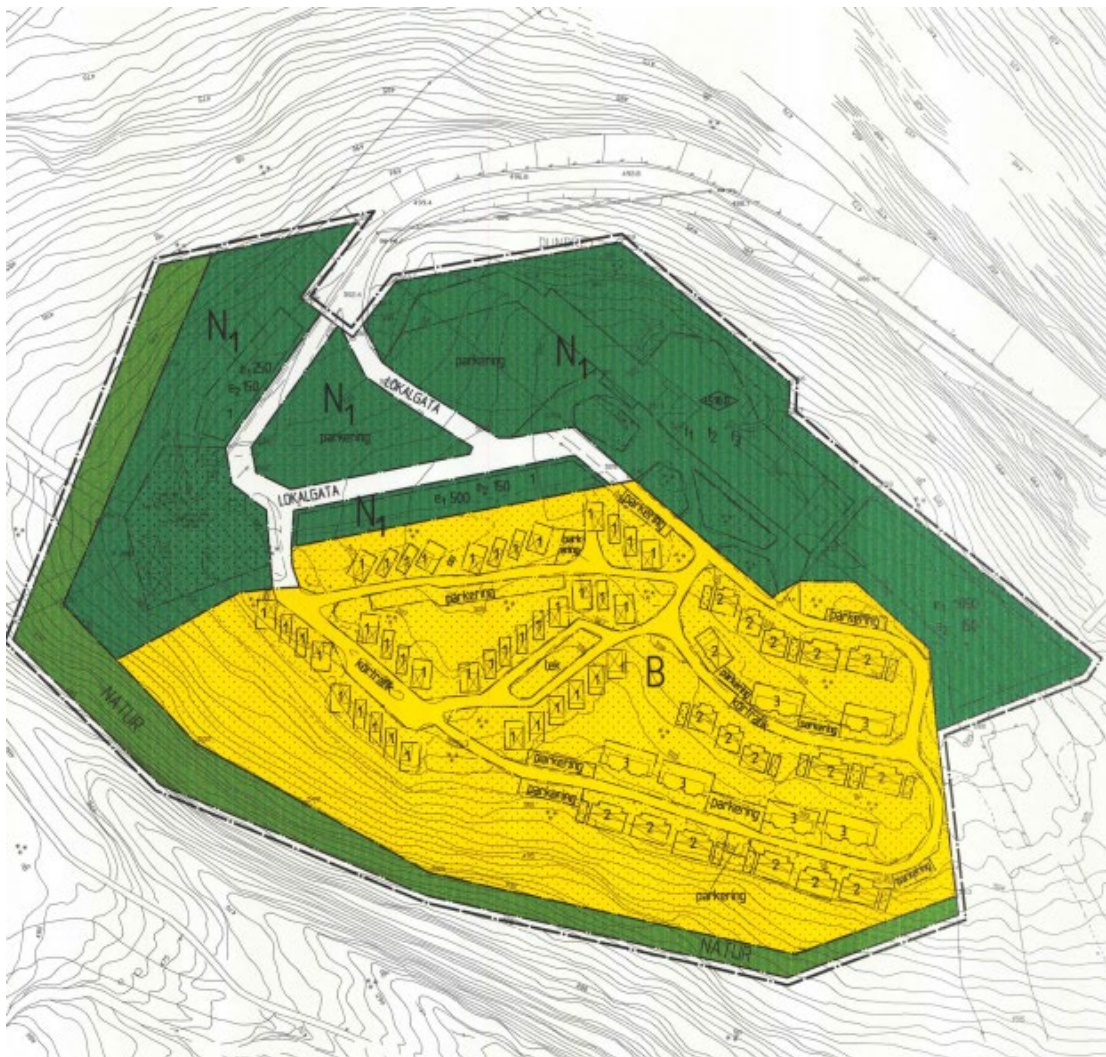


Figur 17: Figur som visar plankarta för Hellnerstadion

Inom planarbetet har det tagits fram en miljökonsekvensbeskrivning där det redovisas att planförslaget bedöms medföra små till måttliga konsekvenser för riksintresset svår passage då strörenar kan störas av verksamheter vid skidstadion även om större evenemang förläggs vid andra tidpunkter än för samlad renflytt. Planhandlingarna redovisar inte något yttrande från Unna Tjerusj. Det påpekas även att samråd behöver hållas med Unna Tjerusj för att klargöra vilka konsekvenser de kumulativa effekterna från verksamheterna i hela programområdet medför på riksintresset i allmänhet och för samebyn i synnerhet.

### **2005 – Dundret fjällanläggning (Björnfällan) –Dundret 5:3 m.fl.**

Detaljplanens syfte var att möjliggöra en utbyggnad av Dundrets fjällanläggning. Utbyggnaden gällde främst de stugor som ligger på toppen av berget Liikavaara, men möjligheten ges också att uppföra ett lägenhetshotell i anslutning till den befintliga hotellbyggnaden för Dundret Björnfällan. Vid senare tillfälle har planen reviderats för att korrigera bygggrätter och en anslutande plan har antagits för att möjliggöra fritidshusbebyggelse, både för uthyrningsändamål och för privat ägande. Området är idag bebyggt med sportstugor och hotellet Dundret Björnfällan.



Figur 18: Figur som visar plankarta för antagen plan vid Dundrets fjällanläggning (Björnfällan). Notera att två områden i plankartan senare har korrigerats för att möjliggöra fritidshusbebyggelse både för uthyrningsändamål och privat ägande.

Planhandlingarna redovisar inte någon beskrivning av rennäringen och inte heller något yttrande från samebyn gällande planerna.

## DUNDRET PÅGÅENDE PLANERING

### **Dundret 5:4**

Detaljplanen för Dundret 5:4 syftar till att möjliggöra en utveckling av det rörliga friluftslivet och tillhörande anläggningar så som hotell och campingplatser. Planen syftar även till att möjliggöra centrumverksamhet och upp till cirka 450 bostäder i olika typer och former. Planarbetet är pågående och har varit på samråd från 13 mars till och med 5 april 2023.

Under samrådet inkom yttrande från Unna Tjerusj gällande planerna. De förespråkar nollalternativet och bedömer att huvudalternativet medför betydligt större konsekvenser för renskötseln än vad som framkommer i miljökonsekvensbeskrivningen. Dundret är ett traditionellt mycket viktigt område för samebyns renskötsel och för att säkerställa en framtida rennäring i samebyn är det av yttersta vikt att området fortsatt kan brukas som betesland. Därav anser samebyn att det är viktigt att skydda kalfjället från ytterligare aktivitet, framför allt under vinterhalvåret. Samebyn anser att det är viktigt att bevara



skoterförbudet som råder på fjället men de vill också uppmärksamma att även andra aktiviteter än skoterkörning kan störa renarna, så som skidåkning om det sker utanför befintliga leder i allt för stora mängder. De påpekar också att tidigare utbyggda områden vid Repisvaara har inneburit en ökad skotertrafik i området vilket har medfört problem och försvårat renskötseln för samebyn. Det är viktigt att ha med sig att all ökad aktivitet på Dundret under vinterhalvåret kan medföra negativa konsekvenser sett till renens välmående och renskötarnas arbetsbelastning.

### **Gällivare 18:13**

Detaljplanen för Gällivare 18:13 syftar till att möjliggöra bostäder med inslag av offentliga och kommersiella lokaler längs huvudgator. Detaljplanen syftar även till att möjliggöra en utveckling av det rörliga friluftslivet så som skid- och motionsspår, friluftsbad och dylikt inom naturmark. I planområdet möjliggörs det även för en skola. Planarbetet är pågående och har varit på samråd från 9 juni till och med 25 augusti 2023.

Under samrådet har Unna Tjerusj inkommit med ett yttrande där de, likt yttrandet för planen gällande Dundret 5:4 (beskrivet ovan), påtalar vikten av Dundret som ett mycket viktigt område för samebyns renskötsel. De är måna om att skydda kalvfjället från ytterligare aktivitet, något som kan bli en konsekvens av den tilltänkta utvecklingen. De förtydligar även att riksintresset för den svåra passagen som planområdet ligger i är aktuellt och att Sametinget bör höras angående planen, då de är ansvarig myndighet för rennäringens riksintressen. Samebyn påtalar att kommunen i sin översiktsplan från 2014 fastslagit följande angående fragmentering av renbetesmarker på grund av utveckling enligt översiktsplanens inriktning:

”Planförslagets (Översiktsplanen) genomförande kommer mer eller mindre inskränka på samernas möjlighet att nyttja områden för sin näring. Genom att rennäringens områden tas i anspråk bit för bit kan det på lång sikt medföra en risk att sysselsättningen inom rennäringen minskar och att den samiska kulturen går förlorad. Konsekvenserna blir därmed negativa för trygghet, folkhälsa och den samiska identiteten”

Unna Tjerusj föreslår, i sitt yttrande, att kommunen bör prioritera ersättningsåtgärder när nya planområden byggs ut. När renbetesmarker naggas i ett område, måste andra områden fredas. Annars är det enbart renskötseln som offras i förmån för andra intressen. De förespråkar även fler skoterförbudsområden i områden som Attavaara, Sikträsk och Kuolpavare som är hårt påverkat av fri skoteråkning, vilket påverkar renskötseln i området negativt.

### **Kulturhusområde Repisvaara – del av Gällivare 5:14**

Detaljplanen för del av Gällivare 5:14 syftar till att möjliggöra bostäder genom en flytt och uppförande av fem kulturhus från Bolagsvägen i Malmberget. Vidare är syftet att pröva markanvändningen centrum inom området för en flexibel användning av Bolagsvägen 8 (Tuoddarvillan). De fem kulturhusen är alltså tänkta att flyttas från Malmberget till Repisvaara där det är tänkt att de invändigt ska byggas om för att möjliggöra upp till 15 lägenheter. Detaljplanen antogs av kommunstyrelsen 9 september 2024.

I ett granskningsutlåtande från 2022 har Unna Tjerusj uttalat att de inte har någon erinran mot detaljplanen eftersom planområdet ligger mellan två befintliga bostadsområden i Repisvaara. De påtalar dock att den ökade aktiviteten i området runt Dundret kommer påverka renskötseln negativt. De påpekar att den tidigare utbyggnaden av Repisvaara har inneburit en markant ökning av skotertrafik vilket har medfört problem och försvårat renskötseln. Samebyn har inte kunnat använda Repisvaaraområdet sedan utbyggnaden startat och vill även informera kommunen på att eventuell passage av renarna inte är möjlig i och med att områdena nu byggs ihop. I och med samhällsomvandlingen och planerad utbyggnad kring såväl samhället som Dundret och den så kallade gröna omställningen, med följande kumulativa effekter, blir samebyn alltmer trängd kring



vinterbetesmarkerna. Unna Tjerusj efterfrågar därför en helhetssyn av markanvändning i kommunen och plan för rennäringens framtid, om kommunen vill att renskötseln ska fortgå.

### **Gällivare 5:120**

Ett planarbete har påbörjats för delar av Gällivare 5:120 med syftet att tillföra fler bostäder till Repisvaara. Området ligger inom riksintresset för rennäring och i den del som i Unna Tjerusjs kartering har pekats ut som en svår passage.

Då planarbetet är i ett tidigt skede har inga planer publicerats och därför inte heller några yttranden inkommit. Kommunen har en målsättning om att planen ska gå ut på samråd under vintern 2024/2025.



## 4 KONSEKVENSBEDÖMNING

Konsekvensbedömningen för denna rennäringsanalys baseras på tillgängligt material som riksintressen, Sametingets definitioner och publicerade kartor över markanvändning. Den baseras även på information som erhållits på ett möte med samebyn 2024-08-16. Det kan finnas ytterligare förutsättningar som innebär andra typer av konsekvenser än vad som beskrivs nedan. Vid framtida detaljplaneläggningar och dylikt behöver samebyn fortsatt involveras i processen för att klargöra de exakta förutsättningarna kopplat till respektive plan.

### DIREKTA KONSEKVENSER AV UTVECKLINGEN

De direkta konsekvenserna av utvecklingsprojektet kan delas upp i två delar, en anläggningsfas och en driftsfas. Under anläggningsfasen väntas konsekvenserna bestå av bland annat utökad trafik till och från området. Bedömningen är att effekten är liten då området i stort redan är bebyggt vilket innebär att renarna till stor del förhåller sig till andra delar. Visst buller skulle dock kunna påverka på längre avstånd.

Under den så kallade driftsfasen bedöms konsekvenserna bli fler. Det går att göra ett antagande om att det blir mer rörelse och turism i området kring Dundretfjället. Under vintern innebär det fler skidåkare vid både den alpina skidanläggningen samt vid Hellnerstadion och dess tillhörande skidspår. Något som i sig inte är ett problem enligt samebyn. Dock kan fler människor i skidbacken och skidspåren innebära att fler lockas ut utanför pistade områden och ut på tur. En större mängd människor utanför anvisat område har en större påverkan på rennäringen enligt samebyn.

Skoteraktiviteten lär också öka runt Dundret och Repisvaara, något som Unna Tjerusj påpekat att det ökat sedan utvecklingen på Repisvaara. Skotertrafiken har en stor negativ påverkan på renarnas betesro. Vid möte med Unna Tjerusj 2024-08-16 påpekade de att skoterkörningen är ett av de större problemen med ökad mänsklig aktivitet.

Eftersom planerna för utvecklingen innefattar aktivitet under flera månader av året så väntas även sommaraktiviteten öka. Mellan maj och oktober befinner sig renarna vanligtvis på sommarbete och deras betesro bör därför inte störas av mer aktivitet på Dundretfjället. Dock kan en effekt av fler som vandrar och åker mountainbike under sommaren bli ett större markslitage av för renen viktiga och nödvändiga betesväxter, som den känsliga marklaven, på Dundret. På mötet med representanter 2024-08-16 nämndes att stigar och leder på Dundret blir bredare och bredare allt eftersom fler människor använder dem. Generellt vill vandrare och cyklister också upptäcka ny mark, vilket gör att betet "slits" än mer.

### INDIREKTA KONSEKVENSER AV UTVECKLINGEN

De indirekta konsekvenserna i området bedöms bestå av flera olika delar. När antalet boende och antalet turister i området ökar så innebär det flera transporter till och från området. Eftersom utvecklingen även innebär mer turistverksamhet under sommarhalvåret antas trafikmängderna vara högre även då. Både väg E45, inlandsbanan och malmбанan passerar inom samebyns område och har en barriärverkan. Den ökade biltrafiken samt ökat antal avgångar för tåg innebär att barriärverkan blir mer kraftfull för renarna och framför allt finns en högre risk för flera påkörningar.

Området som bebyggs är idag inte något område som renarna i regel vistas på. Dock används friytorna av människor som vistas där för rekreation. I och med utvecklingen med fler bostäder och fler turistbäddar kommer friytorna runt om befintlig bebyggelse minska. Det kan ha den indirekta konsekvensen att människor söker sig längre ut i naturen för rekreation, vilket i sin tur kan innebära undvikelseeffekter hos renar. Med undvikelseeffekter avses att renarna minskar sin användning av området i jämförelse med hur området användes innan störningskällan eller jämfört med opåverkade områden längre bort från störningskällan. Att renarna undviker områden kan leda till oönskad

spridning av renarna på ett sätt som gör att de inte tillgodogör sig betet till fullo utan sprids i olika riktningar och måste återsamlas, vilket medför merarbete för renskötarna.

## KUMULATIVA EFFEKTER

Kumulativa effekter är något som uppstår när flera olika effekter samverkar med varandra. Det kan handla om att olika typer av effekter från en och samma verksamhet samverkar eller att effekter från olika verksamheter samverkar.

Den direkta effekten av utvecklingsplanen bedöms vara den ökade mänskliga aktiviteten, inklusive den ökade turismen/besöksnäringen, i området. Ensamt bedöms det ha små effekter men tillsammans med andra förändringar i närområdet kan påverkan på rennäringen vara större.

Planerad utveckling av gruvverksamheten vid Malmberget och Aitik, med tillhörande funktioner så som kraftledningsstråk och pipelines för energiförsörjning innebär att renskötseln drabbas av flera barriärverkande effekter samtidigt som klimatförändringar gör att årstiderna för renskötseln blir svårare att nyttja traditionellt, eftersom samebyns renskötare inte längre kan räkna med goda betesförhållanden under vintern.

Klimatförändringarna tillsammans med planerade kraftledning, utveckling av gruvverksamheten och den ökade mänskliga aktiviteten orsakar både merarbete för renskötarna men det betyder också att vissa betesmarker ej är möjliga att nyttja vissa vintrar för Unna Tjerusj sameby. Detta innebär att eventuell förlust av betesmark från exempelvis exploatering slår än hårdare mot deras verksamhet.

## RISKREDUCERANDE ÅTGÄRDER

Då genomförandet av rennäringens analys utförts med en begränsad medverkan från samebyn har WSP tagit fram några förslag till skyddsåtgärder för värdena inom rennäringens riksintresseområden. Representanter från samebyn har kommit med inspel om generella riskreducerande åtgärder. Det är dock av största vikt att utformningen av eventuella förslag till skyddsåtgärder tidigt förankras och successivt utformas i samråd med Unna Tjerusj i samband med framtida stadsutvecklingsprojekt. Därmed försäkras sig Gällivare kommun om att det finns en acceptans från samebyns sida att skyddsåtgärderna kommer att ha avsedd effekt.

Innan anläggningsarbeten påbörjas ska berörda samebyar i god tid informeras om kommande åtgärder. Under anläggningsfasen kan byggtrafik och byggande ha mindre störningseffekter. Genom att förlägga startpunkten för anläggningsarbeten till efter 1 maj, då renskötseln bedrivs ovan gränsen till åretruntmarkerna väster om odlingsgränsen, minimeras störningarna på rennäringens riksintresse under anläggningsfasen.

Skulle anläggningsarbete fortfarande pågå under hösten när renarna är på väg österut mot vinterbeteslandet, skulle verksamhetsutövaren kunna bidra till att möjliggöra flytt till ett annat vinterbetesområde genom att bekosta lastbilstransport om behovet skulle finnas. Lastbilstransport medför även förlorade betesdagar för renarna vilket skulle behöva kompenseras med utfodring. De tillkommande kostnader som uppkommer i samband med detta utfodringstillfälle skulle verksamhetsutövaren kunna stå för.

Då bebyggelseutvecklingen är fokuserad till mellan Repisvaara och Dundrets skidanläggning där det redan finns mycket bebyggelse, så är det inte bebyggelsen i sig som är den stora risken. Den stora risken ligger snarare i den ökade mänskliga aktiviteten som tillkommer. Samebyn har exempelvis tidigare påpekat den negativa effekten som fri skoteråkning har, med störd betesro för renarna och med undvikelsebeteende och renar som strövar långt bort via hårda skoterspår som resultat, något som innebär merarbete för renskötarna. I nuläget råder ett generellt skoterförbud på Dundret, ett förbud som enligt samebyn inte alltid efterföljs. Ett förslag till åtgärd är att utöka antalet områden där skoterförbud råder och att komplettera skoterförbudet med informationsåtgärder så som

säsongsmässiga informationsutskick där boende och besökare upplyses om skoterförbud, tydligare informationsskyltning vid tänkta områden där det tydligt framgår varför skoterförbudet finns, att renar är i närheten och att det pågår under en viss period exempelvis. Det tillsammans med att möjliggöra skoterleder på andra ställen där det lämpar sig bättre, skulle kunna ha en viss positiv effekt.

Ett annat förslag till riskreducerande åtgärd går ut på att bygga tätare. På så sätt kan mer yta inom utvecklingsområdet utvecklas till yta för rekreation så som skidspår, grillplatser, badplatser etcetera. Om dessa funktioner finns i nära anslutning till bostäder så kan orörda områden runt om Dundret och Repisvaara fortsatt vara orörda så att strövande renar har möjlighet att uppehålla sig där. Detta är även något som samebyn påtalat vid möte 2024-08-16. Området mellan Dundret och Repisvaara är ett område där renarna inte befinner sig i normalfallet. Samebyn är medveten om behovet till stadsutveckling men förordar att utveckling sker genom förtätning av områden som redan är exploaterade. På så sätt kan andra områden som är viktiga för renskötseln bevaras. Samebyn påtalade exempelvis att kommunen kan satsa på att förtäta vid Repisvaara och i centrala Gällivare och bevara områden som Vassaraträsk och Sikträsk som är viktiga för renskötseln.

I det fortsatta arbetet för att reducera risken för störningar för renskötseln är det viktigaste att samebyn fortsatt involveras i processen. Det kan ske i form av samråd, även för utveckling som sker utanför detaljplaneprocessen, exempelvis om en ny skoterled ska anläggas. Representanter för Unna Tjerusj påpekade vid möte 2024-08-16 att de tycker att de involveras i planeringsprocessen och att de får möjlighet att yttra sig om planer. Dock vill de lyfta att deras medverkan sällan ger någon effekt. De upplever att det till slut ändå är samebyn som drabbas av utvecklingen och att deras synpunkter inte tillgodoses. De påpekar också att den tid de lägger på att yttra sig är obetald. De gör det ideellt vilket resulterar i inkomstbortfall. De önskar att kommunen ser över eventuell kompensation för den tid som samebyn lägger på att yttra sig. De ser Svenska kraftnät som ett gott exempel som ersatt samebyn för den tid de lagt på att yttra sig angående projekten för kraftledningar som berör samebyn.

Ett annat förslag till utvecklat samarbete mellan verksamhetsutövare i området och samebyn Unna Tjerusj är att medlemmar i samebyn involveras i turismnäringen för Dundret. Samebyn har näringsförbud men enskilda medlemmar i Unna Tjerusj har möjlighet att bedriva turistverksamhet. Exempelvis finns det andra entreprenörer som bedriver turistverksamhet där gäster får uppleva nära möten med renar och den samiska kulturen. För Dundret som turistdestination skulle upplevelser med renar kunna vara ett välkommet tillägg samtidigt som medlemmar i samebyn har möjlighet att finansiera sin kulturellt viktiga verksamhet på flera sätt.

## **SAMMANTAGEN BEDÖMNING AV PÅVERKAN PÅ RENNÄRINGEN**

Utvecklingen vid Dundret och Repisvaara ingår till stor del i kommunens fördjupade översiktsplan och har pågått under en längre tid. Utvecklingen har bidragit till ersättningsbostäder för Malmberget och generellt till Gällivares utveckling. Fastigheterna Gällivare 18:13 och Dundret 5:4 har pågående planer för bostäder, skola, centrumverksamhet och verksamhet för besöksnäring.

När flera människor tillkommer till området kommer aktivitet i form av skidåkning på Dundret och Hellnerstadion samt skoterkörning i området runt Dundret öka. Utöver det kommer transporter på större vägar och järnväg öka då fler turister lockas till Dundret. Ytor som tidigare använts för rekreation kan komma att exploateras med bebyggelse. Sammanfattat innebär utvecklingen dels att obebyggd markytta försvinner, dels att den mänskliga aktiviteten i området kommer öka. Den sistnämnda kommer ha en påverkan på förutsättningarna för Unna Tjerusj att bedriva renskötsel.

Isolerat bedöms utvecklingen på Dundret och Repisvaara, utifrån de framtagna bedömningsgrunderna i Tabell 1, ha små till måttliga effekter på rennäringen. Det beror på att exploateringen på Gällivare 18:13 och Dundret 5:4 inte tar i anspråk mark som idag nyttjas av samebyn. Den påverkan som sker är den ökade mänskliga aktiviteten i området och speciellt uppe på Dundret som ökar risken för att

betesron för renar som vinterbetar på Dundret störs. Utöver det kommer en ökad skotertrafik i området att störa renarna.

Även om utvecklingen vid Dundret och Repisvaara isolerat bedöms ha små effekter på rennäringen, så måste hänsyn tas till kumulativa effekter. Den pågående industriomställningen i Norrbotten med stora kraftledningarna som ska gå genom Unna Tjerusj område, vätgasfabriken i Porjus samt gruvverksamheterna vid Aitik och Malmberget innebär en påverkan på rennäringen. Utvecklingen av detta innebär att antalet möjliga områden för Unna Tjerusj att bedriva renskötsel på minskar. Tillsammans med klimatförändringar som gör renskötselåret oberäkneligt med låst bete och insektsplåga, kommer den industriella utvecklingen försvåra förutsättningarna för att bedriva renskötsel.

Om dessa förutsättningar tas i beaktning så innebär den ökade mänskliga aktiviteten vid Dundret och Repisvaara ytterligare försvårade förutsättningar för renskötseln.

Detta bör alltså hållas i åtanke vid fortsatt exploatering, och att kumulativa effekter alltid bör beaktas vid större samhällsutveckling, även om utvecklingen isolerat har små effekter.



## 5 REFERENSER

### LITTERATUR

Anttonen, M., Kumpula, J. & Colpaert, A. 2011. Range selection by semi-domesticated reindeer (*Rangifer tarandus tarandus*) in relation to infrastructure and human activity in the boreal forest environment, northern Finland. *Arctic* 64:1-14.

Enetjärn Natur AB. 2014. Kontrollprogram Gabrielsberget: Vindkraft på Gabrielsberget

Helle, T., and Särkelä, M. 1993. the effects of outdoor recreation on range use by semi-domesticated reindeer. *Scandinavian journal of Forest Research* 8:123 133

Skarin, A. & Åhman, B. 2014. Do human activity and infrastructure disturb domesticated reindeer? The need for the reindeer's perspective. *Polar Biol.* 1-14. Doi:10.1007/s00300-014-1499-5.

### WEBSIDOR

Sametinget, 2023. Renskötsel och rovdjur – en olöst ekvation? Renskötsel & rovdjur - en olöst ekvation? (arcgis.com) (arcgis.com) (besöktes 2024-08-01)