

# GÄLLIVARE.

HELA  
GÄLLIVARE  
**SEXTON  
TUSEN KM<sup>2</sup>**

Översiktsplan Gällivare kommun 2014  
LIS - Landsbygdsutveckling i strandnära lägen

Antagandehandling

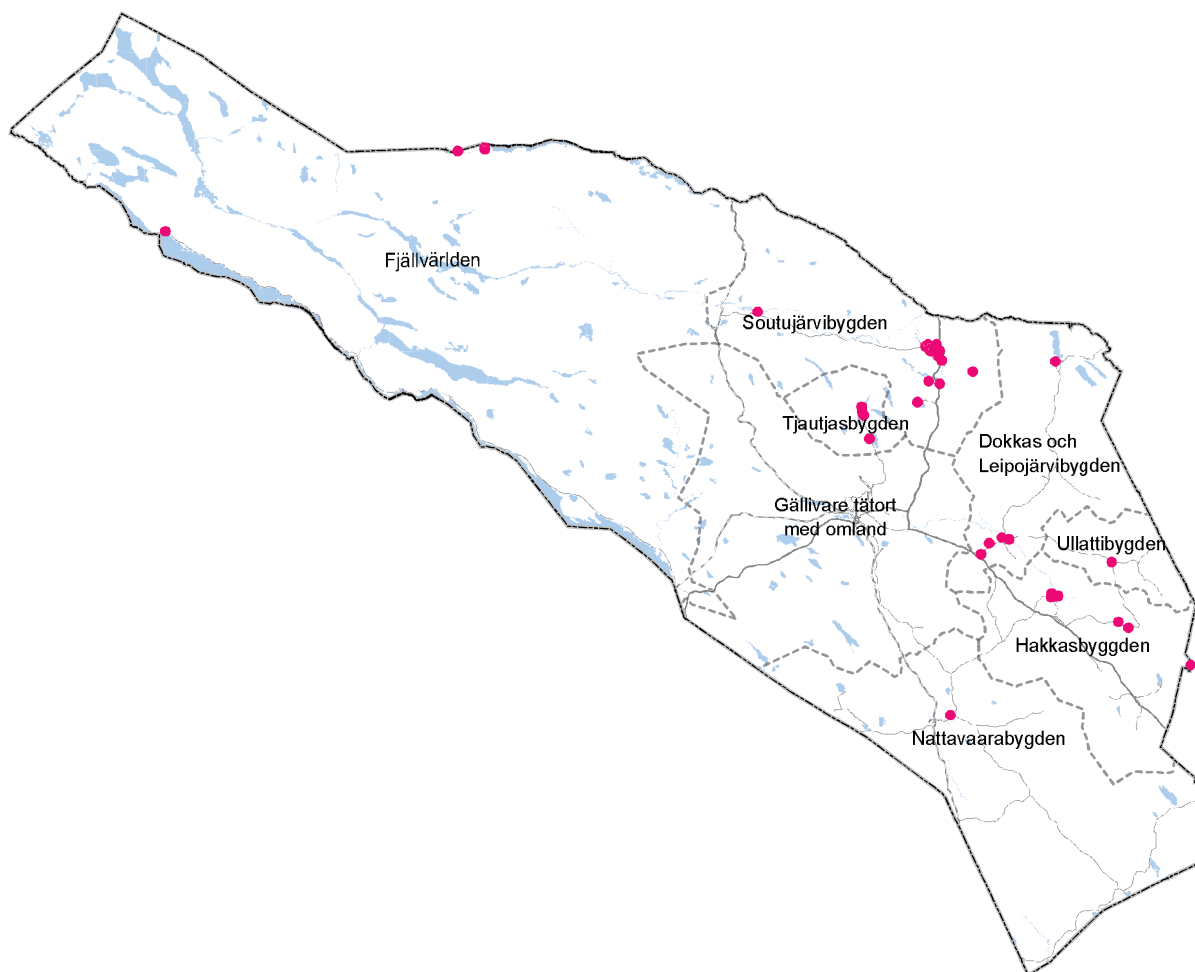


## KONTAKT OCH MEDVERKANDE

Titel:	LIS-Landsbygdsutveckling i strandnära lägen, Översiktsplan Gällivare kommun 2014
Beställare: Projektledare:	Gällivare kommun Bernt Wennström
Distributör:	Gällivare kommun Tingshusgatan 8-10, 982 31 Gällivare
Växel:	0970-180 00
Foto: Kartor:	Daniel Olausson, Media Tales, om inte annat anges. Lantmäteriet har rättigheterna till bakgrundskartorna i rapporten
Uppdragsledare:	Maria Åberg, Ramböll Sverige AB, Luleå Daniel Rova, Ramböll Sverige AB, Luleå

# INNEHÅLL

INLEDNING	4
LANDSBYGDSUTVECKLING I GÄLLIVARE KOMMUN	6
MÅLSÄTTNING FÖR LANDSBYGDSUTVECKLING	6
STRATEGIER FÖR UTPEKANDE AV LIS-OMRÅDEN	6
URVALSMETODER	7
BEDÖMNING AV FÖRESLAGNA LIS-OMRÅDEN	10
SOUTUJÄRVIBYGDEN	11
HAKKASBYGDEN	27
ULLATTIBYGDEN	35
LEIPOJÄRVI- OCH DOKKASBYGDEN	39
TJAUTJASBYGDEN	49
NATTAVAARABYGDEN	55
FJÄLLVÄRLDEN	59
KÄLLOR	66



LIS- och bygdeområden inom Gällivare kommun.

## INLEDNING

### Strandskydd

Strandskyddet regleras i miljöbalkens 7 kapitel. Strandskyddet syftar till att långsiktigt trygga förutsättningarna för allmänhetens tillgång till strandområden och att bevara goda livsvillkor för djur- och växtlivet. Strandskyddsområdet omfattar land- och vattenområden inom 100 meter från strandlinjen. Länsstyrelsen kan under vissa förutsättningar utöka strandskyddet upp till 300 meter.

Inom strandskyddsområdet får inte nya byggnader uppföras. Byggnader eller byggnaders användning får inte ändras så att det hindrar eller försvårar för allmänheten att vistas eller passera strandområdet. Det är inte heller tillåtet att utföra grävningsarbeten eller andra åtgärder som väsentligt förändrar livsvillkoren för växt- och djurliv.

Förbudet gäller inte byggnader, anläggningar, anordningar eller åtgärder som behövs för jordbruket, fisket, skogsbruket eller rennäringen om de för sin funktion måste finnas inom strandskyddsområdet. Det gäller inte heller verksamheter eller åtgärder som tillåts enligt miljöbalkens 17 kap. 1,3 eller 4 § eller som har ett tillstånd enligt miljöbalken samt byggandet av vägar eller järnvägar som har en fastställd väg- eller järnvägsplan.

#### *Särskilda skäl*

Kommunen får ge dispens från förbuden som strandskyddet avser, alternativt upphäva strandskyddet genom bestämmelser i detaljplan inom ett område om det finns särskilda skäl till detta. Med särskilda skäl avses ett område som:

- redan har tagits i anspråk på ett sådant sätt att det saknar betydelse för strandskyddets syften
- är väl avskilt från området närmast strandlinjen genom väg, järnväg, bebyggelse, verksamhet eller annan exploatering
- behövs för en anläggning som för sin funktion måste ligga vid vattnet och behovet inte kan tillgodoses utanför området
- behövs för att utvidga en pågående verksamhet och utvidgningen inte kan tillgodoses utanför området
- behöver tas i anspråk för att tillgodose ett annat mycket angeläget intresse

För områden på landsbygden får man även beakta om en åtgärd bidrar till utvecklingen av landsbygden som särskilt skäl.

### *Landsbygdsutveckling i strandnära lägen – LIS*

Kommunen kan i översiktsplanen ange områden för landsbygdsutveckling i strandnära lägen, så kallade LIS-områden. Redovisningen ska vara vägledande när man prövar dispenser från och upphävande av strandskyddet.

Syftet med att redovisa LIS-områden är att stimulera den lokala och regionala utvecklingen. Åtgärder som kan komma ifråga för upphävande av eller dispens från strandskyddet ska ge långsiktigt och positiva sysselsättningseffekter eller bidra till att upprätthålla serviceunderlaget på landsbygden.

Kommunen kan alltså ange utpekade LIS-områden som ett skäl för dispens från strandskyddet. Det ska dock i varje enskilt fall göras en prövning om strandskyddets syften kan tillgodoses och att det sökta området är lämpligt med avseende på de grundförutsättningar som kommunen har fastställt.

### Arbetsprocessen

Ramböll har i uppdrag att ta fram en ny översiktsplan för Gällivare kommun. I uppdraget ingår även att peka ut områden för LIS i kommunen. Arbetet med att ta fram LIS-områden har delats in i tre delar:

#### *Förberedande arbete*

Under arbetets första del sker inledande studier av lagstiftning och referensprojekt. I förberedelserna ingår även att i samarbete med Gällivare kommun fastställa riktlinjer och målsättningar med det fortsatta arbetet.

#### *Föreslagna områden*

Utöver områden som kommunen ansett som intressanta har samråd sker där allmänheten fått möjlighet att ange förslag till områden för LIS.

#### *Bedömning*

Arbetsgruppen gör en bedömning av föreslagna LIS-områden utifrån lagstiftning och kommunens mål och riktlinjer. De områden som pekas ut som LIS-områden sammanställs och konsekvensbeskrivs i samband med hela översiktsplanen.

## Det här dokumentet

Dokumentet utgör en bilaga till översiktsplanen för Gällivare kommun och bedömningarna baseras delvis på information i översiktsplanen och dess underlag. Alla föreslagna LIS-områden redovisas i denna handling men för att få en övergripande bild av resonemang och ställningstaganden ska bilagan läsas tillsammans med översiktsplanen.

## Landsbygd

I Gällivare har landsbygd definierats som området utanför planområdet för den fördjupade översiktsplanen för Gällivare, Malmberget och Koskullskulle.

## Ett förändrat klimat

Klimatförändringarna innebär för Gällivares del att det blir varmare och blötare. Under perioden 2021-2050 kommer årsmedeltemperaturen att öka med 1,5-2,5 grader jämfört med referensperioden 1961-1990. Årsmedelnederbörden kommer att vara knappt 10 procent mer än under referensperioden, med den största ökningen under vintern och i fjällen. Det varmare klimatet påverkar även växtsäsongen som

kommer att vara cirka en månad längre i de södra delarna av kommunen och cirka 10-20 dagar längre i fjällen.

I Gällivare kommun finns ingen kartering som visar var störst risk för översvämning eller stabilitetsproblem föreligger.

Översiktligt bedöms risken för höga flöden i älvarna inte öka till följd av klimatförändringarna, vårfloden kan tvärtom bli lite mindre men mer utdragen. Det totala flödet kommer dock att öka. Fler flödestoppar kan öka den kontinuerliga erosionen och leda till skador på älvsslåtter. Kraftiga regn, speciellt under höst och vinter när marken ofta är vattenmättad, kan även komma att orsaka översvämningar av VA-system och bebyggelse. Översvämningar kan även skapa problem med ras, skred och slamströmmar.

Utppekade LIS-områden möjliggör bebyggelse i strandområden. Strandområden generellt påverkas först mest av översvämningar och höga vattenflöden. Det saknas dock kartering av översvämningrisker och stabilitet längs med älvar och vattendrag vilket gör det svårt att bedöma riskerna i föreslagna områden. Vid eventuell exploatering måste risk för översvämning eller stabilitetsproblem utredas ytterligare i aktuellt område.



*Landsbygden inom Gällivare kommun. Streckat område illustrerar yta som ingår i Fördjupad översiktsplan för Gällivare, Malmberget och Koskullskulle.*

## LANDSBYGDSUTVECKLING I GÄLLIVARE KOMMUN

Den övergripande visionen för Norrbotten är att landsbygden ska ha ett differentierat näringsliv som uthålligt nyttjar landsbygdens resurser samtidigt som biologisk mångfald, naturvärden, kulturmiljövärden och sociala värden värnas och stärks. Jordbruk och skogsbruk ska karaktäriseras av lönsamma företag som uthålligt producerar livsmedel och andra biologiska råvaror av hög kvalitet. Landsbygden ska utgöra en attraktiv miljö för boende, arbete och rekreation.

Landsbygdsutveckling i Gällivare innebär fler boende, fler arbetstillfällen, fler besökande och ett stärkt friluftsliv för att bibehålla eller utveckla den service som krävs för att uppnå social och ekonomisk hållbarhet. Detta ska ske med hänsyn till ekologisk hållbarhet på lokal, regional och nationell nivå.

Nedan redovisas målsättningen med LIS och övergripande förutsättningar för ett utpekande.

### Målsättning för landsbygdsutveckling

#### Förtätning av befintliga byar

Nyetableringar av permanent- och fritidsboende på landsbygden ger förutsättningar för en bibehållen eller utökad service. Fritidsboende utgör endast underlag för kommersiell service medan permanentboende även ger underlag för samhällsservice. Även en omvandling av fritidsboende till permanentboende ger förutsättningar för en utveckling av service.

LIS-områden för boende ska prioriteras inom pendlingsavstånd från arbete för att möjliggöra fler attraktiva boenden på landsbygden. Stora avstånd inom Gällivare kommun gör att långväga dagspendling för arbete eller service är vanligt förekommande.

Nyetablering av permanent- eller fritidsboende ska ske i anslutning till befintlig bebyggelse för att nyttja befintlig infrastruktur. Bostäder för permanent bruk ska i första hand ske inom eller i nära anslutning till verksamhetsområdet för VA.

#### Fler arbetstillfällen på landsbygden

Etableringar som bidrar till en utvecklad näringsverksamhet och ökad sysselsättning skapar förutsättningar för att fler kan bo kvar på eller flytta till landsbygden. Åtgärder inom LIS-områden ska leda till långsiktiga arbeten, tillfälliga jobb kan inte räknas hit, och bör endast tillåtas om det strandnära läget ger tydliga fördelar.

#### Ökad turism i kommunen

Turismen är en viktig näring i Gällivare och ska ges möjlighet att utvecklas ytterligare. Turismindustrin kan skapa arbetstillfällen eller bidra till att upprätthålla service på landsbygden. Åtgärder inom LIS-områden bör endast tillåtas om det strandnära läget ger tydliga fördelar.

#### Stärkt friluftsliv

Friluftslivet i Gällivare är unikt och en stor del av kommunmedborgarnas identitet. I kommunen finns ett stort antal naturreservat, nationalparker och värdefulla vattenområden. Ett stärkt friluftsliv är en attraktivitetsfaktor och kan vara en starkt bidragande orsak för inflyttning till kommunen. Genom att utveckla och tillgängliggöra naturen i kommunen kan underlag för kommersiell service på landsbygden skapas. Anläggningar som kan stärka det rörliga friluftslivet kan till exempel vara en brygga, vindskydd, bastu, grillplats och så vidare.

#### Strategier för utpekande av LIS-områden

- Hela kommunen är indelad i bygder med kärnbyar där offentlig och kommersiell service ska prioriteras. Genom att peka ut LIS-områden i anslutning till kärnbyarna skapas förutsättningar för bibehållen eller utökad service.
- Prioriterade stråk för kollektiva transporter med buss eller tåg ska tillgängliggöra och levandegöra landsbygden. Nya etableringar av bostäder och verksamheter i anslutning till dessa stråk skapar ett ökat underlag för kollektivtrafik.
- LIS-områden för turism ska stärka befintliga turistetableringar och möjliggöra nya etableringar och därmed skapa förutsättningar för fler arbetstillfällen och ett breddat näringsliv i kommunen.

## Urvalsmetoder

Vid bedömning av LIS-områden ska i första hand grundförutsättningarna för landsbygdsutveckling uppfyllas, se tabell på nästa sida. Grundförutsättningarna ska säkerställa att en etablering i området leder till utveckling av landsbygden enligt kommunens målsättning och enligt syftet med LIS. Grundförutsättningarna ger även en indikation på vilken funktion som ska tillåtas på det föreslagna LIS-området.

I nästa steg ska områdets lämplighet med avseende på strandskyddets syften, skyddade områden och risk för människors hälsa och säkerhet bedömas. Dessutom ska hänsyn tas till konkurrerande intressen. Exempel på detta kan vara:

- Permanentboende
- Fritidsboende
- Turistverksamhet i behov av orörd natur
- Turistverksamhet i behov av mark för anläggningar
- Anläggningar för annan verksamhet
- Areella näringar som jordbruk, rennäring eller skogsbruk

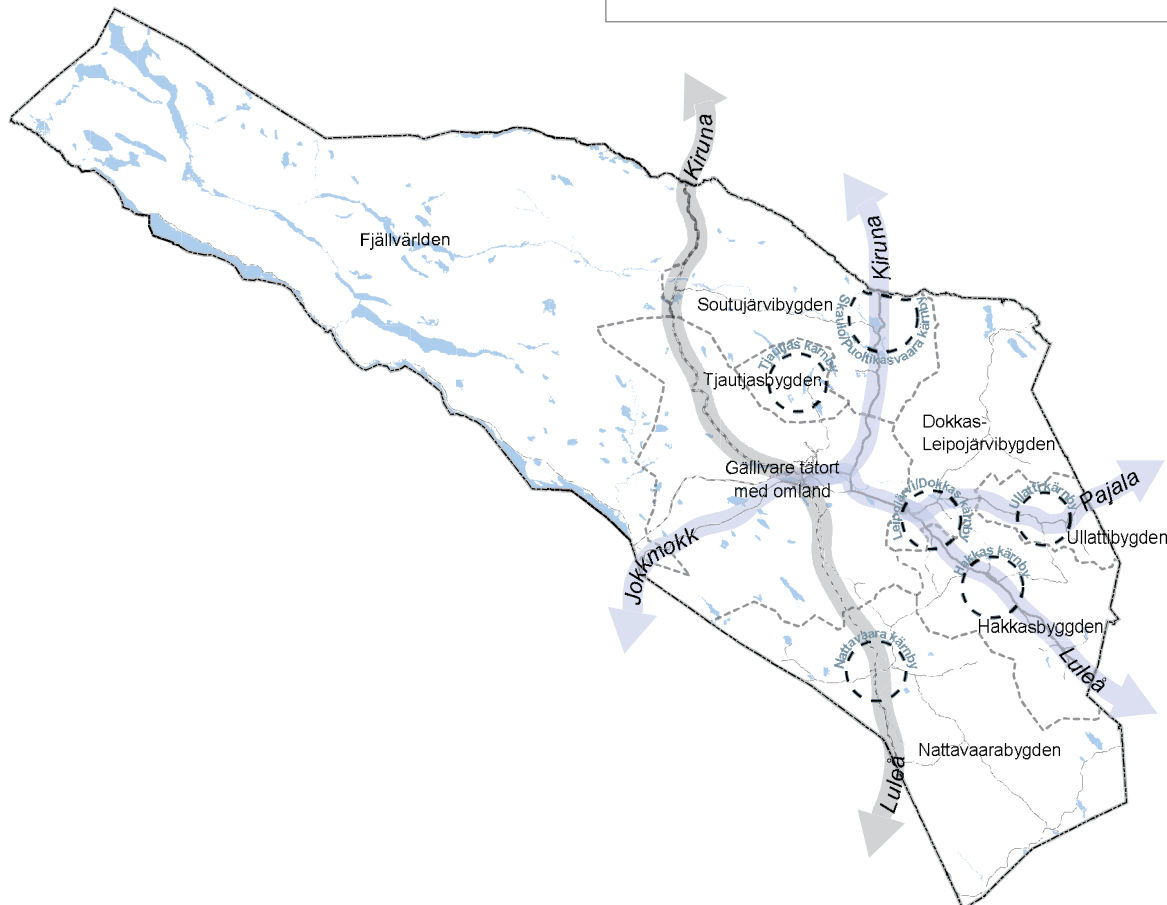
Områden som bedöms uppfylla förutsättningarna för landsbygdsutveckling och inte bidra till stor påverkan kan pekas ut som LIS-områden och ska då konsekvensbeskrivas.

### BEDÖMNING AV DISPENS FRÅN STRANDSKYDDET MED AVSEENDE PÅ LIS

I områden som är utpekade som LIS-områden kan det anges som ett särskilt skäl för dispens från strandskyddet. Detta kan ske under förutsättning att strandskyddets syften tillgodoses och hänsyn tas till konkurrerande anspråk och intressen, sårbarhet och risker, värden och kvaliteter i befintlig natur- och kulturmiljö samt riksintressen eller andra skydd.

Genom att peka ut områden för LIS har en översiktlig bedömning av ovanstående redan gjorts. I den fortsatta prövningen i plan eller enskilda dispensärenden ska hänsyn tas till vad som gäller för den specifika platsen.

Som hjälp i bedömningen av dispens kan kriterierna på nästa sida fungera som en checklista.



Utpekade kärnbyar och prioriterade stråk för kommunikationer.

## Grundförutsättningar

För att säkerställa att föreslaget område för landsbygdsutveckling i strandnära lägen bidrar till att nå målen för landsbygdsutveckling i Gällivare måste grundförutsättningarna för minst en av målsättningarna uppfyllas.

De grundförutsättningar som representeras av en vit ruta ska uppfyllas för att en etablering ska bedömmas leda till landsbygdsutveckling. Ljusgrå rutor bör uppfyllas för att en exploatering ska kunna ske med minsta möjliga påverkan. Sammantaget kan tabellen även redogöra för vilken typ av etablering som lämpar sig i området.

	Ska uppfyllas för respektive användning
	Bör uppfyllas för respektive användning
	Kan uppfyllas för respektive användning

Teckenförklaring svar

Ja	J
Nej	N

		Grundförutsättningar					
		... i området bedöms ge förutsättningar för att bevara eller utveckla offentlig service (skola, förskola, äldreomsorg mm)	... i området bedöms ge förutsättningar för att bevara eller utveckla kommersiell service (affär, kollektivtrafik mm)	Exploatering för ... i området kan nyttja befintlig infrastruktur (väg, el, tele, VA mm)	... kan ske inom pendlingsavstånd från arbete (Förtätning) eller bostäder (Fler arbetstillfällen)	Etablering eller utveckling av näringsverksamhet ger goda förutsättningar för ... i området	... kan ske inom eller i nära anslutning till verksamhetsområdet för VA
<b>Mål för landsbygdsutvecklingen</b>	Förtätning av permanentbostäder						
	Förtätning av fritidsbostäder						
	Fler arbetstillfällen						
	Ökad turism						
	Stärkt friluftliv						



## Kriterier

Kriterierna ska uppfyllas för att säkerställa strandskyddets syften och minimera påverkan på andra intressen eller risk för människors hälsa och säkerhet.

Ingen påverkan/risk	En exploatering i det föreslagna området bedöms inte leda till någon påverkan/risk och området kan föreslås som LIS-område
Acceptabel påverkan/risk	En exploatering bedöms innebära acceptabel påverkan/risk och området kan pekas ut som LIS-område om påverkan på riksintresse kan kompenseras eller risk kan avhjälpas
Stor påverkan/risk	En exploatering i området innebär så stor påverkan/risk att området inte bör pekas ut som LIS-område

	Ingen påverkan/risk	Acceptabel påverkan/risk	Stor påverkan/risk	Kommentar
Strandskyddets syften (se Naturvårdsverket Handbok 2009:4, kap 5)				
En etablering i området innebär ... på allmänhetens tillgång till strandområden				
En etablering i området innebär ... på växt- och djurlivet livsvillkor				
<b>Skyddade områden</b>				
En etablering i området innebär ... på riksintressen				
En etablering i området innebär ... på Natura 2000				
En etablering i området innebär ... på skyddade områden (naturreservat, naturvårdsområden mm)				
En etablering i området innebär ... på dokumenterat höga naturvärden				
En etablering i området innebär ... på dokumenterat höga kulturvärden (kulturmiljöprogram, fornlämningar mm)				
En etablering i området innebär ... på miljö kvalitetsnormer				
<b>Hälsa och säkerhet</b>				
En etablering i området innebär ... för ras och skred				
En etablering i området innebär ... för översvämning				
Övrigt (ex. farligt gods, vattenskyddsområde)				

## BEDÖMNING AV FÖRESLAGNA LIS-OMRÅDEN

Nedan redovisas de områden som föreslagits som LIS-områden och en bedömning av varje områdes lämplighet. Områden som redovisas är framtagna i ett tidigt skede och hänsyn har exempelvis inte alls tagits till fastighetsgränser etc. Mer exakt avgränsning måste bedömmas när en exploatering är aktuell.

	Föreslagna LIS-områden	Områden som inte bedöms uppfylla kraven på LIS
Soutujärvibygd	Soutujärvi östra	Kuurusjärvi
	Soutujärvi västra	Akkajärvi (Avvakko)
	Sulajärvi	Sappalajärvi
	Hartijärvi	
	Kivijärvi	
	Moskojärvi	
	Avvakko och Sarvijärvi	
	Kaitumälven (Killinge)	
Hakkasbygden	Linafallet	Skrövån (Hakkas)
	Linaälven (Hakkas)	
	Sammakkojärvi	
	Nikkosjön	
	Sangerjärvi	
	Mattissjön	
Ullattibygd	Ängesån (Ullatti)	
Dokkasbygden	Iso Koskamajärvi	Mettjärvi
	Vettasjärvi	Altojärvi/Sleddo
	Ala-Leipojärvi	Yli-Leipojärvi
	Linaälven (Dokkas)	Keski-Leipojärvi
Gällivare, Malmberget och Koskullskulle		Sikträsket
		Nietsakjärvi
		Sakajärvi
Tjautjasbygden	Tjautjasjaure västra	Kolmasjärvi
	Tjautjasjaure östra	Heinäjärvi
	Hirsijärvi	Kutsasjärvi
	Storsjön	
Nattavaarabygd	Venetjoki (Nattavaara by)	Råneälven (Mårdsel)
		Pålkemjaure (Pålkem)
		Storsaivis
		Råneälven (Nattavaara station)
Fjällvärlden	Akkajaure (Ritsem)	Aggala
	Läddjujohka (Nikkaluokta)	Virdajärvi
	Ladtjuluspe (Nikkaluokta)	Kirjaluokta
		Tjuonajokk
		Stora sjöfallet
		Renhagen

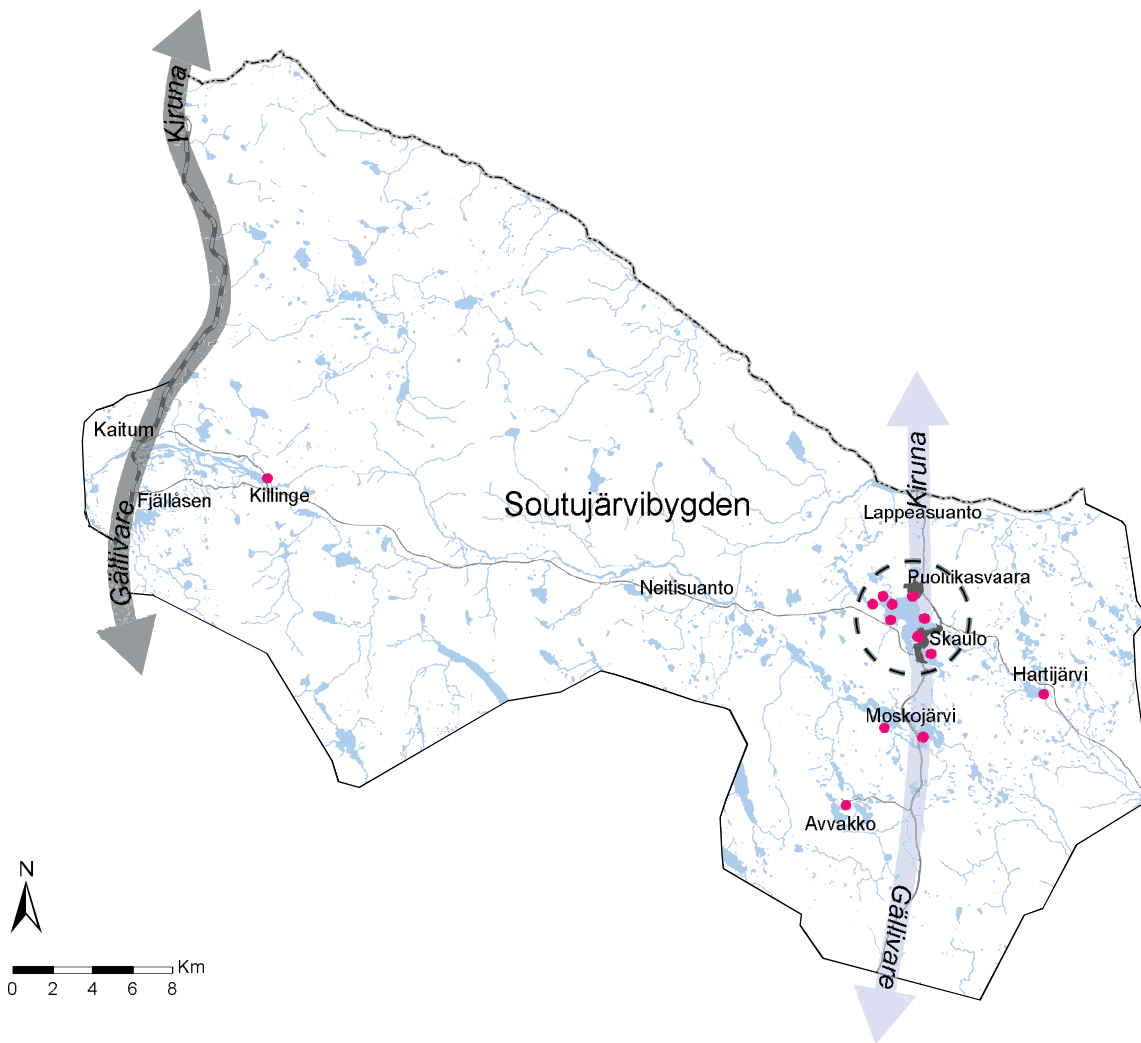
## Soutujärvibygden

Skaulo och Puoltikasvaara är bygdens kärnbyar och där finns den huvudsakliga servicen i bygden i form av skola, affär och bageri. Av bygdens ca 400 invånare bor ca 300 i kärnbyarna. LIS-områden som tillåter både permanent- och fritidsboende samt fler besökande i bygden skapar förutsättningar för bibehållen eller utvecklad service, framförallt i kärnbyarna.

Föreslagna LIS-områden för boende har i första hand samlats kring kärnbyarna för att ytterligare förbättra möjligheterna till service. Soutujärvibygden angränsar till Svappavaara och utökad gruvdrift där innebär att bygden utgör ett attraktivt boendeanternativ på relativt kort pendlingsavstånd.

Kärnbyarna ligger ca 50 km från Gällivare tätort längs väg E10/E45 mot Kiruna. Vägen som går genom bygden och passerar många av bygdens byar är en del av de prioriterade stråken för kollektivtrafik i och genom kommunen. LIS-områden i närhet till stråken har prioriterats för att möjliggöra nyttjande av kollektiva transporter för boende och besökande i bygden.

I Killinge, som ligger perifert i bygden, prioriteras anläggningar för turism inom LIS-området. Turistisk verksamhet ska bidra till att skapa arbetstillfällen och stärka service i bygden. Detta gynnar därmed hela kommunen.



*De rosa prickarna anger LIS-områden och den streckade cirkeln kärnbyarna. Pilarna illustrerar det prioriterade stråket för kommunikationer.*

# Soutjärvi östra

## Grundförutsättningar

	... i området bedöms ge förutsättningar för att bevara eller utveckla offentlig service (skola, förskola, äldreomsorg mm.)	... i området bedöms ge förutsättningar för att bevara eller utveckla kommersiell service (affär, kollektivtrafik mm.)	Exploatering för ... i området kan nyttja befintlig infrastruktur (väg, el, tele, VA mm.)	... kan ske inom pendlingsavstånd från arbete (Förtätning) eller bostäder (Fler arbetstillfällen)	Etablering eller utveckling av näringsverksamhet ger goda förutsättningar för ... i området.	... kan ske inom eller i nära anslutning till verksamhetsområdet för VA
Förtätning perm	J	J	J	J	N	J
Förtätning fritid	N	J	J	J	N	J
Fler arbetstillfällen	N	J	J	J	J	J
Ökad turism	N	J	J	J	J	J
Starkt friluftsliv	N	J	J	J	N	J

## Kriterier

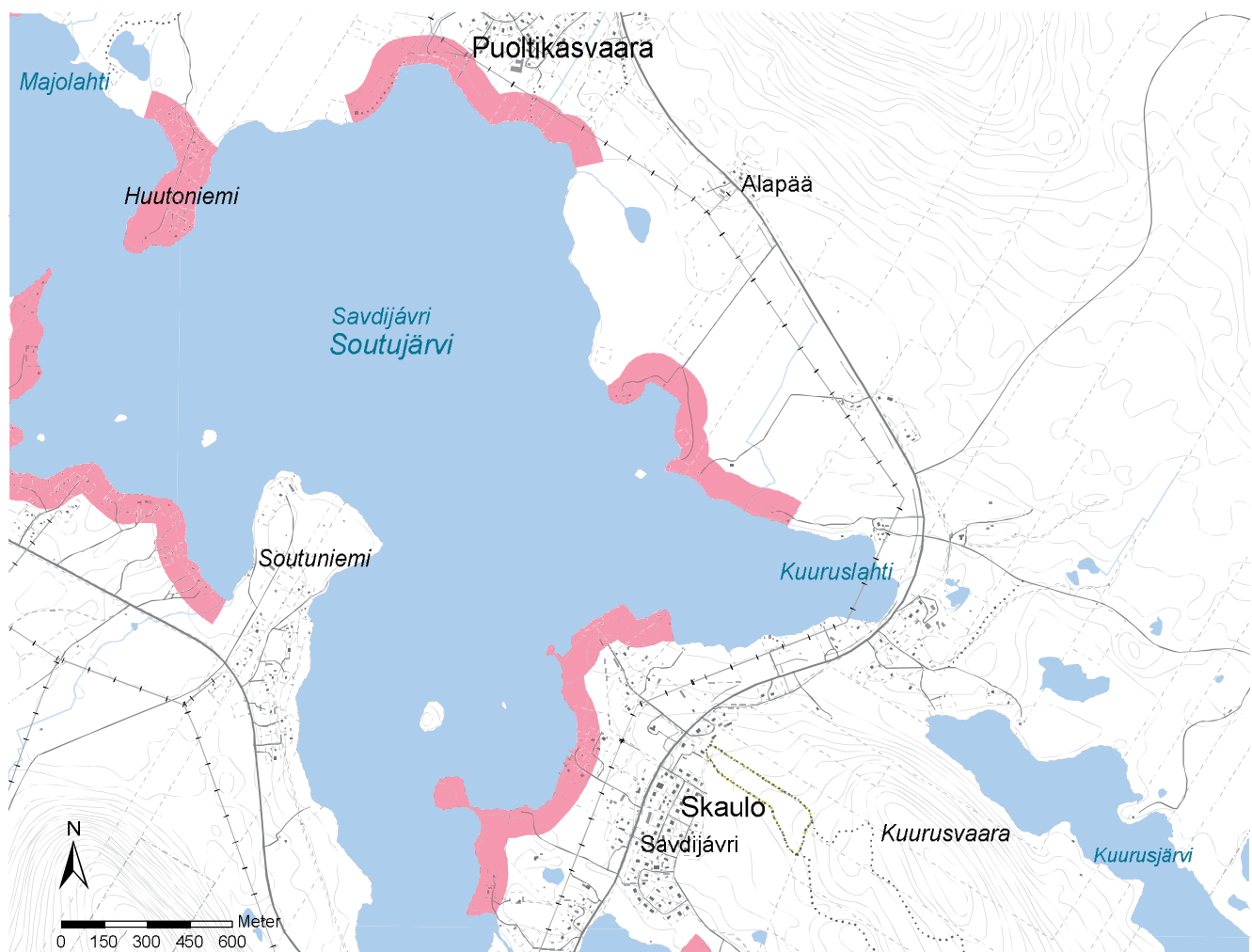
	Ingen påverkan/risk	Acceptabel påverkan/risk	Stor påverkan/risk	Kommentar
<b>Strandskyddets syften</b> (se Naturvårdsverket Handbok 2009:4, kap 5)				
En etablering i området innebär ... på allmänhetens tillgång till strandområden.		X		Stora områden som är relativt orörda. Etableringar inom LIS-området ska planeras med släpp så att möjligheten att nå strandområdet bibehålls. Koncentrera ny bebyggelse till redan exploaterade områden.
En etablering i området innebär ... på växt- och djurlivets villkor.		X		Koncentrera ny bebyggelse till redan exploaterade områden.
<b>Skyddade områden</b>				
En etablering i området innebär ... på riksintressen		X		Området mellan Skaulo och Puoltikasvaara är så kallad svår passage. Detta område lämpas sig inte för större etableringar. Gällande renbruksplan ska vara vägledande vid exploatering i området. Väg E 10 är riskintresse för kommunikationer.
En etablering i området innebär ... på Natura 2000		X		Kalix och Torne älvar
En etablering i området innebär ... på skyddade områden (naturreservat, naturvårdsområde n mm)		X		Udden i sjöns södra del, Soutuniemi, omfattas av länsstyrelsens bevarandeprogram för odlingslandskapet och ångs och betesmarksinventeringen. Ytterligare etableringar i det området bör undvikas.
En etablering i området innebär ... på dokumenterat höga naturvärden		X		Sumpskogar
En etablering i området innebär ... på dokumenterat höga kulturvärden(kulturmiljöprogram, fornlämningar mm)		X		Ny bebyggelse ska beakta fornlämningar runt sjön
En etablering i området innebär ... på miljökvalitetsnormer		X		God ekologisk- och kemisk status. För att motverka grumling från finmaterial bör vegetation sparas mot strandlinjen. Grönkilar och släpp sparas mellan bebyggelse. Nydikning ska om möjligt undvikas och om diken anläggs ska sedimentfällor finnas.
<b>Hälsa och säkerhet</b>				
En etablering i området innebär ... för ras och skred				Relevant underlag för bedömning av stabilitet saknas. Vid eventuell exploatering måste detta utredas vidare.
En etablering i området innebär ... för översvämning				Relevant underlag för att bedöma översvämningsrisken saknas. Vid eventuell exploatering måste detta utredas vidare.
Övrigt (ex farligt gods, vattenskyddsområde)		X		På väg E 10 transporteras farligt gods, ny exploatering ska ta hänsyn till gällande säkerhetsavstånd. I området finns vattenskyddsområde, ny bebyggelse får inte påverka möjligheten att nyttja vattentakten.

### Slutsats och rekommendationer

Bostäder för permanent- eller fritidsboende och anläggningar för näringslivet, turism eller friluftsliv bedöms ge goda förutsättningar för bibehållen eller utvecklad service och fler arbetstillfällen i hela bygden men framförallt i kärnbyarna. Dessa funktioner kan i vissa fall ha negativ inverkan på varandra och därför bör permanent- och fritidsboende prioriteras.

Föreslagna områden tar hänsyn till riksintresse, andra skyddade områden och risk för olyckor. Ny bebyggelse bör framförallt tillkomma i anslutning till befintlig bebyggelse. Vid exploatering i områdena ska tillgängligheten för allmänheten till strandområdet säkerställas genom släpp mot vattnet. Vegetationsridåer ska sparas i strandkanten.

Föreslagna områden ligger inom eller i närheten av kommunalt verksamhetsområde för VA.



De röda utpekade ytorna anger LIS-området. Området sträcker sig även 100 meter från strandlinjen ut i vatten.

# Soutujärvi västra

## Grundförutsättningar

	... i området bedöms ge förutsättningar för att bevara eller utveckla offentlig service (skola, förskola, äldreomsorg mm.)	... i området bedöms ge förutsättningar för att bevara eller utveckla kommersiell service (affär, kollektivtrafik mm.)	Exploatering för ... i området kan nyttja befintlig infrastruktur (väg, el, tele, VA mm.)	... kan ske inom pendlingsavstånd från arbete (Förtätning) eller bostäder (Fler arbetstillfällen)	Etablering eller utveckling av näringsverksamhet ger goda förutsättningar för ... i området.	... kan ske inom eller i nära anslutning till verksamhetsområdet för VA
Förtätning perm	J	J	J	J	N	N
Förtätning fritid	N	J	J	J	N	N
Fler arbetstillfällen	N	J	J	J	J	N
Ökad turism	N	J	J	J	J	N
Starkt friluftsliv	N	J	J	J	N	N

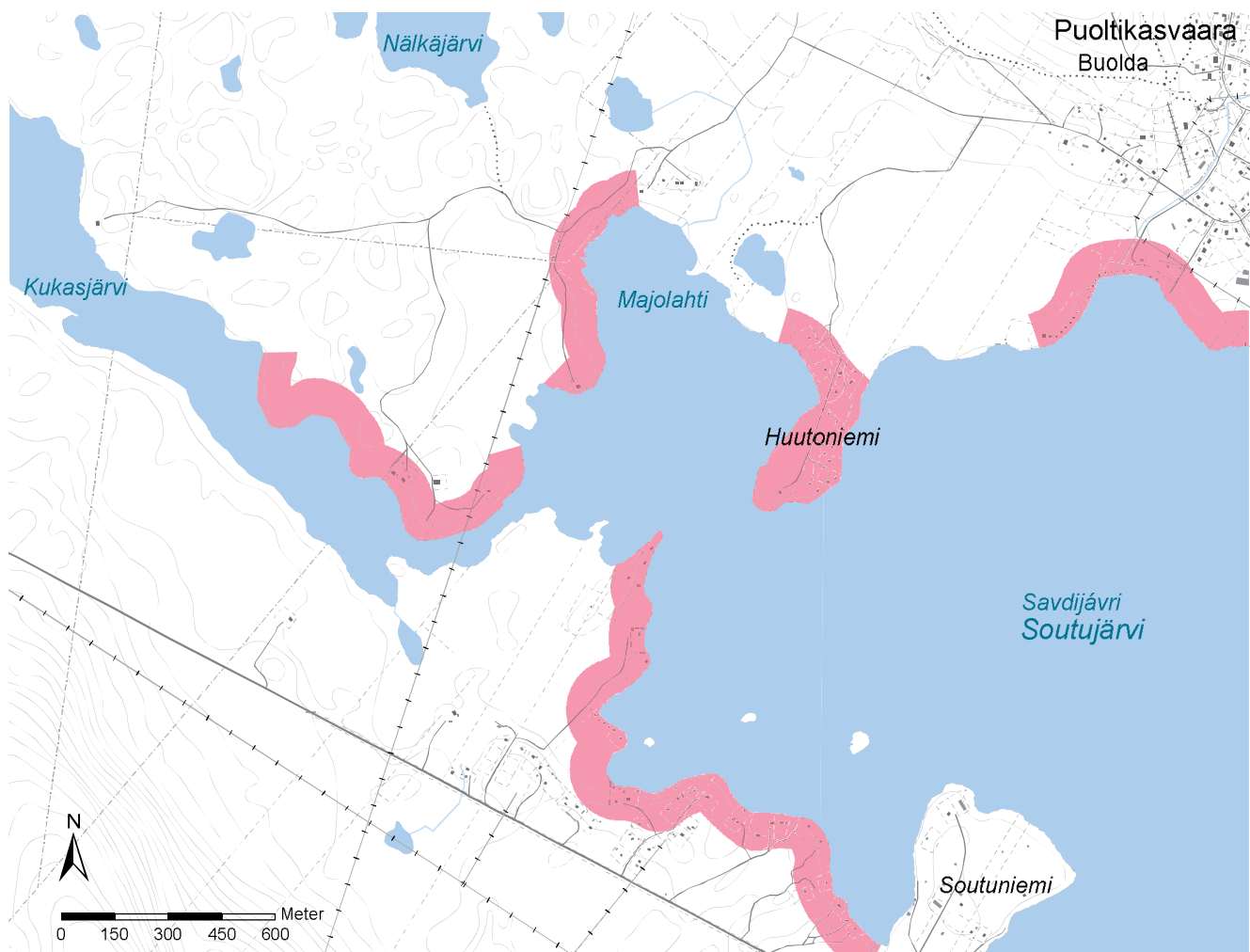
## Kriterier

	Ingen påverkan/risk	Acceptabel påverkan/risk	Stor påverkan/risk	Kommentar
<b>Strandskyddets syften</b> (se Naturvårdsverket Handbok 2009:4, kap 5)				
En etablering i området innebär ... på allmänhetens tillgång till strandområden.		X		Stora områden som är relativt orörda. Etableringar inom LIS-området ska planeras med släpp så att möjligheten att nå strandområdet bibehålls. Koncentrera ny bebyggelse till redan exploaterade områden.
En etablering i området innebär ... på växt- och djurlivets villkor.		X		Koncentrera ny bebyggelse till redan exploaterade områden.
<b>Skyddade områden</b>				
En etablering i området innebär ... på riksintressen	X			
En etablering i området innebär ... på Natura 2000		X		Kalix och Torne älvar
En etablering i området innebär ... på skyddade områden (naturreservat, naturvårdsområden mm)		X		Udden i sjöns södra del, Soutuniemi, omfattas av länsstyrelsens bevarandeprogram för odlingslandskapet och ängs och betesmarksinventeringen. Ytterligare etableringar i det området bör undvikas.
En etablering i området innebär ... på dokumenterat höga naturvärden		X		Sumpskogar
En etablering i området innebär ... på dokumenterat höga kulturvärden (kulturmiljöprogram, fornlämningar mm)		X		I föreslagna områden finns inga kända fornlämningar. Hänsyn ska dock tas till fornlämningar runt sjön.
En etablering i området innebär ... på miljö kvalitetsnormer		X		God ekologisk- och kemisk status. För att motverka grumling från finmaterial bör vegetation sparas mot strandlinjen. Grönkilar och släpp sparas mellan bebyggelse. Nydikning ska om möjligt undvikas och om diken anläggs ska sedimentfällor finnas. För reducering av växtnärsämnen ska avlopp hanteras med gemensamma lösningar i största möjliga mån.
<b>Hälsa och säkerhet</b>				
En etablering i området innebär ... för ras och skred				Relevant underlag för bedömning av stabilitet saknas. Vid eventuell exploatering måste detta utredas vidare.
En etablering i området innebär ... för översvämning				Relevant underlag för att bedöma översvämningensrisken saknas. Vid eventuell exploatering måste detta utredas vidare.
Övrigt (ex farligt gods, vattenskyddsområde)	X			

### Slutsats och rekommendationer

Fritidshus och anläggningar för näringsliv, turism eller friluftslivet bedöms ge goda förutsättningar för bibehållen eller utvecklad service och arbetstillfällen i hela bygden, men framförallt i kärnbyarna. Västra delen av sjön omfattas inte av kommunens verksamhetsområde för VA och lämpar sig mindre för permanent boende.

Ny bebyggelse bör framförallt tillkomma i anslutning till befintlig bebyggelse. Vid exploatering i områdena ska tillgängligheten för allmänheten till strandområdet säkerställas genom släpp mot vattnet. Vegetationsridåer ska sparas i strandkanten och hanteringen av avloppsvatten ska i största möjliga mån hanteras med gemensamma lösningar.



De röda utpekade ytorna anger LIS-området. Området sträcker sig även 100 meter från strandlinjen ut i vatten.

# Sulajärvi

## Grundförutsättningar

	... i området bedoms ge förutsättningar för att bevara eller utveckla offentlig service (skola, förskola, äldreomsorg mm.)	... i området bedoms ge förutsättningar för att bevara eller utveckla kommersiell service (affär, kollektivtrafik mm.)	Exploatering för ... i området kan nyttja befintlig infrastruktur (väg, el, tele, VA mm.)	... kan ske inom pendlingsavstånd från arbete (Fortätning) eller bostäder (Fler arbetstillfällen)	Etablering eller utveckling av näringsverksamhet ger goda förutsättningar för ... i området.	... kan ske inom eller i nära anslutning till verksamhetsområdet för VA
Fortätning perm	J	J	J	J	N	J/N
Fortätning fritid	J	J	J	J	N	J/N
Fler arbetstillfällen	N	J	J	J	J	J/N
Ökad turism	N	J	J	J	J	J/N
Starkt friluftsliv	N	J	J	J	N	J/N

## Kriterier

	Ingen påverkan/risk	Acceptabel påverkan/risk	Stor påverkan/risk	Kommentar
Strandskyddets syften (se Naturvårdsverket Handbok 2009:4, kap 5)				
En etablering i området innebär ... på allmänhetens tillgång till strandområden.		x		Stora områden som är relativt oröda. Etableringar inom LIS-området ska planeras med släpp så att möjligheten att nå strandområdet bibehålls.
En etablering i området innebär ... på växt- och djurlivets villkor.	x			
Skyddade områden				
En etablering i området innebär ... på riksintressen		x		Föreslaget område gränsar till kärnområde för rennaringen. Etableringar inom LIS-området ska ske i samråd med berörd sameby.
En etablering i området innebär ... på Natura 2000		x		Kalix och Torneå älvar
En etablering i området innebär ... på skyddade områden (naturreservat, naturvårdsområden mm)	x			
En etablering i området innebär ... på dokumenterat höga naturvärden	x			
En etablering i området innebär ... på dokumenterat höga kulturvärden(kulturmiljöprogram, fornlämningar mm)	x			
En etablering i området innebär ... på miljökvalitetsnormer		x		Hög ekologisk- och god kemisk status. Avlopp ska i största möjliga mån hanteras med gemensamma lösningar. Vegetation i strandkanten ska bibehållas.
Hälsa och säkerhet				
En etablering i området innebär ... för ras och skred				Relevant underlag för bedömning av stabilitet saknas. Vid eventuell exploatering måste detta utredas vidare.
En etablering i området innebär ... för översvämning				Relevant underlag för att bedöma översvämningsrisken saknas. Vid eventuell exploatering måste detta utredas vidare.
Övrigt (ex farligt gods, vattenskyddsområde)		x		På väg E 10 transporteras farligt gods, ny exploatering ska ta hänsyn till gällande säkerhetsavstånd.

Slutsats: LIS-området utgörs av strandområdet på sjöns norra sida för att kunna nyttja befintlig infrastruktur och för att skapa ett sammanhang med befintliga bostäder. Släpp mot vattnet ska säkerställa tillgängligheten till strandområdet.

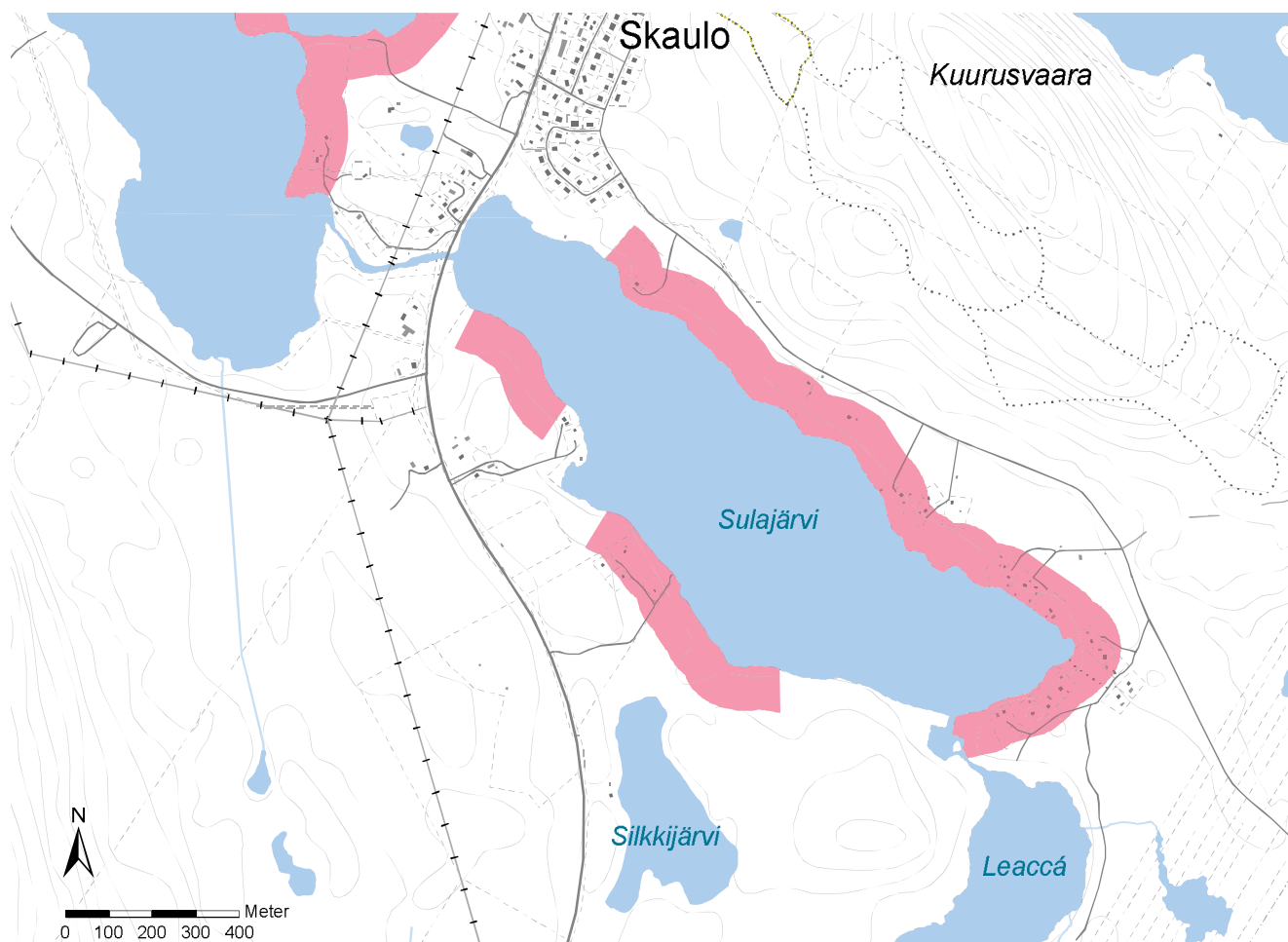


### Slutsats och rekommendationer

Bostäder för permanent- eller fritidsboende och anläggningar för näringslivet, turism eller friluftliv bedöms ge goda förutsättningar för bibehållen eller utvecklad service i hela bygden, men framförallt i kärnbyarna. Dessa funktioner kan i vissa fall verka negativt på varandra och därför prioriteras fritids- och permanentbostäder. Kommunens verksamhetsområde för VA når inte sjöns östra delar och därför prioriteras fritidshus där.

LIS-området omfattar strandområdet på sjöns norra och västra sida för att kunna nyttja befintlig infrastruktur och för att skapa ett sammanhang med befintliga bostäder i området. För de delar som inte omfattas av kommunen verksamhetsområde för VA ska hanteringen av avloppsvatten i största möjliga mån ske med gemensamma lösningar. Vegetationsridåer i strandkanten ska sparas.

Vid exploatering i områdena ska tillgängligheten till strandområdet för allmänheten säkerställas genom släpp mot vattnet och hänsyn ska tas till gällande säkerhetsavstånd från väg E10. Vid planering och byggande ska samråd ske med berörd sameby med beaktande av aktuell renbruksplan.



De röda utpekade ytorna anger LIS-området. Området sträcker sig även 100 meter från strandlinjen ut i vatten.

# Kivijärvi/Moskojärvi

## Grundförutsättningar

	... i området bedöms ge förutsättningar för att bevara eller utveckla offentlig service (skola, förskola, äldreomsorg mm.)	... i området bedöms ge förutsättningar för att bevara eller utveckla kommersiell service (affär, kollektivtrafik mm.)	Exploatering för ... i området kan nyttja befintlig infrastruktur (väg, el, tele, VA mm.)	... kan ske inom pendlingsavstånd från arbete (Förtätning) eller bostäder (Fler arbetstillfällen)	Etablering eller utveckling av näringsverksamhet ger goda förutsättningar för ... i området.	... kan ske inom eller i nära anslutning till verksamhetsområdet för VA
Förtätning perm	J	J	J	J	N	N
Förtätning fritid	N	J	J	J	N	N
Fler arbetstillfällen	N	J	J	J	J	N
Ökad turism	N	J	J	J	J	N
Starkt friluftsliv	N	N	J	J	N	N

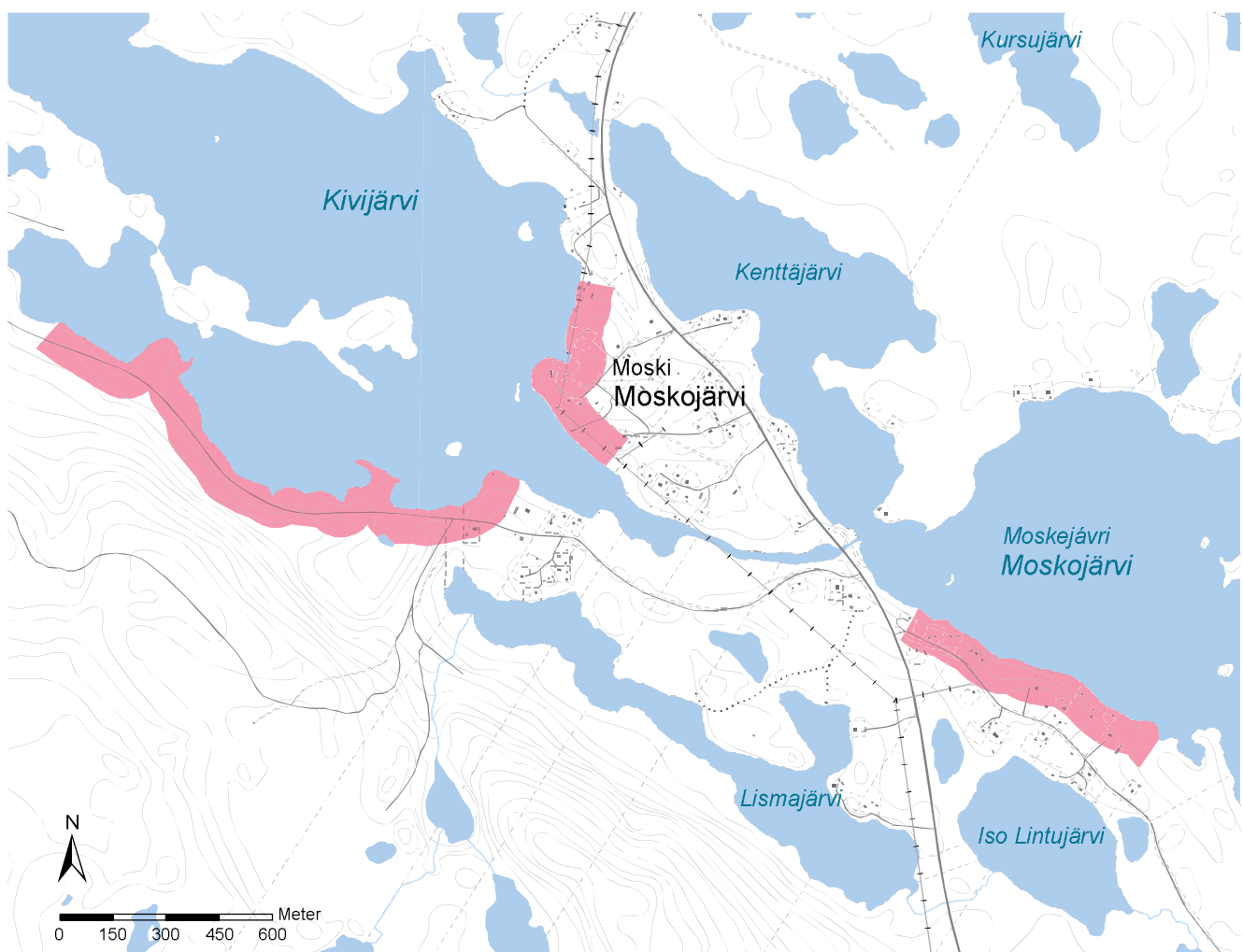
	Ingen påverkan/risk	Acceptabel påverkan/risk	Stor påverkan/risk	Kommentar
Strandskyddets syften (se Naturvårdsverket Handbok 2009:4, kap 5)				
En etablering i området innebär ... på allmänhetens tillgång till strandområden.		x		Stora områden som är oexploaterade men endast en begränsad del som är tillgänglig (väg). Ny bebyggelse ska möjliggöra tillgång till strandområdena genom släpp mellan bebyggelsen.
En etablering i området innebär ... på växt- och djurlivets villkor.	x			
Skyddade områden				
En etablering i området innebär ... på riksintressen		x		Flyttled och svår passage begränsar möjliga områden att bebygga. Gällande renbruksplan ska vara vägledande vid exploatering i området. Väg E 10 är riskintresse för kommunikationer.
En etablering i området innebär ... på Natura 2000		x		Kalix och Torneå älvar
En etablering i området innebär ... på skyddade områden (naturreservat, naturvårdsområden mm)		x		Delar av området omfattas av länsstyrelsens bevarandeprogram för odlingslandskapet.
En etablering i området innebär ... på dokumenterat höga naturvärden	x			
En etablering i området innebär ... på dokumenterat höga kulturvärden (kulturmiljöprogram, fornämningar mm)		x		Ny bebyggelse ska beakta fornämningar runt sjön
En etablering i området innebär ... på miljökvalitetsnormer		x		God ekologisk- och god kemisk ytvattenstatus. För att motverka grumling från finmaterial bör vegetation sparas mot strandlinjen och släpp sparas mellan bebyggelse. Nydikning ska om möjligt undvikas och om diken anläggs ska sedimentfallor finnas. För reduktion av växtnäringssämnen ska avlopp hanteras med gemensamma lösningar i största möjliga mån.
Hälsa och säkerhet				
En etablering i området innebär ... för ras och skred				Relevant underlag för bedömning av stabilitet saknas. Vid eventuell exploatering måste detta utredas vidare.
En etablering i området innebär ... för översvämning				Relevant underlag för att bedöma översvämningens risk saknas. Vid eventuell exploatering måste detta utredas vidare.
Övrigt (ex farligt gods, vattenskyddsområde)		x		På väg E 10 transporteras farligt gods, ny exploatering ska ta hänsyn till gällande säkerhetsavstånd. I området finns vattenskyddsområde, ny bebyggelse får inte påverka möjligheten att nyttja vattentakten.

### Slutsats och rekommendationer

En förtätning av fritidsboende bedöms ge goda förutsättningar för utvecklad eller bibehållen service i kärnbyarna. Närheten till E10 skapar goda förutsättningar för anläggningar för näringslivet och framförallt turism som kan leda till fler arbetstillfällen i bygden.

LIS-området omfattar stränderna söder om sjön och bykärnan för att kunna nyttja befintliga vägar. Föreslagna områden tar hänsyn till riksintressen och andra skyddsområden samt risk för olyckor med farligt gods på väg E10.

Vid exploatering i områdena ska gällande renbruksplan vara vägledande och tillgängligheten till strandområdet för allmänheten ska säkerställas genom släpp mot vattnet. Ny bebyggelse i Moskojärvi bykärna ska ske med hänsyn till det bevarandevärda odlingslandskapet. Hanteringen av avloppsvatten ska i största möjliga mån ske med gemensamma lösningar. Vegetation i strandkanten ska sparas.



De röda utpekade ytorna anger LIS-området. Området sträcker sig även 100 meter från strandlinjen ut i vatten.

# Hartijärvi

## Grundförutsättningar

	... i området bedöms ge förutsättningar för att bevara eller utveckla offentlig service (skola, förskola, äldreomsorg mm.)	... i området bedöms ge förutsättningar för att bevara eller utveckla kommersiell service (affär, kollektivtrafik mm.)	Exploatering för ... i området kan nyttja befintlig infrastruktur (väg, el, tele, VA mm.)	... kan ske inom pendlingsavstånd från arbete (Förtätning) eller bostäder (Fler arbetstillfällen)	Etablering eller utveckling av näringsverksamhet ger goda förutsättningar för ... i området.	... kan ske inom eller i nära anslutning till verksamhetsområdet för VA
Förtätning perm	J	J	J	J	N	N
Förtätning fritid	N	J	J	J	N	N
Fler arbetstillfällen	N	N	J/N	J	N	N
Ökad turism	N	N	J	J	N	N
Starkt friluftsliv	N	N	J	J	N	N

## Kriterier

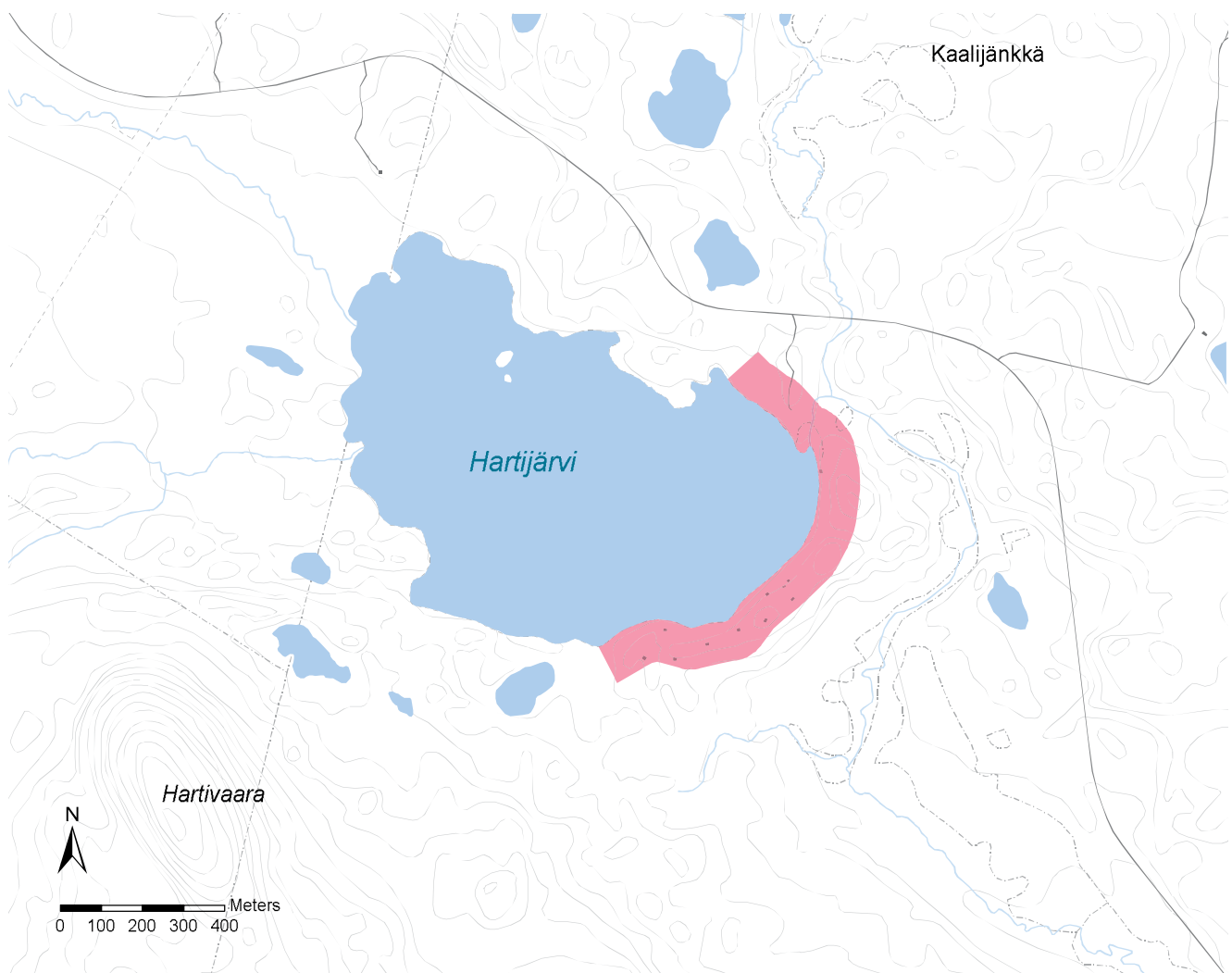
	Ingen påverkan/risk	Acceptabel påverkan/risk	Stor påverkan/risk	Kommentar
<b>Strandskyddets syften</b> (se Naturvårdsverket Handbok 2009:4, kap 5)				
En etablering i området innebär ... på allmänhetens tillgång till strandområden.	X			
En etablering i området innebär ... på växt- och djurlivets villkor.	X			
<b>Skyddade områden</b>				
En etablering i området innebär ... på riksintressen		X		Hela området ingår i ett kärnområde för rennäringsen.
En etablering i området innebär ... på Natura 2000		X		Kalix och Torne älvar.
En etablering i området innebär ... på skyddade områden (naturreservat, naturvårdsområden mm)	X			
En etablering i området innebär ... på dokumenterat höga naturvärden		X		Vissa kända naturvärden väster om sjön, våtmarker. I Hartijärvi finns ett viktigt kärnområde för öring.
En etablering i området innebär ... på dokumenterat höga kulturvärden (kulturmiljöprogram, fornlämningar mm)		X		På sjöns södra och östra stränder finns fornlämningar. Detta påverkan var man kan bebygga i dessa delar.
En etablering i området innebär ... på miljö kvalitetsnormer		X		Måttlig ekologisk- och god kemisk ytvattenstatus. Påverkan från avlopp kan resultera i att god ekologisk status inte uppnås 2015. Avlopp ska hanteras med gemensamma lösningar i största möjliga mån.
<b>Hälsa och säkerhet</b>				
En etablering i området innebär ... för ras och skred				Relevant underlag för bedömning av stabilitet saknas. Vid eventuell exploatering måste detta utredas vidare.
En etablering i området innebär ... för översvämning				Relevant underlag för att bedöma översvämningensrisken saknas. Vid eventuell exploatering måste detta utredas vidare.
Övrigt (ex farligt gods, vattenskyddsområde)	X			

### *Slutsats och rekommendationer*

Fritidshus i området bedöms ge förutsättningar för bevarande eller utveckling av den kommersiella servicen i Skaulo/Puoltikasvaara. Permanentbostäder är inte lämpligt eftersom det saknas vatten- och avloppssystem i området.

Ett mindre antal fritidshus kan tillkomma i den östra delen av sjön. Hänsyn ska tas till fornlämningar och avlopp ska hanteras med gemensamma lösningar i största möjliga mån. Ny bebyggelse ska ta hänsyn till befintlig karaktär med glest belägna fritidshus och komplementbyggnader.

Avsaknaden av tydliga kommunikationsstråk innebär att förutsättningarna för näringsverksamhet i området är begränsade varvid denna typ av verksamhet inte bör prioriteras i området.



*Den röda utpekade ytan anger LIS-området. Området sträcker sig även 100 meter från strandlinjen ut i vatten.*

## Avvakko och Sarvijärvi (Avvakko)

### Grundförutsättningar

	... i området bedöms ge förutsättningar för att bevara eller utveckla offentlig service (skola, förskola, äldreomsorg mm.)	... i området bedöms ge förutsättningar för att bevara eller utveckla kommersiell service (affär, kollektivtrafik mm.)	Exploatering för ... i området kan nyttja befintlig infrastruktur (väg, el, tele, VA mm.)	... kan ske inom pendlingsavstånd från arbete ( <i>Förtätning</i> ) eller bostäder ( <i>Fler arbetstillfällen</i> )	Etablering eller utveckling av näringsverksamhet ger goda förutsättningar för ... i området.	... kan ske inom eller i nära anslutning till verksamhetsområdet för VA
<i>Förtätning perm</i>	J	J	J	J	N	N
<i>Förtätning fritid</i>	J	J	J	J	N	N
<i>Fler arbetstillfällen</i>	J	J	J	J	N	N
<i>Ökad turism</i>	J	J	J	J	J	N
<i>Starkt friluftsliv</i>	J	J	J	J	N	N

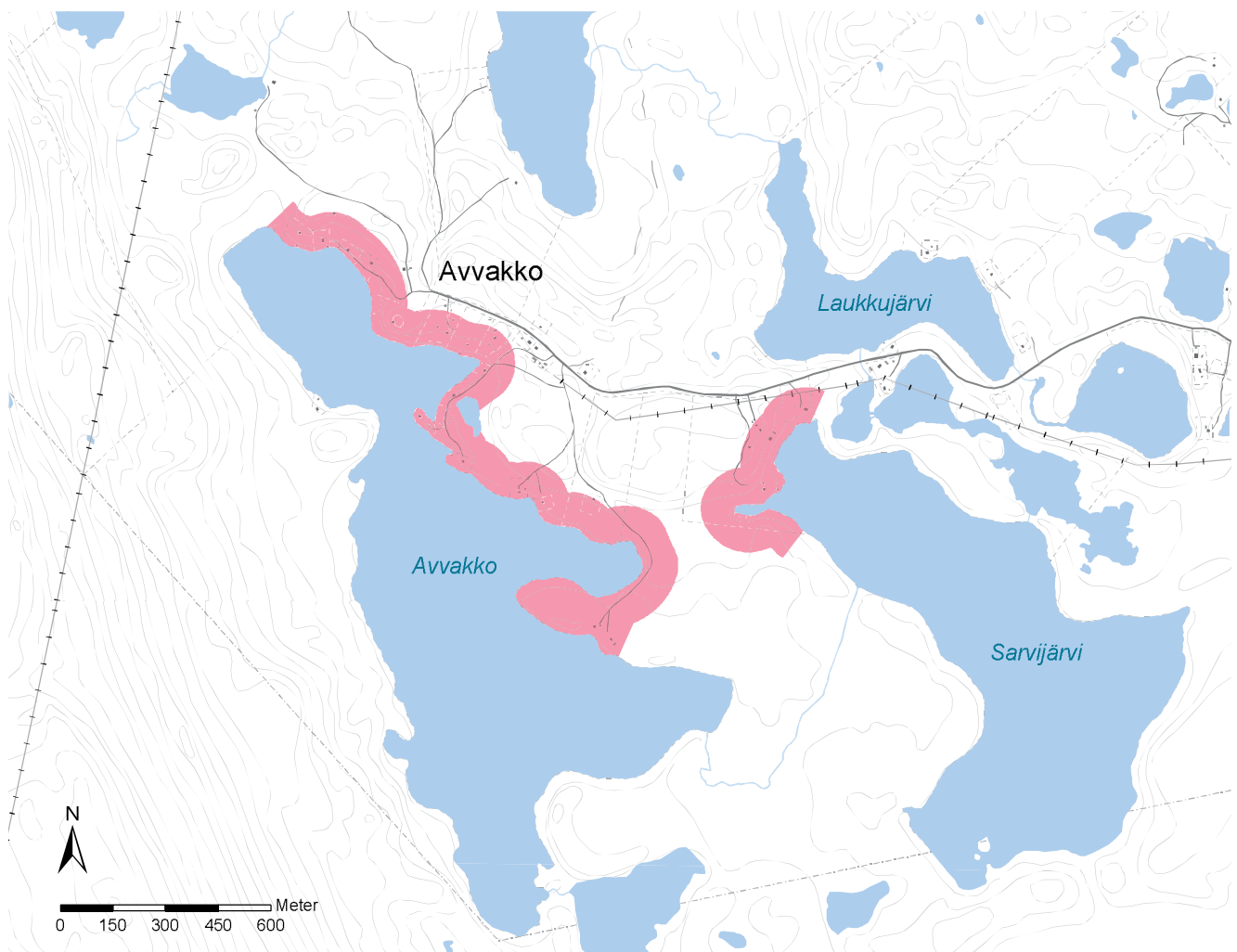
### Kriterier

	Ingen påverkan/risk	Acceptabel påverkan/risk	Stor påverkan/risk	Kommentar
<b>Strandskyddets syften</b> (se Naturvårdsverket Handbok 2009:4, kap 5)				
En etablering i området innebär ... på allmänhetens tillgång till strandområden.		X		Strandområdet är relativt otillgängligt. För att säkerställa allmänhetens tillgång till strandområden ska släpp mellan bebyggelsen lämnas.
En etablering i området innebär ... på växt- och djurlivets villkor.	X			
<b>Skyddade områden</b>				
En etablering i området innebär ... på riksintressen	X			Kalix och Torne älvar
En etablering i området innebär ... på Natura 2000		X		
En etablering i området innebär ... på skyddade områden (naturreservat, naturvårdsområden mm)	X			
En etablering i området innebär ... på dokumenterat höga naturvärden	X			
En etablering i området innebär ... på dokumenterat höga kulturvärden (kulturmiljöprogram, fornlämningar mm)		X		Fornlämningar
En etablering i området innebär ... på miljö kvalitetsnormer		X		God ekologisk- och god kemisk ytvattenstatus. Vid ytterligare bebyggelse måste goda avloppslösningar finnas annars finns risk att kemiskt kvalitetskrav för 2015 kan påverkas.
<b>Hälsa och säkerhet</b>				
En etablering i området innebär ... för ras och skred				Relevant underlag för bedömning av stabilitet saknas. Vid eventuell exploatering måste detta utredas vidare.
En etablering i området innebär ... för översvämning				Relevant underlag för att bedöma översvämningsrisken saknas. Vid eventuell exploatering måste detta utredas vidare.
Övrigt (ex farligt gods, vattenskyddsområde)	X			

### *Slutsats och rekommendationer*

En förtätning av fritidsboende bedöms ge goda förutsättningar för utvecklad eller bibehållen service i kärnbyarna. Närheten till väg E10 skapar goda förutsättningar för anläggningar för turism som kan leda till fler arbetstillfällen i bygden.

Vid exploatering i områdena ska tillgängligheten till strandområdet för allmänheten säkerställas genom släpp mot vattnet. Hanteringen av avloppsvatten ska i största möjliga mån ske med gemensamma lösningar.



*De röda utpekade ytorna anger LIS-området. Området sträcker sig även 100 meter från strandlinjen ut i vatten.*

# Kaitumälven (Killinge)

## Grundförutsättningar

	... i området bedöms ge förutsättningar för att bevara eller utveckla offentlig service (skola, förskola, äldreomsorg mm.)	... i området bedöms ge förutsättningar för att bevara eller utveckla kommersiell service (affär, kollektivtrafik mm.)	Exploatering för ... i området kan nyttja befintlig infrastruktur (väg, el, tele, VA mm.)	... kan ske inom pendlingsavstånd från arbete (Förtätning) eller bostäder (Fler arbetstillfällen)	Etablering eller utveckling av näringsverksamhet ger goda förutsättningar för ... i området.	... kan ske inom eller i nära anslutning till verksamhetsområdet för VA
Förtätning perm	J	J	J	J	N	N
Förtätning fritid	N	J	J	J	N	N
Fler arbetstillfällen	N	N	J	J	N	N
Ökad turism	N	J	J	J	J	N
Stärkt friluftsliv	N	J	J	J	J	N

## Kriterier

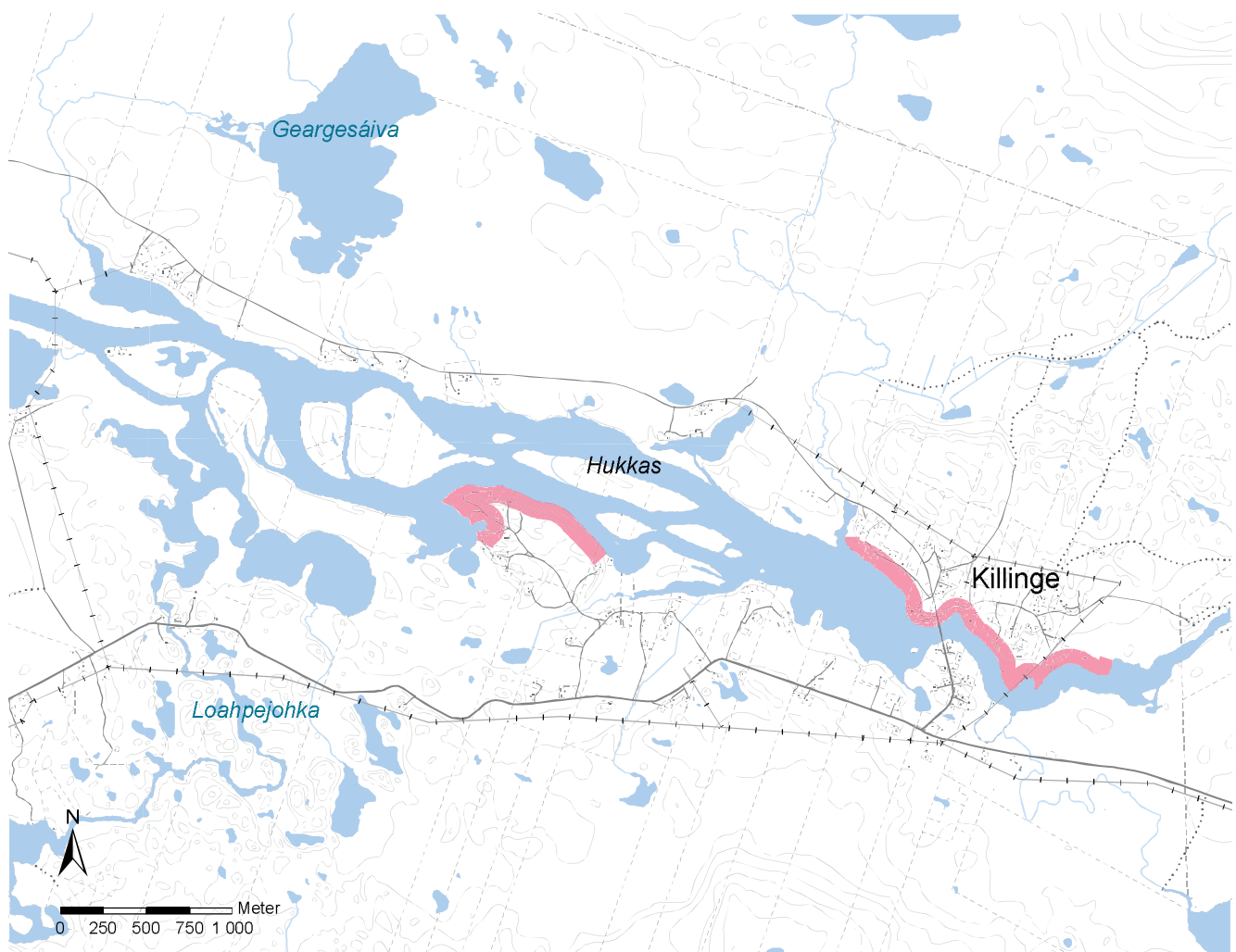
	Ingen påverkan/risk	Acceptabel påverkan/risk	Stor påverkan/risk	Kommentar
<b>Strandskyddets syften</b> (se Naturvärdsverket Handbok 2009:4, kap 5)				
En etablering i området innebär ... på allmänhetens tillgång till strandområden.		X		Området är relativt exploaterat, ytterligare bebyggelse kan tillkomma under förutsättning att släpp mot vattnet säkerställs.
En etablering i området innebär ... på växt- och djurlivets villkor.		X		Området är relativt exploaterat, ytterligare bebyggelse kan tillkomma under förutsättning att släpp mot vattnet säkerställs.
<b>Skyddade områden</b>				
En etablering i området innebär ... på riksintressen		X		Området omfattas av riksintresse för rennärigen (flyttled och svår passage) och för naturmiljö och friluftsliv. Gällande renbruksplan ska vara vägledande vid exploatering i området. Exploatering ska i första hand ske i anslutning till befintligt bebyggelse.
En etablering i området innebär ... på Natura 2000		X		Torne och Kalix älvar
En etablering i området innebär ... på skyddade områden (naturreservat, naturvårdsområde n mm)	X			
En etablering i området innebär ... på dokumenterat höga naturvärden	X			
En etablering i området innebär ... på dokumenterat höga kulturvärden (kulturmiljöprogram, fornlämningar mm)		X		Högt kulturhistoriskt värde i länsstyrelsens kulturmiljöprogram. Byggnaderna med omkringliggande odlingslandskap utgör värdena. Finns även fornlämningar i anslutning. Stor hänsyn ska tas till den värdefulla kulturmiljön vad gäller utformning och placering av nya byggnader.
En etablering i området innebär ... på miljö kvalitetsnormer		X		God ekologisk status, god kemisk ytvattenstatus. Avlopp ska om möjligt ske med gemensamma anläggningar.
<b>Hälsa och säkerhet</b>				
En etablering i området innebär ... för ras och skred				Relevant underlag för bedömning av stabilitet saknas. Vid eventuell exploatering måste detta utredas vidare.
En etablering i området innebär ... för översvämning				Relevant underlag för att bedöma översvämningensrisken saknas. Vid eventuell exploatering måste detta utredas vidare.
Övrigt (ex farligt gods, vattenskyddsområde)	X			



### Slutsats och rekommendationer

Vägen till Killinge går via kärnbyarna Skaulo och Puoltikasvaara. Med anledning av detta bedöms etableringar av fritidsbostäder och anläggningar för turism eller friluftsliv i området bidra till utveckling av framförallt kommersiell service.

Höga natur- och kulturvärden samt rennäringens intressen gör att området inte lämpar sig för omfattande bebyggelse och endast enstaka byggnader bör tillåtas. Gällande renbruksplan ska vara vägledande vid exploatering. Hänsyn ska tas till den värdefulla kulturmiljön vad gäller utformning och lokalisering av nya byggnader. Hänsyn ska även tas till våtmarker med vissa kända värden. Avloppsvatten ska i största möjliga mån tas omhand i gemensamma anläggningar.



Den röda utpekade ytan anger LIS-området. Området sträcker sig även 100 meter från strandlinjen ut i vatten.

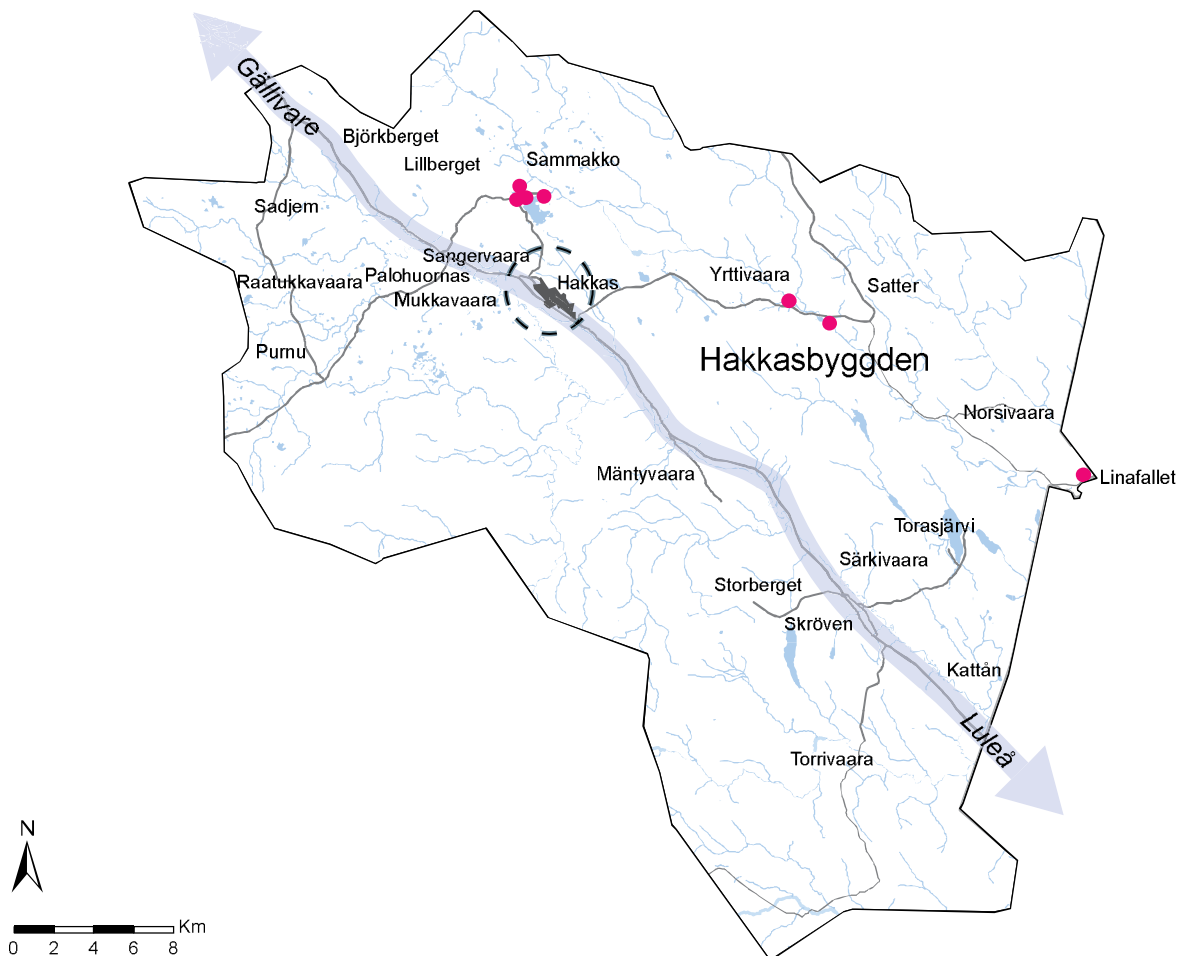


## Hakkasbygden

Hakkas ligger ca 50 km från Gällivare tätort i direkt anslutning till E10, ett av de prioriterade stråken för kollektivtrafik och Hakkas är bygdens kärnby. I Hakkas bor ca 400 av bygdens 700 invånare och där finns service i form av förskola, skola, affär och badhus.

De föreslagna LIS-områdena har i första hand samlats kring sjöarna i Sammakko som ligger ca 6 km från kärnbyn. En förtätning av bostäder för permanent- och fritidsbruk där bedöms möjliggöra en utvecklad eller bibehållen service i kärnbyn.

Vid Linafallet som ligger relativt långt från kärnbyn prioriteras anläggningar för turism inom det föreslagna LIS-området. Turistisk verksamhet ska bidra till att stärka service i bygden och gynna hela kommunen. På vägen till Linafallet föreslås även två LIS-områden för fritidshus som bedöms gynna den kommersiella servicen i kärnbyn och gynna hela kommunen.



*De rosa prickarna anger LIS-områden och den streckade cirkeln kärnbyn. Pilarna illustrerar det prioriterade stråket för kommunikationer.*

## Sammakkojärvi, Sangerjärvi, Mattissjön och Nikkosjön (Sammakko)

### Grundförutsättningar

	... i området bedöms ge förutsättningar för att bevara eller utveckla offentlig service (skola, förskola, äldreomsorg mm.)	... i området bedöms ge förutsättningar för att bevara eller utveckla kommersiell service (affär, kollektivtrafik mm.)	Exploatering för ... i området kan nyttja befintlig infrastruktur (väg, el, tele, VA mm.)	... kan ske inom pendlingsavstånd från arbete (Förtätning) eller bostäder (Fler arbetstillfällen)	Etablering eller utveckling av näringsverksamhet ger goda förutsättningar för ... i området.	... kan ske inom eller i nära anslutning till verksamhetsområdet för VA
Förtätning perm	J	J	J	J	N	J
Förtätning fritid	N	J	J	J	N	J
Fler arbetstillfällen	N	N	J	J	J	J
Ökad turism	N	J	J	J	J	J
Starkt friluftsliv	N	J	J	J	N	J

### Kriterier

	Ingen påverkan/risk	Acceptabel påverkan/risk	Stor påverkan/risk	Kommentar
<b>Strandskyddets syften</b> (se Naturvärdsverket Handbok 2009:4, kap 5)				
En etablering i området innebär ... på allmänhetens tillgång till strandområden.		X		Områdena runt sjöarna i byn Sammakko är till stor del redan exploaterad. Strandområdet längs med Linaälven är inte lika exploaterad. Utbyggnad bör i första hand utgöras av förtätning av befintlig bebyggelse och omvandling från fritidshus till permanentboende.
En etablering i området innebär ... på växt- och djurlivets villkor.		X		se ovan
<b>Skyddade områden</b>				
En etablering i området innebär ... på riksintressen		X		Området omfattas av riksintresse för rennärigen (flyttled, svår passage och kärnområde). Gällande renbruksplan ska vara vägledande vid exploatering i området.
En etablering i området innebär ... på Natura 2000		X		Kalix och Torne älvar
En etablering i området innebär ... på skyddade områden (naturreservat, naturvårdsområden mm)	X			Sjöarna i området utgör fågelskyddsområde. Skyddet avser endast förbud mot jakt av sjöfågel på sjöarna och 100 meter från sjökant och påverkar inte möjligheten att bebygga området.
En etablering i området innebär ... på dokumenterat höga naturvärden	X			
En etablering i området innebär ... på dokumenterat höga kulturvärden (kulturmiljöprogram, fornlämningar mm)	X			
En etablering i området innebär ... på miljö kvalitetsnormer		X		Måttlig ekologisk- och god kemisk ytvattenstatus. Finns framförallt risk för att ytterligare bebyggelse kan påverka den kemiska ytvattenstatusen med utsläpp från avlopp. En koncentrerad bebyggelse kring sjön Sammakkojärvi är att föredra framför att bebygga flera vattenområden.
<b>Hälsa och säkerhet</b>				
En etablering i området innebär ... för ras och skred				Relevant underlag för bedömning av stabilitet saknas. Vid eventuell exploatering måste detta utredas vidare.
En etablering i området innebär ... för översvämning				Relevant underlag för att bedöma översvämningrisken saknas. Vid eventuell exploatering måste detta utredas vidare.
Övrigt (ex farligt gods, vattenskyddsområde)	X			

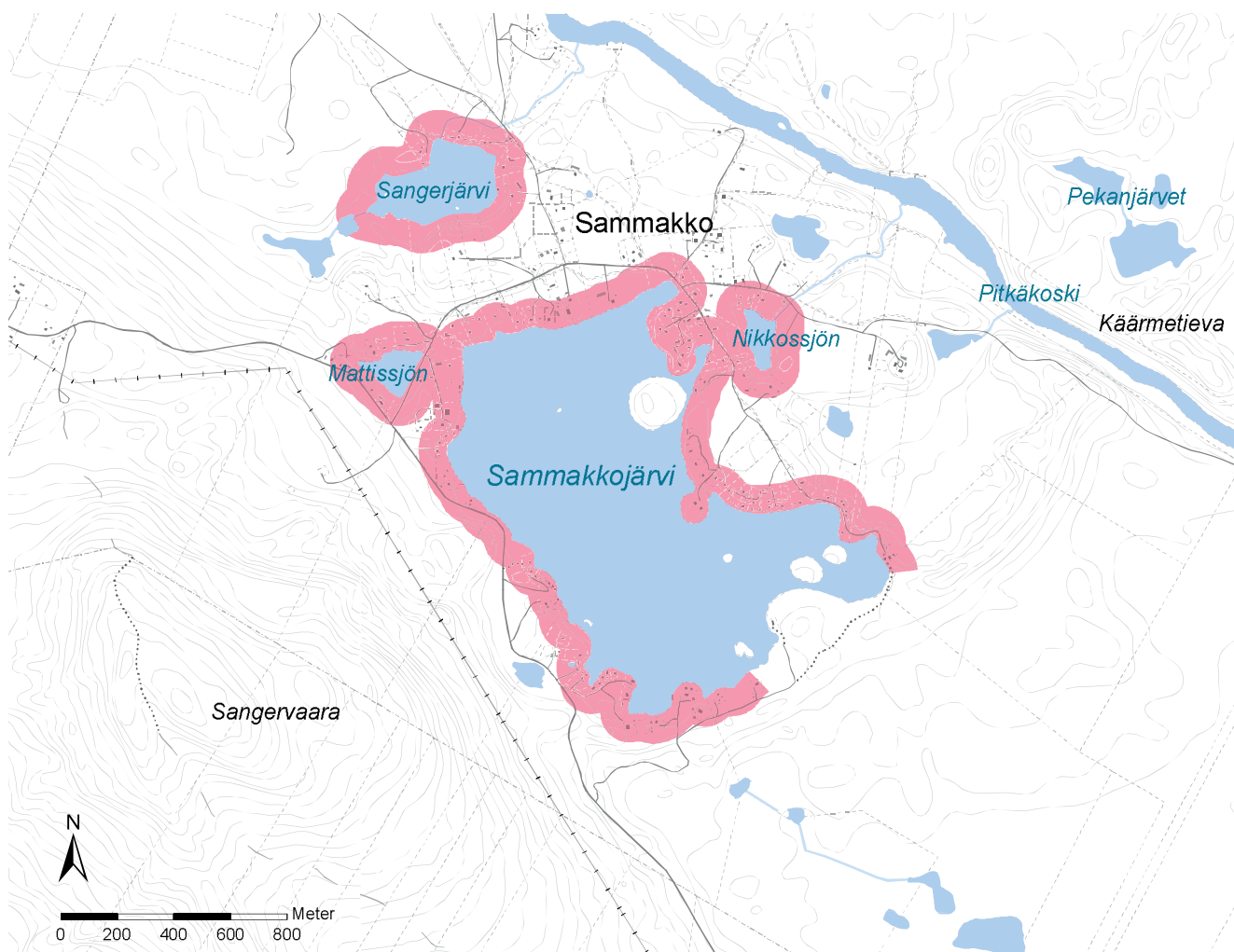
### Slutsats och rekommendationer

Etableringar av permanent- eller fritidsbostäder eller anläggningar för näringslivet, turism eller friluftsliv bedöms ge förutsättningar för en utveckling av service och fler arbetstillfällen i området, framförallt i kärnbyn. Dessa funktioner kan ibland vara motstridiga och för Sammakko prioriteras i första hand bostäder och fritidshus.

Områdena runt sjöarna i Sammakko är till stor del redan exploaterade. För att minimera påverkan på riksintressen och säkerställa allmänhetens tillgång till strandområden bör i första hand omvandling från fritidshus till permanentbostäder och förtätning ske. Nya byggnader ska i första hand lokaliseras till sjön Sammakkojärvi eller i anslutning till befintlig bebyggelse.

Byn utgör en svår passage för rennäringsen men sjöarna är redan till stor del exploaterade. Gällande renbruksplan ska vara vägledande för fortsatt exploatering i området.

Kommunalt verksamhetsområde för VA finns i byn. Avloppsvatten ska i största möjliga mån tas omhand i gemensamma anläggningar.



*De röda utpekade ytorna anger LIS-området. Området sträcker sig även 100 meter från strandlinjen ut i vatten.*

# Linafallet

## Grundförutsättningar

	... i området bedöms ge förutsättningar för att bevara eller utveckla offentlig service (skola, förskola, äldreomsorg mm.)	... i området bedöms ge förutsättningar för att bevara eller utveckla kommersiell service (affär, kollektivtrafik mm.)	Exploatering för ... i området kan nyttja befintlig infrastruktur (väg, el, tele, VA mm.)	... kan ske inom pendlingsavstånd från arbete (Förtätning) eller bostäder (Fler arbetstillfällen)	Etablering eller utveckling av näringsverksamhet ger goda förutsättningar för ... i området.	... kan ske inom eller i nära anslutning till verksamhetsområdet för VA
Förtätning perm	N	J	N	N	N	N
Förtätning fritid	N	J	N	N	N	N
Fler arbetstillfällen	N	N	N	J	N	N
Ökad turism	N	J	N	J	J	N
Starkt friluftsliv	N	J	N	J	N	N

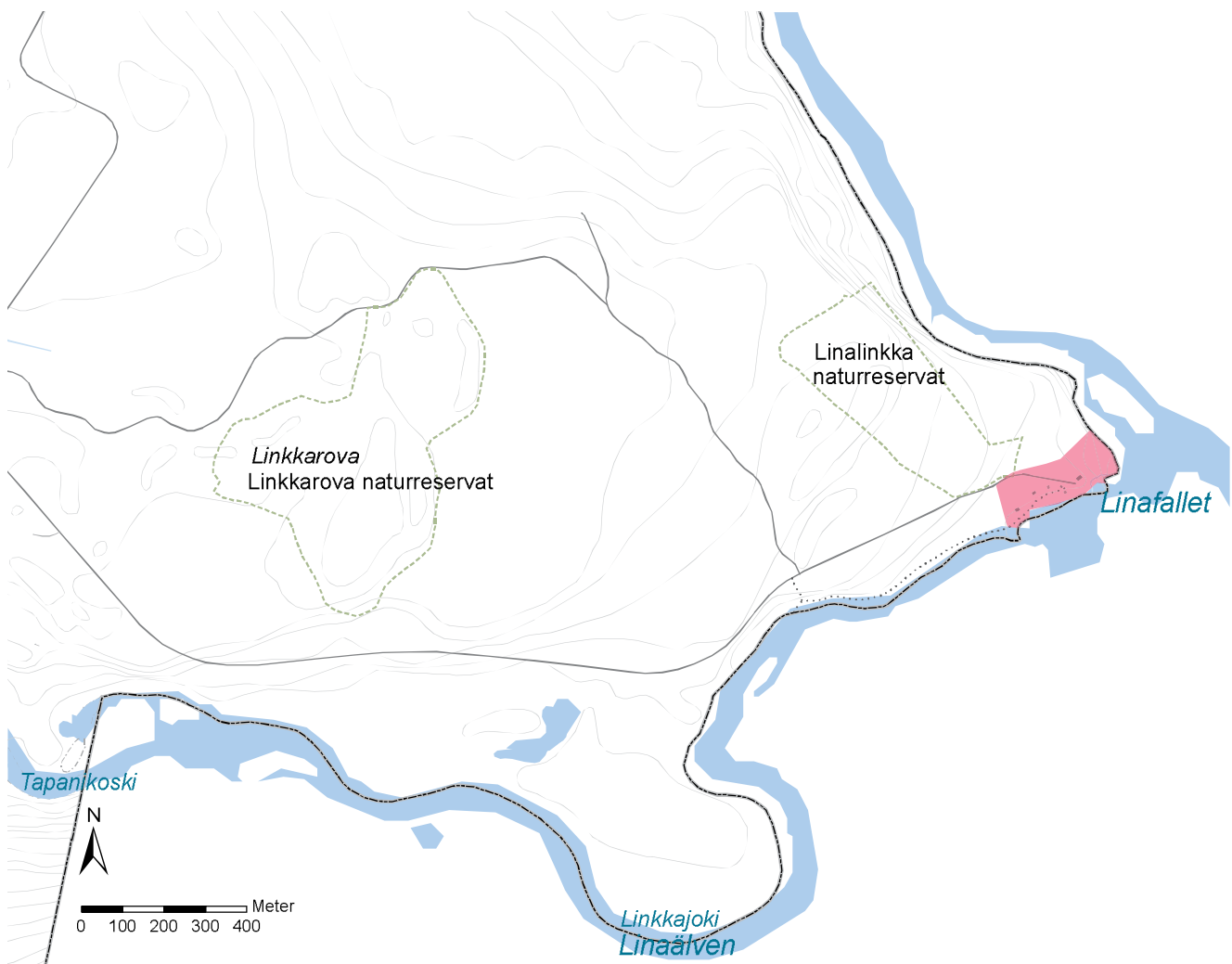
## Kriterier

	Ingen påverkan/risk	Acceptabel påverkan/risk	Stor påverkan/risk	Kommentar
Strandskyddets syften (se Naturvårdsverket Handbok 2009:4, kap 5)				
En etablering i området innebär ... på allmänhetens tillgång till strandområden.	x			
En etablering i området innebär ... på växt- och djurlivets villkor.	x			
Skyddade områden				
En etablering i området innebär ... på riksintressen		x		Området omfattas av riksintresse för rennärings (kärnområde rennärings på älvens norra sida, flyttled på den södra sidan) och naturvård. Gällande renbruksplan ska vara vägledande vid exploatering i området. Endast ett fåtal etableringar kan tillåtas och främst för turism. Etablering måste ske med stor hänsyn till naturmiljön.
En etablering i området innebär ... på Natura 2000		x		Linkkarova naturreservat, Kalix och Torneå älvar
En etablering i området innebär ... på skyddade områden (naturreservat, naturvårdsområde n mm)		x		Linkkarova naturreservat. Fritidsboende är inte lämpligt i området.
En etablering i området innebär ... på dokumenterat höga naturvärden		x		Endast enstaka etableringar bör tillåtas.
En etablering i området innebär ... på dokumenterat höga kulturvärden (kulturmiljöprogram, fornlämningar mm)		x		I området finns ett flertal fornminnen.
En etablering i området innebär ... på miljö kvalitetsnormer		x		Måttlig ekologisk stratus. Inga utsläpp får ske och avlopp ska hanteras med gemensamma lösningar i största möjliga mån.
Hälsa och säkerhet				
En etablering i området innebär ... för ras och skred				Relevant underlag för bedomning av stabilitet saknas. Vid eventuell exploatering måste detta utredas vidare.
En etablering i området innebär ... för översvämning				Relevant underlag för att bedöma översvämningens risk saknas. Vid eventuell exploatering måste detta utredas vidare.
Övrigt (ex farligt gods, vattenskyddsområde)	x			

### Slutsats och rekommendationer

Etableringar av anläggningar för turism och friluftsliv bedöms ge förutsättningar för en bibehållen eller utvecklad kommersiell service i kärnbyn Hakkas och fler arbetstillfällen i bygden.

Med anledning av riksintressen i området bör endast enstaka bebyggelse tillkomma och stor hänsyn ska tas till naturmiljön. Gällande renbruksplan ska vara vägledande vid exploatering i området. Avloppsvattens ska i största möjliga mån tas omhand i gemensamma anläggningar.



Den röda utpekade ytan anger LIS-området. Området sträcker sig även 100 meter från strandlinjen ut i vatten.

## Linaälven (Hakkas)

### Grundförutsättningar

	... i området bedöms ge förutsättningar för att bevara eller utveckla offentlig service (skola, förskola, äldreomsorg mm.)	... i området bedöms ge förutsättningar för att bevara eller utveckla kommersiell service (affär, kollektivtrafik mm.)	Exploatering för ... i området kan nyttja befintlig infrastruktur (väg, el, tele, VA mm.)	... kan ske inom pendlingsavstånd från arbete ( <i>Förtätning</i> ) eller bostäder ( <i>Fler arbetstillfällen</i> )	Etablering eller utveckling av näringsverksamhet ger goda förutsättningar för ... i området.	... kan ske inom eller i nära anslutning till verksamhetsområdet för VA
<i>Förtätning perm</i>	J	J	J	J	N	N
<i>Förtätning fritid</i>	N	J	J	J	N	N
<i>Fler arbetstillfällen</i>	N	N	J	J	J	N
<i>Ökad turism</i>	N	J	J	J	J	N
<i>Stärkt friluftsliv</i>	N	J	J	J	N	N

### Kriterier

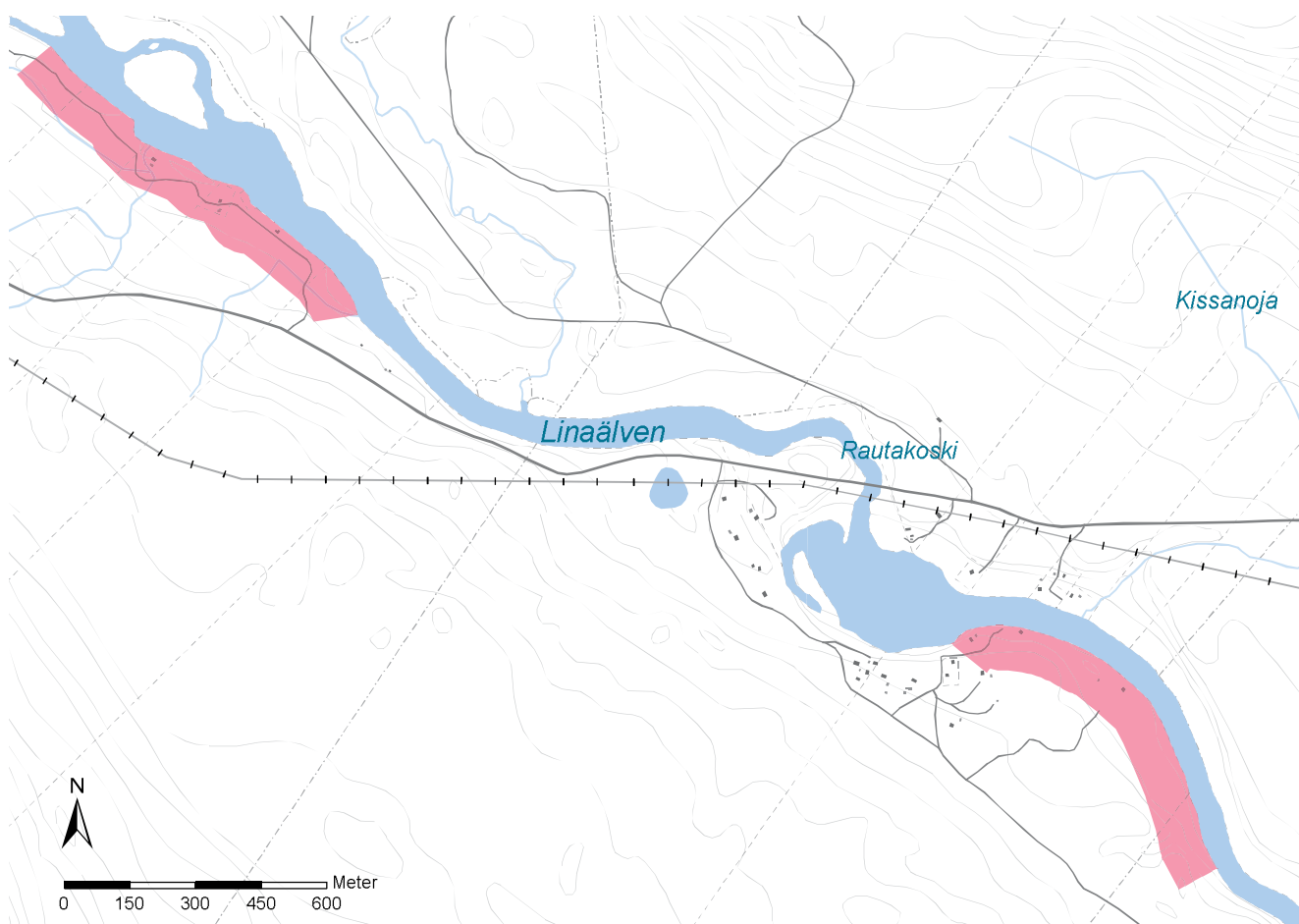
	Ingen påverkan/risk	Acceptabel påverkan/risk	Stor påverkan/risk	Kommentar
<b>Strandskyddets syften</b> (se Naturvårdsverket Handbok 2009:4, kap 5)				
En etablering i området innebär ... på allmänhetens tillgång till strandområden.		X		Stor hänsyn ska tas till allmänhetens möjligheter att komma ner till strandområdet. Gröna kilar ska finnas mellan bebyggelsen.
En etablering i området innebär ... på växt- och djurlivets villkor.		X		Linaälven hyser bestånd av laxartad fisk, öring som kan påverkas vid exploatering. Gröna kilar mellan bebyggelse och växtlighet i strandkanten ska finnas för att minimera påverkan.
<b>Skyddade områden</b>				
En etablering i området innebär ... på riksintressen		X		Området omfattas av riksintresse för rennärings (kärnområde) och naturvård. Gällande renbruksplan ska vara vägledande vid exploatering i området.
En etablering i området innebär ... på Natura 2000		X		Torneå och Kalix älvar
En etablering i området innebär ... på skyddade områden (naturreservat, naturvårdsområde n mm)	X			
En etablering i området innebär ... på dokumenterat höga naturvärden		X		Våtmarker med vissa kända värden söder om bron.
En etablering i området innebär ... på dokumenterat höga kulturvärden (kultur miljöprogram, fornlämningar mm)	X			
En etablering i området innebär ... på miljö kvalitetsnormer		X		Måttlig ekologisk- och god kemisk ytvattenstatus. Inga utsläpp får ske till Linaälven och avlopp ska hanteras med gemensamma lösningar i största möjliga mån.
<b>Hälsa och säkerhet</b>				
En etablering i området innebär ... för ras och skred				Relevant underlag för bedömning av stabilitet saknas. Vid eventuell exploatering måste detta utredas vidare.
En etablering i området innebär ... för översvämning				Relevant underlag för att bedöma översvämningsrisken saknas. Vid eventuell exploatering måste detta utredas vidare.
Övrigt (ex farligt gods, vattenskyddsområde)		X		Vid ett dammhaveri i Aitik riserar vattennivåerna i Linaälven och detta beaktas. Vid exploatering ska detta beaktas.



### Slutsats och rekommendationer

Området ligger mellan byarna Yrtivaara och Satter ca 1 mil från kärnbyn Hakkas och på vägen till Linafallet. Fritidshus eller åtgärder för ett stärkt friluftsliv bedöms ge förutsättningar för en utveckling av kommersiell service i kärnbyn. Anläggning för näringslivet eller turism bedöms bidra till fler arbetstillfällen på landsbygden och i sin tur stärka underlaget för service i kärnbyn. Dessa funktioner kan ibland vara motstridiga och därför prioriteras fritidshus och anläggningar för turism i området.

Nya byggnader ska i första hand tillkomma i anslutning till befintlig bebyggelse. Gröna kilar mellan grupper av byggnader ska säkerställa fortsatt tillgång till strandområdet för allmänheten och goda livsvillkor för växt- och djurlivet. Gällande renbruksplan ska vara vägledande vid exploatering i området. För att minimera påverkan på Linaälven ska avloppsvatten hanteras med gemensamma lösningar så långt som möjligt. Vid fortsatt planering och byggande måste riskerna vid eventuellt dammbrott i Aitik utredas vidare.



De röda utpekade ytorna anger LIS-området. Området sträcker sig även 100 meter från strandlinjen ut i vatten.

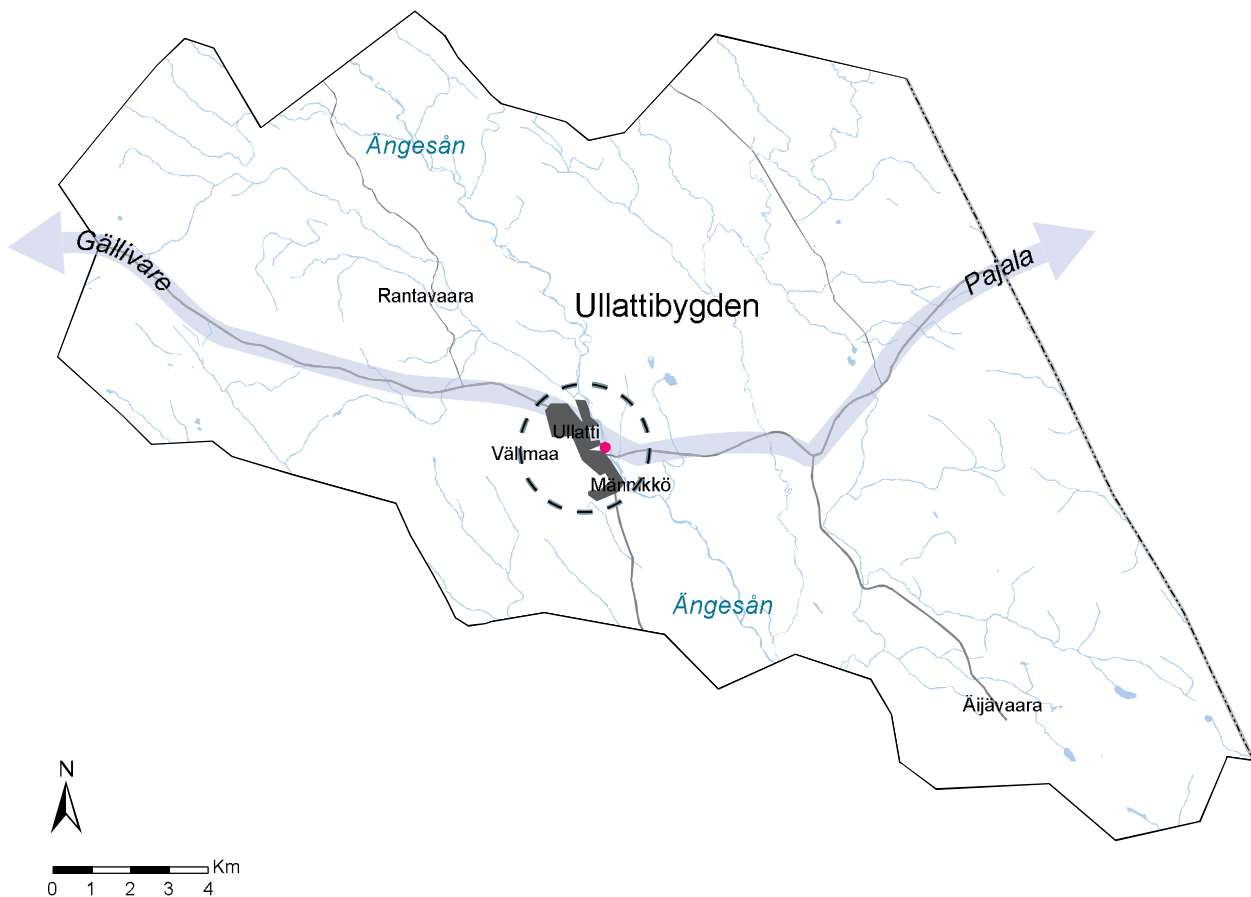


## Ullattibygd

Ullatti är bygdens kärnby som ligger ca 6 mil öster om Gällivare tätort längs med väg 394 mot Pajala. Vägen mot Pajala är ett av de prioriterade stråken för kollektivtrafik. I Ullatti finns service i form av en butik och bensinstation. Där finns även byastugan som fungerar som vandrarhem, café och social mötesplats.

Nästan hela bygdens befolkning (ca 270 invånare) bor i eller nära kärnbyn Ullatti.

I Ullattibygd föreslås ett LIS-område i kärnbyn. En förtätning av bostäder för permanent- och fritidsbruk bedöms skapa attraktiva boende och bidra till en bibehållen eller utvecklad service i Ullatti.



*Den rosa pricken anger LIS-området och den streckade cirkeln kärnbyn. Pilarna illustrerar det prioriterade stråket för kommunikationer.*

# Ullatti

## Grundförutsättningar

	... i området bedöms ge förutsättningar för att bevara eller utveckla offentlig service (skola, förskola, äldreomsorg mm.)	... i området bedöms ge förutsättningar för att bevara eller utveckla kommersiell service (affär, kollektivtrafik mm.)	Exploatering för ... i området kan nyttja befintlig infrastruktur (väg, el, tele, VA mm.)	... kan ske inom pendlingsavstånd från arbete (Förtätning) eller bostäder (Fler arbetstillfällen)	Etablering eller utveckling av näringsverksamhet ger goda förutsättningar för ... i området.	... kan ske inom eller i nära anslutning till verksamhetsområdet för VA
Förtätning perm	J	J	J	J	N	J
Förtätning fritid	N	J	J	J	N	J
Fler arbetstillfällen	N	N	J	J	J	J
Ökad turism	N	J	J	J	J	J
Starkt friluftsliv	N	N	J	J	N	J

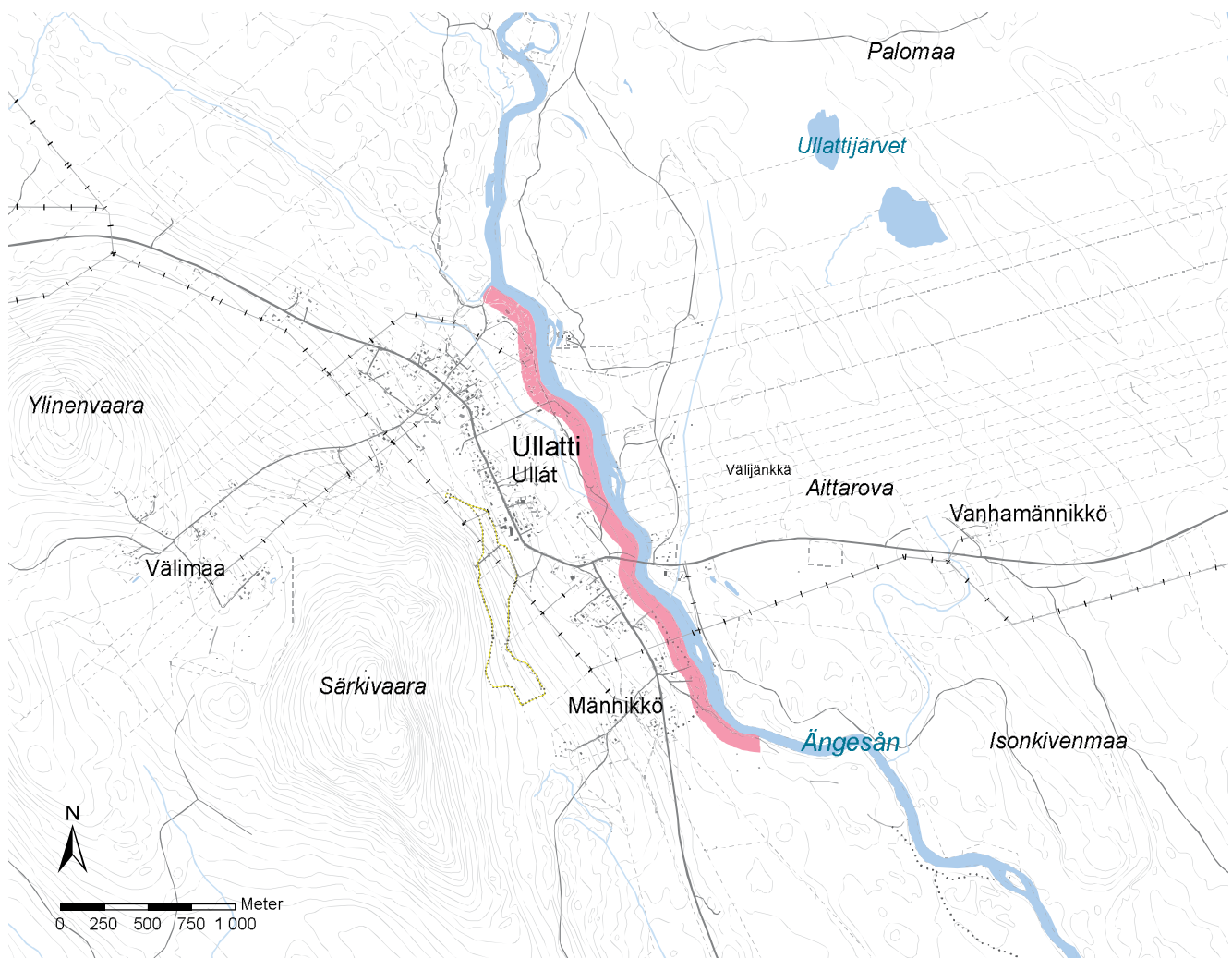
## Kriterier

	Ingen påverkan/risk	Acceptabel påverkan/risk	Stor påverkan/risk	Kommentar
Strandskyddets syften (se Naturvårdsverket Handbok 2009: 4, kap 5)				
En etablering i området innebär ... på allmänhetens tillgång till strandområden.		x		Tillgängligheten till strandområden ska säkerställas genom släpp mellan bebyggelsen.
En etablering i området innebär ... på växt- och djurlivets villkor.	x			
Skyddade områden				
En etablering i området innebär ... på riksintressen		x		Flyttled för rennaringen, naturvård. Ny bebyggelse ska samlas till älvens södra sida för att minimera påverkan på rennaringen. Gällande renbruksplan ska vara vägledande vid exploatering i området.
En etablering i området innebär ... på Natura 2000		x		Torneå och Kalix alvar
En etablering i området innebär ... på skyddade områden (naturreservat, naturvårdsområden mm)		x		Bevarandeprogram för odlingslandskapet. Södra delen av byn och området närmast älven består till stor del av skog och sly och inte en del av det öppna odlingslandskapet.
En etablering i området innebär ... på dokumenterat höga naturvärden		x		Fiskpopulationerna i Ängesån. För att minska effekterna på framförallt lekbottnar och uppväxtlokaler för yngel ska så liten belastning som möjligt av finmaterial ske från omgivande mark.
En etablering i området innebär ... på dokumenterat höga kulturvärden (kulturmiljöprogram, fornlämningar mm)	x			Enstaka fast fornlämning
En etablering i området innebär ... på miljö kvalitetsnormer		x		Ängesån har god ekologisk- och god kemisk ytvattenstatus. Exploatering påverka ekologisk status. För att motverka grumling från finmaterial bör vegetation sparas mot strandlinjen och släpp sparas mellan bebyggelse. Nydikning ska om möjligt undvikas och om diken anläggs ska sedimentfällor finnas.
Hälsa och säkerhet				
En etablering i området innebär ... för ras och skred				Relevant underlag för bedömning av stabilitet saknas. Vid eventuell exploatering måste detta utredas vidare.
En etablering i området innebär ... för översvämning				Relevant underlag för att bedöma översvämningensrisken saknas. Vid eventuell exploatering måste detta utredas vidare.
Övrigt (ex farligt gods, vattenskyddsområde)	x			

### Slutsats och rekommendationer

Etableringar av permanent- eller fritidsboende och anläggningar för näringsliv eller turism bedöms bidra till bibehållen eller utvecklad service i kärnbyn och fler arbetstillfällen i området.

LIS-området omfattar endast älvens södra sida för att minimera påverkan på rennaringen. Gällande renbruksplan ska vara vägledande vid exploatering i området. För att säkerställa fortsatt tillgång till strandområdet för allmänheten ska det finnas gröna kilar mellan tillkommande bebyggelse. Vegetation ska även sparas i strandkanten. I Ullatti finns kommunalt verksamhetsområde för VA.



Den röda utpekade ytan anger LIS-området. Området sträcker sig även 100 meter från strandlinjen ut i vatten.

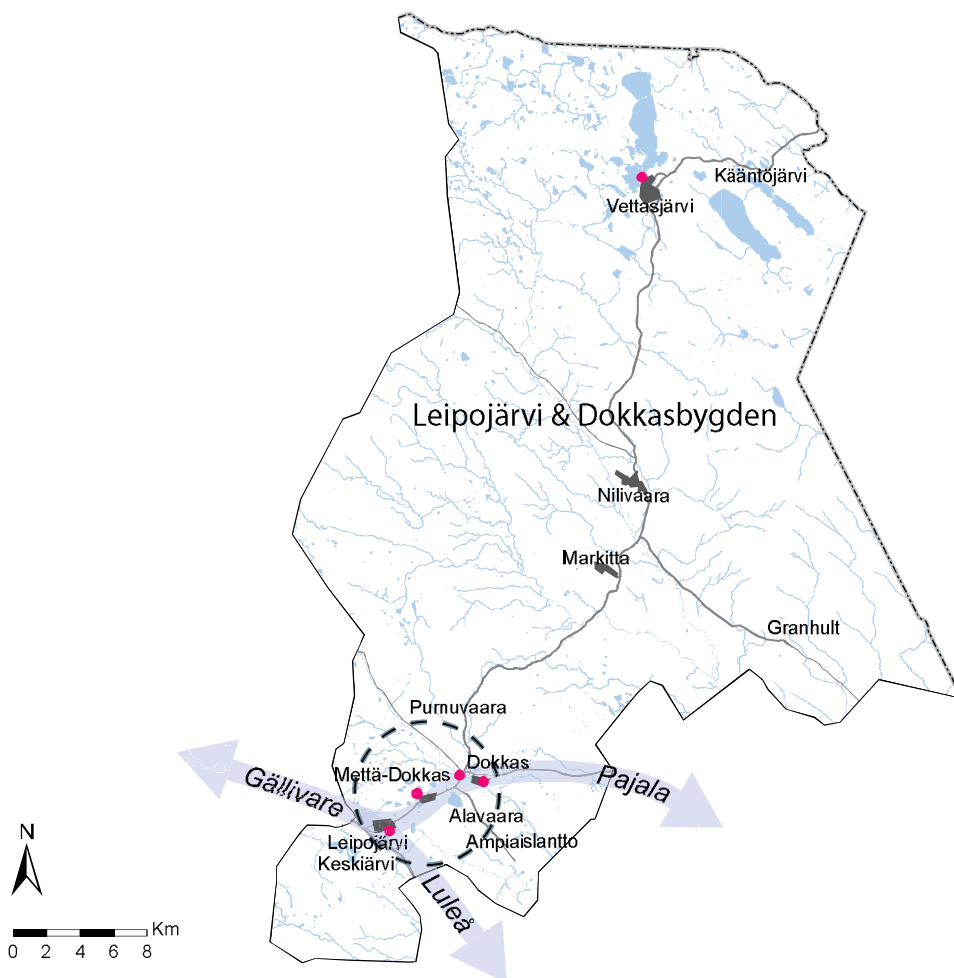


## Leipojärvi- och Dokkasbygden

Dokkas ligger ca 4 mil från Gällivare tätort och utgör, tillsammans med de närliggande byarna Mettä-Dokkas och Leipojärvi, bygdens kärnbyar. Av bygdens ca 900 invånare bor ungefär 500 personer i kärnbyarna. Service finns i form av förskola, skola och livsmedelsbutik. Väg E10 mot Luleå och väg 394 mot Pajala ingår i de prioriterade stråken för kollektivtrafik.

De föreslagna LIS-områdena i bygden har i första hand samlats kring kärnbyarna. En förtätning av framförallt bostäder för permanent- eller fritidsbruk bedöms möjliggöra en utvecklad eller bibehållen service i kärnbyarna. Bygden ligger nära Aitik och bedöms som ett attraktivt boendalternativ.

Vid Vettasjärvi föreslås ett LIS-område för fritidshus eller anläggningar för turism och friluftsliv. Etableringarna bedöms ge ökade förutsättningar för kommersiell service i kärnbyn men även i angränsande kommuner. Satsningar på turism vid Vettasjärvi bedöm bidra positivt till hela Gällivare kommuns utveckling.



*De rosa prickarna anger LIS-områden och den streckade cirkeln kärnbyarna. Pilarna illustrerar det prioriterade stråket för kommunikationer.*

# Iso Koskamajärvi (Mettä-Dokkas)

## Grundförutsättningar

	... i området bedöms ge förutsättningar för att bevara eller utveckla offentlig service (skola, förskola, äldreomsorg mm.)	... i området bedöms ge förutsättningar för att bevara eller utveckla kommersiell service (affär, kollektivtrafik mm.)	Exploatering för ... i området kan nyttja befintlig infrastruktur (vag, el, tele, VA mm.)	... kan ske inom pendlingsavstånd från arbete (Förtätning) eller bostäder (Fler arbetstillfällen)	Etablering eller utveckling av näringsverksamhet ger goda förutsättningar för ... i området.	... kan ske inom eller i nära anslutning till verksamhetsområdet för VA
Förtätning perm	J	J	J	J	N	J
Förtätning fritid	N	J	J	J	N	J
Fler arbetstillfällen	N	J	J	J	J	J
Ökad turism	N	J	J	J	J	J
Stärkt friluftsliv	N	J	J	J	J	J

## Kriterier

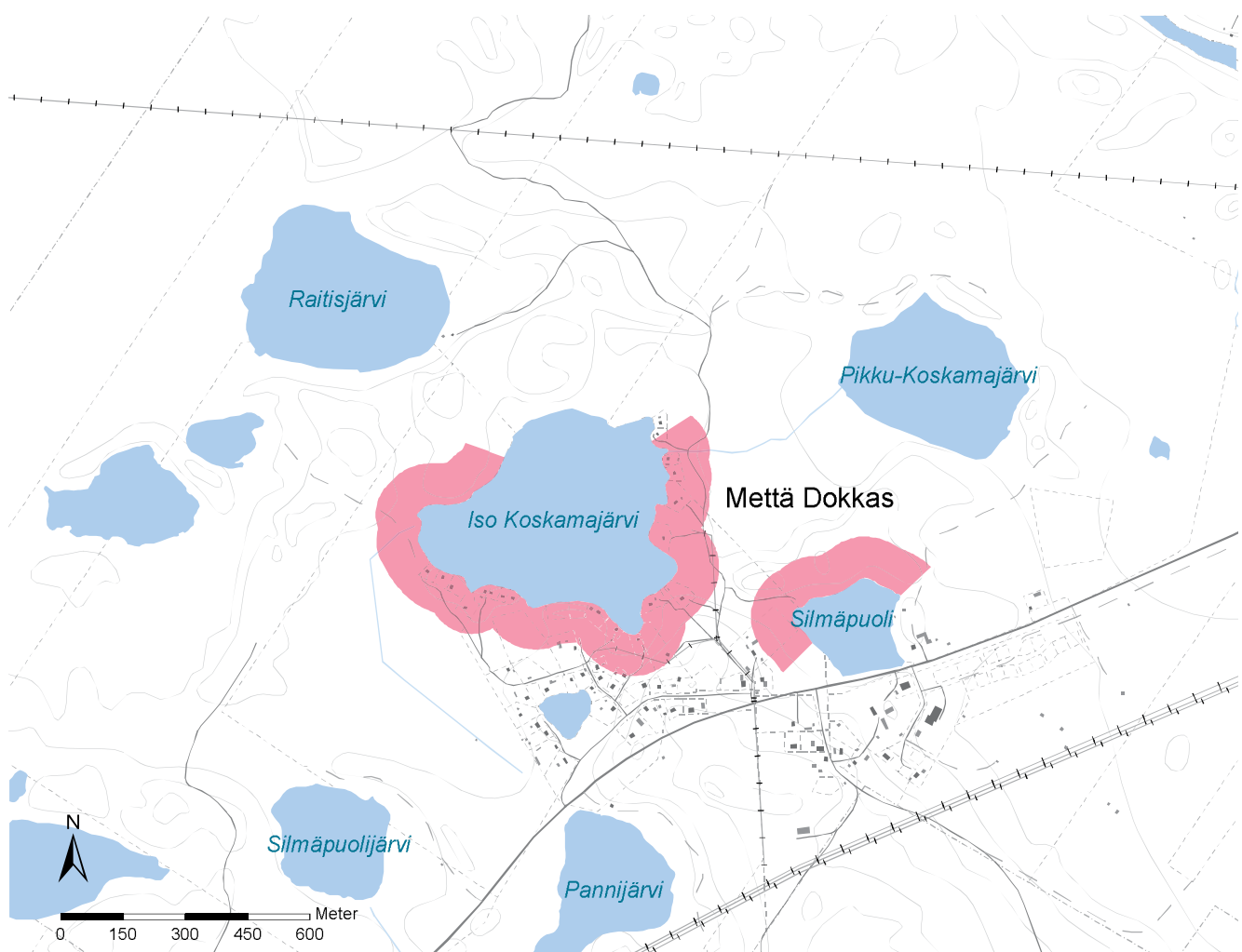
	Ingen påverkan/risk	Acceptabel påverkan/risk	Stor påverkan/risk	Kommentar
Strandskyddets syften (se Naturvårdsverket Handbok 2009:4, kap 5)				
En etablering i området innebär ... på allmänhetens tillgång till strandområden.		x		Samla nya byggnader vid befintlig bebyggelse.
En etablering i området innebär ... på växt- och djurlivets villkor.	x			
Skyddade områden				
En etablering i området innebär ... på riksintressen		x		Riksintresse för rennaringen (kärnområde). Området gränsar till område med svår passage för renar. Nya byggnader bör i första hand tillkomma i anslutning till befintlig bebyggelse. Gällande renbruksplan ska vara vägledande vid exploatering i området.
En etablering i området innebär ... på Natura 2000	x			
En etablering i området innebär ... på skyddade områden (naturreservat, naturvårdsområden mm)	x			
En etablering i området innebär ... på dokumenterat höga naturvärden	x			
En etablering i området innebär ... på dokumenterat höga kulturvärden(kulturmiljöprogram, fornlämnningar mm)	x			
En etablering i området innebär ... på miljö kvalitetsnormer	x			Miljö kvalitetsnormer saknas. Förtätning kring Iso Koskamajärvi är att föredra framför ianspråktagande av flera vattenområden.
Hälsa och säkerhet				
En etablering i området innebär ... för ras och skred				Relevant underlag för bedömning av stabilitet saknas. Vid eventuell exploatering måste detta utredas vidare.
En etablering i området innebär ... för översvämning				Relevant underlag för att bedöma översvämningensrisken saknas. Vid eventuell exploatering måste detta utredas vidare.
Övrigt (ex farligt gods, vattenskyddsområde)	x			



### Slutsats och rekommendationer

Fler fritids- och permanentbostäder eller anläggningar för näringslivet, turism eller friluftsliv bedöms ge förutsättningar för utvecklad eller bibehållen service i kärnbyarna och fler arbetstillfällen i området. Dessa funktioner kan vara motstridiga och därför prioriteras byggnader för permanent- eller fritidsboende.

Ny bebyggelse lokaliseras till strandområdet vid sjöarna Iso Koskamajärvi och Silmäpuoli. Nya byggnader ska i första hand tillkomma i anslutning till befintlig bebyggelse. Gällande renbruksplan ska vara vägledande vid exploatering i området. I byn finns kommunalt verksamhetsområde för VA.



Den röda utpekade ytan anger LIS-området. Området sträcker sig även 100 meter från strandlinjen ut i vatten.

# Ala-Leipojärvi (Leipojärvi)

## Grundförutsättningar

	... i området bedöms ge förutsättningar för att bevara eller utveckla offentlig service (skola, förskola, äldreomsorg mm.)	... i området bedöms ge förutsättningar för att bevara eller utveckla kommersiell service (affär, kollektivtrafik mm.)	Exploatering för ... i området kan nyttja befintlig infrastruktur (väg, el, tele, VA mm.)	... kan ske inom pendlingsavstånd från arbete (Förtätning) eller bostäder (Fler arbetstillfällen)	Etablering eller utveckling av näringsverksamhet ger goda förutsättningar för ... i området.	... kan ske inom eller i nära anslutning till verksamhetsområdet för VA
Förtätning perm	J	J	J	J	N	J
Förtätning fritid	N	J	J	J	N	J
Fler arbetstillfällen	N	J	J	J	J	J
Ökad turism	N	J	J	J	J	J
Starkt friluftsliv	N	J	J	J	N	J

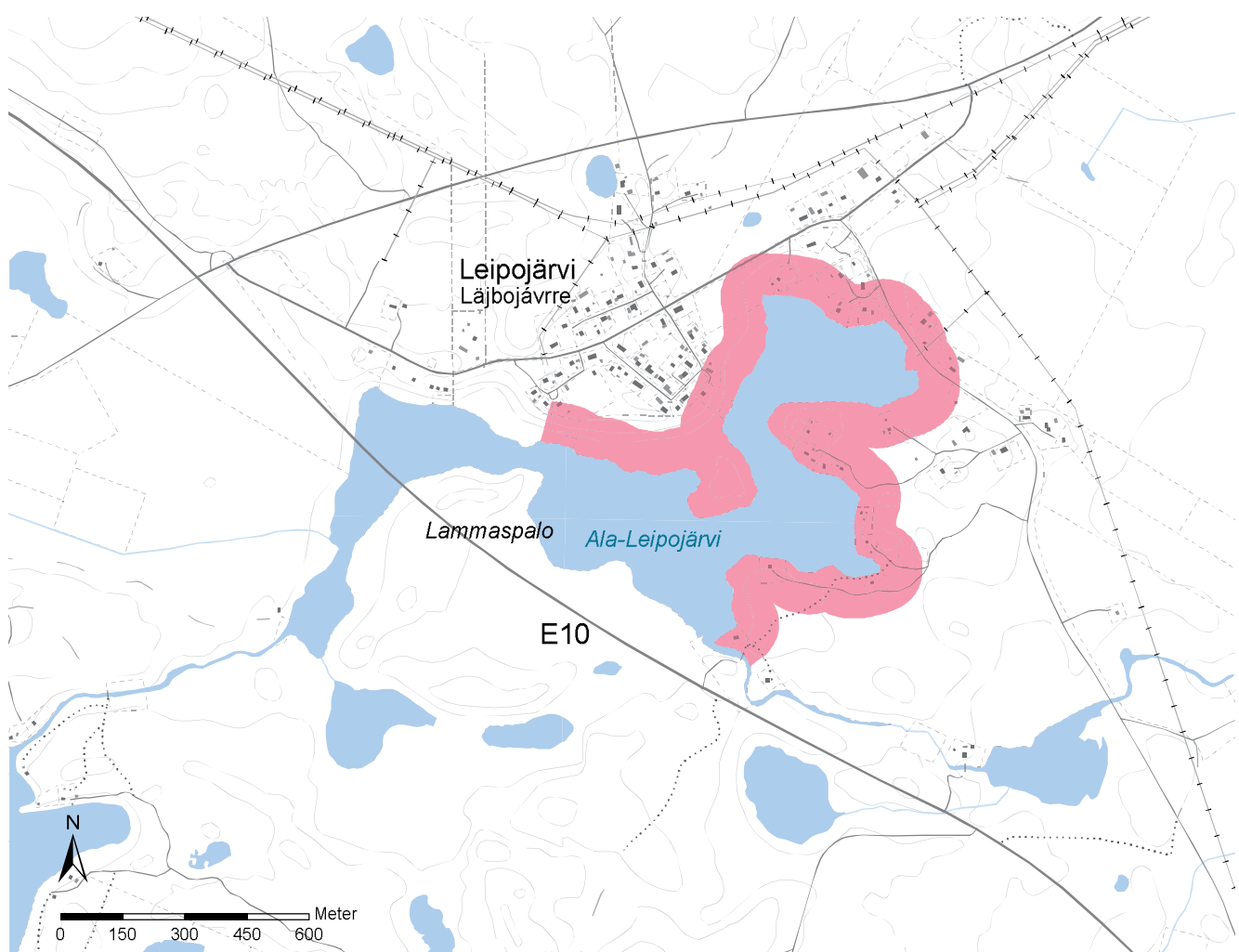
## Kriterier

	Ingen påverkan/risk	Acceptabel påverkan/risk	Stor påverkan/risk	Kommentar
Strandskyddets syften (se Naturvårdsverket Handbok 2009:4, kap 5)				
En etablering i området innebär ... på allmänhetens tillgång till strandområden.		x		Tillgängligheten till strandområden ska säkerställas genom släpp mellan bebyggelsen.
En etablering i området innebär ... på växt- och djurlivets villkor.		x		se ovan
Skyddade områden				
En etablering i området innebär ... på riksintressen		x		Området omfattas av riksintresse för rennärings (kärnområde). Gällande renbruksplan ska vara vägledande vid exploatering i området.
En etablering i området innebär ... på Natura 2000		x		Torneå och Kalix älvar
En etablering i området innebär ... på skyddade områden (naturreservat, naturvårdsområden mm)	x			
En etablering i området innebär ... på dokumenterat höga naturvärden	x			
En etablering i området innebär ... på dokumenterat höga kulturvärden (kulturmiljöprogram, fornlämningar mm)	x			
En etablering i området innebär ... på miljö kvalitetsnormer	x			Ingen bedömning på Ala-Leipojärvi. Ala-Leipojärvi har dock måttlig ekologisk- och god kemisk ytvattenstatus. Bedöms som viss ny bebyggelse inte kommer att påverka sjön. Dess läge vid E10 gör att sjön belastas av avgaser från bilar.
Hälsa och säkerhet				
En etablering i området innebär ... för ras och skred				Relevant underlag för bedömning av stabilitet saknas. Vid eventuell exploatering måste detta utredas vidare.
En etablering i området innebär ... för översvämning				Relevant underlag för att bedöma översvämningens risk saknas. Vid eventuell exploatering måste detta utredas vidare.
Övrigt (ex farligt gods, vattenskyddsområde)		x		I området finns ett vattenskyddsområde. Väg E10 är rekommenderad väg för farligt gods. Vindriktningen från Aitik kan medföra olägenheter vid exploatering. Ny bebyggelse får inte skada vattentäkten. Hänsyn ska tas till risk för olycka med farligt gods.

### Slutsats och rekommendationer

Bostäder och anläggningar för turism, näringsliv och stärkt friluftsliv i området bedöms bidra till en utveckling av offentlig- och kommersiell service och till fler arbetstillfällen i kärnbyarna. Dessa funktioner kan ibland motverka varandra och därför prioriteras permanent- och fritidsbostäder samt anläggningar som ger fler arbetstillfällen i området.

Föreslaget LIS-område tar hänsyn till befintlig vattentäkt och risk för olyckor med farligt gods längs med väg E10. För att säkerställa fortsatt tillgång till strandområdet ska det finnas gröna kilar mellan tillkommande bebyggelse. Gällande renbruksplan ska vara vägledande vid exploatering i området. I byn finns kommunalt verksamhetsområde för VA.



Den röda utpekade ytan anger LIS-området. Området sträcker sig även 100 meter från strandlinjen ut i vatten.

# Linaälven (Dokkas)

## Grundförutsättningar

	... i området bedöms ge förutsättningar för att bevara eller utveckla offentlig service (skola, förskola, äldreomsorg mm.)	... i området bedöms ge förutsättningar för att bevara eller utveckla kommersiell service (affär, kollektivtrafik mm.)	Exploatering för ... i området kan nyttja befintlig infrastruktur (väg, el, tele, VA mm.)	... kan ske inom pendlingsavstånd från arbete (Fortätning) eller bostäder (Fler arbetsstillfällen)	Etablering eller utveckling av näringsverksamhet ger goda förutsättningar för ... i området.	... kan ske inom eller i nära anslutning till verksamhetsområdet för VA
Fortätning perm	J	J	J	J	N	N
Fortätning fritid	N	J	J	J	N	N
Fler arbetsstillfällen	N	J	J	J	J	N
Ökad turism	N	J	J	J	J	N
Starkt friluftsliv	N	J	J	J	J	N

## Kriterier

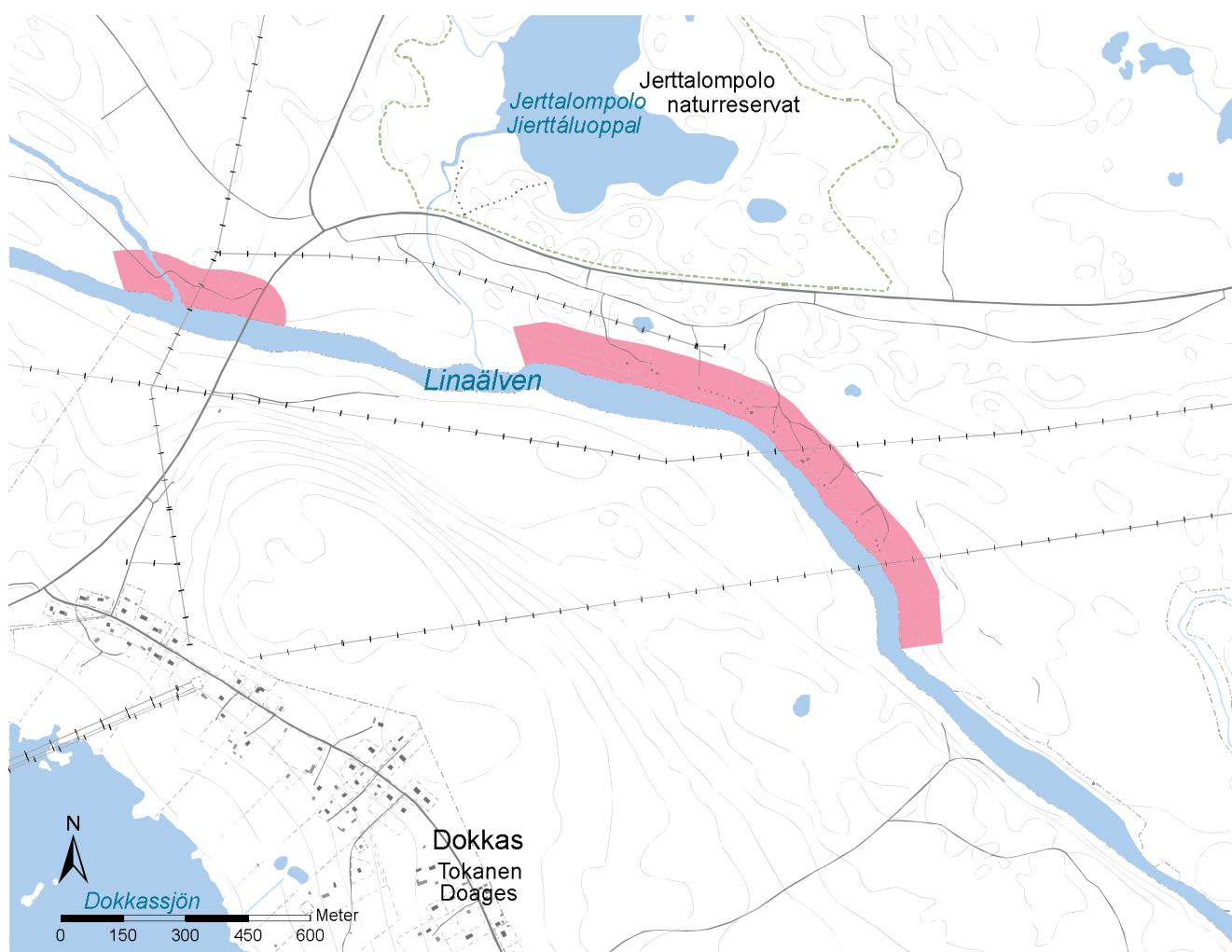
	Ingen påverkan/risk	Acceptabel påverkan/risk	Stor påverkan/risk	Kommentar
Strandskyddets syften (se Naturvårdsverket Handbok 2009:4, kap 5)				
En etablering i området innebär ... på allmänhetens tillgång till strandområden.		x		Ny bebyggelse bör framförallt tillkomma intill befintliga byggnader.
En etablering i området innebär ... på växt- och djurlivets villkor.		x		se ovan
Skyddade områden				
En etablering i området innebär ... på riksintressen		x		Området omfattas av riksintresse för rennärings (kärnområde). Gällande renbruksplan ska vara vägledande vid exploatering i området.
En etablering i området innebär ... på Natura 2000		x		Torneå och Kalix älvar
En etablering i området innebär ... på skyddade områden (naturreservat, naturvårdsområden mm)	x			Naturreservat i närheten
En etablering i området innebär ... på dokumenterat höga naturvärden	x			Våtmarksområden med vissa kända värden, naturreservat norr om Linaälven
En etablering i området innebär ... på dokumenterat höga kulturvärden (kulturmiljöprogram, forn lämningar mm)	x			Finns forn lämningar i närheten
En etablering i området innebär ... på miljökvalitetsnormer		x		Måttlig ekologisk- och god kemisk ytvattenstatus. Inga utsläpp får ske till Linaälven. Avlopp ska hanteras med gemensamma lösningar i största möjliga mån.
Hälsa och säkerhet				
En etablering i området innebär ... för ras och skred				Relevant underlag för bedömning av stabilitet saknas. Vid eventuell exploatering måste detta utredas vidare.
En etablering i området innebär ... för översvämning				Relevant underlag för att bedöma översvämningsrisken saknas. Vid eventuell exploatering måste detta utredas vidare.
Övrigt (ex farligt gods, vattenskyddsområde)		x		Vid ett dammhaveri i Aitik riserar vattennivåerna i Linaälv att öka drastiskt. Vid exploatering ska detta beaktas.

### Slutsats och rekommendationer

Etablering av fler fritidsbostäder eller anläggningar för turism, näringsliv eller friluftsliv bedöms bidra till en bibehållen eller utvecklad service i kärnbyarna. Dessa intressen kan ibland vara motstridiga och därför prioriteras fritidsboende eller anläggningar för turism eller stärkt friluftsliv.

Tillkommande bebyggelse ska vara begränsad och i första hand lokaliseras i anslutning till befintlig bebyggelse på älvens norra sida. Väster om bron föreslås ett mindre LIS-område som i första hand avses för turism.

Gällande renbruksplan ska vara vägledande vid exploatering i området. För att säkerställa fortsatt tillgång till strandområdet i de två LIS-områden för allmänheten ska det finnas gröna kilar mellan tillkommande bebyggelse. Avloppsvatten ska om möjligt tas omhand i gemensamma lösningar. Vid fortsatt planering och byggande måste riskerna vid eventuellt dammbrott i Aitik utredas vidare.



De röda utpekade ytorna anger LIS-området. Området sträcker sig även 100 meter från strandlinjen ut i vatten.

# Vettasjärvi

## Grundförutsättningar

	... i området bedöms ge förutsättningar för att bevara eller utveckla offentlig service (skola, förskola, äldreomsorg mm.)	... i området bedöms ge förutsättningar för att bevara eller utveckla kommersiell service (affär, kollektivtrafik mm.)	Exploatering för ... i området kan nyttja befintlig infrastruktur (väg, el, tele, VA mm.)	... kan ske inom pendlingsavstånd från arbete ( <i>Förtätning</i> ) eller bostäder ( <i>Fler arbetstillfällen</i> )	Etablering eller utveckling av näringsverksamhet ger goda förutsättningar för ... i området.	... kan ske inom eller i nära anslutning till verksamhetsområdet för VA
<i>Förtätning perm</i>	N	N	J	J	N	J
<i>Förtätning fritid</i>	N	J	J	J	N	J
<i>Fler arbetstillfällen</i>	N	J	J	J	N	J
<i>Ökad turism</i>	N	J	J	J	J	J
<i>Starkt friluftsliv</i>	N	J	J	J	N	J

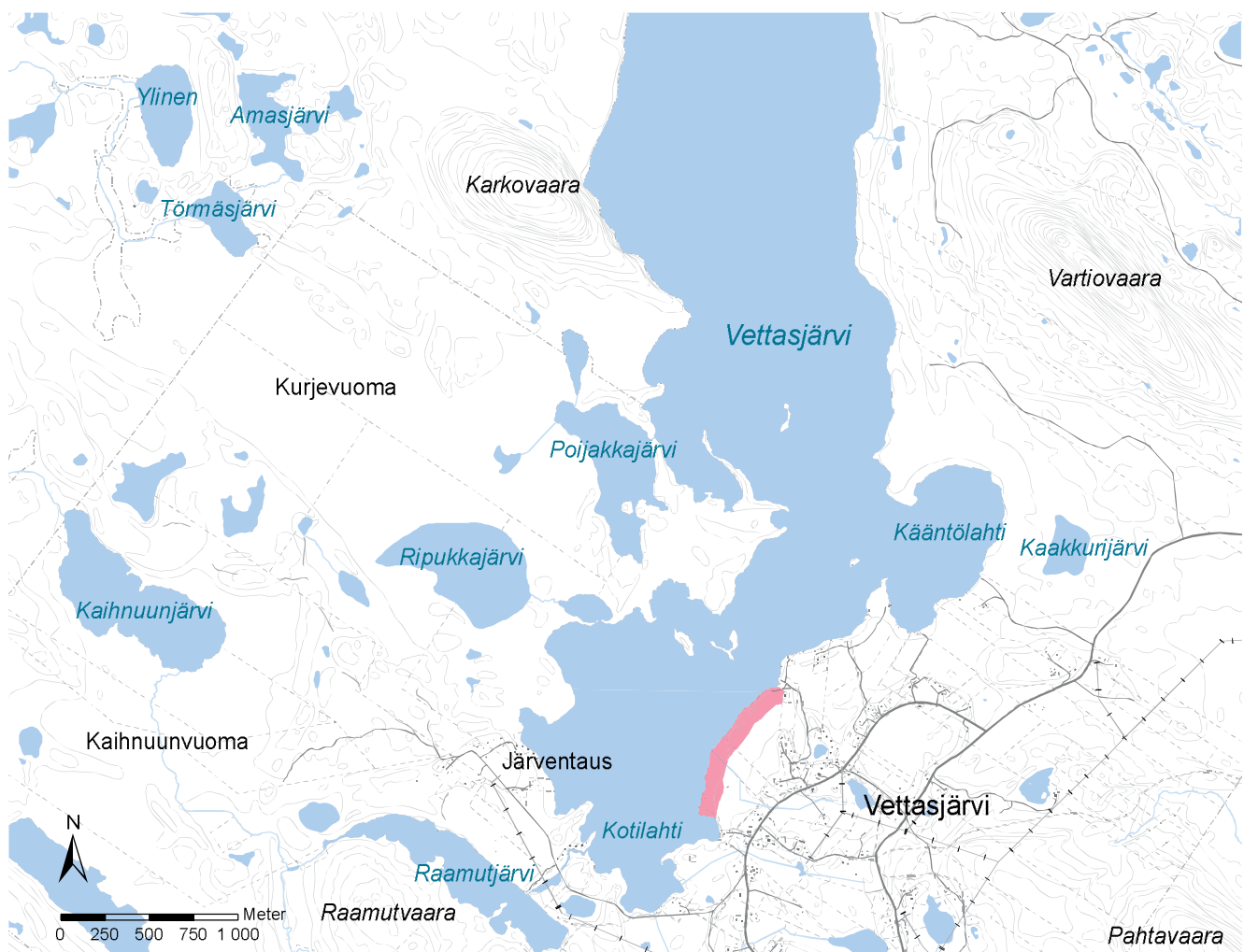
## Kriterier

	Ingen påverkan/risk	Acceptabel påverkan/risk	Stor påverkan/risk	Kommentar
<b>Strandskyddets syften</b> (se Naturvårdsverket Handbok 2009:4, kap 5)				
En etablering i området innebär ... på allmänhetens tillgång till strandområden.		X		Tillgängligheten till strandområden ska säkerställas genom släpp mellan bebyggelsen.
En etablering i området innebär ... på växt- och djurlivets villkor.	X			
<b>Skyddade områden</b>				
En etablering i området innebär ... på riksintressen		X		Området omfattas av riksintresse för rennärings (flyttled) och för naturmiljö. Gällande renbruksplan ska vara vägledande vid exploatering i området.
En etablering i området innebär ... på Natura 2000		X		Torneå och Kallix älvar
En etablering i området innebär ... på skyddade områden (naturreservat, naturvårdsområde n mm)		X		Ingår i länsstyrelsens bevarandeprogram för odlingslandskapet. Tillkommande byggnader ska i första hand lokaliseras till befintlig bebyggelse och inte ta odlingslandskapet i anspråk.
En etablering i området innebär ... på dokumenterat höga naturvärden		X		Finns våtmark med höga naturvärden norr om sjön. Bebyggelse ska inte lokaliseras i dessa delar.
En etablering i området innebär ... på dokumenterat höga kulturvärden (kulturmiljöprogram, forn lämningar mm)		X		Bevarandeprogram för odlingslandskapet. Bebyggelse i dessa delar ska undvikas.
En etablering i området innebär ... på miljö kvalitetsnormer		X		Hög ekologisk status och god kemisk status innebär att mycket små utsläpp kan försämra vattenkvaliteten. Avlopp ska om möjligt ske med gemensamma anläggningar. Alla former av finpartikulärt material ska förhindras att komma ut i sjön.
<b>Hälsa och säkerhet</b>				
En etablering i området innebär ... för ras och skred				Relevant underlag för bedömning av stabilitet saknas. Vid eventuell exploatering måste detta utredas vidare.
En etablering i området innebär ... för översvämning				Relevant underlag för att bedöma översvämningensrisken saknas. Vid eventuell exploatering måste detta utredas vidare.
Övrigt (ex farligt gods, vattenskyddsområde)	X			

### Slutsats och rekommendationer

Vettasjärvi som tillhör Leipojärvi- och Dokkasbygden ligger ca 5 mil norr om kärnbyarna. Etableringar av fritidshus eller anläggningar för turism bedöms bidra till bibehållen eller utvecklad service framförallt i kärnbyarna men även i de angränsande kommunerna Kiruna och Pajala.

Tillkommande byggnader ska i första hand lokaliseras till befintlig bebyggelse och bör inte ta odlingslandskapet i anspråk. Tillgängligheten till strandområdena för allmänheten ska säkerställas genom släpp mellan bebyggelsen. Gällande renbruksplan ska vara vägledande vid exploatering i området. Avloppsvatten ska om möjligt tas omhand i gemensamma lösningar.



Den röda utpekade ytan anger LIS-området. Området sträcker sig även 100 meter från strandlinjen ut i vatten.

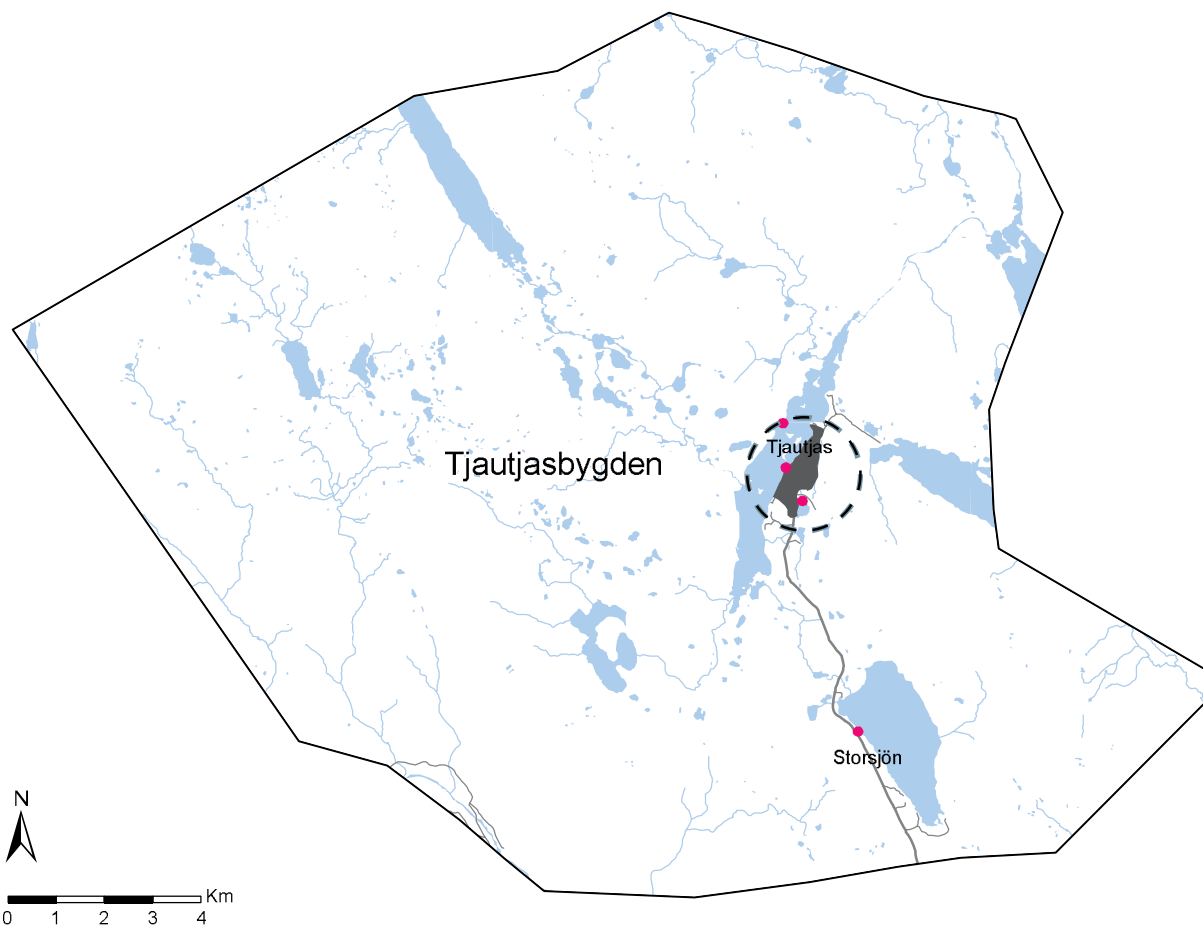




## Tjautjasbygden

Tjautjasbygden omfattar kärnbyn Tjautjas, Storsjön och Linaskogens naturreservat. I bygden bor ungefär 200 personer och de flesta är bosatta i kärnbyn. Tjautjas ligger ca 3 mil från Gällivare tätort. I byn finns service i form av grundskola år 1 till 3 och pedagogisk verksamhet. Tjautjasbygden har en positiv befolkningsutveckling och det finns planer på att öppna en livsmedelsbutik i kärnbyn. Där finns även ett antal mindre företag som är inriktade mot transport, hantverk eller laxodling. Viss kollektivtrafik finns tillgänglig i byn med anknötning mot Gällivare och Malmberget.

Eftersom det finns ett stort exploateringsstryck för bostäder i Tjautjas har föreslagna LIS-områden samlats till kärnbyn eller dess närhet. En förtätning där bedöms skapa förutsättningar för bibehållen eller utvecklad service i kärnbyn.



*De rosa prickarna anger LIS-områden och den streckade cirkeln kärnbyn.*

## Tjautjasjaure och Hirsijärvi (Tjautjas)

### Grundförutsättningar

	... i området bedöms ge förutsättningar för att bevara eller utveckla offentlig service (skola, förskola, äldreomsorg mm.)	... i området bedöms ge förutsättningar för att bevara eller utveckla kommersiell service (affär, kollektivtrafik mm.)	Exploatering för ... i området kan nyttja befintlig infrastruktur (väg, el, tele, VA mm.)	... kan ske inom pendlingsavstånd från arbete (Förtätning) eller bostäder (Fler arbetstillfällen)	Etablering eller utveckling av näringsverksamhet ger goda förutsättningar för ... i området.	... kan ske inom eller i nära anslutning till verksamhetsområdet för VA
Förtätning perm	J	J	J	J	N	J
Förtätning fritid	N	J	J	J	N	J
Fler arbetstillfällen	N	J	J	J	J	J
Ökad turism	N	J	J	J	J	J
Starkt friluftsliv	N	J	J	J	N	J

### Kriterier

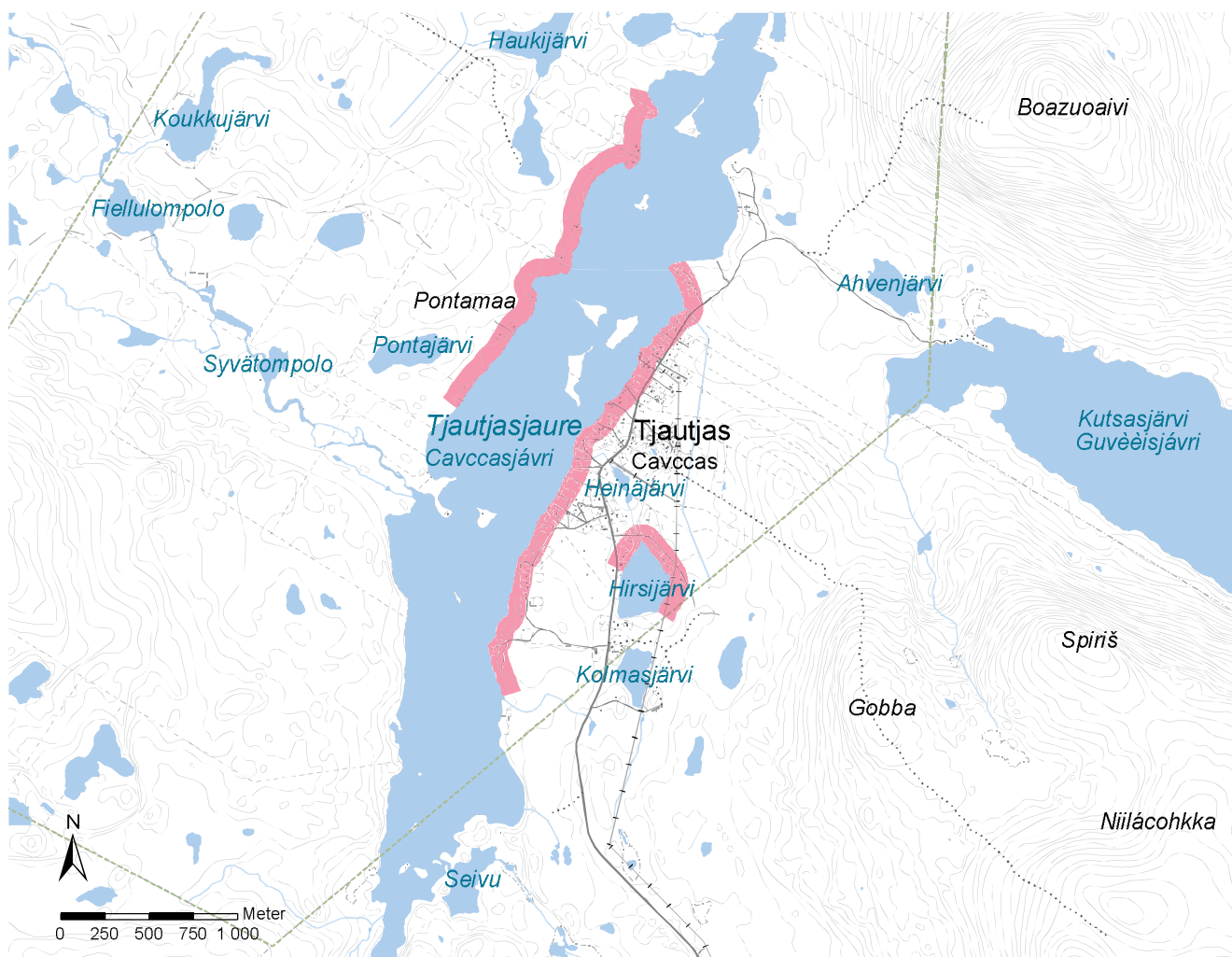
	Ingen påverkan/risk	Acceptabel påverkan/risk	Stor påverkan/risk	Kommentar
<b>Strandskyddets syften</b> (se Naturvårdsverket Handbok 2009:4, kap 5)				
En etablering i området innebär ... på allmänhetens tillgång till strandområden.		X		Området i anslutning till befintlig bebyggelse är i stort sett helt exploaterat. Omvandling från fritidshus till permanentboende kan ske.
En etablering i området innebär ... på växt- och djurlivets villkor.		X		
<b>Skyddade områden</b>				
En etablering i området innebär ... på riksintressen		X		I området finns riksintresse för rennärigen (flyttleder) som begränsar möjligheten att bebygga i området. Tillkommande bebyggelse bör lokaliseras i anslutning till befintlig. Gällande renbruksplan ska vara vägledande vid exploatering i området.
En etablering i området innebär ... på Natura 2000		X		Torneå och Kalix älvar
En etablering i området innebär ... på skyddade områden (naturreservat, naturvårdsområden mm)	X			
En etablering i området innebär ... på dokumenterat höga naturvärden		X		Våtmarker med vissa kända värden i anslutning till sjön Kutsasjärvi
En etablering i området innebär ... på dokumenterat höga kulturvärden (kulturmiljöprogram, fornlämningar mm)		X		Finns fornlämningar på västra sidan av Tjautjasjaure.
En etablering i området innebär ... på miljö kvalitetsnormer		X		God ekologisk status, god kemisk ytvattenstatus. Sjön rinner ut i Kaitumälven som är viktig laxartad fisk. Tillförsel av finmaterial och växtnäringsämnen måste begränsas genom att vegetationsbårder behålls och att dikning mot sjön minimeras.
<b>Hälsa och säkerhet</b>				
En etablering i området innebär ... för ras och skred				Relevant underlag för bedömning av stabilitet saknas. Vid eventuell exploatering måste detta utredas vidare.
En etablering i området innebär ... för översvämning				Relevant underlag för att bedöma översvämningsrisken saknas. Vid eventuell exploatering måste detta utredas vidare.
Övrigt (ex farligt gods, vattenskyddsområde)		X		Tjautjas vattentäkt med vattenskyddsområde ligger mitt i byn och delvis inom LIS-området.

### Slutsats och rekommendationer

Etableringar i området bedöms bidra till en utveckling av både offentlig- och kommersiell service i kärnbyn. Etableringar i form av permanent- och fritidsboende samt anläggningar för turism, fler arbetstillfällen och stärkt friluftsliv kan tillåtas på Tjautjasjaures östra sida och längs Hirsijärvi, där tillgång till infrastruktur finns.

På Tjautjasjaures västra sida bedöms att viss förtätning av fritidshus och bebyggelse för småskalig turism är möjligt. Området berör flyttled för rennäringen.

Föreslagna LIS-områden är till stor del bebyggda. För att säkerställa allmänhetens tillgång till strandområden på östra sidan av Tjautjasjaure bör området i första hand omvandlas från fritidshus till permanentbostäder. Nya byggnaderska lokaliseras i anslutning till befintlig bebyggelse. Gällande renbruksplan ska vara vägledande för exploatering i området. Kommunalt verksamhetsområde för VA finns i byn. Utsläpp till vattnet kan minimeras med hjälp av växtzoner i strandkanten.



De röda utpekade ytorna anger LIS-området. Området sträcker sig även 100 meter från strandlinjen ut i vatten.

# Storsjön

## Grundförutsättningar

	... i området bedöms ge förutsättningar för att bevara eller utveckla offentlig service (skola, förskola, äldreomsorg mm.)	... i området bedöms ge förutsättningar för att bevara eller utveckla kommersiell service (affär, kollektivtrafik mm.)	Exploatering för ... i området kan nyttja befintlig infrastruktur (väg, el, tele, VA mm.)	... kan ske inom pendlingsavstånd från arbete (Förtätning) eller bostäder (Fler arbetstillfällen)	Etablering eller utveckling av näringsverksamhet ger goda förutsättningar för ... i området.	... kan ske inom eller i nära anslutning till verksamhetsområdet för VA
Förtätning perm	J	J	J	J	N	N
Förtätning fritid	N	J	J	J	N	N
Fler arbetstillfällen	N	N	J	J	J	N
Ökad turism	N	J	J	J	J	N
Stärkt friluftsliv	N	J	J	J	N	N

## Kriterier

	Ingen påverkan/risk	Acceptabel påverkan/risk	Stor påverkan/risk	Kommentar
<b>Strandskyddets syften</b> (se Naturvårdsverket Handbok 2009:4, kap 5)				
En etablering i området innebär ... på allmänhetens tillgång till strandområden.	X			
En etablering i området innebär ... på växt- och djurlivets villkor.	X			
<b>Skyddade områden</b>				
En etablering i området innebär ... på riksintressen		X		I området finns riksintresse för rennärningen (flyttled). Bebyggelse bör lokaliseras utanför flyttleden. Gällande renbruksplan ska vara vägledande vid exploatering i området.
En etablering i området innebär ... på Natura 2000		X		Lina fjällurskog
En etablering i området innebär ... på skyddade områden (naturreservat, naturvårdsområden mm)		X		Lina fjällurskog
En etablering i området innebär ... på dokumenterat höga naturvärden	X			
En etablering i området innebär ... på dokumenterat höga kulturvärden (kulturmiljöprogram, fornlämningar mm)	X			
En etablering i området innebär ... på miljö kvalitetsnormer		X		Måttlig ekologisk status, god kemisk ytvattenstatus. Tillförsel av finmaterial och växtnärsämnen måste begränsas genom att vegetationsbårder behålls, dikning mot sjön minimeras och att fungerande avloppslösningar finns.
<b>Hälsa och säkerhet</b>				
En etablering i området innebär ... för ras och skred				Relevant underlag för bedömning av stabilitet saknas. Vid eventuell exploatering måste detta utredas vidare.
En etablering i området innebär ... för översvämning				Relevant underlag för att bedöma översvämningens risk saknas. Vid eventuell exploatering måste detta utredas vidare.
Övrigt (ex farligt gods, vattenskyddsområde)	X			

### Slutsats och rekommendationer

Storsjön ligger ca 5 km från kärnbyn Tjautjas. Etableringar av bostäder för fritidsboende och anläggningar för näringsliv, turism eller friluftsliv vid Storsjön bedöms skapa förutsättningar för bibehållna eller utvecklad service och fler arbetstillfällen i kärnbyn. Dessa funktioner kan ibland verka negativt på varandra och därför prioriteras fritidsboende.

LIS-området lokaliseras till sjöns västra delar för att kunna nyttja befintlig infrastruktur och minimera påverkan på riksintressen och naturreservatet.

Den norra stranden ligger inom flyttled för rennaringen och vid eventuell exploatering bör utredas vilken bebyggelse som kan vara möjlig. Gällande renbruksplan ska vara vägledande för exploatering i området. Utsläpp till vattnet ska minimeras med hjälp av växtzoner i strandkanten och genom att hantering av avloppsvatten så långt som möjligt sker med gemensamma anläggningar.



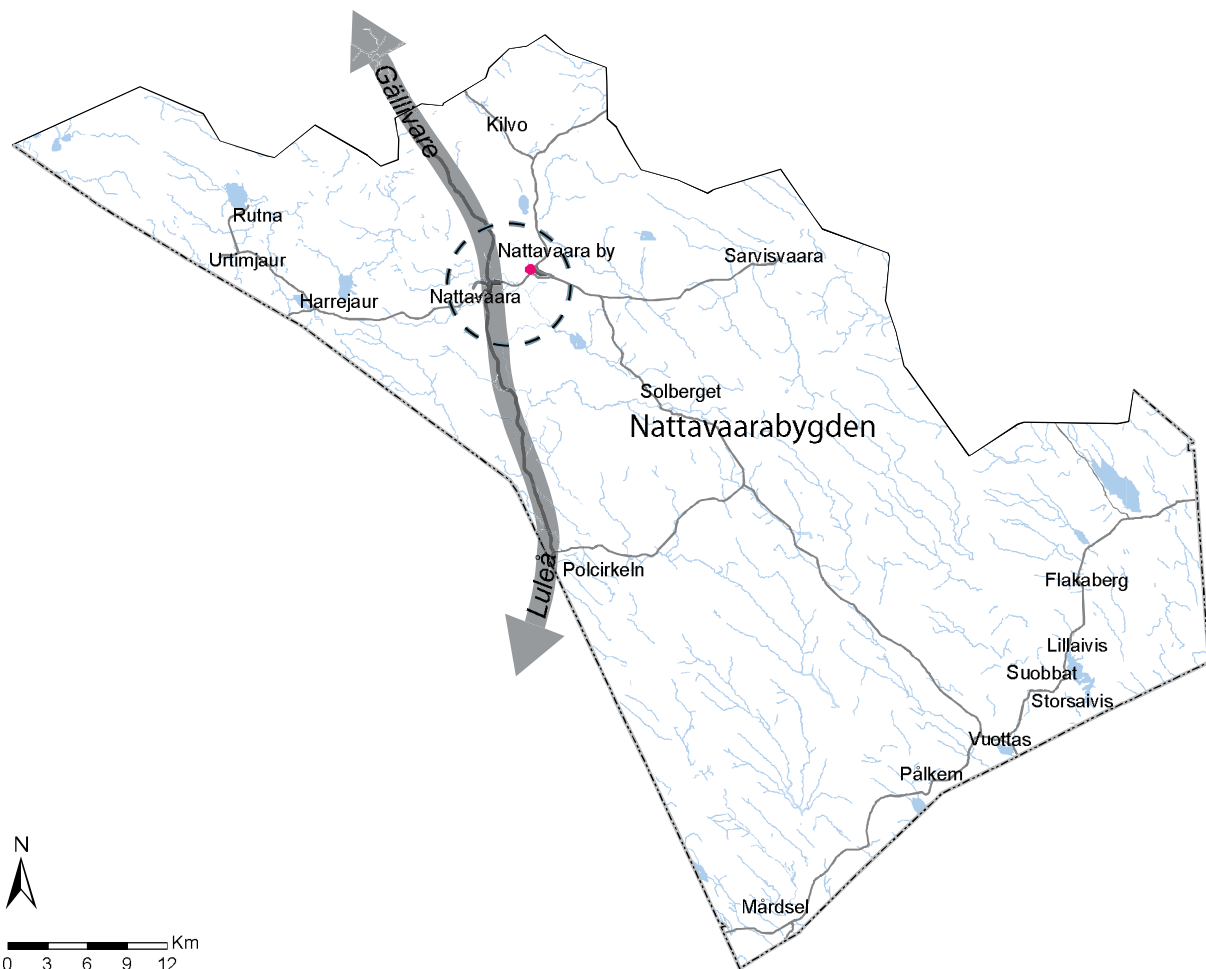
Den röda utpekade ytan anger LIS-området. Området sträcker sig även 100 meter från strandlinjen ut i vatten.



## Nattavaarabygden

Nattavaara är bygdens kärnby som ligger ca 70 km sydväst om Gällivare tätort och består av Nattavaara by och Nattavaara station. I bygden bor ungefär 300 personer och de flesta bor i kärnbyn. Bygden har succesivt haft ett minskat serviceutbud men i kärnbyn finns service i form av en mindre livsmedelsbutik och bensinstation samt förskola.

I bygdens kärnby föreslås ett LIS-område. En förtätning där bedöms skapa förutsättningar för stärkt kommersiell och offentlig service framförallt i kärnbyn.



*Den rosa pricken anger LIS-områden och den streckade cirkeln kärnbyn. Pilarna illustrerar det prioriterade stråket för kommunikationer.*

# Nattavaara by

## Grundförutsättningar

	... i området bedöms ge förutsättningar för att bevara eller utveckla offentlig service (skola, förskola, äldreomsorg mm.)	... i området bedöms ge förutsättningar för att bevara eller utveckla kommersiell service (affär, kollektivtrafik mm.)	Exploatering för ... i området kan nyttja befintlig infrastruktur (väg, el, tele, VA mm.)	... kan ske inom pendlingsavstånd från arbete (Förtätning) eller bostäder (Fler arbetstillfällen)	Etablering eller utveckling av näringsverksamhet ger goda förutsättningar för ... i området.	... kan ske inom eller i nära anslutning till verksamhetsområdet för VA
Förtätning perm	J	J	J	J	N	J
Förtätning fritid	N	J	J	J	N	J
Fler arbetstillfällen	N	N	J	J	J	J
Ökad turism	N	J	J	J	J	J
Stärkt friluftsliv	N	J	J	J	N	J

## Kriterier

	Ingen påverkan/risk	Acceptabel påverkan/risk	Stor påverkan/risk	Kommentar
<b>Strandskyddets syften</b> (se Naturvårdsverket Handbok 2009:4, kap 5)				
En etablering i området innebär ... på allmänhetens tillgång till strandområden.		X		Tillgängligheten till strandområden ska säkerställas genom släpp mellan bebyggelsen.
En etablering i området innebär ... på växt- och djurlivets villkor.		X		se ovan
<b>Skyddade områden</b>				
En etablering i området innebär ... på riksintressen	X			
En etablering i området innebär ... på Natura 2000		X		Råneå älv
En etablering i området innebär ... på skyddade områden (naturreservat, naturvårdsområden mm)	X			Våtmarker med höga naturvärden söder om byn.
En etablering i området innebär ... på dokumenterat höga naturvärden		X		Området omfattas av länsstyrelsens bevarandeprogram odlingslandskapet. Tillkommande byggnader ska i första hand lokaliseras till befintlig bebyggelse och inte ta odlingslandskapet i anspråk.
En etablering i området innebär ... på dokumenterat höga kulturvärden (kulturmiljöprogram, fornlämningar mm)		X		Omfattas av länsstyrelsens kulturmiljöprogram och anses ha ett högt kulturhistoriskt värde. Tillkommande bebyggelse ska vid genom gestaltning och lokalisering i landskapet ta hänsyn till kulturvärdena. Det finns även en del fornlämningar i området men inte vid stränderna.
En etablering i området innebär ... på miljö kvalitetsnormer		X		Det finns våtmarker med höga naturvärden söder om byn. År som rinner ihop med Råneälven rinner genom byn. Känsliga arter finns i form av örting, harr och flodpärlmussla i systemet. Stor försiktighet ska råda vid byggnation och eventuell påverkan på de rinnande vattnen. Bevarande av vegetationszoner och ett minimum av diken som mynnar i åarna minskar uttransport av finmaterial.
<b>Hälsa och säkerhet</b>				
En etablering i området innebär ... för ras och skred				Relevant underlag för bedömning av stabilitet saknas. Vid eventuell exploatering måste detta utredas vidare.
En etablering i området innebär ... för översvämning				Relevant underlag för att bedöma översvämningens risk saknas. Vid eventuell exploatering måste detta utredas vidare.
Övrigt (ex farligt gods, vattenskyddsområde)		X		LIS-området ligger delvis inom vattenskyddsområde för vattentäkten i Nattavaara by.

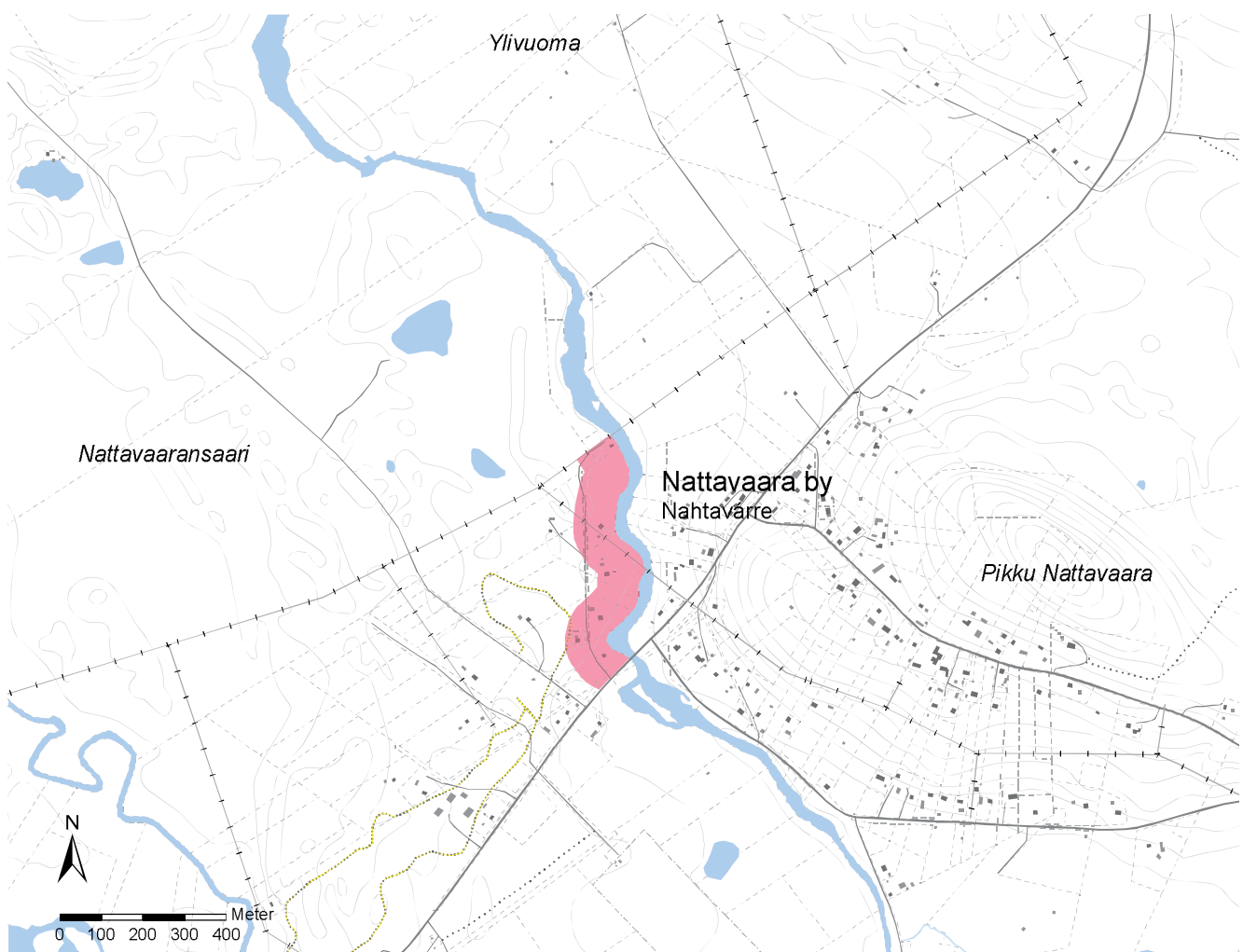


### Slutsats och rekommendationer

Etableringar av permanent- eller fritidsboenden samt anläggningar för fler arbetstillfällen, turism och stärkt friluftsliv bedöms skapa förutsättningar för bibehållen eller utvecklad service i kärnbyn. Dessa funktioner kan ibland verka störande för varandra och därför prioriteras bostäder och anläggningar för turism i området.

Tillkommande byggnader ska i första hand lokaliseras till befintlig bebyggelse och bör inte ta odlingslandskapet i anspråk. Tillgängligheten för allmänheten till strandområdena ska säkerställas genom släpp mellan bebyggelsen. Tillkommande bebyggelse ska genom gestaltning och lokalisering i landskapet ta hänsyn till befintliga kulturvärden. Vegetationszoner i strandkanten bör sparas och dikning i området bör minimeras.

I byn finns kommunalt verksamhetsområde för VA.



Den röda utpekade ytan anger LIS-området. Området sträcker sig även 100 meter från strandlinjen ut i vatten.

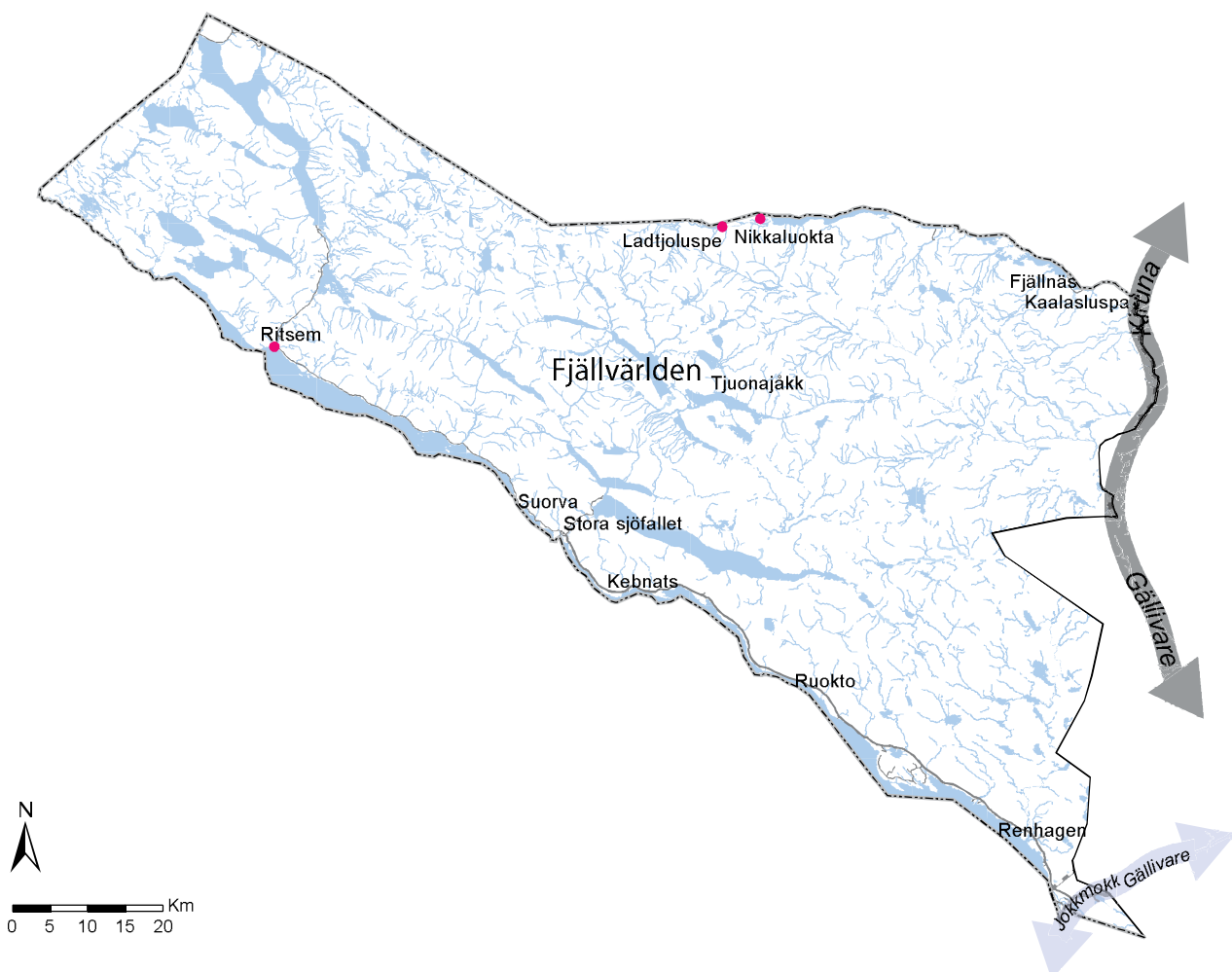


## Fjällvärlden

Fjällområdet är ett unikt landskap med mäktiga högalpina massiv, gammal urskog, djupa raviner, vidsträckta myrar och resterna av Europas mäktigaste vattenfall. De kulturhistoriska värdena i området finns främst representerade i den samiska närvaron med renskötsel och aktivt kulturutövande.

Området omfattar kommunens västra delar och innefattar bland annat byarna Nikkaluokta, Ritsem, Kebnats, Ruokto, Fjällnäs och Kaalasluspa. Nikkaluokta och Ritsem tillsammans med Stora sjöfallet och Suorva är viktiga baser för besökare till fjällen. Fiskecampen Tjuonajokk är ett internationellt välkänt besöksmål för fisketurism.

Föreslagna LIS-områden syftar till att stärka kommunens näringsliv genom att skapa fler arbetstillfällen inom besöksnäring och tillhörande service. Utveckling av föreslagna LIS-området ökar även förutsättningarna för att upprätthålla goda kommunikationer i fjällområdet samt och ge förutsättningar för att tillgängliggöra fjällvärlden för besökare.



De rosa prickarna anger LIS-områden. Pilarna illustrerar det prioriterade stråket för kommunikationer.

# Akkajaure (Ritsem)

## Grundförutsättningar

	... i området bedöms ge förutsättningar för att bevara eller utveckla offentlig service (skola, förskola, äldreomsorg mm.)	... i området bedöms ge förutsättningar för att bevara eller utveckla kommersiell service (affär, kollektivtrafik mm.)	Exploatering för ... i området kan nyttja befintlig infrastruktur (väg, el, tele, VA mm.)	... kan ske inom pendlingsavstånd från arbete ( <i>Förtätning</i> ) eller bostäder ( <i>Fler arbetstillfällen</i> )	Etablering eller utveckling av näringsverksamhet ger goda förutsättningar för ... i området.	... kan ske inom eller i nära anslutning till verksamhetsområdet för VA
<i>Förtätning perm</i>	N	N	J	N	N	J
<i>Förtätning fritid</i>	N	N	J	N	N	J
<i>Fler arbetstillfällen</i>	N	N	J	N	N	J
<i>Ökad turism</i>	N	J	J	N	J	J
<i>Stärkt friluftsliv</i>	N	J	J	N	N	J

## Kriterier

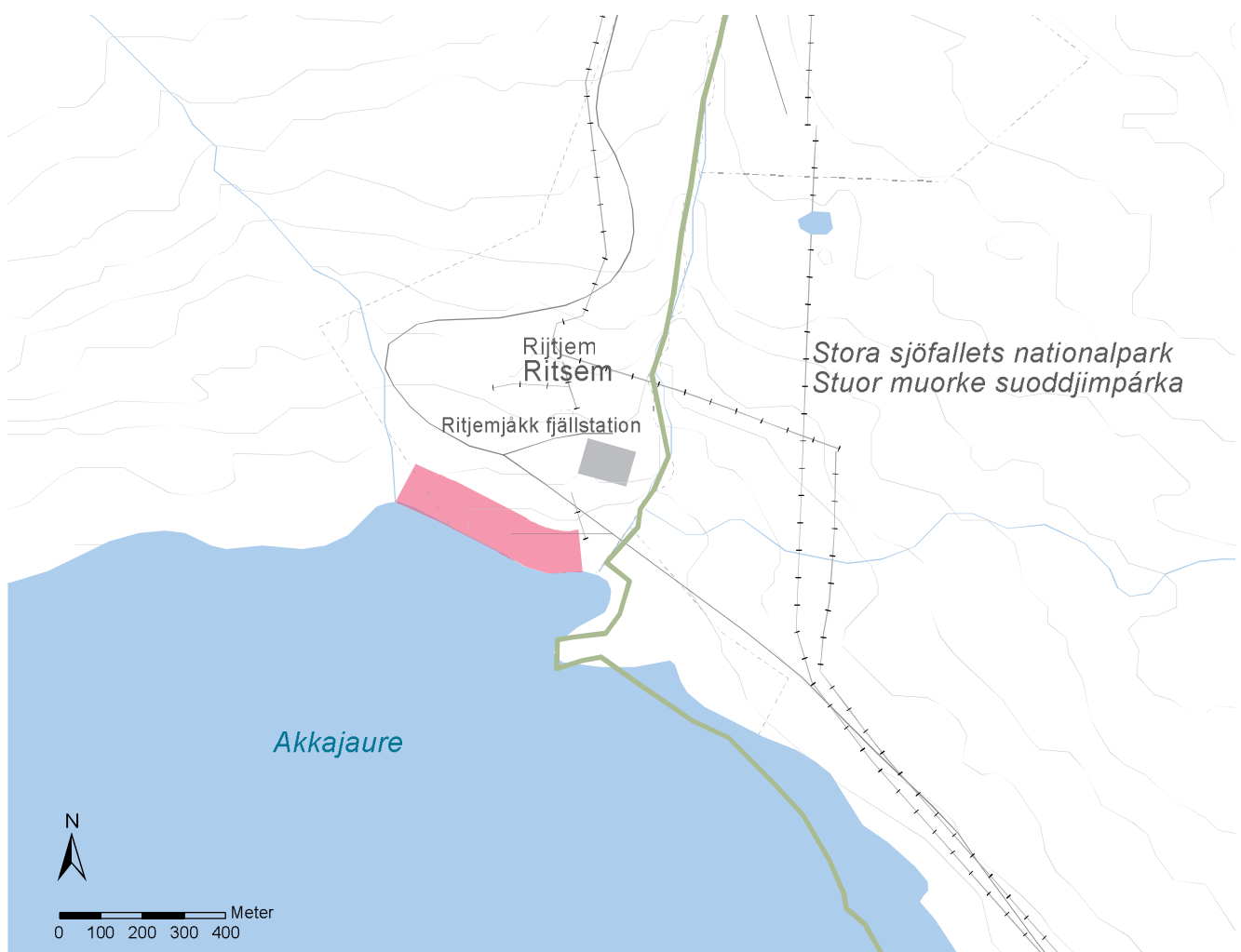
	Ingen påverkan/risk	Acceptabel påverkan/risk	Stor påverkan/risk	Kommentar
<b>Strandskyddets syften</b> (se Naturvårdsverket Handbok 2009:4, kap 5)				
En etablering i området innebär ... på allmänhetens tillgång till strandområden.		X		Väl definierade samlingar av bebyggelse bidrar inte till att allmänhetens tillgång till strandområdet hindras.
En etablering i området innebär ... på växt- och djurlivets villkor.		X		
<b>Skyddade områden</b>				
En etablering i området innebär ... på riksintressen		X		Området omfattas av riksintresse för det rörliga friluftslivet, friluftliv, rennärigen (kärnvärde). Tillkommande bebyggelse ska vara begränsad och lokaliseras i anslutning till befintliga byggnader. Gällande renbruksplan ska vara vägledande vid exploatering i området.
En etablering i området innebär ... på Natura 2000		X		Natura 2000 - schabitat
En etablering i området innebär ... på skyddade områden (naturreservat, naturvårdsområden mm)		X		
En etablering i området innebär ... på dokumenterat höga naturvärden		X		se ovan
En etablering i området innebär ... på dokumenterat höga kulturvärden (kulturmiljöprogram, fornlämnningar mm)	X			
En etablering i området innebär ... på miljö kvalitetsnormer	X			Måttlig ekologisk- god kemisk ytvattenstatus. Vattenområdet är redan kraftigt påverkat genom vattenkraftsbyggnad. Begränsad ytterligare exploatering av bostäder bedöms inte påverka vattenområdet.
<b>Hälsa och säkerhet</b>				
En etablering i området innebär ... för ras och skred				Relevant underlag för bedömning av stabilitet saknas. Vid eventuell exploatering måste detta utredas vidare.
En etablering i området innebär ... för översvämning				Relevant underlag för att bedöma översvämningensrisken saknas. Vid eventuell exploatering måste detta utredas vidare.
Övrigt (ex farligt gods, vattenskyddsområde)	X			

### Slutsats och rekommendationer

Ritsem är slutdestination på vägen västerut och för många besökande entrén till fjällvärlden. Där finns Ritsem fjällstation och camping med en liten servicebutik. Ritsem ansluts under högsäsong med regional busstrafik via Gällivare.

Etableringar av turistisk verksamhet eller anläggningar för att stärka friluftslivet bedöms bidra till att utveckla befintlig kommersiell service i form av kollektivtrafik och butik samt stärka turistnäringen i kommunen.

Anläggningar för turism eller stärkt friluftsliv föreslås väster om nationalparken. Gällande renbruksplan ska vara vägledande vid exploatering i området. Tillkommande bebyggelse ska vara begränsad och lokaliseras i anslutning till befintliga byggnader. Fjällstationen innefattas av kommunalt verksamhetsområde för VA.



Den röda utpekade ytan anger LIS-området. Området sträcker sig även 100 meter från strandlinjen ut i vatten.

# Låddjuokka (Nikkaluokta)

## Grundförutsättningar

	... i området bedöms ge förutsättningar för att bevara eller utveckla offentlig service (skola, förskola, äldreomsorg mm.)	... i området bedöms ge förutsättningar för att bevara eller utveckla kommersiell service (affär, kollektivtrafik mm.)	Exploatering för ... i området kan nyttja befintlig infrastruktur (väg, el, tele, VA mm.)	... kan ske inom pendlingsavstånd från arbete (Förtätning) eller bostäder (Fler arbetstillfällen)	Etablering eller utveckling av näringsverksamhet ger goda förutsättningar för ... i området.	... kan ske inom eller i nära anslutning till verksamhetsområdet för VA
Förtätning perm	N	N	J	N	N	J
Förtätning fritid	N	N	J	N	N	J
Fler arbetstillfällen	N	N	J	N	N	J
Ökad turism	N	J	J	N	J	J
Stärkt friluftsliv	N	J	J	N	N	J

## Kriterier

	Ingen påverkan/risk	Acceptabel påverkan/risk	Stor påverkan/risk	Kommentar
<b>Strandskyddets syften</b> (se Naturvårdsverket Handbok 2009:4, kap 5)				
En etablering i området innebär ... på allmänhetens tillgång till strandområden.	X			
En etablering i området innebär ... på växt- och djurlivets villkor.	X			
<b>Skyddade områden</b>				
En etablering i området innebär ... på riksintressen	X			Området omfattas av riksintresse för naturmiljö, friluftsliv och rörligt friluftsliv.
En etablering i området innebär ... på Natura 2000		X		Torneå och Kalix älvar
En etablering i området innebär ... på skyddade områden (naturreservat, naturvårdsområden mm)	X			
En etablering i området innebär ... på dokumenterat höga naturvärden		X		
En etablering i området innebär ... på dokumenterat höga kulturvärden (kulturmiljöprogram, fornlämningar mm)	X			Finns fornlämningar i området men inte vid stränderna
En etablering i området innebär ... på miljö kvalitetsnormer		X		Hög ekologisk- god kemisk ytvattenstatus. Särpräglad natur invid Kebnekaise. Känslig natur. Inga utsläpp får ske från nybebyggelse. Avlopp ska om möjligt ske med gemensamma anläggningar.
<b>Hälsa och säkerhet</b>				
En etablering i området innebär ... för ras och skred				Relevant underlag för bedömning av stabilitet saknas. Vid eventuell exploatering måste detta utredas vidare.
En etablering i området innebär ... för översvämning				Relevant underlag för att bedöma översvämningensrisken saknas. Vid eventuell exploatering måste detta utredas vidare.
Övrigt (ex farligt gods, vattenskyddsområde)		X		Området är inom vattenskyddsområde. Tillkommande bebyggelse får inte skada vattentäkten.

### *Slutsats och rekommendationer*

Nikkaluokta är en liten by på gränsen till Kiruna kommun och platsen är en utgångspunkt för många fjällvandrare både sommar och vinter. I byn finns förutom turistanläggning ett fåtal permanentboende och ett antal fritidshus. Byn ansluts under högsäsong med regional busstrafik via Kiruna.

Etableringar av anläggningar för turism eller friluftsliv bedöms skapa förutsättningar för att bevara och utveckla den kommersiella service som finns i området och turistnäringen i Gällivare- samt Kiruna kommun.

Etableringar för turistisk verksamhet eller anläggningar för att stärka friluftslivet i området innebär ingen betydande påverkan på intressen i området och kan därför tillåtas. Tillkommande bebyggelse får dock inte påverka vattentäkten negativt. I byn finns kommunalt verksamhetsområde för VA.



*De röda utpekade ytorna anger LIS-området. Området sträcker sig även 100 meter från strandlinjen ut i vatten.*

# Ladtjöluspe (Nikkaluokta)

## Grundförutsättningar

	... i området bedöms ge förutsättningar för att bevara eller utveckla offentlig service (skola, förskola, äldreomsorg mm.)	... i området bedöms ge förutsättningar för att bevara eller utveckla kommersiell service (affär, kollektivtrafik mm.)	Exploatering för ... i området kan nyttja befintlig infrastruktur (väg, el, tele, VA mm.)	... kan ske inom pendlingsavstånd från arbete (Förtätning) eller bostäder (Fler arbetstillfällen)	Etablering eller utveckling av näringsverksamhet ger goda förutsättningar för ... i området.	... kan ske inom eller i nära anslutning till verksamhetsområdet för VA
Förtätning perm	N	N	N	N	N	N
Förtätning fritid	N	N	N	N	N	N
Fler arbetstillfällen	N	J	N	N	N	N
Ökad turism	N	J	N	N	J	N
Starkt friluftsliv	N	J	N	N	J	N

## Kriterier

	Ingen påverkan/risk	Acceptabel påverkan/risk	Stor påverkan/risk	Kommentar
Strandskyddets syften (se Naturvårdsverket Handbok 2009: 4, kap 5)				
En etablering i området innebär ... på allmänhetens tillgång till strandområden.		x		Långa sträckor av stränder som går att nå från stigar.
En etablering i området innebär ... på växt- och djurlivets villkor.		x		Inga utpekade skyddsområden för växt och djurliv.
Skyddade områden				
En etablering i området innebär ... på riksintressen			x	Området omfattas av riksintresse för friluftsliv, naturvård, obrutet fjäll, rennäring (gränsar i söder).
En etablering i området innebär ... på Natura 2000			x	Relativt orörda områden som kan komma att påverkas starkt av exploatering. Kalixälvens källfloden. Natura 2000 habitatdirektivet.
En etablering i området innebär ... på skyddade områden (naturreservat, naturvårdsområden mm)	x			
En etablering i området innebär ... på dokumenterat höga naturvärden	x			Inga dokumenterade skogsintressen. Inga våtmarker som är klassade i VMI.
En etablering i området innebär ... på dokumenterat höga kulturvärden(kulturmiljöprogram, fornlämningar mm)		x		Tre utpekade kulturminnen i direkt anslutning till området, i form av gamla hårdar med stenskoning.
En etablering i området innebär ... på miljö kvalitetsnormer		x		Hög ekologisk status, god kemisk ytvattenstatus. Samma status 2015.
Hälsa och säkerhet				
En etablering i området innebär ... för ras och skred				Relevant underlag för bedömning av stabilitet saknas. Vid eventuell exploatering måste detta utredas vidare.
En etablering i området innebär ... för översvämning				Relevant underlag för att bedöma översvämningensrisken saknas. Vid eventuell exploatering måste detta utredas vidare.
Övrigt (ex farligt gods, vattenskyddsområde)	x			

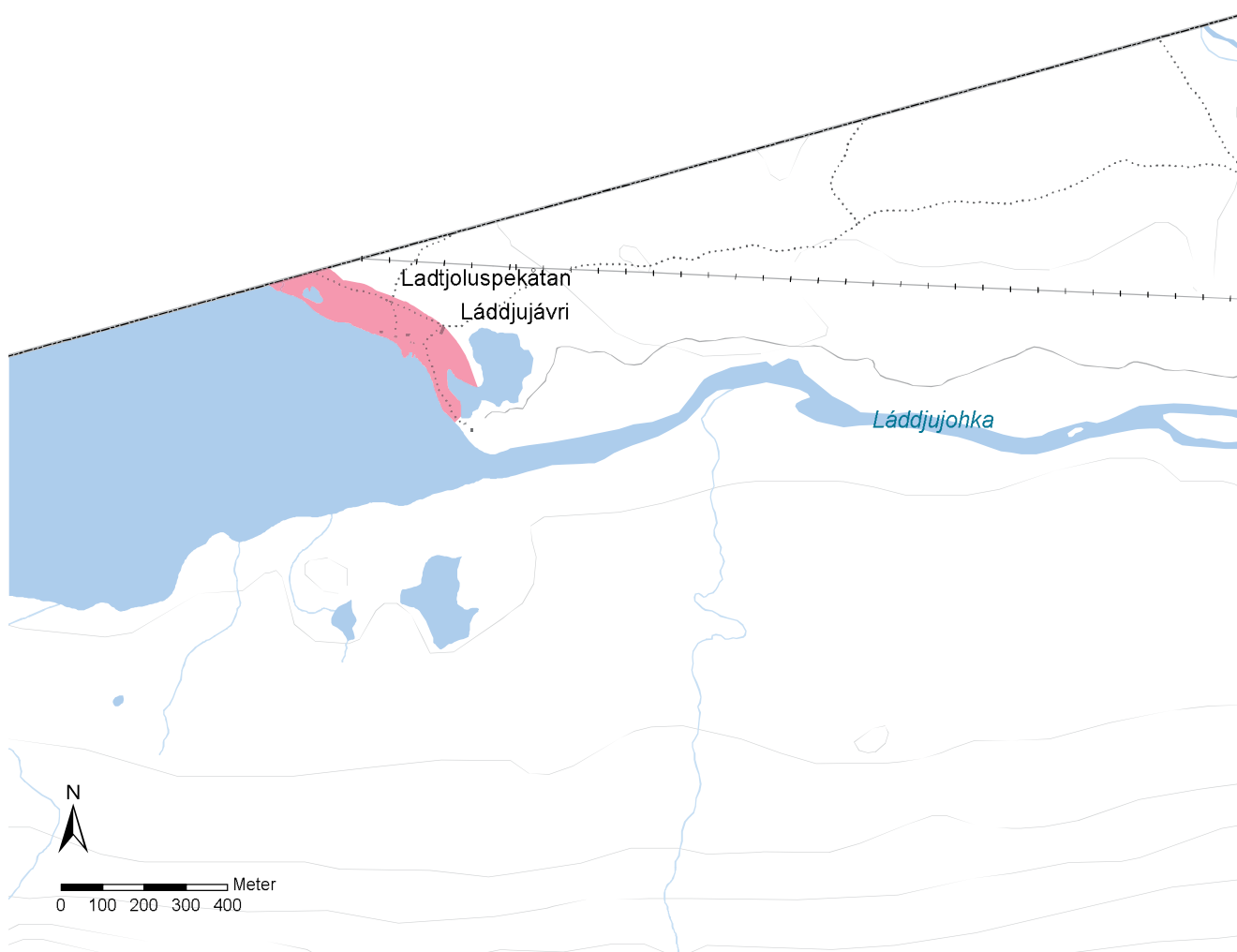


### Slutsats och rekommendationer

Latjuluspe ligger vid sjön Ladtjojaure ca 5 km från Nikkaluokta längs leden mot Kebnekaise och vid gränsen mellan Gällivare och Kiruna kommun. Från Ladtjuluspe utgår turbåtar mot Kebnekaise och det finns även viss kommersiell service i form av enklare restaurang för de som vandrar längs leden.

Etableringar av turistisk verksamhet eller anläggningar för att stärka friluftslivet i området påverkar flera riksintressen. Ladtjojaure utgör även ett av Kalixälvens källflöden. Det saknas väg till området vilket innebär att en storskalig anläggning inte är sannolik.

En mindre etablering/utveckling av turistisk verksamhet bedöms inte ge några större inskränkningar i det rörliga friluftslivet eller möjligheten att nå stränderna.



Den röda utpekade ytan anger LIS-området. Området sträcker sig även 100 meter från strandlinjen ut i vatten.

