

# PLANBESKRIVNING

## DETALJPLAN FÖR NORDVÄSTRA MALMBERGET ETAPP 2

Välkommaskolan m.fl.



# INNEHÅLLSFÖRTECKNING

PLANENS SYFTE OCH HUVUDDRAG .....	3
BAKGRUND.....	4
FÖRENLIGHET MED 3, 4 OCH 5 KAP. MILJÖBALKEN.....	5
KAPITEL 3 OCH 4 .....	5
KAPITEL 5 .....	5
PLANDATA.....	6
TIDIGARE STÄLLNINGSTAGANDEN .....	7
ÖVERSIKTLIGA PLANER .....	7
GÄLLANDE DETALJPLANER .....	8
SAMARBETSAVTALET .....	8
MILJÖVILLKOR .....	9
PLANBESKED .....	10
BEHOVSBEDÖMNING OCH MILJÖKONSEKVENSBESKRIVNING .....	10
FÖRUTSÄTTNINGAR OCH FÖRÄNDRINGAR .....	13
SOCIALA ASPEKTER .....	13
LIVS- OCH UTEMILJÖER .....	13
NATUR OCH MARKFÖRHÅLLANDEN .....	16
BOSTÄDER OCH VERKSAMHETER.....	17
GATOR OCH TRANSPORTER .....	19
TEKNISK FÖRSÖRJNING.....	21
RISKER OCH STÖRNINGAR.....	22
GENOMFÖRANDEFRÅGOR .....	24
KONSEKVENSER AV PLANENS GENOMFÖRANDE .....	26
MEDVERKANDE.....	28
REFERENSER.....	29
BILAGOR.....	29

# HANDLINGAR

I detaljplanen ingår följande handlingar:

- Plankarta med bestämmelser
- Planbeskrivning
- Miljökonsekvensbeskrivning
- Fastighetsförteckning
- Samrådsredogörelse
- Granskningsyttrande

Av ovanstående handlingar är det endast plankarta med bestämmelser som har juridisk verkan. Planen har upprättats i enlighet med Plan- och bygglagen (2010:900) som utökat förfarande.

## PLANENS SYFTE OCH HUVUDDRAG

Det huvudsakliga syftet med detaljplanen är att ändra nuvarande markanvändning som regleras i gällande stads- och detaljplaner till industrimark för gruvverksamhet. Vidare är ett syfte att säkerställa goda förutsättningar för anläggande av en permanent miljözon i delar av planområdet.

Detaljplanen reglerar gruvindustri [**J<sub>1</sub>**] i hela planområdet. För att säkerställa tillgänglighet av allmänna gator under en del av genomförandetiden regleras delar av Puoitakvägen [**GATA<sub>1</sub>**] till gata fram till år 2025 och delar av Bolagsvägen [**GATA<sub>2</sub>**] till gata fram till år 2027. Inom hela planområdet begränsas byggrätten till att endast omfattas av tekniska anläggningar samt byggnader och anläggningar som behövs för miljözonens syfte [**KORSMARK**]. Utöver detta begränsas högsta totalhöjd till 17 meter över medelmarknivån.

En stor del av anledningen till markanvändningens omvandling från bostadsområde till gruvindustriområde är att människor riskerar att utsättas för störningar som överskrider miljövillkoren eller på annat sätt gör det olämpligt att bo i området. Detta är en förutsättning för att LKAB ska kunna fortsätta med sin gruvbrytning under jord i Malmberget. I planförslaget ges riksintresset för värdefulla ämnen och material enligt 3 kap. 7 § miljöbalken företräde och en fortsatt gruvdrift för LKAB säkras.

Inom planområdet kommer två typer av miljözoner att anläggas. En miljözon för succesiv avveckling (i den norra delen) och en med mer permanent karaktär. Miljözonen för succesiv avveckling kommer inom en snar framtid stängslas in på grund av att platsen ligger inom gruvans rasriskområde. Den mer permanenta miljözonen kommer att vara tillgängligt för allmänheten under en längre tid.



## BAKGRUND

LKAB har bedrivit gruvverksamhet i Malmberget sedan slutet av 1800-talet. Idag bryter bolaget järnmalm inom LKAB:s gruvindustriområde Vitåfors, som ligger i Koskullskulle, cirka 2,5 km nordost om Malmberget. Den pågående gruvbrytningen av järnmalm skapar deformationer i marken vilket gör att områden som ligger nära gruvan behöver flyttas eller rivas.

I Malmberget finns ett tjugotal malmkroppar som lutar i sydvästlig riktning in under samhället. Brytningen sker i ett drygt tiotal av dessa.



Figur 1. Malmkroppar i Malmberget samt brytningsnivå år 2018. Källa: LKAB

LKAB:s brytningsmetod, skivrasbrytning, innebär att hålrum uppstår i berget när järnmalmen bryts. Hålrummen fylls sedan av gråberg som rasar ned. Det sker en automatisk igensättning och ju mer malm som bryts desto mer sjunker berget ovanför. Konsekvensen blir tillslut att markdeformationer uppstår på markytan.

Gruvbrytningen skapar även rörelser i berget som påverkar omgivningen, under och ovan jord. Vibrationer orsakas dels av sprängning, dels av spänningar i berget som får marken att skaka, så kallade seismiska händelser. Allteftersom brytningen närmar sig samhället ökar påverkan på markytan succesivt, till följd av att platsen till slut inte längre blir lämpligt att bo på.

Enligt gällande villkor för gruvbrytningen i Malmberget får varken markdeformationer, vibrationer orakade av sprängningar eller vibrationer från seismik överskrida vissa gränsvärden så länge människor bor i området. LKAB gör

regelbundna mätningar för att se till att gränsvärdena hålls. Utifrån mätningarna görs en prognos för när gränsvärdena beräknas överskridas.

Som en följd av LKAB:s gruvdrift pågår en samhällsomvandling där det mesta av Malmberget omlokaliseras och markanvändningen ändras till gruvindustri. Denna plan baseras på prognosen för när miljövillkorens gränsvärden beräknas överskridas.

## FÖRENLIGHET MED 3, 4 OCH 5 KAP. MILJÖBALKEN

### KAPITEL 3 OCH 4

Planområdet berör riksintresse för värdefulla ämnen och material enligt 3 kap. 7 § miljöbalken. Riksintresset för värdefulla ämnen eller material ges i och med planförslaget företräde framför övriga berörda intressen.

Planområdet ligger också inom riksintresse för kommunikationer enligt 3 kap. 8 § miljöbalken för Gällivare flygplats. Ett riksintresses markområden kring en flygplats ska enligt bestämmelserna i 3 kap 8 § miljöbalken skyddas mot åtgärder som påtagligt kan försvåra tillkomst eller utnyttjande av flygplatsen. Denna yta utgörs av mark som direkt används eller i framtiden kan komma att användas för luftfartens behov. I riksintresset för flygplatsen ingår även ett influensområde som är den yta utanför markanspråket för flygplatsen inom vilken bebyggelse eller andra anläggningar påtagligt kan försvåra tillkomsten eller utnyttjandet av flygplatsen. Genom att planen reglerar högsta totalhöjd 17 meter från medelmarknivån vilket ligger inom höjdbegränsningen för influensområdet bedöms planförslaget inte påverka riksintresset.

Hela planområdet är av riksintresse för totalförsvaret enligt 3 kap. 9 § miljöbalken. Det gäller område med särskilt behov av hinderfrihet, ett lågflygningsområde. Planförslaget bedöms inte påverka riksintresse i och med reglering av högsta totalhöjd.

Aktuellt planområde ligger inom riksintresse för kulturmiljö enligt 3 kap. 6 § Miljöbalken. Då planområdet kommer omvandlas till industrimark påverkas riksintresset för kulturmiljö negativt. En kulturmiljöanalys är framtagen för Malmberget (Tyréns, 2017). Detta dokument fungerar som underlag för tolkning och förståelse av hur kulturhistoriska värden i Malmberget fortsatt ska kunna bevaras trots avvecklingen. Gällivare kommun, Länsstyrelsen och LKAB har tillsatt en grupp som arbetar för att bevara kulturhistoriskt värdefull bebyggelse från Malmberget.

Kalix älv är utpekad som Natura 2000-område, vilket klassas som ett riksintresse enligt 4 kap. 1 § Miljöbalken. Överskottsvatten från LKAB:s ordinarie gruvverksamhet bräddas från klarningsmagasinet till recipienten Lina älv som ingår i Natura 2000-området. Vid en förändrad markanvändning till gruvindustri hanteras Natura 2000 inom ramen för gällande tillstånd och villkor för gruvverksamheten.

### KAPITEL 5

Vid upprättande av en detaljplan ska miljö kvalitetsnormer (MKN) enligt 5 kap. miljöbalken säkerställas. Miljö kvalitetsnormer syftar till att uppfylla de gemensamma kraven inom EU och omfattar i detta fall *utomhusluft, vattenförekomster och fisk- och musselvatten*.

Genomförandet av planen bedöms inte påverka risken för att MKN för utomhusluft överskrids.

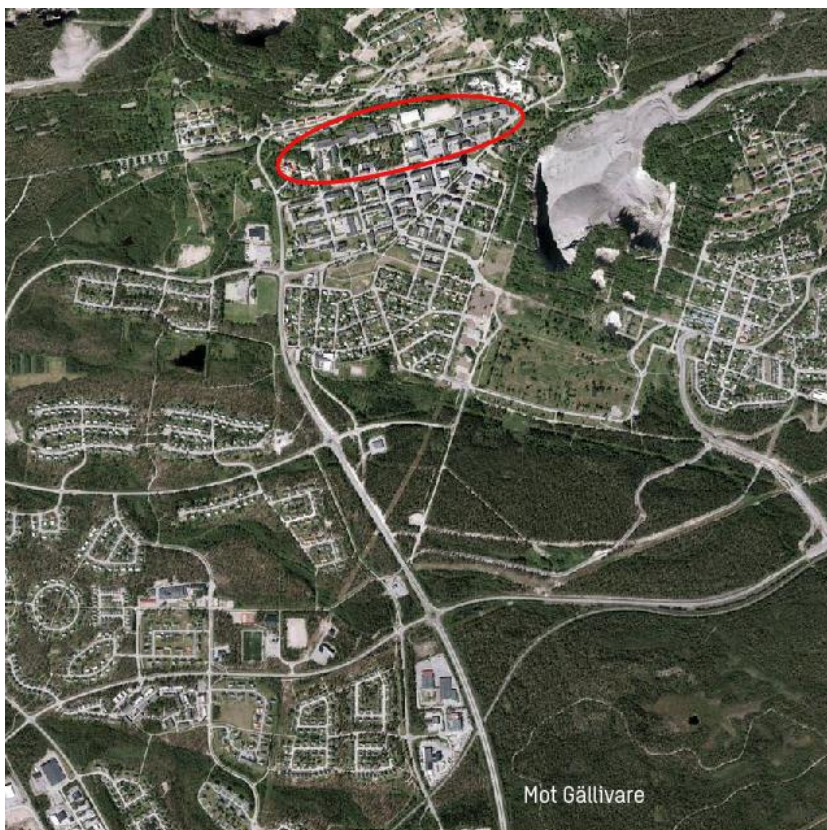
Vattenförekomster med miljö kvalitetsnormer berörs endast indirekt som slutliga recipienter för dagvatten. Inga vatten där förordningen för fisk- och musselvatten ska tillämpas berörs. Inga havsmiljöer berörs.

Miljö kvalitetsnormer för omgivningsbuller gäller för kommuner med mer än 100 000 invånare samt för de mest trafikerade vägarna och järnvägarna, Aktuellt planområde berörs inte av MKN för buller.

## PLANDATA

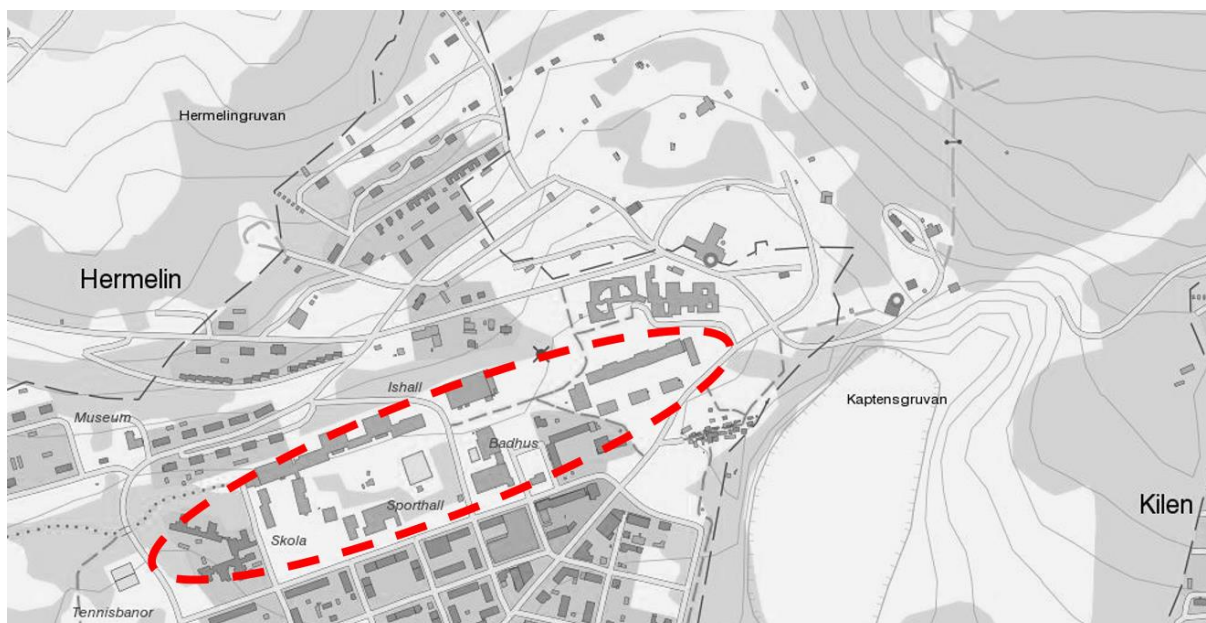
### LÄGE

Planområdet ligger i nordvästra Malmberget, cirka 4,5 kilometer från centrala Gällivare. Området gränsar i norr till övre delen av Järnvägsområdet, Stallvägen med bostäder, Hermelinguvan och Seletgruvan tillsammans med skogspartier. I söder finns ytterligare bostäder och verksamhetslokaler längs Järnvägsgatan. I väster, på andra sidan Malmbergsleden ligger Tippsta friluftsområde som består till största del av naturmark. Öster om planområdet ligger Kaptensgruvan och Östra Malmberget.



Figur 2. Planområdets ungefärliga läge i västra Malmberget. Källa: Lantmäteriet. Bearbetning: Sweco





Figur 3. Inzoomning på planområdets ungefärliga omfattning. Källa: Lantmäteriet. Bearbetning: Sweco

## AREAL

Planområdets area är ungefär 15 hektar.

## MARKÄGOFÖRHÅLLANDEN

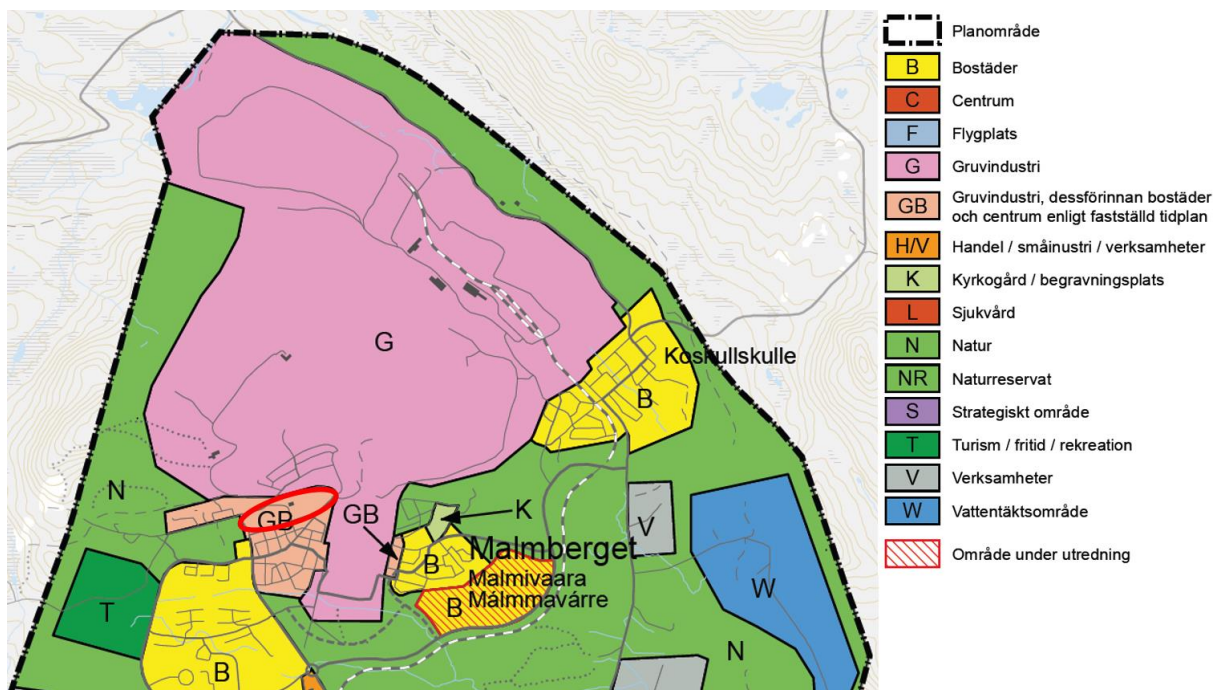
Enligt nuvarande markägoförhållanden omfattar detaljplanen fastigheterna del av Robsam 1:1 och del av Malmberget 8:17.

## TIDIGARE STÄLLNINGSTAGANDEN

### ÖVERSIKTLIGA PLANER

Enligt gällande fördjupad översiktsplan för Gällivare, Malmberget, Koskullskulle som antogs i maj 2014, är markanvändningen för aktuellt planområde utpekat som område för **[GB] gruvindustri, dessförinnan bostäder och centrum enligt fastställd tidplan** (se figur 4.). Översiktsplanen redogör också att planarbetet särskilt ska värna om gränserna mellan gruva och bebyggelse. Dessa platser ska utgöras av park- eller grönområden som trots avvecklingen ska bidra till god livsmiljö för de som fortfarande bor kvar i västra Malmberget.

Aktuell detaljplan är förenlig med fördjupad översiktsplan, då syftet med planen är att skapa planmässiga förutsättningar för gruvindustri.



Figur 4. Utsnitt från den fördjupade översiktsplanen (2014) där planområdet är utpekad för gruvindustri och bostäder [GB]. Röd ring visar ungefärligt planområde. Källa: Gällivare kommun 2014

## GÄLLANDE DETALJPLANER

Planområdet berörs av gällande detaljplaner, se tabell nedan.

Tabell 1. Visar gällande detaljplaner som berör föreslaget planområde.

Namn	Datum	Användning
25-GÄJ-4318 Byggnadsplan för del av Gällivare Bandel 1:1	Fastställd, 1964	Allmänt ändamål, bostadsändamål, handelsändamål, allmän plats, väg resp. park.
25-P99/33 Detaljplan för Malmberget 2:7	Fastställd, 1999	Centrum och skola, handel

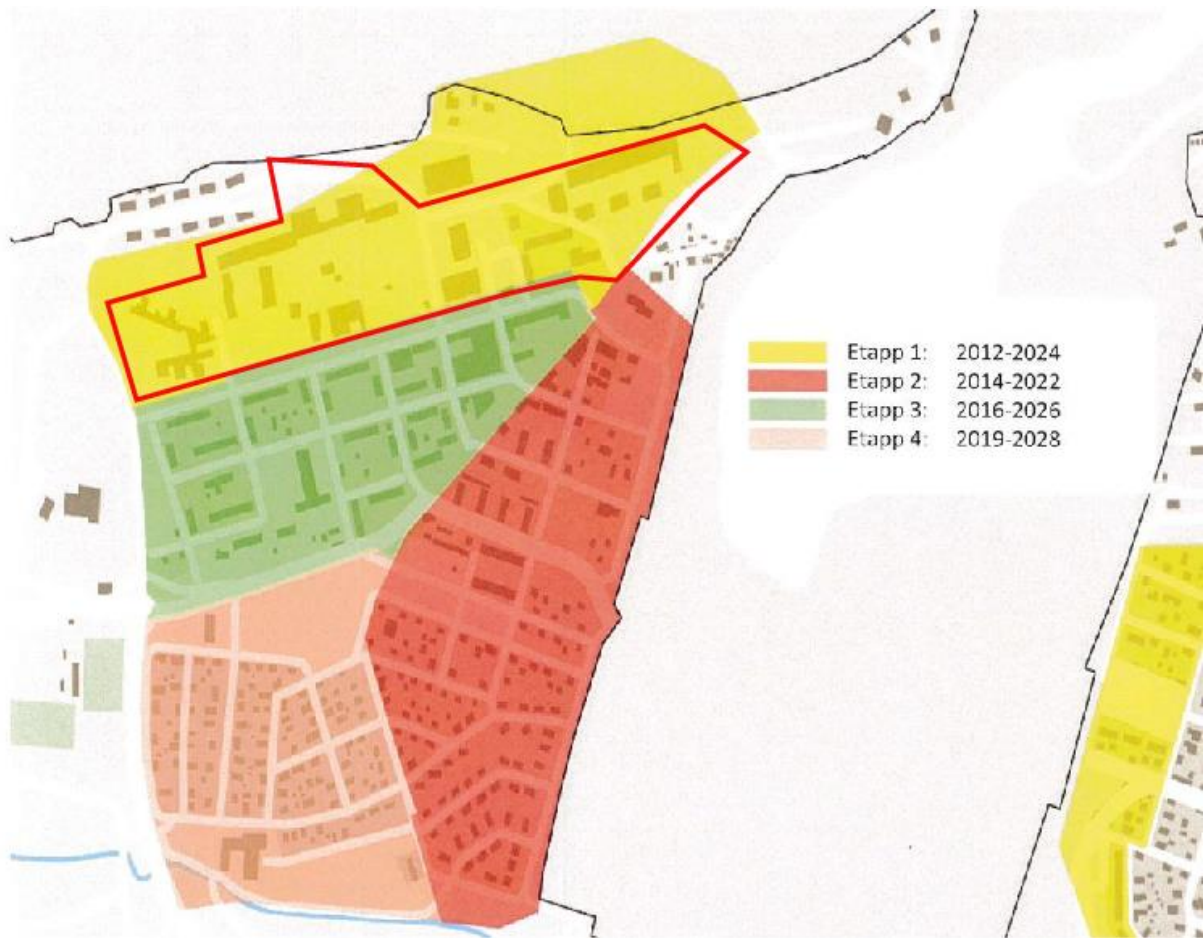
## SAMARBETSAVTALET

Ett samarbetsavtal tecknades mellan Gällivare kommun och LKAB den 10 april 2012. Tillägg till avtalet har gjorts vid två tillfällen, ett i december 2013 och ett i juni 2019.

I samarbetsavtalet görs en överenskommelse mellan LKAB och Gällivare kommun angående hur omvandlingsprocessen från nuvarande markanvändning till industrimark för gruvverksamhet ska se ut för olika etappområden (se figur 5). Denna omvandlingsprocess sträcker sig fram till år 2028. Samarbetsavtalet berör bland annat planläggning, genomförandeavtal och miljözoner. Planområdet omfattas av samarbetsavtalet och ingår i etappområde 1.

Enligt samarbetsavtalet ska genomförandeavtal tecknas för avveckling av de enskilda etappområdena. Ett genomförandeavtal gällande avveckling av etappområde 1 och 3, västra Malmberget är framtaget och har undertecknats av LKAB och Gällivare kommun. Avtalet är godkänt av kommunstyrelsen (§178 2020-07-02).





Figur 5: Etappområden enligt tillägg till samarbetsavtalet juni 2019. Planområdets gräns är ungefär. Källa: Gällivare kommun. Bearbetning: Sweco

## MILJÖVILLKOR

I en deldom från Mark- och miljödomstolen (dat. 2015-05-19), redogörs villkor för LKAB:s fortsatta gruvverksamhet i Malmberget. Dessa miljövillkor ligger till grund för hur avvecklingen av Malmberget kommer att se ut eftersom de är avgörande när gruvverksamheten orsakar störningar på människors boendemiljö. Miljövillkoren styr tidplan för utflyttning av boende samt staketprognoser både vad gäller tid och geografisk dragningsområde. LKAB bedriver ingen produktion under mark där människor bor eller vistas.

Olika miljöstörningar från brytningen är påtagliga i varierade grad beroende på bebyggelsens läge i förhållande till brytningsområdena. *Markdeformationer (deformationer och sättningar)*, *vibrationer från sprängningar* och *vibrationer från seismiska händelser* orsakad av gruvbrytningen under jord (mer om dessa villkor går att läsa i miljökonsekvensbeskrivningen). Dessa villkor är de som är främst styrande för hur och när avveckling av bostäder måste ske.

Bolagets övriga verksamhet ovan jord ger upphov till störningar så som *buller* och *damning* och påverkar också boendemiljön, men styr inte staketprognos och avvecklingstakt i samma omfattning som övrigt nämnda villkor.

## PLANBESKED

Kommunstyrelsen beslutade 2017-06-01 § 176 att ge ett positivt planbesked för fastigheterna Malmberget 2:2, 2:5, 2:6, 2:7, 2:8, 2:11, del av Robsam 1:1, del av Malmberget 2:12, och att uppdra Samhällsbyggnads- och teknikförvaltningen att ändra markanvändningen till industrimark för gruva.

## BEHOVSBEDÖMNING OCH MILJÖKONSEKVENSBESKRIVNING

Ett nytt 6 kap. miljöbalken om miljöbedömningar trädde i kraft den 1 januari 2018. Då detaljplanens start bedöms vara planbeskedet (2017-06-01) innebär detta att den tidigare lagstiftningen gäller.

En miljöbedömning ska göras när en myndighet eller kommun upprättar eller ändrar en detaljplan, om dess genomförande kan antas medföra en betydande miljöpåverkan, enligt tidigare 6 kap. 11 § miljöbalken. För detaljplaner ska en behovsbedömning, i enlighet med andra stycket 4 § MKB-förordningen (upphävd), genomföras för att undersöka om betydande miljöpåverkan föreligger eller inte. Om betydande miljöpåverkan kan antas uppstå ska miljöbedömningen dokumenteras i en miljökonsekvensbeskrivning (MKB), enligt 6 kap. 12 § miljöbalken.

Följande frågor har identifierats i behovsbedömningen som viktiga att beakta i planarbetet av kommunen:

- Sociala aspekter som trygghet, tillgänglighet, jämställdhet, barnperspektivet
- Riksintresse för kulturmiljö
- Skyddsavstånd mellan gruva och bostäder
- Buller och vibrationer av gruvverksamheten
- Geoteknik
- Finns det föreningar inom eller intill planområdet
- Hydrologi
- Stråk

Länsstyrelsen delade kommunens bedömning när det gäller vilka frågor som behövde belysas och utredas vidare i kommande MKB eller i planbeskrivning. När det gäller riksintresset för kulturmiljö anför Länsstyrelsen att konsekvenserna ska beskrivas i ett helhetsperspektiv och med redovisning av åtgärder som kan bidra till att riksintresset tillgodoses.

### Sammanfattning av miljökonsekvensbeskrivning

I miljökonsekvensbeskrivningen jämförs planförslagets betydande miljöeffekter med ett nollalternativ. Då omvandlingsprocessen av Malmberget sedan många år är igång, innebär nollalternativet att avvecklingen fortsätter enligt den gällande avvecklingsplanen, dock utan att planförslaget med bestämmelser fått laga kraft. I nollalternativet anläggs ingen miljözon.

Miljökonsekvensbeskrivningen behandlar bara miljöaspekter där man bedömt att det finns risk för betydande påverkan. Andra miljöaspekter, som inte påverkas eller där påverkan bedöms bli liten, har avgränsats bort i tidigare skede och behandlas inte.

Genomförandet av planen ger sammanfattningsvis väldigt liten påverkan på möjligheterna att uppnå miljömålen. Det mål som påverkas mest negativt är målen *God bebyggd miljö, giftfri miljö och begränsad klimatpåverkan* eftersom miljön i planområdet försvinner till förmån för industrimark. Samma gäller för nollalternativet. Planförslaget, och även nollalternativet, medför ingen risk att några miljö kvalitetsnormer överskrids.

Planförslaget ligger i linje med riksintresset för värdefulla ämnen och material. I nollalternativet bedöms att det uppstår påtaglig skada för riksintresset eftersom gruvdriften inte kan bedrivas full ut intill planområdet. Detta på grund av att det finns risk att miljövillkoren överskrids, eftersom bostäder fortfarande är möjligt enligt gällande detaljplaner.

Både nollalternativ och planförslag medför påtaglig skada på riksintresset för kulturmiljö. I och med den påbörjade avvecklingen har riksintresset för värdefulla ämnen och material getts företräde gentemot riksintresset för kulturmiljö.

Planförslaget och nollalternativet medför ingen konflikt med riksintresset för kommunikationer eller riksintresse för totalförsvaret.

Planalternativet innebär stora negativa konsekvenser för invånarna med avseende på trygghet och tillgänglighet då genomförandet får direkta konsekvenser för livsmiljön. Konsekvenserna blir störst när flytt och rivning sker och i den efterföljande etableringsprocessen men på längre sikt, när nya samhällsstrukturer har vuxit fram, kan konsekvenserna bli mindre påtagliga. Nollalternativet får samma effekter och konsekvenser som planförslaget eftersom rivning och avflyttning sker enligt avvecklingsplanen. Anläggandet av en miljözon bidrar till att platsen kan bevara/förnya en viss del av platsens rekreationsytor, stråk och mötesplatser. Närboende påverkas av att en stor del av planområdet blir otillgängligt under genomförandetiden, vilket innebär att planförslagets konsekvenser på rekreation, stråk och mötesplatser blir måttligt negativa. I nollalternativet genomförs den avtalade avvecklingsprocessen av Malmberget, vilket innebär att området kommer att rivas. I nollalternativet anläggs ingen miljözon vilket betyder att alternativet får större negativa konsekvenser än planförslaget.

I både planförslaget och nollalternativet kommer byggnaderna att rivas enligt avvecklingsplanen och eventuella föroreningar i mark och byggnader kommer omhändertas enligt gällande bestämmelser och riktlinjer. Konsekvenserna bedöms som små positiva då befintliga föroreningar i miljön åtgärdas.

Boende i angränsande områden kan komma att utsättas för störningar under genomförandet av detaljplanen och under anläggandet av miljözonen. När detaljplanen är genomförd (2031) bedöms inga boende finnas kvar i närheten av planområdet. I miljövillkoren för verksamheten regleras vilka störningsnivåer som kan accepteras och LKAB genomför mätningar och vidtar åtgärder för att störningarna inte ska överstiga nivåer i tillståndet. Om störningsnivåerna blir högre än idag kommer boende i närområdet att få små negativa konsekvenser av planförslaget, även om inte miljövillkoren överskrids. I nollalternativet gäller samma miljövillkor som reglerar störningsnivåerna. Kanske kan störningarna på närområdet bli något mindre då nollalternativet inte innebär att en miljözon ska anläggas under genomförandetiden. Detta är dock marginellt.



## Samlad bedömning

Konsekvenserna bedöms sammanfattat bli enligt tabellen nedan.

Tabell 1. Samlad bedömning över miljökonsekvenserna

	Mycket positiv	Måttligt/liten positiv	Neutral	Liten negativ	Måttligt negativ	Stor negativ
ASPEKT	NOLLALTERNATIV		PLANFÖRSLAG			
Riksintresse värdefulla ämnen						
Riksintresse kommunikationer						
Riksintresse kulturmiljö						
Social aspekter/rekreation, stråk och mötesplatser						
Social aspekter/trygghet och tillgänglighet						
Markföroreningar						
Risker och störningar						
Miljö kvalitetsnormer						
Miljömål						

# FÖRUTSÄTTNINGAR OCH FÖRÄNDRINGAR

## SOCIALA ASPEKTER

Samhällsomvandlingen är en konsekvens av gruvbrytningens utbredning och malmkropparnas läge där tillgången på mark är avgörande för gruvnäringens framtid. Samhällsomvandlingen bedöms få stora negativa konsekvenser gällande sociala aspekter i Malmberget men påverkar även Gällivare i stort där få lämnas oberörda. Planförslaget innebär negativa konsekvenser gällande rivning och flytt samt den efterföljande etableringsprocessen men kan på längre sikt generera positiva sociala konsekvenser när nya samhällsstrukturer växer fram och då gruvnäringen fortsättningsvis kan bidra till välbefinnande genom att erbjuda arbetstillfällen.

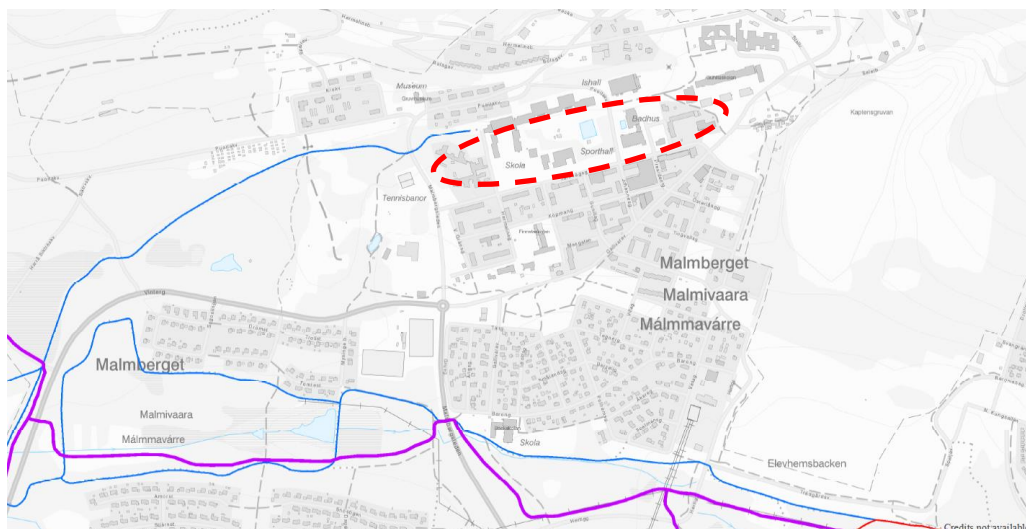
Omvandlingen av Malmbergets samhälle och dess sociala konsekvenser blir synliga i många olika delar i samhället. Sociala aspekter finns beskrivna under flera rubriker nedan. Vidare går det att läsa mer om sociala aspekter i medföljande MKB.

## LIVS- OCH UTEMILJÖER

### Lek, rekreation och mötesplatser

Inom planområdet finns tre skolbyggnader med tillhörande uteplatser. Inom planområdet finns många funktioner som bidrar till rekreation för boende i området såsom sporthall, badhus och Svanparken. Väster om planområdet ligger en golfbana, Tippsta friluftsområde och Malmbergets IP.

Vintertid erbjuds skidåkning och skoterkörning. Enligt den fördjupade översiktsplanen ligger planområdet inom förbudsområde för skoter. Detta för att skydda naturen i Malmberget och göra så litet intrång som möjligt. Förbudsområdet slutar någon kilometer söder om planområdet och där kan angöring av skoter ske. Det finns även ett skidspår som delvis sträcker sig längs med planområdet fram till Välkommaskolan (se figur 6)



Figur 6. Visar utsnitt på befintliga skoterleder (lila) och skidspår (blå) som sträcker sig inom planområdet, till Välkommaskolan. Planområdets ungefärliga läge redovisad med röstreckad ring.

I och med detaljplanens genomförande kommer delar av planområdet göras om till en permanent miljözon. Utformningen av denna ska bidra till lek, rekreation och mötesplatser. Detta beskrivs mer utförligt nedan.

### Succesiv och permanent miljözon

Under genomförandetiden kommer två typer av miljözoner anläggas på platsen, dels en som succesivt kommer stängslas in, dels en av permanent karaktär. De områden som succesivt avvecklas kommer inom närmsta åren ligga inom gruvans rasriskområde. Då dessa platser inte är möjliga/säkra för allmänheten att beträda kommer industristängsel iordningsställas. Inom rasriskområdet ska befintlig bebyggelse rivs och ofarligt material såsom tegel, betong och sten täcks över och sparas på kvartersmarken. De platser som är synliga för allmänheten kommer planteras med gräs eller annan lämplig växtlighet. Befintlig vegetation sparas så gott det går.

LKAB har tagit fram en staketprognos som visar när stängsel avses uppföras i planområdet (se figur 7). Planområdesgränser för aktuell detaljplan är inte detsamma som prognosen för staketdragning. Plangränserna regleras utifrån gällande detaljplaner. Staketprognosen kan ändras under avvecklingens fortskridande.

Övergången mellan de olika områden som succesivt påverkas av omvandlingsprocessen ska uppfattas som trivsam. Det är därmed viktigt att aktuellt planområde fortsätter att underhållas och vara tillgängligt för allmänheten så länge området inte ligger innanför rasriskområdet. I illustrationen nedan redovisas staketprognosen (figur 7).



Figur 7. Bilden visar en staketprognos. Källa: LKAB

Den permanenta miljözonen kommer inte ligga inom rasriskområdet och kommer därmed fortsatt vara tillgängligt för allmänheten och fungera som park, besöksmål

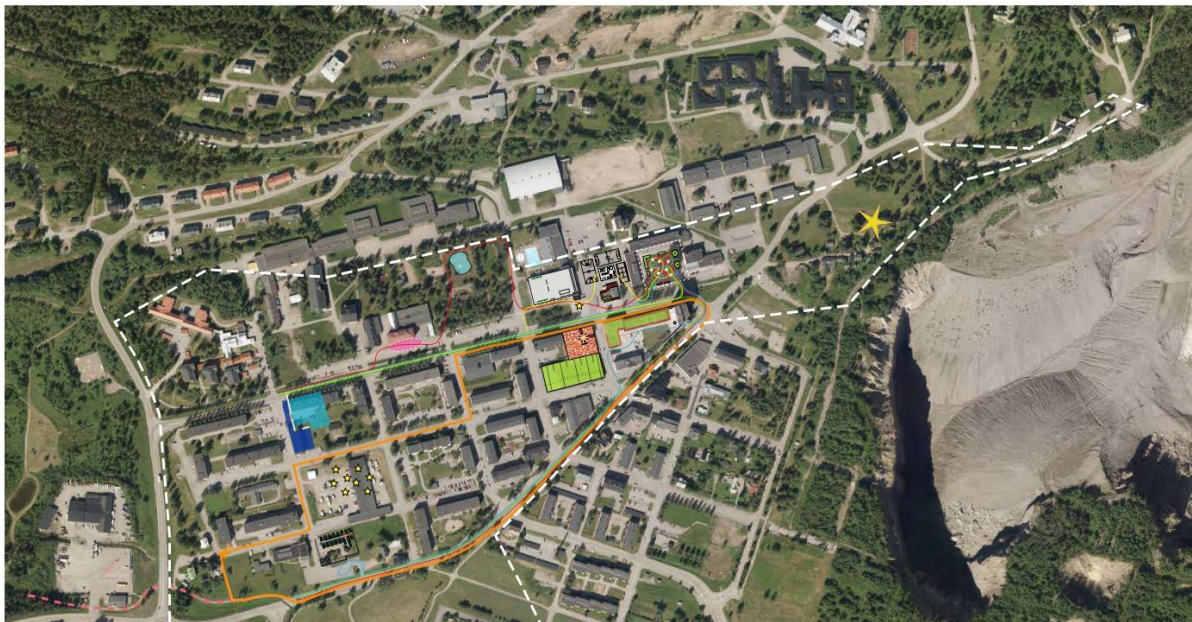


och aktivitetsyta under en längre tid. Ett förslag på riktlinjer för utformning för miljözoner i västra Malmberget har utarbetats av Gällivare kommun och LKAB.<sup>1</sup> Med denna som grund har en utformningsplan tagits fram av parterna<sup>2</sup> Utformningsplanen ska ge en tydlig inriktning för anläggandet av miljözonens utformning, belysning och masshantering.

Platsens befintliga vegetation och kvartersstruktur har identifierats som värdefulla. Stadsplanen och dess kvartersstruktur samt de allékantade huvudstråken Järnvägsgatan och Gällivarevägen ses som särskilt viktiga och ska bevaras i dess nuvarande form.

En entréyta planeras att ligga i anslutning till infarten från Malmbergsleden. Vid entrézonen kan det finnas vistelsezoner och möjlighet att sitta ner och äta medhavd matsäck eller grilla.

Figur 8 visar hur miljözonens utformning arbetar med lek, rekreation och mötesplatser. I Svanparken behålls befintlig belysning, växlighet och rörelsestråk.



Figur 8. Illustrationskarta över utformning i permanent miljözon. Källa: AFRY (2020)

### Jämställdhet och trygghet

I den fördjupade översiktsplanen står det att trygghetsskapande åtgärder är viktiga och blir allt viktigare i och med att befolkningsunderlaget minskar. Belysning ska finnas där människor har behov av att röra sig och vistas. Stor vikt ska läggas vid typ och placering av ljuskällor för att skapa en ändamålsenlig belysning som främjar trygghet och trivsel.

När verksamheterna i området succesivt avvecklas och flyttas till Gällivare, är det viktigt att miljözonen i Malmberget fortsättningsvis ger möjlighet till samverkan och

<sup>1</sup> Tyréns AB (2020). *Miljözoner i Västra Malmberget – förslag till utformning*

<sup>2</sup> AFRY (2020)

aktiviteter. Detta för att bevara och även stärka tryggheten, minnena av området och av verksamheterna samt de offentliga platserna.

## NATUR OCH MARKFÖRHÅLLANDEN

### Mark och vegetation

Aktuellt planområde ligger på en höjd i relativt flack terräng som till största delen består av en glesare bebyggelsestruktur. I mitten av området ligger ett större grönområde. I hela området finns även en del träd, framförallt björk, gran, tall och lönn. Inom planområdet finns inga utpekade områden med varken skyddad natur, Natura 2000-områden, naturreservat eller nyckelbiotoper.

I den del av planområdet som succesivt kommer stängslas in kommer befintlig växtlighet sparas i så stor utsträckning som möjligt. När området stängslas in men förblir synligt för allmänheten sås marken med gräs och ängsfröblandning, täcks med avbaningsmassor alternativt lämnas öppna för att låta naturen ta över.

Detaljplanen reglerar markanvändning [**J<sub>1</sub>**] – *Gruvindustri* (4 kap. 5 § 1 st 3 p. plan- och bygglagen) för hela planområdet. Inom planområdet regleras även [**KORSMARK**] – *Marken får med undantag av tekniska anläggningar samt byggnader och anläggningar som behövs för miljözonens drift och syfte inte förses med byggnader* (4 kap. 11§ 1, plan- och bygglagen), för att tydliggöra gruvindustrins utbredning.

För att säkerställa att inte industrirelaterade upplag finns i området regleras inom hela planområdet ett förbud mot upplag - *Upplag för gruvindustri får inte anordnas. Tillfälliga upplag för rivningsarbeten och markarbeten får förekomma* (4 kap.10 §, plan och bygglagen).

Bebyggandets omfattning säkerställs även genom en begränsning av totalhöjd 17 meter från markens medelmarknivå (4 kap. 11§ 1 s 1 p. plan- och bygglagen) för att inte medföra negativ påverkan på riksintresse för kommunikationer eller totalförsvaret.

### Geotekniska förhållanden

Enligt Statens Geologiska Undersökning (SGU) består marken inom planområdet av morän.



Figur 9. Visar utsnitt från befintlig jordartskarta för området som redovisar moränmark (ljusblå färg). Den röda cirkeln visar ungefärligt läge för aktuellt planområde. Källa: Statens Geologiska Undersökning

## Grundvatten

Influensområdet för grundvatten bedöms öka i liten omfattning. Påverkan på vattenförekomster och enskilda brunnar förväntas bli mycket begränsad. Grundvattenförhållandena i Malmberget är redan påverkade från tidigare brytning.

Grundvattenfrågor behandlas i LKAB:s kommande ansökan om tillstånd enligt miljöbalken.

## Förorenad mark

Det finns en oljeavskiljare i marken inom planområdet som behöver omhändertas. Innan upptagning av oljeavskiljaren ska kontakt tas med Miljö-bygg- och räddningsförvaltningen.

Det finns inte för avsikt att kvarlämna eventuella markföroreningar inom planområdet. Innan rivning av byggnader genomförs markprovtagning och miljöprovtagning i byggnaderna. Påträffas föroreningar under miljöprovtagningen i hus tas de omhand. Genomförd markprovtagning jämförs med riktvärden för mindre känslig markanvändning (MKM) och saneras därefter om nödvändigt. Detta görs i samråd med Miljö-bygg- och räddningsförvaltningen.

## Radon

Enligt "Markradonutredning för Gällivare kommun" 1990-03-12, råder normalrisk för markradon i områdena Gällivare, Malmberget och Koskullskulle.

## Fornlämningar

Inga kända fornlämningar finns inom eller i närheten av planområdet. Om fornlämningar påträffas i samband med markarbetet ska arbetet enligt 2 kap. 10 § Kulturmiljölagen, omedelbart avbrytas och Länsstyrelsen underrättas.

## BOSTÄDER OCH VERKSAMHETER

Planområdet består mestadels av allmänna byggnader såsom skolor, badhus och sporthall. Utöver detta finns ett torg med (tidigare) handelsverksamhet som frisör,



kiosk samt busstation. Kring torget finns lägenheter med bostäder som i dagsläget är tömda och håller på att rivs.

## Byggnadskultur

Planområdet omfattas av det så kallade Järnvägsområdet som under järnvägsepoken bidrog till gruvans expansion och samhällets tillväxt. Under 60-talet rivs gamla byggnader och istället moderniseras området med storskalig bebyggelse av offentliga verksamheter såsom skola, sporthall, badhus och ishall samt salutorg med bostäder och handel. Enligt kulturmiljöanalysen (Tyréns 2017), bedöms åtta (8) objekt inom planområdet vara av bevarandevärd karaktär, varav en innehar ett mycket högt värde (nr. 320).



Figur 10. Urklipp ur kulturmiljöanalysen som visar att det finns åtta (8) bevarandevärda objekt inom planområdet. Källa: Tyréns (2017)



Figur 11. Bilder på objekt med mycket högt värde (nr 320 – Sporthallen) Källa: Tyréns (2017) till vänster, AFRY (2020) till höger.

På delar av planområdet kommer en permanent miljözon anläggas vars syfte delvis är att tillvarata den byggnadskultur som ses som unik för platsen.

Enligt utarbetad utformningsplan ska Välkommaskolan, Svanparken, Pressbyrån, Torget utföras med så kallade baskrav som är framarbetade. Dessa är fotoinstallation med förklarande text samt digital information. Utöver detta kommer vissa landmärken belysas ytterligare. Sporthallens entré, plattläggning av handbollsspelare samt skylt föreslås att bevaras.

Inom planområdet regleras korsmark **[KORSMARK]**. Det specificeras att marken får endast förses med tekniska byggnader eller byggnader och anläggningar som behövs för miljözonens drift och syfte.

I tillhörande MKB beskrivs förutsättningar och konsekvenser som planförslaget har på bostäder, lokaler och verksamheter mer utförligt.

### Offentlig- och kommersiell service

Inom planområdet finns byggnader som tidigare varit skolor (Välkommaskolan, Malmens friskola och Gunillaskolan), bibliotek, badhus och simhall samt kommersiell service såsom en livsmedelsbutik, kiosk och restaurang. De funktioner som idag fortfarande är verksamma kommer att upphöra under kommande år. Verksamheterna kommer istället ersättas av offentlig och kommersiell service i Gällivare centrum.

I Gällivare, cirka 4,5 kilometer söder om planområdet finns majoriteten av all kommersiell service såsom matbutiker, bibliotek, vårdcentral, badhus och sporthall. Butiker och restauranger är framförallt samlade kring Storgatan. Gällivares galleria, Norrskensgallerian ligger vid Vassaratorg. Ungefär 3 km från aktuellt planområde ligger Malmheden, ett externt handelsområde med diverse matvarubutiker och övrig handel.

### Parkering

Parkeringar finns idag intill områdets offentliga och kommersiella byggnader. När delar av planområdet kommer utgöra en permanent miljözon kommer en parkering för besökare finnas vid infarten vid Malmbergsleden.

### Arbetsplatser

De tre största arbetsplatserna i Gällivare kommun är LKAB och Vitåfors gruvområde som ligger i Koskullskulle, cirka 3,5 km från planområdet, sjukhuset i centrala Gällivare, cirka 6 km från planområdet samt Aitikgruvan, cirka 1,5 mil sydost om nordvästra Malmberget.

Arbetsgivaren LKAB gynnas vid ett genomförande av detaljplanen.

## GATOR OCH TRANSPORTER

### Gatunät

Inom planområdet finns inte ett regelbundet gatunät. Planområdets vägar består mestadels av avfarter från Järnväggsgatan (precis söder om området).

Detaljplanen reglerar två tillfälliga användningar av gator. Puoitakvägen [GATA<sub>1</sub>] är reglerad till gata fram till år 2025. Gällivarevägen/Bolagsvägen [GATA<sub>2</sub>] är reglerad till gata fram till år 2027. Dessa vägar kan användas som tidigare fram till att gruvindustri inträder på marken 2025 respektive 2027. I och med genomförandet av detaljplanen kommer övriga vägar i och kring planområdet succesivt stängas av för biltrafik. Delar av det befintliga vägnätet, tillhörande belysning och alléträd kommer behållas. Denna struktur bidrar till att förklara för miljözonens besökare hur stadsplanen sett ut samtidigt som infrastrukturen kan användas till olika aktiviteter.

I figur 12 visas transportsträckor mellan Malmberget och Gällivare samt andra områden. När miljözonen är färdigställd kommer entré till denna ligga i anslutning till infarten från Malmbergsleden. På denna plats är det också möjligt att parkera.



Figur 12. Vägnät för biltrafik mellan Gällivare och Malmbergets permanenta miljözon. Källa: Tyréns 2019

Det kommer vara möjligt att transportera sig till platsen på övriga sätt. Det kommer att vara möjligt att gå och cykla genom Bäckområdet (söder om planområdet) som ansluter till Kärleksstigen. Fram till år 2035 går det att ta sig in till miljözonen via Polhemsgatan.

Under genomförandetiden kommer gatunätet trafikeras av tung trafik. Så länge det finns bostäder, verksamheter och andra funktioner i och kring planområdet är det viktigt att säkerställa säkra passager och trafikmiljöer främst för barn och ungdomar som rör sig till och från dessa platser. Övergångsställen bör vara tydligt markerade.

Vid ett genomförande av detaljplanen bedöms inte trafikmängden öka utan snarare minska och ändra i karaktär. Istället för trafik från boende i området förväntas personer som kommer till platsen vara tillfälliga besökare och turister.

## Kollektivtrafik

Kollektivtrafiken blir allt viktigare i takt med att fler funktioner i närheten avvecklas. Av denna anledning bör kollektivtrafiken till Malmberget prioriteras för att möjliggöra en fortsatt god boende - och livsmiljö för de som fortfarande bor kvar i dessa områden. Lokaltrafiken trafikerar västra Malmberget med två busslinjer och stannar vid Gällivarevägen, Järnvägsgatan och Malmbergets centrum. Avståndet från planområdet till dessa busshållplatser är några hundra meter. Gällivarevägen/Bolagsvägen och Järnvägsgatan kommer kunna fortsätta trafikeras, så länge de tillfälliga användningarna för gatorna är gällande till år 2027.

## TEKNISK FÖRSÖRJNING

### Vatten och avlopp

Sammantaget kommer alla vatten- och avloppsledningar succesivt kopplas ur allteftersom byggnader rivs. De ledningar som fortsatt kräver åtkomst ska vara kvar i drift tills föreslagen markanvändning blir aktuell.

Den succesiva avvecklingen av planområdet kan innebära att de som bor kvar kan temporärt få försämrad dricksvattenkvalitet på grund av mindre omsättning i ledningsnätet. LKAB och Gällivare kommun har en gemensam avvecklingsplan för vatten- och avlopp i Malmberget där dricksvattenfrågan hanteras och åtgärder sätts in vid behov. Eventuell nyanläggning av VA-ledningar kommer att regleras i avtal mellan dessa parter.

### Dagvatten- och snöhantering

Dagvattenledningar kommer succesivt kopplas ur allteftersom boende och verksamheter i området flyttar. Snöröjning kommer att ske i miljözonen i den mån som det behövs.

### Energi- och elförsörjning

Förvärv pågår löpande med ledningsägare där LKAB står för kostnader för anpassning och avveckling. Allt eftersom fastigheter töms och flyttas i området avvecklas ledningsnät. LKAB tar stegvis över äganderätten för den infrastruktur som tas ur drift, exkluderat den eventuella infrastruktur som kan behöva leva kvar under tid för utformning av miljözon.

Elnätet i området ägs av Vattenfall. LKAB och Vattenfall har avtalat om hur avvecklingen ska hanteras och har kontinuerliga avstämningsmöten där avvecklingen av elnätet i Malmberget följs upp. Eventuell flytt och/eller urkopplingar av befintliga elnätanläggningar utförs av Vattenfall Eldistribution och bekostas av LKAB.

### Tele och opto

Telenätet (kopparnätet) ägs av Telia och förvaltas av Skanova. Ägare och förvaltare av Kabel-tv-nätet är Skanova. Dessa ledningar kommer att behöva avvecklas. Det finns även optoledningar inom aktuellt planområde.

Urkoppling sker löpande allt eftersom planområdet avvecklas.

### Rivningsavfall

Mellan åren 2017–2032 har eller ska cirka 600 byggnader av olika typ rivas i Malmberget. En prognos för vilka typer av rivningsmaterial samt hur mycket av varje



typ som kommer att uppkomma från dessa rivningar har tagits fram. Prognoser baseras på en inventering av husen i Malmberget där 18 typhus har tagits fram baserad på karaktär, exempelvis villa, byggår, putsad fasad, källare och plåttak. För varje typhus har en beräkning på vilka material de bör innehålla tagits fram, som sedan ackumuleras till den totala prognosen.

Respektive avfallsfraktion tas om hand enligt gällande regler, inert material (material som inte förändras fysikaliskt, kemiskt eller biologiskt under lagring) såsom tegel (lera) och betong (sand, sten, grus, cement (kalksten), vatten) lämnas kvar på platsen så långt det är möjligt. Detta görs för att minimera miljöpåverkan från vägtransporter. Återvinning av avfall för anläggningsändamål hanteras via en anmälan enligt Miljöbalken.

För att säkerställa att det material som planeras att lämnas på platsen inte är förorenat upprättas en provtagningsplan av typhus som provtagning kommer att ske efter. Påträffas betong som innehåller föroreningar över acceptabla halter omhändertas detta enligt gällande miljölagstiftning.

Farligt avfall ska utsorteras från övrigt avfall. Kontakt ska tas av LKAB med miljö-, bygg-, och räddningsförvaltningen för vidare diskussion vid rivningslov om hur hanteringen ska ske av eventuella föroreningar i området.

Utöver detta regleras hantering av avfall i 2 kap. (de allmänna hänsynsreglerna) och i 15 kap. (hantering av avfall) miljöbalken.

## RISKER OCH STÖRNINGAR

### Sociala konsekvenser

Planen bedöms medföra stora sociala konsekvenser av negativ karaktär och lämnar få invånare oberörda. Planens genomförande innebär stora negativa konsekvenser när flytt och rivning sker och i den efterföljande etableringsprocessen men på längre sikt när nya samhällsstrukturer har vuxit fram kan konsekvenserna bli mindre påtagliga.

### Hänsyn till människor som rör sig i området

En stor del av anledningen till markanvändningens omvandling från verksamhets- och bostadsområde till gruvindustriområde är att människor riskerar att utsättas för störningar som överskrider miljövillkoren eller på annat sätt gör det olämpligt att bo på områdena.

Under tiden när byggnader rivs kommer det förekomma buller och damning vilket innebär att området stängs av och att arbete bara får ske under vissa tider på dygnet. Rivningsarbete utförs av entreprenörer och transporterna av rivningsmaterial bör planeras så de orsakar så lite olägenheter som möjligt. I samband med avveckling av byggnader i Malmberget hanteras buller från arbetsplatser utifrån Naturvårdsverkets allmänna råd om buller från byggplatser (NFS 2004:15). I denna ges vägledning om skyddsåtgärder, begränsningar och försiktighetsmått vad gäller störning av buller till omgivningen under avvecklingstiden. En åtgärd i detta är att entreprenören utreder transportvägar och lämplig instängsling inför varje rivningsentreprenad.

När det gäller rivningsarbetet bör man ta hänsyn till det faktum att detta bedrivs under skoltid och arbetstid. Det är viktigt att barn och personal inte ska utsättas för störningar av rivningar såsom buller, tung trafik och damning under dagen i någon större utsträckning.

Mätning av markpåverkan ska genomföras av LKAB minst fyra gånger per år. Efter varje genomförd mätning ska resultaten redovisas till tillsynsmyndigheten inom sex veckor från genomförd mätning. Tillsynsmyndigheten får, om det föreligger särskilda skäl, på begäran av bolaget medge undantag för enskilda fastigheter beträffande begränsningsvärdena.

### Seismiska störningar

Vad gäller seismiska störningar (jordskalv) har LKAB tagit ansvar för att innehålla miljövillkoren för verksamheten och har under perioder kraftigt begränsat brytningen i malmkroppen Printzsköld då de seismiska händelserna har varit stora.

LKAB ska verka för att bostäder som utsätts för upprepade vibrationer, till följd av seismisk aktivitet, som överskrider 6 mm/s dagtid (kl. 07.00-22.00) och 3 mm/s nattetid (kl. 22.00–07.00) avvecklas. Bolaget ska löpande informera tillsynsmyndigheten, Gällivare kommun och allmänheten i Malmberget och Koskullskulle om inträffade seismiska händelser samt om mätresultat från vibrationsmätningar vid inträffade seismiska händelser.

### Risk för ras och skred

De vibrationer som uppstår till följd av rörelser i berget när det spricker upp och rasar, så kallade seismiska händelser, kommer att öka något till följd av ökat brytningsdjup. Dock, bedöms de vibrationsnivåer som uppstår vid sprängning ligga inom gällande villkor.

### Höga vattenstånd och översvämningar

Vad gäller berggrundens genomsläpplighet avtar den med djupet eftersom sprickigheten avtar. Dock kommer vid fördjupad brytning större ytor friläggas som vatten kan tränga in genom och dessutom kan även nya vattenfyllda sprickor öppnas. Mängd vatten som läcker in i gruvan förväntas därför öka. I Malmberget pågår idag brytning på olika djup inom flera närliggande malmkroppar vilket tillsammans påverkar grundvattenströmningar i berget och det totala påverkansområdet. Detta är ett händelseförlopp som följer av redan tillståndsgiven verksamhet. Den samlade verksamheten vid LKAB i Malmberget bedrivs med stöd av det grundtillstånd som meddelades av Mark- och miljödomstolen 2007-12-11, mål nummer M 2090-06.

# GENOMFÖRANDEFRÅGOR

## ORGANISATORISKA FRÅGOR

### Tidplan

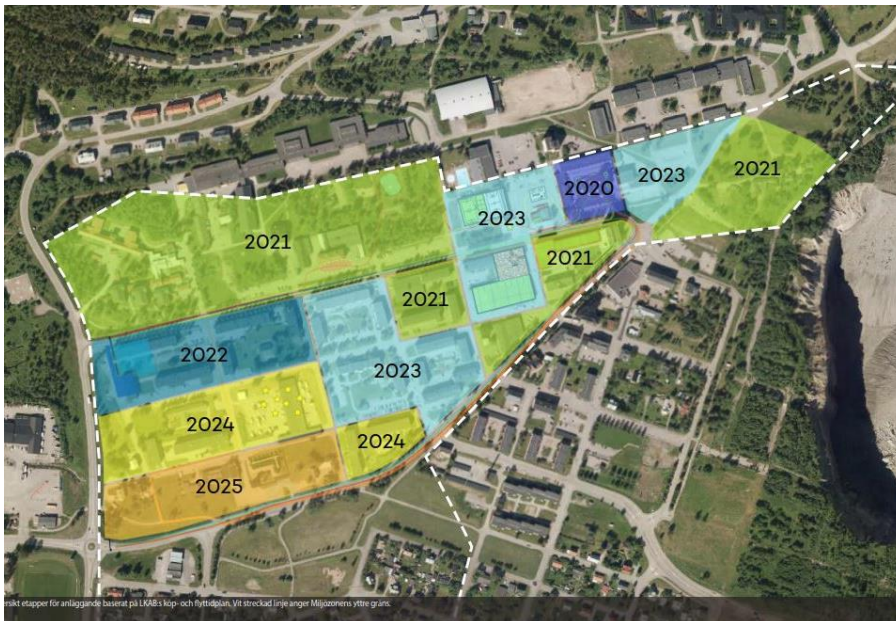
Detaljplanen handläggs enligt utökat planförfarande enligt 5 kap. 7 § Plan-och bygglagen (2010:900).

Samråd: oktober 2017

Granskning: oktober 2020

Antagande: februari 2021 – mars 2021

Iordningsställande av miljözoner planeras ske enligt de tidpunkter och avgränsningar som visas i figur 13. Dessa baseras på LKAB:s köp- och flyttplan samt stängselprognoser.



Figur 13. Illustrationen föreställer tidigaste året av avveckling av bebyggelse och inrättande av miljözoner. Källa: AFRY (2020)

### Genomförandetid

Detaljplanens genomförandetid är tio (10) år från det att planen vunnit laga kraft.

### Ansvarsfördelning och huvudmannaskap

Gällivare kommun ansvarar för framtagandet av detaljplanen som möjliggör att området ska kunna omvandlas till industriområde.

LKAB ansvarar för genomförandet av detaljplanen och iordningställandet av miljözoner.

Detaljplanen reglerar tillfälliga allmänna platser. Under den tillfälliga användningen är huvudmannskapet kommunalt på dessa platser.

### Avtal

De åtgärder som föranleds med avseende på genomförandet av detaljplanen regleras i ett etappgenomförandeavtal mellan Gällivare kommun och LKAB (Avtal om genomförande avveckling av Etappområde 1 och 3, västra Malmberget). I detta regleras att LKAB bekostar åtgärder som uppkommer vid ett plangenomförande, så som anläggning av miljözon samt avveckling eller anläggande av infrastruktur.

Utformningen och gestaltning av miljözonerna i etapp 1 och 3 ska samordnas med avvecklingen av infrastrukturen för hela miljözonen. Parterna har tagit fram ett förslag på utformningsplan för de delar av miljözonerna inom etappområde 1 och 3 som inte ska stänglas in.

### Villkor för lov

Detaljplanen reglerar ett förbud mot upplag för gruvindustrin. Tillfälliga upplag för rivning och markarbeten får förekomma under genomförandetiden. Dock är dessa inte undantagna för lov utan måste samrådats med miljöenheten på Gällivare kommun.

## FASTIGHETSÄTTSLIGA FRÅGOR OCH KONSEKVENSER

### Konsekvenser för enskilda sakägare

Alla fastigheter är förvärvade av LKAB.

### Fastighetsbildning

Enligt nuvarande markägoförhållanden omfattar detaljplanen fastigheterna del av del av Robsam 1:1 och del av Malmberget 8:17.

I och med fastighetsbildningen kan servitut som ledningsrätter och gemensamhetsanläggningar komma att omprövas eller upphävas alternativt per automatik komma att upphöra att gälla på grund av att rättigheten blir obehövlig på grund av andra fastighetsbildningsåtgärder.

### Ledningar, servitut

Generellt gäller, att servitut och ledningsrätter som finns på de fastigheter som berörs av detaljplanen, förs över till LKAB: s gruvfastighet i samband med fastighetsreglering. En bedömning görs samtidigt om behov av servitut och ledningsrätter kvarstår inom den nya fastigheten. Beroende på typ kan detta se olika ut. Vägservitut blir upphävda om behovet inte kvarstår efter reglering.

Inom området finns ledningsrätt för fjärrvärmeledning till förmån för Malmberget 8:17. Dessa ledningar kommer succesivt urkopplas. Ledningsrätten kommer att bli obehövlig på grund av fastighetsbildningsåtgärder.

Befintliga elnätanläggningar måste hållas tillgängliga under alla skeenden av plangenomförandet. Ledningar som är i drift och som inte är reglerade med LKAB får inte inhägnas. Vid eventuella schaktningsarbeten skall kabelutsättning begäras.



Den succesiva avvecklingen av planområdet kan innebära att de som bor kvar kan temporärt få försämrad dricksvattenkvalitet på grund av mindre omsättning i ledningsnätet. LKAB och Gällivare kommun har en gemensam avvecklingsplan för vatten- och avlopp i Malmberget där dricksvattenfrågan hanteras och åtgärder sätts in vid behov.

## TEKNISKA FRÅGOR

### Tekniska utredningar

Några tekniska utredningar har inte genomförts under detaljplanarbetet då det inte bedöms som nödvändigt.

## EKONOMISKA FRÅGOR

### Planekonomi

LKAB bekostar upprättandet samt genomförandet av detaljplanen.

LKAB bekostar samtliga åtgärder för iordningsställande av miljözoner och avveckling av bebyggelse och berörd infrastruktur inom områdena.

Eventuell flytt av ledningar bekostas av LKAB.

## KONSEKVENSER AV PLANENS GENOMFÖRANDE

### Allmänna och enskilda intressen

Det allmänna intresset i aktuell detaljplan är riksintresset för fyndigheter och mineraler och riksintresse för kulturmiljö. De enskilda intressena som påverkas genom ett genomförande av planen utgörs främst av en god boendemiljö och sociala aspekter såsom möjligheter till rekreation och utbud av service. Gällivare kommuns samlade bedömning är att det allmänna intresset för mineraler och den pågående gruvverksamheten skall ges företräde i detta fall.

Bostadsförsörjningen ses som ett allmänt intresse. Nya områden i Gällivare har tagits fram som ersättningsområden för de fastighetsägare och sakägare som påverkas av planändringen.

### Kommunens hållbarhetsmål och strategier

Kommunens hållbarhetsmål omfattar social-, ekologisk och ekonomisk hållbarhet. Hållbarhetsmålen är den samlade viljeinriktningen för att nå kommunens vision ”En arktisk småstad i världsklass”. Målen baseras på de nationella miljömålen och utgör Gällivare kommuns prioriteringar för den fysiska planeringen. Utifrån dessa mål har kommunen tagit fram fyra strategier. Konsekvenser av planens genomförande i förhållande till dessa strategier redogörs nedan under respektive rubrik. Dock har enbart; *Hållbara livsmiljöer och klimatanpassad och levande utomhusmiljö* och *Hållbara transporter* konsekvensbeskrivits då detaljplanen anses beröra dessa mest påtagligt.

## Hållbara livsmiljöer och klimatanpassad och levande utomhusmiljö

Ovanstående strategi, hållbara livsmiljöer, klimatanpassad och levande utomhusmiljö handlar särskilt om människans möjlighet att ta del av och vistas i det offentliga rummet. Den pågående samhällsomvandlingen som sker i Malmberget berör befolkningen på ett sätt som är svår att undvika. Boende i området behöver flytta från sin bostad. Genom detta tvingas värdefulla samlingsplatser flyttas till andra områden.

Ingreppet i Malmberget är stort och det visuella intrycket kommer att förändras påtagligt. Planförslaget innebär att befintlig bebyggelse inom planområdet ska rivas. Ett genomförande av detaljplanen bedöms särskilt medföra sociala konsekvenser som kommer påverka alla invånare i Malmberget när stadsdelen succesivt rivs.

Malmbergets centrum utgjorde en viktig social plats för människor som har bott eller bor i samhället. På aktuellt planområde kommer en permanent miljözon etableras. Detta innebär att platsen lever kvar i form av en utomhusmiljö med gång- och cykelstråk samt installationer som föreställer platser och viktiga byggnader. I och med detta kan landmärken och värdefulla miljöer dokumenteras och till viss del leva kvar. Platsen kan gestaltas för att bli en yta som gamla malmbergsbor, besökare och turister kan besöka för att ta del av det som tidigare utgjorde Malmberget.

## Hållbara transporter

Gällivare kommun har som målsättning att gående, cyklister, trafikanter med spark, skidor, skoter eller de som åker kollektivt ska prioriteras i den framtida planeringen. Det ska även planeras säkra miljöer som är tillgängliga för alla, såsom välutformade stråk samt gång- och cykelvägar. I gestaltningen av den permanenta miljözonen som ska etableras på aktuellt planområde har detta särskilt beaktats.

# MEDVERKANDE

## Tjänstemän

I planarbetet har kommunens tjänstemän från Samhällsbyggnads-och teknikförvaltningen.

Marcus Zetterqvist, Planeringschef, Gällivare kommun  
Sofie Rynbäck, Plansamordnare, Gällivare kommun

## Konsulter

Emelie Sjöström, Planarkitekt, Sweco Umeå  
Sara Stomfelt, Planarkitekt, Sweco Umeå

Samhällsbyggnads- och teknikförvaltningen, 2021-01-11

Alexander Kult  
Förvaltningschef  
Gällivare kommun

Emelie Sjöström  
Planarkitekt  
Sweco

## REFERENSER

AFRY & Light Bureau (2020) *Utformningsplan för miljözoner Malmberget*

*Avvecklingsplan Malmberget*. LKAB (2017)

*Deldom - Mål nr M 2090-06*. Umeå tingsrätt. Mark- och miljödomstolen. 2015-05-19.

*Fördjupad översiktsplan för Gällivare, Malmberget och Koskullskulle 2014 – 2032*. Antagen av KF 2014-05-19. Gällivare (2014)

*Kulturmiljöanalys för Malmberget*. Tyréns (2017)

*Miljözoner i västra Malmberget – Förslag till utformning*. Tyréns (2019)

## BILAGOR

Miljökonsekvensbeskrivning – detaljplan för nordvästra Malmberget etapp 2  
Välkommaskolan m.fl.