

KOMMUN bladet

Kommunalt informationsblad juni 2009

FAKTA OM GÄLLIVARE, Sid 3
SKOLANS STIPENDIATER, Sid 3
SOMMARTIDER, Sid 5
EVENEMANG, Sid 20

Kommunalrådet har ordet

Efter sju år i följd med budgetöverskott tvingas Tommy Nyström (s), kommunalråd i Gällivare, konstatera att 2009 blir ett trendbrott.

- Även 2010 och 2011 kommer att kräva stentufft jobb för att klara en kommunal budget i balans. För oss är det en klen tröst att många andra kommuner har det värre.

Tommy Nyström säger att han är mer fokuserad på framrutan än backspegeln, alltså att tanken på en ljusnande framtid är viktigare än analyser om vad som eventuellt var bättre förr. Genom framrutan ser Tommy såväl ljusglimtar som mörka moln och vi tar de goda nyheterna först.

Tommy Nyström:

-Många företag tror på Gällivare och väljer att investera här. Coop bygger ut för 60 miljoner kronor, två av våra hotell expanderar, finska entreprenörer har köpt mark nedanför Dundret för en planerad turistsatsning och flera stora handelsföretag har bestämt sig för eller undersöker möjligheterna att etablera sig i Gällivare. Vi vill sälja och omvandla nuvarande centralförrådet till en arena för handel. Resonemang med positiva vibrationer förs redan med flera namnkunniga intressenter. Ovanpå detta tuffar gruvnäringen på i stort sett enligt plan och det ska vi vara glada över. Gruvorna är den enskilt viktigaste förklaringen till att vi i ett förhållandevis sent skede drabbats av finanskris och allmän lågkonjunktur.

Tommy framhåller att det i Gällivare vimlar av duktiga och utvecklingsorienterade företagare som aktivt bidragit till de senaste årens remarkabla lyft. Tommy hoppas att dessa ska lyckas "övervintra" på bra sätt för att sedan lyfta när konjunkturen vänder. Att det kommer bättre tider är nämligen en självklarhet för Tommy. Frågan är bara när.

Utbyggnaden av flygplatsen innebär dramatiskt förbättrade möjligheter för internationell turism. Utländska researrangörer och TV-program av "Packat och klart-karaktär" har redan börja granska Gällivares framtida potential som turistdestination.

Tommy Nyström, som av partistyrelsen nominerats till en nationell arbetsgrupp som ska jobba för utveckling av besöksnäringen, är övertygad om att turismen i Gällivare kommer att växa. Möjligheten till många nya arbetstillfällen ligger i potten.

Finanskris och minskade statsbidrag har bidragit starkt till det kontroversiella beslutet att stänga tre skolor. Tommy Nyström tycker likväl att det finns utrymme för självkritik.

-Vi har kanske väntat för länge med beslutet? Irritationen från de närmast berörda är förståelig, men de flesta torde ändå acceptera att vi med fortsatt minskat barnafödande måste anpassa skollokaler och lärartäthet efter elevantalet.

Mest akut enligt kommunalrådet Nyström är ändå uppgiften att här och nu sätta stopp för narkotikaflödet.



- Alla goda krafter måste samverka i en kollektiv kraftsamling mot knarket. Från kommunens sida har vi initierat flera projekt. Våra ungdomar, med ungdomsrådet i spetsen, har på ett föredömligt sätt engagerat sig i drogfrågan. Min förhoppning är att polisen i Gällivare dessutom tillförs resurser som möjliggör en mer aktiv närvaro ute i samhället, inte minst utökade spaningsinsatser, vilket avsevärt skulle öka möjligheterna att tackla problemen.

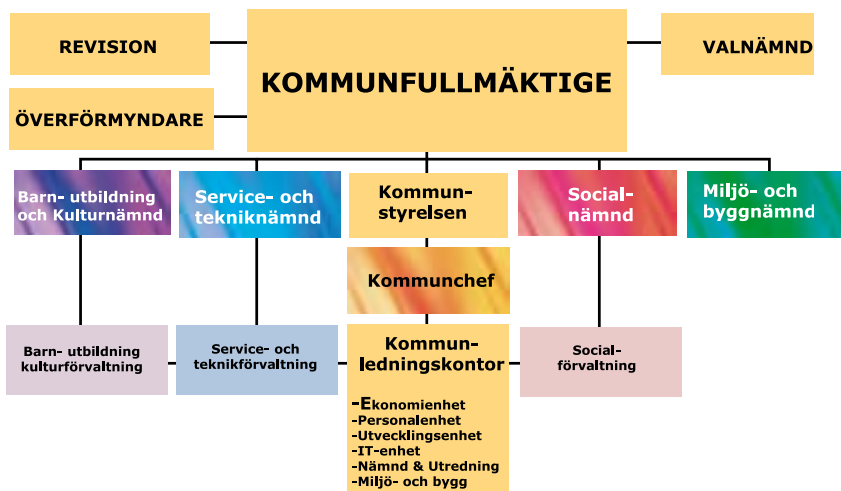
Tommy Nyström

Sammanträden

Nämnd	Stoppdatum	Sammanträde	Tid	Plats
Kommunfullmäktige		7 september 5-6 oktober	13.00 13.00	Blå Forell, Gällivare
Kommunstyrelsen		24 augusti 3, 21 september 12 oktober	10.00 10.00 10.00	Kommunhuset
Service- och tekniknämnd	4 augusti 8 september	18 augusti 22 september	10.00 10.00	Kommunhuset
Miljö- och byggnämnd	3 augusti 31 augusti 28 september	3 september 1 oktober 29 oktober	09.30 09.30 09.30	Kommunhuset
Barn- utbildning och kulturnämnd		25 augusti 29 september	10.00 10.00	Kommunhuset

Fakta om Gällivare

www.gellivare.se



Skolans stipendiater 2009

Kulturskolan

•Martin Wirén

Rotary Stipendiet

•Robin Strandgård

LKAB Gymnasiet

•Samuel Forslund
•Joachim Ågård
•Fredrik Isaksson-Tieva
•Isabella Olausson
•Mats Juntti
•Mats Linder

Regionala Yrkeskommittén

•Mattias Palmgren
•Andreas Jävdal
•Alexander Karlsson

El. teknikföretagen

•Robert Tillberg

Teknikföretagens samarbetsgr. i Malmfältén

•Mikael Duvmö

Köpmannaföreningen

•Josefin Johansson

Utvecklingsenheten

•Emelie Kula
•Emma Gustafsson

Expandum

•David Lundgren
•Robin Ehrensky

Boliden

•Erik Lindgren
•Elin Adermalm
•Petra Andersson

Socialförvaltningen

•Frida Karlsson
•Sara Karlsson

VVS-branschens stipendium

•Ronja Herrlin

GEOGRAFI

- 100 km norr om polcirkeln
- 16 000 kvadratkilometer
- 359 m över havet
- 18 703 invånare 2008-12-31

LANDSBYGD

- 36 byar med ett aktivt Landsbygdsråd

POLITIK

41 ledamöter i kommunfullmäktige
20 kvinnliga ledamöter
21 manliga ledamöter
19 s - 9 v - 6 m - 3 ns - 2 skp - 1 sd - 1 fp

Kommunen i siffror 2008

- 1609 tillsvidareanställda
- 1,3 miljarder i omsättning

BOKSLUT (i milj kr)

Kommunfullmäktige	3 183
Kommunstyrelsen	92 291
Socialnämnden	356 231
Barn- Utbildnings-Kulturnämnd	344 387
Service och Tekniknämnden*	101 851
Av- och nedskrivningar	48 957
Totalt	943 717

*) Exkl affärsverksamhet

NÅGRA ÖVRIG SIFFROR

- 60 000 deltog i kulturarrangemang 2008
- 23 599 besökte Gällivare museum
- 418 fritidshusägare
- 10 740 bilar i trafik
- 39 000 passagerare på Lapland Airport 2008
- 231 133 kr i medelinkomst

KOMMUNALA BOLAG

Helägda

- Topbostäder AB
- Värmeverket i Gällivare AB

Delägda

- Matlaget i Gällivare AB
- Expandum
- Malmfältens Kraftverk AB

Övriga

- Inlandsbanan
- Folkets Husföreningar
- Lule älvdal
- Kalix älvdal
- Råne älvdal
- IT Norrbotten AB
- Leader Polaris
- Länstrafiken
- m fl

Ansvärgivare: Lennart Johansson

Redaktör: Anders Åhl

Grafisk form: Ulla Vikman

Textproduktion: Lars Sjöberg, Anders Åhl

Foto: Daniel Olausson (där inte annat anges)

Tryck: Grafex, Malmberget

Gällivare kommun

Tfn 0970-18 000 vx, fax 0970-144 51

Postadress: Gällivare kommun, 982 81 Gällivare

Besöksadress: Tingshusgatan 8-10

E-postadress: post@kommun.gellivare.se

Hemsida: www.gellivare.se





Lennart Johansson, kommunchef

Gruvindustrin, besöksnäringen, det strategiska läget och fina kommunikationer.

För kommunchef Lennart Johansson är det mycket som talar för att Gällivare blir en vinnare på sikt.

Efter de fantastiska åren i slutet av 1980-talet befarade Lennart att han aldrig skulle få uppleva någonting liknande. Senaste årens utdragna högkonjunktur visade inte bara att oron var obefogad utan även att bilden kan svänga snabbt.

-På ett drygt halvår har vi rasat från all time high till ett svajigt läge med helt andra förutsättningar. Den globala ekonomin styr och efter några år med hyfsad kommunal ekonomi känns det som att vi åter hamnat på ruta ett.

Lennart konstaterar att Gällivare ur ett kommunalt verksamhetsperspektiv gått in i en fas av nödvändig anpassning. Negativ befolkningsutveckling, minskande elevunderlag och sned åldersstruktur kräver åtgärder eftersom en för stor kostym riskerar att äventyra helheten.

För bästa möjliga utfall krävs att Gällivare lyckas bra med samhällsplaneringens grundkrav, alltså att erbjuda ett i alla avseenden attraktivt samhälle. För långsiktig framgång krävs även en offensiv strategi för att rusta Gällivare för framtiden. Team Gällivare måste våga ansluta sig till tanken att även vändningen uppåt kan bli tydlig.

Kommunledningen

• Hur attraktivt samhälle erbjuder Gällivare idag?

-Jag tycker att vi trots begränsade resurser har en bra struktur för att skapa attraktiva miljöer för boende, handel och företagande. Vi ska erbjuda allmänt bra kommunal service och bidra till ökad sysselsättning genom att vara fortsatt aktiva med support åt befintliga företag. Det är också viktigt att försöka inspirera fler företag att etablera sig här. Vi ska alltså erbjuda en bra infrastruktur för att bo, leva och driva företag i Gällivare kommun. Men ytterst handlar det naturligtvis om att det måste finnas en marknad och den frågan äger vi inte själva.

Som exempel på möjliga tillväxtområden nämner Lennart besöksnäringen. Påbörjade och aviserade satsningar runt flaggskeppet Dundret ger råg i ryggen.

- Familjen Emmoths insatser och planer för att utveckla Dundret är mycket hoppgivande och att även finska och italienska turistföretag investerar här sprider optimism i hela samhället. Visit Gellivare jobbar på bra med att inspirera entreprenörerna till fortsatt utveckling. Nya flygplatsen öppnar helt nya möjligheter och det är ingen tvekan om att vi är på gång att lyfta hela vår besöksnäring och skapa många nya jobb.

Flyttningen av en hel stad, Malmberget, är en gigantisk utmaning som väntar. I Gällivare skissas på hur och var flera tusen människor de närmaste åren ska erbjudas intressanta alternativ i fina miljöer med goda livsbetingelser.

-I den fördjupade översiktsplanen har vi i grova drag markerat var ny bebyggelse kan etableras. Det gäller att erbjuda stor framförhållning samtidigt som takten för samhällsomvandlingen i Malmberget är en svårbedömd faktor eftersom så mycket kretsar kring ekonomi. Så sent som i oktober hade brytning av järnmalm en helt annan lönsamhet än idag. Ska vi gasa eller bromsa? Det är frågan.



VÅRA POLITIKER

Kommunstyrelsen

ORDINARIE:

Nyström Tommy,	ordf	s
Larsson Birgitta,	v.ordf	s
Axelsson Roland,	led	s
Lindberg Wania,	led	s
Åhlén Maria,	led	s
Israelsson Maria,	led	s
Eriksson Stig,	led	v
Wäppling Jeanette,	led	v
Henricsson Margareta,	led	ns
Alriksson Lars,	led	m
Bergmark Bröske Yvonne,	led	fp

ERSÄTTARE:

Tina Kent,	ers	s
Hjortfors Lis-Mari,	ers	s
Öqvist Frank,	ers	s
Eriksson Eva,	ers	s
Ärlebrand Steve,	ers	s
Poromaa Rita,	ers	s
Sundqvist-Apelqvist Kathinka,	ers	v
Lundmark Simon,	ers	v
Hedström Monica,	ers	m
Nilsson Fredrik,	ers	m
Krigsman Tommy,	ers	ns

NÄMND- OCH UTREDNING

Här ligger sekretariat, expedition, ärendehantering och arkivering samlat för kommunens nämnder och styrelser. Enheten utför handläggning inom olika sakområden och genomför utredningar på uppdrag av kommun- och förvaltningsledning.

Inom verksamheten finns också överförmyndare, handikappkonsulent, ungdomskonsulent. Enheten arbetar även med och kollektivtrafiken samt ansvarar för lotteri- och alkoholtillstånd. Totalt arbetar 25 personer i enheten.

EKONOMIENHETEN

Ekonomienheten är en central enhet under kommunstyrelsen som ansvarar för att kommunens samtliga förvaltningar får budget/bokslut upprättat samt fungerar som stöd i ekonomifrågor. Här hanteras kommunens samtliga leverantörsfakturor samt avgifter för vatten, renhållning, slam, hyror och hemtjänst. I verksamheten ingår även kommunens inköpsfunktion. Totalt arbetar 17 personer på ekonomienheten.

IT-ENHETEN

På uppdrag av kommunala verksamheter ombesörjer IT-enheten beställning och leverans av datorer och kringutrustning samt ansvarar för drift och underhåll i alla kommunala datormiljöer. Här ligger också ansvaret för utbyggnad och förvaltning av Gällivare kommuns stadsnät. Inom enheten arbetar 13 personer.

UTVECKLINGSENHETEN

Utvecklingsenheten har det strategiska och övergripande ansvaret för kommunens operativa insatser för näringslivsutvecklingen och utgör kontaktytan för det lokala näringslivet, nya etableringar och övriga externa parter. Verksamheten omfattar även utbildningsresurser och stärker näringslivets kompetensförsörjning. Enheten handlägger även alla kommunala ärenden med koppling till marknadsföring och information. Inom enheten arbetar 5 personer i kommunhuset och 22 personer är knutna till utbildningsverksamheten i Malmberget.

PERSONALENHETEN

Här handläggs alla frågor inom personal- och löneområdet. Enheten ger den politiska ledningen hjälp och service inom löne-, personal- och organisationsområdet samt biträder förvaltningarna som rådgivare, utbildare och specialister.

I arbetet att leda, driva och utveckla personalpolitik och personalstrategi ingår också att jobba med kommunens långsiktig bemanningsplanering, och ta initiativ till olika utvecklingsprojekt för personal och ledare. Totalt arbetar 13 personer inom personalenheten.

MILJÖ- OCH BYGGKONTORET

Miljö- och byggnämnden i Gällivare arbetar med miljö-, bygg-, planerings- och hälsofrågor i kommunen. Miljö- och byggnämndens verkställande organ är miljö- och byggkontoret. På kontoret arbetar 12 personer.

Sommartider

KAVAHEDENS ÅVC

Öppettider:	
Måndag-Torsdag	07.30-15.30
Fredag	07.30-14.30
Tisdagkväll	15.30-18.30
Lördag	09.00-13.00

Röda dagar stängt	
Dag före röd dag stänger vi kl	11.30

ÅTERVINNINGSMARKNADEN ÅVM

Hjortronet, Oljevägen i Gällivare.	
Öppettider 22/6-7/8:	
Måndag-Torsdag	10.00-16.00
Semesterstängt 13/7-19/7	

Ordinarie öppettider på Återvinningsmarknaden:

Måndag-Onsdag kl	10.00-16.00
Torsdag kl	10.00-19.00
Lördag kl	10.00-14.00

GÄLLIVARE BIBLIOTEK

15/6 – 16/8	
Måndag	15.00–18.00
Tisdag	12.00–15.00
Onsdag	15.00–18.00
Torsdag	12.00–15.00

MALMBERGETS BIBLIOTEK

15/6 – 19/7, 3/8 – 23/8, stängt 20/7 – 2/8	
Måndag	12.00–15.00
Tisdag	15.00–18.00
Onsdag	12.00–15.00

GÄLLIVARE MUSEUM

Öppettider 22/6 -15/8	
Måndag-Fredag	10.00-16.00
Lördag	12.00-14.00

STACKEN

**Vi har stängt från och med
15 juni till och med 16 augusti**

MALMBERGETS SIMHALL OCH UTEPOOLEN

8/6-14/8 2009	
Måndag - Fredag kl	10.00-19.00
Lördag - Söndag kl	10.00-17.00

HAKKAS SIMHALL

Måndag	16.00-20.00
Onsdag	16.00-20.00
Fredag	15.00-19.00

SJÖPARKSBADET GÄLLIVARE

Stänger den 18 juni t o m 16 augusti.

BOWLINGHALLEN

Stänger den 11 juni t o m 16 augusti.

VÅR VERKSAMHET

Ingamaj Backman, chef för Service- och teknikförvaltningen, vill utveckla "Allmänhetens timme" i samband med nämndmötena.

-För oss är det oerhört viktigt att i samtal med befolkningen få konstruktiv feedback på det vi gör. Hittills har vi haft en salig blandning av besökare och fått allt från ris och ros till lösa idéer och konkreta förslag.

En lovande start för projektet innebär dock inte att Ingamaj är nöjd. Hittills har nämligen ungdomarna i stort sett lyst med sin frånvaro.

-Vi vill nå fler ungdomar och tar tacksamt emot idéer hur vi ska inspirera dem att komma till mötena. Vi är mycket intresserade av att löpande få ett ungdomligt perspektiv på hur ett bra Gällivare kan bli ännu bättre.

Ingamaj tillträdde för drygt ett år sedan och nya jobbet innebar flyttning från Piteå. Ingamaj kom till ett Gällivare i högkonjunktur där LKAB och Boliden pumpade på för fullt. Hela samhället spirade av framtidstro.

Första året i Gällivare har präglats av positiva erfarenheter och känslan är fortsatt bra – trots att pågående budgetarbete representerar något av en prövning. Det vimlar nämligen av

uppslag på angelägna investeringar samtidigt som en krympande ekonomi kräver tuffare prioriteringar än vanligt. Förvaltningen vill till exempel bygga vägar i Malmerberget och förverkliga etapp två av lyftet för Storgatan, alltså sträckan från torget upp mot Lasarettsgatan.

Ett kärvt budgetläge är dock inte enbart av ondo. Ingamaj poängterar att det finns ett värde i att grundligt tvingas välja, ompröva, stöta och blöta frågorna på vägen mot beslut.

-Gör vi rätt saker? Kan vi göra saker annorlunda, smartare och kanske till och med billigare än hittills? Hur vi med mindre pengar ska kunna tillhandahålla samma goda service är naturligtvis den stora utmaningen.

VÅRA POLITIKER

Service- och tekniknämnden

ORDINARIE:

Holmgren Klas,	ordf	s
Pohjanen Margareta,	v ordf	s
Lass Bernd,	led	s
Eriksson Per,	led	s
Brandebo Botolf,	led	v
Kult Terttu,	led	v
Lantto Sune,	led	m

ERSÄTTARE:

Burman Torvald,	ers	s
Sigelind Leif,	ers	s
Öqvist Frank,	ers	s
Nordmark Tomas,	ers	v
Henriksson Janete,	ers	v
Hedström Monica,	ers	m
Martinsson Allan,	ers	ns

• Om vi för ett ögonblick bortser från dagsläget och sneglar mot de bättre tider som snart komma ska - hur ser din framtidsvision ut?

-I den fördjupade översiktsplanen finns visionen för ett grönare centrum med mer aktiviteter och fler mysiga mötesplatser som omgärdas av blommor och träd. Enligt planen ska det vara klart 2025, men jag hoppas och tror att vi ska nå målet betydligt tidigare.

• Vad är roligast på jobbet just nu?

-Ute skiner solen, värmen är på väg och det är snart dags att börja sopa gatorna. Det är en härlig signal om att sommaren snart är här, säger Ingamaj Backman.



Foto: Ulla Vikman/Gällivare kommun



Foto: Mats Lundgren/Gällivare kommun

KALLA FAKTA

Årsarbetare/nämnd (inkl. vilande anställningar)

172 pers

Visste Du att...

- **vi tar emot cirka 5 000 ton avvattnad slam till Kavahedens reningsverk**
- **vi har cirka 150 vägtrafikskyltar och vägnamnsskyltar i Gällivare**
- **de grönytor vi underhåller varje sommar motsvarar cirka 100 fullstora fotbollsplaner**
- **totalt spelades 49 909 serier bowling under året**
- **våra simhallar besöktes av 96 454 personer**
- **vi producerar 2 300 000 kubikmeter färskvatten**
- **vi sätter ut cirka 45 000 plantor per år**

VÅR VERKSAMHET

Kjell Wallgren, chef för barn-, utbildnings- och kulturförvaltningen (BUoK), ser gärna ett gymnasieprogram som hårdare än idag är kopplat till Gällivares basnäring.

-Vi vill förse gruvnäringen med morgondagens anställda och i min drömutbildning är alltså även LKAB och Boliden aktivt inblandade.

Efter 31 år som anställd åt Gällivare kommun – varav de sista åren som tf chef den förvaltning han nu leder - flyttade Kjell 2006 till hustruns hemstad Kalix och ett jobb som rektor. För Kjell kändes det inspirerande att komma till en förhållandevis ny miljö med möjlighet att "börja om på nytt" – och det var precis så kul som han hade hoppats.

Sedan årsskiftet är han likväl återbördad till Gällivare eller "Back to the roots" som han själv uttrycker saken.

-Tjänsten blev ledig, det ena gav det andra och när jag väl bestämt mig kändes det som att komma hem. Efter så många år hos samma arbetsgivare känner jag i princip alla och eftersom jag smakat på jobbet tidigare var det en känd faktor att jag skulle bli omgiven av kompetenta och positiva medarbetare.

Ekonomiska realiteter gör att nuläget är ansträngt. För Gällivare och för den egna förvaltningen, alltså precis som för de flesta andra kommuner, inte minst i Norrland.

Gällivares problembild omfattar bland annat för få elever i förhållande till mängden skollokaler, sned åldersstruktur, för stor utflyttning och allt detta kryddat med effekterna av rådande lågkonjunktur. Uppgiften att åstadkomma en ekonomi i balans är en nödvändig men likväl tuff utmaning.

Kjell Wallgren, som ogärna blir kallad veteran eftersom han bara är 59 år, väljer dock att fokusera på möjligheterna.

-De politiska besluten är redan tagna kring bildandet av LKF, Lapplands Kommunalförbund, Bakom beslutet, som är mycket bra och träder i kraft 2010, står fyra kommuner i samverkan och jag räknar med att vi tillsammans ska erbjuda intressanta utbildningar för våra ungdomar. Elevantalet minskar i våra kommuner och behovet är stort av samordnade resurser och gemensam strategi.

VÅRA POLITIKER

Barn- utbildning och kulturnämnden

ORDINARIE:

Johansson Börje,	ordf	s
Taivalaari Karl Erik,	v ordf	v
Nilsson Mikael,	led	s
Lindberg Lena,	led	s
Holma Jan,	led	s
Eriksson Eva,	led	s
Abrahamsson Ingela,	led	v
Nordgren Bernt,	led	ns
Alriksson Eva,	led	m

ERSÄTTARE:

Andrieu Serge,	ers	s
Edin Mia,	ers	s
Landström Lennart,	ers	s
Edlund Christer,	ers	s
Palo Tage,	ers	s
Singström Lisette,	ers	v
Uusitalo Mikael,	ers	v
Nilsson Fredrik,	ers	m
Ryngmark Maria,	ers	ns

• Vad talar för Gällivare?

- Gruvnäringsen är en fantastisk bas att bygga vidare på och med Dundrets lysande förutsättningar som dragare kan vi etablera en turistindustri som genererar massor med nya jobb. Det skulle även föda ett behov av en spetsutbildning inom turism. Ju bättre utbildningar, desto fler ungdomar kommer att välja studier i Gällivare.

• Om du blickar framåt mot bättre konjunktur och en kommunal ekonomi i balans – hur ser framtidsvisionen ut?

- Eleverna i Gällivare fortsätter att prestera bra på nationella prov och förvaltningens personal tar helg med en känsla av att de haft glädje av sin kompetens under ytterligare en bra arbetsvecka.



KALLA FAKTA

Årsarbetare/nämnd (inkl. vilande anställningar) 539 pers

Visste du att ...

- Vi har 13 grundskolor med ca. 1800 elever
- Vi har 13 förskolor och 12 familjedaghem
- Vi har en föräldrakooperativ förskola
- Vi har en sameskola och en sameförskola

- Vi har en friskola
- Gymnasieskolan har 13 nationella program och individuella programmet.
- Vid skolan finns även gymnasiesärskolan
- Vi har riksrekryterande elitidrottsgymnasium och riksskidgymnasium med grenarna alpint och längd
- Energigymnasiet
- Borrteknikutbildning

Kulturen har delat ut följande stipendier 2008

Kulturstipendium till Sofia Jannok

Motivering:

Sofia Jannoks musik är känd både i Sverige och internationellt. Hon har med musikens hjälp framfört känslan av snö, vind och fjäll. Sofia gör oss delaktiga av upplevelser och känslor som bara kan upplevas med hjärtat. Hon tolkar Lapplands själ i en unik blandning, sprider hopp och glädje, en förebild inom sin genre; modern samisk musik.

Kulturstipendium Ungdom till Carolina Rynbäck

Motivering:

Nästa stipendiat förverkligar en dröm i sig själv. Carolina Rynbäck är ung men redan gammal i branschen. Mångsidig och lärd, men har ändå mycket kvar att lära. Hon sprider glädje som gestaltas i dans, teater och musik. Med sin kunskap och stolthet är Carolina en förebild för andra ungdomar i Gällivare kommun.

Eldsjalstipendium till Belinda Fercher

Motivering:

Belinda Fercher har arbetat ideellt under många år, hon bryr - och engagerar sig. Hon går från ord till handling och skapar struktur. Hon bygger upp, förverkligar, lyfter upp det som kan finnas bakom fasaden och visar att frihet och mening är möjligt genom att bryta mönster.

Belinda representerar sig själv, men också andra, genom att målmedvetet satsa på viktiga frågor som berör oss alla. För ett hängivet arbete i kvinnojouren Nike, Djurens vänner och Filmstudion, går Eldsjalstipendiet till Belinda Fercher.

VÅR VERKSAMHET

Marianne Jonsson, chef för socialförvaltningen, är glad över den nya sysselsättning som senaste åren skapats för funktionshindrade. Sysselsättning erbjuds nu även inom textil- och caféverksamhet, vaktmästeri, biltvätt, renhållning och renovering av möbler.

Ekonomiskt jobbar förvaltningen med prognoser till och med 2012 och det är ingen tvekan om att det föreligger ett behov av nytänkande.

- Vi har många äldre och vi vet att insatserna för äldre kommer att öka. Vi måste hitta flexibla lösningar med samverkan både internt och externt. Inom handikappomsorgen har man framgångsrikt låtit personalen jobba på mer än en enhet. Det är exempel på flexibla lösningar som mycket väl kan komma att prövas även inom äldreomsorgen, säger Marianne.

Socialtjänsten är varje kommuns yttersta instans i bemärkelsen att behoven så tydligt följer samhällsutvecklingen. I sämre tider är behoven av förklarliga skäl större och det finns enkelt uttryckt mer att göra. Utmaningen består i att erbjuda bra stöd, hjälp och service även i tider med minskade resurser till följd av en totalt sett krympande ekonomi.

Socialförvaltningen i Gällivare hanterar alla delar av socialtjänstens uppdrag förutom socialbidrag som hanteras av Service- & Teknikförvaltningen.

Verksamheten går ut på att stärka människors egna resurser. Allt från att erbjuda fler och bättre aktiviteter för äldre och sysselsättningsskapande åtgärder för funktionshindrade till föräldrautbildning och kompetensutveckling för personalen.

-Vi lägger tyngdpunkten på förebyggande arbete med det självklara målet att långsiktigt minimera behovet av insatser.

Med en allt äldre befolkning ökar också efterfrågan på särskilt boende för äldre över 65 år. De flesta äldre vill så länge som möjligt bo kvar hemma och det ställer även ökade krav på fler bra bostäder som är anpassade för att man tryggt och med hög kvalitet ska "bli gammal hemma".

- Hemtjänst i ordinärt boende är en service som kommer att växa i framtiden och för oss är det viktigt att aktivt vara med och planera för bra lösningar.

VÅRA POLITIKER

Socialnämnden

ORDINARIE:

Poromaa Rita,	ordf	s
Dimitri Iris,	v ordf	v
Nirlén Roland,	2:e v ordf	s
Fältholm Valborg,	led	s
Ärlebrand Steve,	led	s
Eriksson Gunnel,	led	s
Lehto Tycko,	led	v
Krigsman Tommy,	led	ns
Nilsson Fredrik	led	m

ERSÄTTARE:

Israelsson Lena,	ers	s
Stålnacke-Nilsson Britt,	ers	s
Andrieu Serge,	ers	s
Hellström Monica,	ers	s
Söderström Per,	ers	s
Lyckholm Eva-Lena,	ers	v
Grönberg John,	ers	v
Oja Greta,	ers	ns
Josefsson Ingrid,	ers	m

Socialförvaltningen investerade friskt i kompetensutveckling för personalen under 2008 och flera utvecklingsorienterade arbeten fortsätter under 2009. Via så kallade evidensbaserade metoder, alltså metoder som vilar på vetenskaplig grund eller åtminstone väl beprövad erfarenhet, kan personalen mer träffsäkert identifiera olika former av missbruk. Bättre kunskap om strukturerad intervjuteknik ökar personalens möjlighet att fånga upp problemen tidigare.

- Det finns en drogproblematik i Gällivare som liknar situationen i länets andra kommuner. Vi har också aktiva ungdomar som engagerar sig mot droger genom att bland annat anordna manifestationer och vi har en stor grupp ungdomar som tar avstånd mot droger i det tysta.

Marianne Jonsson har arbetat som förvaltningschef sedan 2007 och var innan dess chef för handikappomsorgen under cirka elva år. Marianne har arbetat åt Gällivare kommun sedan 1980 med undantag för 1988-96 då hon var basenhetschef för omsorgen som då låg under landstinget.

KALLA FAKTA

Årsarbetare/nämnd (inkl. vilande anställningar) 728 pers

Visste du att vi har:

- *verksamhet i ca 30 fastigheter*
- *organiserat sysselsättning för människor med funktionsnedsättning ex caféverksamhet i kommunhuset, Svanparken, Bäcksolan och Vändpunkten.*
- *pappersåtervinning i kommunhuset*
- *växthuset som planterar och sköter om blommor*
- *textilarbete på Hjortronet*
- *vakmästeriarbeten, parkarbeten och biltvätt*
- *verkställt 558 beslut inom äldreomsorgen under första halvåret 2009*
- *sittgymnastik på alla äldreboenden, tavelmålning, musikunderhållning, herr- och damträffar över en kopp kaffe*
- *planerade aktiviteter i samverkan med minoritetsspråkgupper och finska föreningen*
- *ett välbesökt och uppskattat anhörigcenter*
- *utvalts som en av åtta pilotkommuner som tillsammans ska utveckla missbruks- och beroendevården i länet*
- *uppsökande hembesök hos alla över 80 år*





Hur flyttar man ett samhälle

Under historiens gång har vi över hela jorden haft folkvandringar som ofta påverkat utvecklingen dramatiskt. Även idag tvingas människor och hela samhällen flytta. Orsakerna kan idag vara olika: Allt ifrån klimatförändringar, jordbävningar, vattenregleringar, krig eller som i Malmberget - gruvindustrins expansion.

Hur går man då till väga för att flytta eller skapa helt nya samhällen? Att ta hjälp av designmetoder är ett sätt som kan ge upphov till nya lösningar. Under två veckor i mars-april 2009 genomförde SVID, Stiftelsen Svensk Industridesign, i samarbete med Gällivare kommun, en workshop på temat "City Move".

Workshopen samlade ett 40-tal experter från 17 olika länder som hjälp av moderna designmetoder arbetade fram en rad olika förslag på hur en samhällsomvandling skulle kunna genomföras.

Resultat finns att beskåda på Gällivare museum fram till den 29 augusti 2009.

Mer info om City Move: <http://www.svid.se/citymove/svenska/>

Fotocollaget här intill är bilder tagna under workshopen då bland andra näringsminister Maud Olofsson besökte Malmberget.







Flygplatsen expanderar

Hösten 2008 påbörjades arbetet med hangarbyggnaden vid Lapland Airport. En sedan många år efterfrågad uppgradering bland alla flygbolag som bedrivit trafik på Gällivare-linjen. Den nya hangaren är en investering för framtiden ur flera aspekter.

Trafikens regularitet säkras upp på ett bättre sätt då flygplanen kan stå inomhus under vinterhalvåret. Ett minskat behov att avisa planen innebär ekonomiska och framför allt miljömässiga fördelar.

Hangarens storlek, 18 m hög, 42 m bred och 50 m lång, gör det möjligt att inrymma större flygplan, exempelvis Airbus 320, Boeing 737 eller MD 80, som tar mellan 140-180 passagerare.

Detta bidrar till att den framtida trafiken på destinationen Gällivare mer intressant för större flygbolag. Ett intresse som ytterligare förstärks när rullbanan förlängs till 2400 meter, vilket utgör etapp två i projektet. Sammantaget kommer ökningen av kapaciteten också att ha en positiv inverkan på besöksnäringens fortsatta utveckling.

Hangarbyggnationen står som första etapp klart hösten 2009, och hela projektet där rullbanan är förlängd med 700 meter, beräknas vara klart under 2011.

Investeringsbeslutet är taget i fullständig enighet av kommunens politiker. Den totala projektkostnaden är beräknad till ca 120 miljoner, varav kommunen står för 33 miljoner fördelat på tre år. Resterande utgör medfinansiering ur EU:s strukturfonder samt Länsstyrelsen.



En investering för framtiden



EUROPEISKA
UNIONEN
Europeiska
regionala
utvecklingsfonder



Städkampanjen 2009

Årets städkampanj samlade 4850 städare i hela kommunen. Det resulterade i en renare kommun och en tredje placering i den nationella tävling som Håll Sverige Rent utlyser varje år och som vi deltar i. Av 208 deltagande kommuner kom vi på tredje plats efter Enköping och Göteborg.

Förutom alla som städade; skolelever, kommunens personal, företagare, föreningsmännskor, allmänheten, hyresgäster i flerbostadsområden med flera så har vi också investerat i latriner och papperskorgar. Vi har engagerat Midnattsolsdykarna att rensa upp i Sandviken och under broarna i Vassaraälv. Bruksklubben BHK Malmen har rensat GC-vägarna från hundbajs. Containerar har körts ut till utvalda platser på landsbygden. Byaföreningarna har städade i byarna. Bra jobbat, och nästa år blir vi förhoppningsvis ännu fler som städar.



Kommunalrådet Tommy Nyström tog initiativet till Städkampanjen 2006 som blivit en uppskattad och årligt återkommande aktivitet.

Gällivareföretagen tog hem priserna

Under UF-mässan i Haparanda avgjordes de regionala mästerskapen i Ung Företagsamhet. I nio av tio klasser fick Gällivareföretag priser. Sju av dem var förstapriser!

UF-företaget Safe Move från Välkommaskolan i Gällivare var mässans stora vinnare, de tog hem förstapris i fem kategorier samt ett tredjepris.

Safe Move tillverkar och säljer ett smart förvaringsfodral, KeepIt, för mobiltelefon och småprylar. Den innehåller också ett överfallslarm och är designad för att passa unga människor i farten.

– Vi har haft jättekul tillsammans. Vi har också fått många nya kontakter och lärt oss massor av att driva UF-företag, säger Malin Isaksson, försäljningsansvarig. Malin utsågs till regionens Bästa säljare genom att "presentera företaget och produkten med bra argument på ett trovärdigt och ärligt sätt".

Tjejerna framhåller gärna sin lärare och mentor, Eva Martinsson på Välkommaskolan.

– Hon är superbra. Hon ger oss inga färdiga lösningar men hjälper oss att hitta svaren själva. Vi har också blivit inspirerade av de andra UF-företagen och de som haft företag tidigare år, menar Lina Åhl, marknadsansvarig.



Glada tjejer som vann stort i Ung Företagsamhets regionfinal. Safe Move består av Elin Larsson, Malin Isaksson, Malin Hansson, Jenny Holmgren, Lina Åhl och Anja Ahnberg. (Foto: Pia Nyberg Nilsson, imega promotion)

Med topplaceringen i Haparanda var tjejerna kvalificerade till UF:s rikssfinal i Stockholm, som gick av stapeln i mitten av maj. Målsättningen var självklart att vinna även där, men konkurrensen var stenhård så de nådde inte högst upp. Men med goda omdömen för sina insatser och många erfarenheter rikare går tjejerna vidare mot nya utmaningar i livet.

Övriga pristagare: Safe Move vann förstapris i klasserna Bästa UF-företag, Bästa affärsplan, Bästa vara och Bästa monter. Malin Isaksson fick pris som Bästa säljare. De placerade sig som trea i klassen Bästa innovation. Gällivare-företaget Andra Bullar fick pris för Bästa webbsida, andra pris i klassen Bästa tjänst och tredje pris i klasserna Bästa UF-företag och Bästa affärsplan. Midnattsolsmat, även de från Gällivare, fick ta emot Miljöpriset.



Gällivareambassadörer

Under näringslivsgalan den 16 maj 2009 utdelades utmärkelsen Gällivareambassadör till Marcus Hellner samt till brottartjejrerna Johanna Mattsson, Hanna Johansson, Sofia Mattsson och Lisa Mattsson med motiveringen:

Dina prestationer på nationella och internationella arenor har ytterligare höjt idrottens status. Några av er har också brutit ny mark för svensk dambrottning. Dina bedrifter har fått genklang från hela världen och gör dig till ett lysande föredöme att bära titeln Gällivareambassadör.



Foto: LKAB

Övriga pristagare

ÅRETS HANDLARE delades ut av Svensk Handel
Asko & Mirva Rahko, Möbelhuset

ÅRETS TURISTFÖRETAGARE delades ut av Visit Gällivare Lapland
Elisabeth Landby, Sole Adventure & Event

ÅRETS TILLVÄXTFÖRETAGARE delades ut av Expandum
Kenneth Larsson, Mattias Nilsson, Stefan Johansson, GISAB

ÅRETS NYA FÖRETAGARE delades ut av Boliden
Nittaya Olsson Ranta, Nittaya Thai Catering

ÅRETS KVINNliga FÖRETAGARE delades ut av LKAB
Berit Johansson, Tygklippet

ÅRETS FÖRETAGARE delades ut av Företagarna Gällivare
Alf Isaksson, Gällivare Rör

Dansens Dag 2009



Foto: Michael Johansson

Årets Dansens Dag var en samproduktion mellan Dans i Nord och Gällivare kommun/Kulturen/Kulturskolan. Ett 80-tal dansare från föreningar, studieförbund, frivilliga och Kulturskolan medverkade i en produktion som fick namnet "jiellivárre Vettu", koreograf var Mikael Strid från Stockholm som själv är professionell dansare och koreograf. Projektet blev mycket lyckat och uppskattat med två utsålda föreställningar på Blå Forell i Gällivare Folkets hus.

Nu får det vara nog!

Vår värld har vidgats och med detta har synen på droger förändrats och liberaliserats. Tillgängligheten till droger har ökat och priserna har gått ned. Via Internet får man idag enkelt till sig nya typer av relationer, information och, om intresse finns, även droger. Fester handlar sällan om enbart alkohol utan ofta finns också narkotika med. För att möta denna verklighet behöver vi vara fler än enbart yrkesverksamma inom kommun, landsting och polis. Alla vuxna behöver inse sin viktiga roll.

Kommunen håller på att utveckla en samordnad och hållbar strategi för det drogförebyggande arbetet. Arbetet handlar ex. om att införa bevisat effektiva metoder och bygga bra, effektiva, samverkanssystem. Nedan kommer några exempel på metoder som vi börjat föra in i kommunen:

FAMILJEN: På socialtjänsten håller man kurser för att stärka småbarnsföräldrar i deras föräldraskap. I grundskolans åk 7-9 stödjer lärare tonårsföräldrar att sluta avtal på föräldramötena om ex. att inte bjuda sina barn på alkohol innan de är 18 år.

BARN/UNGDOMAR: Alla grundskolelärare har utbildats (och fortbildas) i ett ämne som kallas Livsviktigt. Alla barn får där, varje vecka, träna sig i att hantera sociala och känslomässiga situationer, hantera konflikter etc. Socialtjänsten har också utbildat personer i en metod som stödjer unga att hantera sina aggressioner.

SKOLA: En handfull pedagoger har utbildats i s.k. ledarskap i klassrummet för att bättre kunna möta också de stökiga eleverna. Detta förhållningssätt bidrar till en lugnare, tryggare, miljö och skapar en bättre självkänsla hos barnen då de klarar av skolan bättre.

SAMHÄLLE: SOT/Fritid stödjer föreningslivet i deras ledarskap och att framta drogpolicys. Försäkringskassan, Arbetsförmedlingen, Socialförvaltningen och Service och Teknikförvaltningens personal har utbildats i en metod att motivera människor att förändra en livsstil som inte fungerar för dem. Kommunen har också ett samarbete med krögarna som inkluderar kurser för krogpersonal för en mer ansvarsfull alkoholserving.

Catharina Gustafsson är kommunens Alkohol- och drogpolitiska samordnare. Tel. 0970 – 184 45. E-post: catharina.gustafsson@kommun.gellivare.se

**Är du orolig
för ett barn eller en ung
person i din omgivning?**

**Du kan få råd och stöd.
Dagtid kontakta**

Socialtjänsten tel. 180 00 vxl

**På helger och helgdagar
Jouren tel. 182 12**

**Vid akut oro dagtid
Socialtjänsten 070-235 77 71**



Hela Ungdomsrådet med My Spets och Johannes Sundelin tog initiativ och arrangerade en manifestation mot droger. 6300 underskrifter samlades in och överlämnades till kommunalrådet med uppmaningen "Nu får det vara nog", vi kräver att alla jobbar för att stoppa droger!



Ávki invigt – till nytta för det samiska näringslivet

Ávki är samiska och betyder nytta, fördel. Det är precis det som Centrum för samisk näringslivsutveckling vill vara för samebyarna och de samiska företagen. I Gällivare ser man dessa näringar som en av våra basnäringar och nu får de hjälp att vidareutveckla sin företagsamhet genom Ávki. Tisdagen den 26 maj invigdes de nya lokalerna i centrala Gällivare.

Renskötselns utveckling har mycket gemensamt med jordbrukens. För att nå lönsamhet måste man bli storskalig eller hitta nya ben att stå på. I Gällivare har nyligen ett projekt startats med syftet att hjälpa samiska företagare utveckla sin

verksamhet mot högre lönsamhet och genom det skapa möjligheter att fortsätta leva som renskötare.

– Genom att hitta effektivare metoder och genom högre förädling av produkter och tjänster kan den enskilde företagaren hitta sätt att fortsätta leva av det naturen och djuren ger, säger Mattias Berglund, projektledare för Ávki, Centrum för samisk näringslivsutveckling. Namnet, Ávki, är samiska och betyder nytta, fördel.



Kommunalsrådet Tommy Nyström invigde de nya lokalerna under festliga omständigheter.



Intresserade åhörare bjöds på tillugg och underhållning.

I styrgruppen för projektet finns representanter från SSR, Svenska Samernas Riksförbund, och samebyarna i och runt Gällivare.

– Det är roligt att vi nu kommit igång, vi har jobbat för detta i många år. En samlingsplats för samebyarna och samiska företag är precis vad som behövs. Här kan samebyarna få hjälp med administrationen och de samiska företagen får hjälp att utveckla sina affärsidéer, säger Bertil Pittsa från Sörkaitums sameby om projektet.

Kontaktperson:
Mattias Berglund, projektledare Ávki, tfn 0970-141 02

Från och med den 26 maj finns Mattias Berglund och Ávki i "gröna skolan" i centrala Gällivare. Där jobbar också Roger Andersson, ekonom, och tillsammans erbjuder de samebyarna i Gällivare en träffpunkt, kanslifunktioner samt stöd, råd och hjälp till dem som vill starta, vidareutveckla eller samarbeta med andra företag inom den samiska näringen.

De samiska näringarna är en av Gällivares basnäringar. – Vi tycker att det är viktigt att vår ursprungskultur och deras näringar utvecklas och det betyder också mycket för vår besöksnäring. I vårt arbete med att utveckla världsarvet Laponia kan vi se kopplingen mellan den samiska kulturen, rennäringen och turismen. Det är också en möjlighet som Ávki kan hjälpa till att utveckla, förklarar Bernt Wennström, kontaktperson från utvecklingsenheten, Gällivare kommun.



Mattias Berglund och Roger Andersson.

Studentbal 2009, Björnfällan Dundret



EVENEMANG

17 Juni-29 Aug

Sommarställning, Gällivare museum

6-11 Juli - Ullatti veckan (Ullatti) Hela följande vecka har UIF sommarcafé på logen som även fortsätter att ha öppet till den 16 augusti. Fotoutställning på byastugan av Leila Rodén kommer även att finnas. De följande datumen nedanför gäller för Ullattiveckan och aktiviteterna som sker under den.

Måndag 6/7 - Mellan 11.00-16.00 Byastugan och samfällighetsföreningen visar bildspel + lite historik samt fika.

Tisdag 7/7 - Ullatti kiosk och bensin har försäljning av kaffe & våfflor, Motormännens helnykterhets förbund har olika aktiviteter på området.

Onsdag 8/7 - PRO har grilldag och gudstjänst på byastugan 11.00-16.00

Torsdag 9/7 - Folkets hus har musikcafé på logen

Fredag 10/7 - Ullatti fiskevårds förening har i Myllyranta info om foskevård, visar flugbindning, minkfällor mm ev.försäljning av fiskegrejer & fiskekort. Kaffe & korvgrillning med start kl: 10.00. Mäkis livs bjuder på fika under dagen.

Lördag 11/7 - Aktiviteter nere på logen från kl: 11.00-17.00. Servering av fika hela dagen, mat serveras mellan kl: 14.00-16.00. Backlucke loppis, div. försäljare ev. demonstration av flugfiske m.m samkväm på kvällen med start kl: 20.00

25 Juli - 5-årsjubileum för Hemvårdardagen i Messaure! Med start kl 11.00 på gamla "torget".

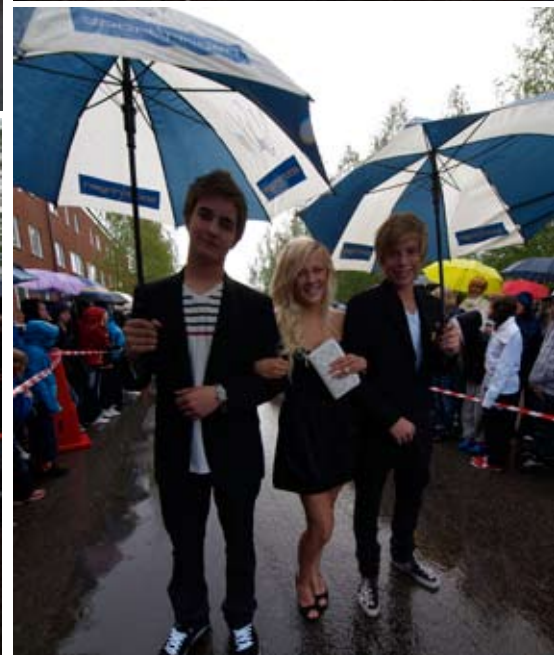
2 Aug - Hembygdsgrändarnas dag, Hembygdsområdet, Gällivare

7-9 Aug - Torgfestival, Gällivare centrum

7-9 Aug - Midnight Rumble -09, Gällivare centrum

11-13, 19-20, 25-27 Sep -Fjällhelg med kost & hälsa, Stora Sjöfallet. Unna dig en helg för kropp och själ, med god mat och aktiviteter såsom vinmingel, fjällvandring light med guide, samt boende i dubbelrum till en kostnad av SEK2375:-/person. Dessutom finns möjlighet att köpa ansiktsbehandling, maniky, massage, vackra kläder både på och under, eller vaför inte se "det lite från ovan" med ett helikopterlyft.

Grundalbal 2009, Nordan Malmerget



Fotograf Daniel Olsson