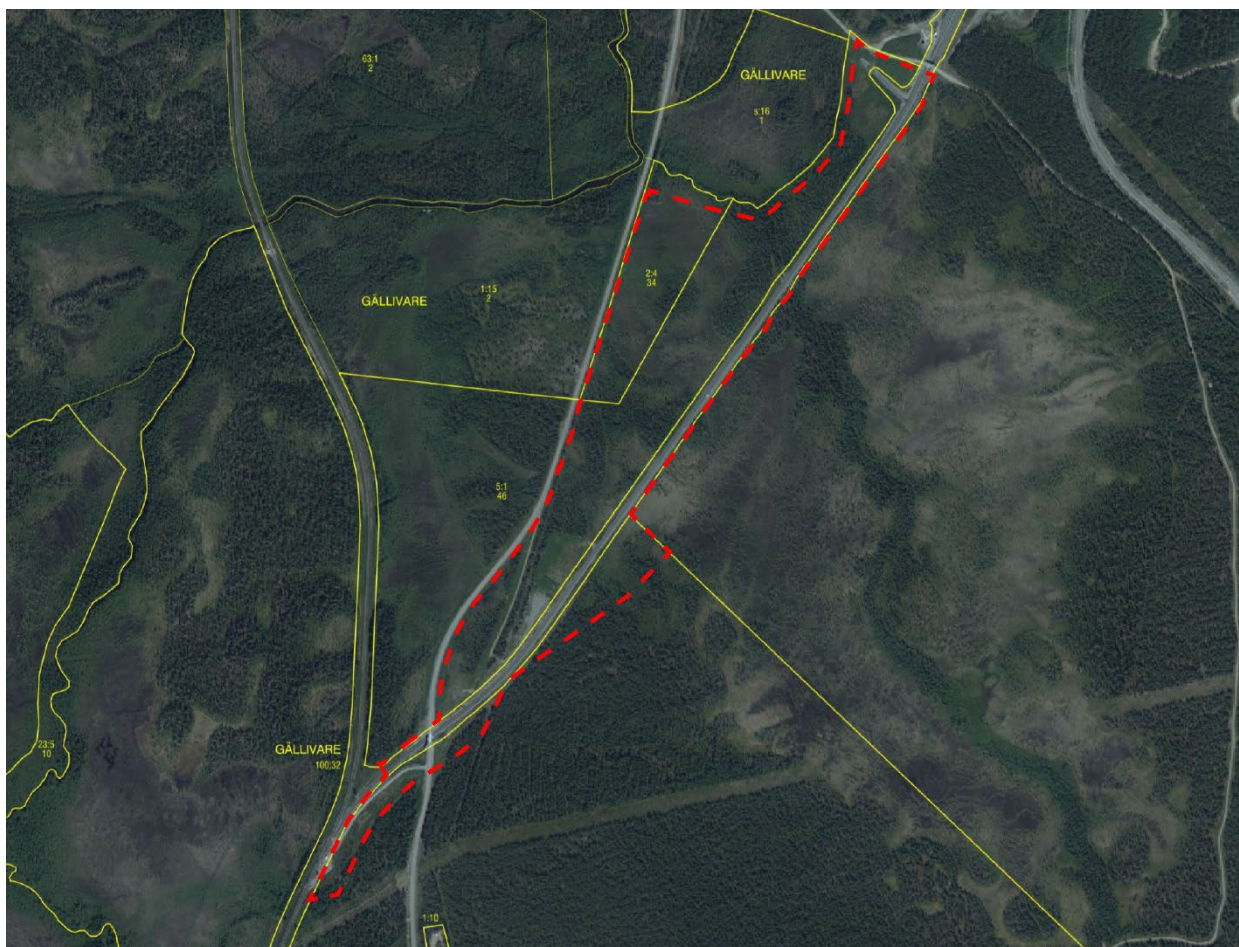




PLANBESKRIVNING

DETALJPLAN FÖR DEL AV STORLANDET 5:1, M.FL., NY BANGÅRD AITIK



Utökat förfarande
Plan- och bygglagen (SFS 2010:900)
2024-04-29

INNEHÅLL

PLANINFORMATION	1
DETALJPLANENS SYFTE	2
SYFTE	2
BESKRIVNING AV DETALJPLANEN	2
HELA DETALJPLANEN	2
GENOMFÖRANDETID	3
KVARTERSMARK	3
BEFINTLIGT	3
ÄRENDEINFORMATION	3
MOTIV TILL DETALJPLANENS REGLERINGAR	4
MOTIV TILL REGLERINGAR	4
PLANERINGSFÖRUTSÄTTNINGAR	6
KOMMUNALA.....	6
RIKSINTRESSEN	8
RENNÄRING	10
HUSHÅLLNINGSBESTÄMMELSER ENLIGT 3 KAP. MILJÖBALKEN	11
MILJÖKVALITETSNORMER	11
NATUR	14
NATURVÅRDSARTER	16
MILJÖ	17
HÄLSA OCH SÄKERHET	17
GEOTEKNISKA FÖRHÅLLANDEN	19
HYDROLOGISKA FÖRHÅLLANDEN	19
KULTURMILJÖ	20
FYSISK MILJÖ	20
KLIMAT.....	21
SOCIAL HÅLLBARHET	21
TEKNIK.....	21
SERVICE.....	21
TRAFIK.....	22
KONSEKVENSER	23
FASTIGHETER OCH RÄTTIGHETER.....	23
NATUR	23
MILJÖ	24
MILJÖKVALITETSNORMER	27
HÄLSA OCH SÄKERHET	29

KLIMAT.....	32
SOCIALA.....	32
RIKSINTRESSE	33
RENNÄRING	34
HUSHÅLLNINGSBESTÄMMELSER ENLIGT 3 KAP. MILJÖBALKEN.....	35
TRAFIK.....	35
KULTURMILJÖ.....	35
GENOMFÖRANDEFRÅGOR.....	36
FASTIGHETSRETTSLIGA FRÅGOR	36
TEKNISKA FRÅGOR.....	39
EKONOMISKA FRÅGOR.....	39
ORGANISATORISKA FRÅGOR	39
GRÄNSKVALITÉ	40
PRÖVNING ENLIGT ANNAN LAGSTIFTNING.....	41
PLANERINGSUNDERLAG.....	42
KOMMUNALA.....	42
UTREDNINGAR	42
MEDVERKANDE	44

PLANINFORMATION

PLANLAGSTIFTNING

Detaljplanen upprättas i enlighet med plan- och bygglagen (2010:900).

Detaljplanen följer:

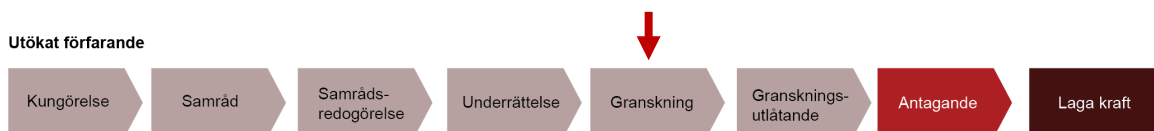
- Boverkets föreskrifter (2020:5) om detaljplan
- Boverkets allmänna råd (2020:6) om redovisning av reglering i detaljplan
- Boverkets föreskrifter och allmänna råd (2020:8) om planbeskrivning

INFORMATION OM PLANKARTA

Plankartan är ritad i Focus Detaljplan (23.1) med BFS 2021_10_14.

PLANFÖRFARANDE

Detaljplanen handläggs med utökat förfarande enligt plan- och bygglagen (2010:900) i lydelse enligt SFS 2021:785. Ett utökat förfarande används då detaljplanen kan antas medföra en betydande miljöpåverkan. Det innebär att detaljplanen ska kungöras och samrådas under minst tre veckor. Till granskningen visas ett slutligt förslag och inkomna synpunkter sammanställs i ett granskningsutlåtande. Tre veckor efter att detaljplanen antagits får den laga kraft, förutsatt att detaljplanen inte överklagats.



PRELIMINÄR TIDPLAN

Preliminär tidplan för detaljplaneprocessen fram till detaljplanens antagande:

Samråd: Tredje kvartalet 2023

Granskning: Andra kvartalet 2024

Antagande: Tredje kvartalet 2024

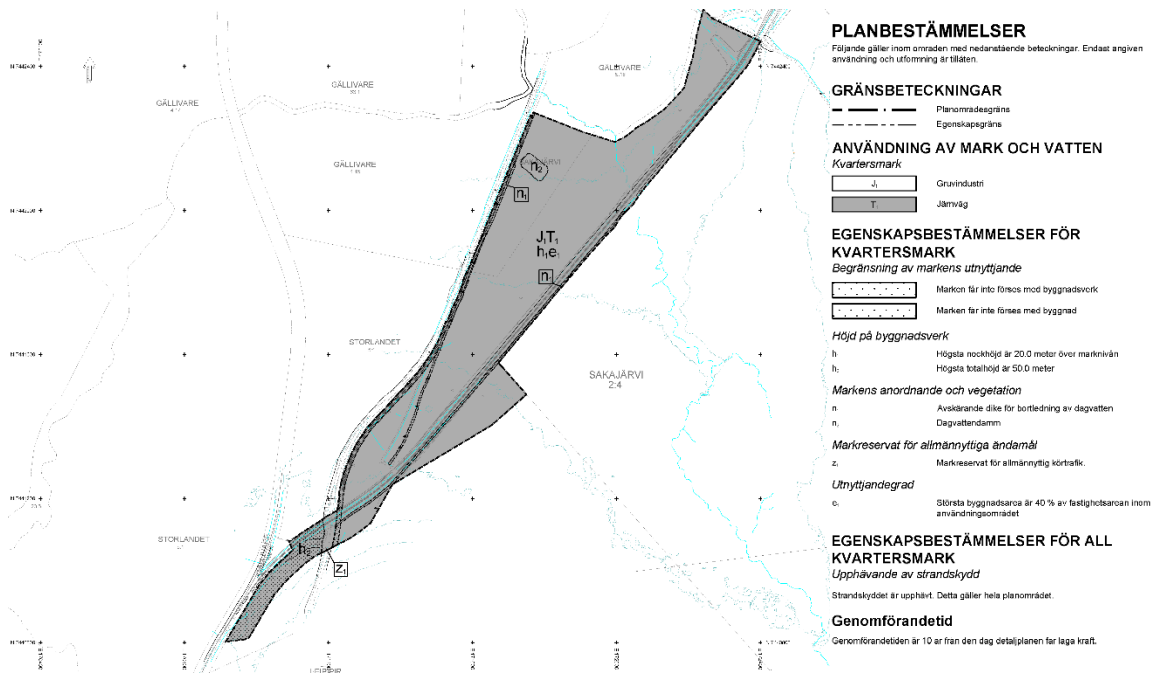
DETALJPLANENS SYFTE

SYFTE

Syftet med detaljplanen är att möjliggöra för en ny bangård för omlastning till tåg.

BESKRIVNING AV DETALJPLANEN

HELA DETALJPLANEN



Figur 1: Detaljplan för del av Storlandet 5:1 m.fl. daterad 2024-04-29.

Gruvområdet behöver utvidgas givet att Boliden Mineral AB ska genomföra dammsäkerhetshöjande åtgärder till följd av nya riktlinjer för gruvbranschens dammsäkerhet. Åtgärderna prövas i en pågående tillståndsprocess.

Expansionen av gruvområdet föranleder att befintlig bangårds placering, cirka 1,3 kilometer nordost om den planerade bangården, inte längre är lämplig och detaljplanen stödjer en ny placering av bangård för verksamheten. Bangården med dess tillhörande funktioner möjliggör för en omlastning av kopparkoncentrat till tåg för vidare transport på befintliga Malmbanan. Utöver bangården möjliggör detaljplanen för olika funktioner så som mellanlager för inkommande gods, hall som möjliggör för lastning, verkstad med spolhall för transportbilar och lastmaskiner, med mera till en högsta nockhöjd på 20,0 meter över marknivån. Detaljplanen säkerställer ett omhändertagande av dagvatten.

Planområdet omfattar del av Storlandet 5:1, del av Sakajärvi 2:4 och Gällivare 100:32 och är cirka 41 hektar stort. Området utgörs i huvudsak av oexploaterad naturmark samt del av Malmbanan. Mot norr avgränsas planområdet av ett biflöde till vattendraget Leipojoki, i öst mot fastighetsgräns, tillika planområdesgräns för fastigheten Sakajärvi 2:4, i väst av Nattavaaravägen och i syd av fastighetsgräns till Sakajärvi 2:4 och Storlandet 5:1.

Aitik koppargruva ligger cirka 10 kilometer söder om Gällivare och dagbrottet ligger cirka 2 till 4 kilometer från byarna Sakajärvi och Liikavaara. Malmen som till största delen består av

koppar bryts i dagbrott. I gruvområdet finns ett anrikningsverk för behandling av den krossade malmen till kopparslig. Malmbrytningen medför stora upplag av gråberg. Upplagen täcks med morän och jordförbättrande medel såsom till exempel röttslam som sedan växtetablas (Gällivare kommun, 2014).

GENOMFÖRANDETID

Genomförandetiden är 10 år från den dagen detaljplanen får laga kraft.

KVARTERSMARK

Detaljplanen reglerar kvartersmark med markanvändningen järnväg [T₁] och gruvindustri [J₁]. Vid ett genomförande av detaljplanen anläggs en ny bangård i syfte att försörja gruvverksamheten. Detaljplanen reglerar inom en del av området en högsta nockhöjd för byggnadsverk [h₁], för resterande gäller en totalhöjd på 50 meter [h₂]. Utnyttjandegraden inom planområdet regleras till 40 % av fastighetsarean inom användningsområdet för att tillsammans med planbestämmelser om avskärande dike [n₁] samt dagvattendamm [n₂] skapa en erforderlig dagvattenhantering inom området. Kvartersmarken regleras även delvis med prickmark, mark som inte får förses med byggnadsverk. Syftet med prickmarken är att skydda gällande tillståndspliktig zon från väg 822 samt att möjliggöra för en eventuell kraftledningskorridor mellan Malmbanan och den föreslagna bangården. Vidare säkerställer detaljplanen funktionen av Trafikverkets bro över Malmbanan med hjälp av markreservat för allmännyttig körtrafik [z₁].

BEFINTLIGT

Befintligt stickspår med driftplats från Malmbanan som syftar till att försörja gruvverksamheten, sträcker sig efter planområdets östra gräns. Vid ett genomförande av detaljplanen kommer befintligt stickspår att omvandlas till transportväg. I övrigt utgörs planområdet av oexploaterad myrmark och skogsmark.

ÄRENDEINFORMATION

Gällivare kommun, Detaljplan för del av Storlandet 5:1 m.fl., ny bangård Aitik, dnr KS/2023:393.

MOTIV TILL DETALJPLANENS REGLERINGAR

MOTIV TILL REGLERINGAR

ANVÄNDNING AV KVARTERSMARK

T₁ - Järnväg

Bestämmelse för järnväg regleras i syfte att möjliggöra för den flytt av bangård som krävs för att Boliden ska ha en fungerande verksamhet till följd av genomförda dammsäkerhetshöjande åtgärder.

Användningen Trafik, i detta fallet järnväg [T₁], används för områden för väg- och spårtrafik med tillhörande anläggningar samt vägreservat. Här ingår spårområden och liknande anläggningar samt stations- och servicebyggnader. Även komplement till trafikverksamheten ingår i användningen.

Användningsbestämmelsen uppfyller detaljplanens syfte.

J₁ – Gruvindustri

Bestämmelse för gruvindustri regleras i syfte att möjliggöra för de funktioner som krävs för att Boliden ska ha en fungerande verksamhet till följd av genomförda dammsäkerhetshöjande åtgärder.

Användningen Industri, i detta fallet gruvindustri [J₁], kan användas för områden för all slags produktion, lagring och annan hantering av varor. Även laboratorier och partihandel inryms i användningen. Infrastruktur i form av till exempel spårområden som krävs för verksamheterna ingår också. Vidare inräknas de personalutrymmen och kontor med mera som kompletterar industriverksamheten. Om kontorsverksamheten till industrin är omfattande bör en kombination av användningarna Kontor och Industri användas och fördelningen dem emellan anges med en egenskapsbestämmelse. Inom användningen Industri är det tillåtet med övernattnings i begränsad utsträckning. Övernattningen ska innebära ett komplement som är nödvändigt för verksamheten och får inte utgöra bostadsändamål.

Användningsbestämmelsen uppfyller detaljplanens syfte.

EGENSKAPSBESTÄMMELSER FÖR KVARTERSMARK

Marken får inte förses med byggnadsverk

Invid väg 822 (Nattavaaravägen) gäller en tillståndspliktig zon på 12 meter. Längs Nattavaaravägen regleras en zon om 12 meter där byggnadsverk inte får uppföras, så kallad prickmark, i syfte att säkerställa Trafikverkets skyddszon för väg.

Marken får inte förses med byggnad

På vardera sida om den vägbro (väg 822) som går över stickspåret regleras 12 meter som mark som inte får förses med byggnad, så kallad prickmark, i syfte att säkerställa Trafikverkets skyddszon för väg. Planbestämmelsen används även för att möjliggöra för en eventuell kraftledningskorridor mellan Malmbanan och den föreslagna bangården.

h₁ - Högsta nockhöjd är 20.0 meter över marknivån

Högsta nockhöjd inom planområdet är 20,0 meter över marknivån. Planerade verksamheter ryms inom den angivna nivån.

h₂ - Högsta totalhöjd är 50.0 meter

Högsta totalhöjd regleras inom en del av planområdet till 50 meter i syfte att inrymma kraftledningsstolpar för Svenska kraftnäts eventuella ledningskorridor genom området.

n₁- Avskärande dike för bortledning av dagvatten

I dagvattenutredningen redovisas föreslagen dagvattenlösning för bangården som en kombination av avskärande diken samt dagvattendamm. Det avskärande diket i planområdets utkant anläggs i syfte att inte låta dagvatten från verksamheten rinna ut i myrmark och skogsmark. Det avskärande diket leder dagvattnet mot en tät dagvattendamm där dagvattnet fördröjs och renas. Dikets bredd (egenskapsområdet) är 5 meter.

n₂- Dagvattendamm

I dagvattenutredningen redovisas föreslagen dagvattenlösning för bangården som en kombination av avskärande diken samt dagvattendamm. Det avskärande diket leder dagvattnet mot en tät dagvattendamm där dagvattnet fördröjs och renas.

z₁ - Markreservat för allmännyttig körtrafik

I syfte att säkerställa funktionen av Trafikverkets bro över Malmbanan regleras ett markreservat för allmännyttig körtrafik i en korridor på 10 meter.

e₁ - Största byggnadsarea är 40 % av fastighetsarean inom användningsområdet

Regleringen av största byggnadsarea syftar till att möjliggöra en hållbar dagvattenhantering.

Strandskyddet är upphävt. Detta gäller hela planområdet.

Enligt 7 kap. 18 § krävs särskilda skäl för att upphäva strandskydd. Strandskyddet för Leipojoki föreslås upphävas inom planområdet, enligt 7 kap. 18 c § MB. Det bedöms finnas särskilda skäl för att upphäva strandskyddet med hänsyn till punkterna 2, 4 och 5 i 7 kap. 18 c § MB; att området är väl avskilt från området närmast strandlinjen genom Nattavaaravägen på ett sätt som gör att det saknar betydelse för strandskyddets syften, ianspråktagandet behövs för utvidgandet av en pågående verksamhet och utvidgningen inte kan genomföras utanför området samt att anspråkstagande behövs för att tillgodose expansionen av Aitikgruvan vilket bedöms utgöra ett angeläget allmänt intresse. Påverkan på de intressen som strandskyddet syftar till att bevara bedöms vara begränsad.

Det är länsstyrelsen i Norrbotten som beslutar om dispens från strandskyddet eftersom det är ett Natura 2000-område som berörs.

PLANERINGSFÖRUTSÄTTNINGAR

KOMMUNALA

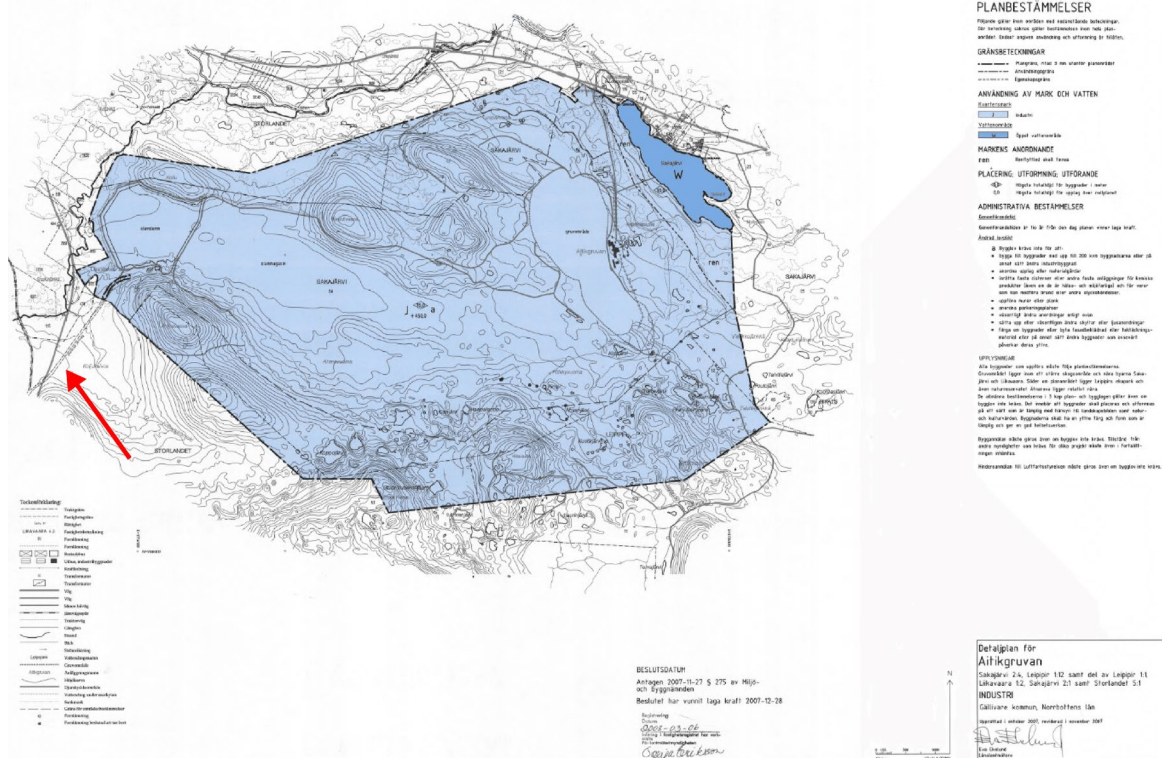
PLANBESKED

Kommunstyrelsen lämnade positivt planbesked för detaljplan för del av Storlandet 5:1 m.fl., ny bangård Aitik 2023-02-07 § 32.

DETALJPLAN

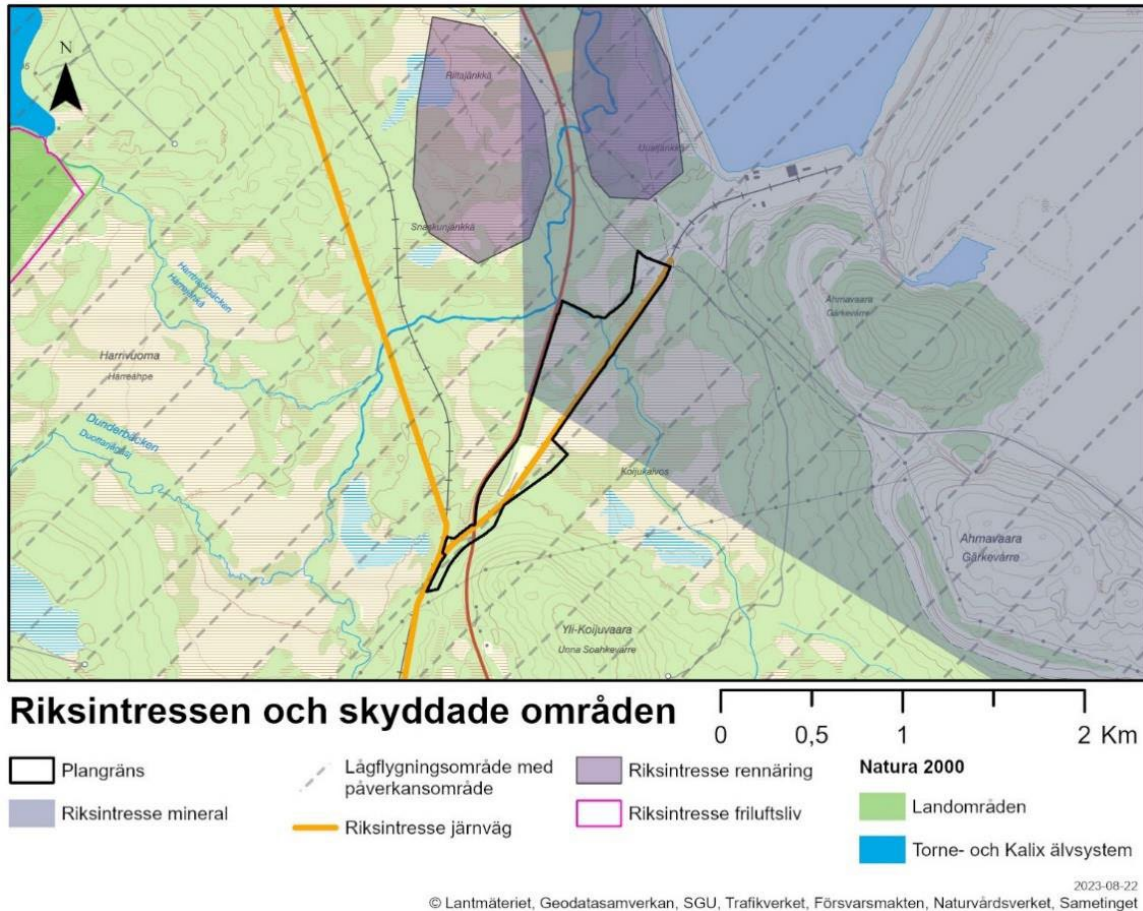
Det finns ingen gällande detaljplan inom aktuellt planområde.

Öster om planområdet gäller detaljplanen "Detaljplan Aitikgruvan", som medger befintlig gruvdrift. En ny detaljplan för del av Sakajärvi 2:4 är under framtagande. Den pågående detaljplanen för del av Sakajärvi 2:4 möjliggör för en utveckling av gruvindustrin där bland annat ett nytt dagbrott i Liikavaara planeras. Mark som inte angränsar mot pågående detaljplan för Sakajärvi 2:4 är inte planlagd.



Figur 2: Intilliggande detaljplan för Aitikgruvan. Röd pil visar aktuellt planområde.

RIKSINTRESSEN



Figur 4: Karta över riksintressen.

FYNDIGHETER AV ÄMNEN OCH MATERIAL

Planområdet omfattas delvis av riksintresse för värdefulla ämnen eller mineraler enligt 3 kap. 7 § miljöbalken. Fyndigheten vid Aitikgruvan är av riksintresse för utvinning av koppar. Kommunen avser att tillgodose riksintresset genom att inte tillåta att ny bebyggelse får uppföras i områdena som kan beröras av gruvverksamhetens framtida utbredningsområde. (Gällivare kommun, 2014)

TRAFIK OCH KOMMUNIKATION

Inom planområdet finns Malmbanan samt stickspåret mellan Malmbanan och Aitikgruvan som båda omfattas av riksintresse för kommunikationer enligt 3 kap. 8 § miljöbalken.

Kommunen avser att tillgodose riksintresset genom att ny bebyggelse ska ta hänsyn till gällande säkerhetsavstånd och att en långsiktig ändamålsenlig användning av järnvägen kan upprätthållas. (Gällivare kommun, 2014)

TOTALFÖRSVAR

Hela området omfattas av bestämmelser för lågflygningsområde med påverkansområde och utgör riksintresse totalförsvar enligt 3 kap. 9 § miljöbalken.

NATURA 2000

Leipojoki och dess biflöde Koijuvaaranjoki ingår i Natura 2000-området Torne och Kalix älvsystem. Natura 2000-områden utgör riksintressen enligt 4 kap. 1 § miljöbalken.

RENNÄRING

Stora delar av Gällivare kommun omfattas av riksintresse för rennäringen enligt 3 kap. 5 § miljöbalken. Väster om gruvområdet ligger två mindre områden, på båda sidor av Nattavaaravägen där stickspåret vid Aitik går under vägen, som är riksintresse rennäring, enligt 3 kap. 5 § miljöbalken, och som utgör en trång passage. Även öster om Aitik, mellan renstängslet invid Aitikgruvan och sjön Sakajärvi, finns en flyttled som anges vara en "svår passage av riksintresse". Idag sker flytten till övervägande del med lastbil. Norr och nordöst om gruvområdet ligger ett större område som är riksintresse rennäring och riksintresse kärnområde.

RENNÄRING

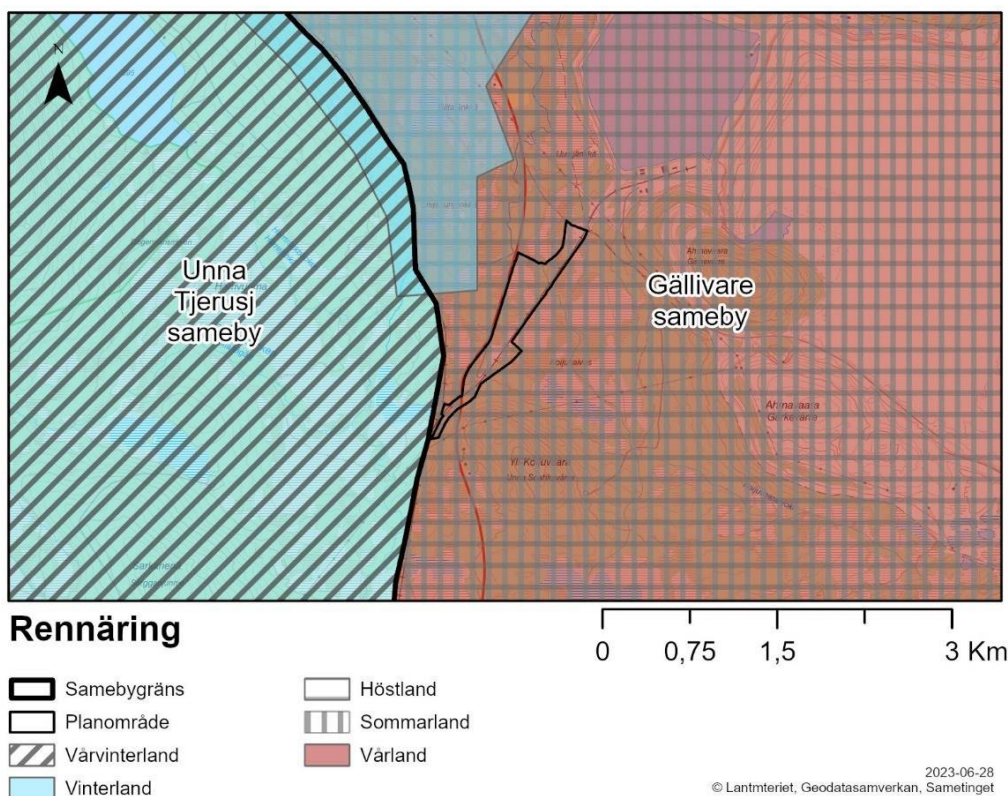
Hela Aitikgruvan och aktuellt planområde ligger inom Gällivare skogssameby som är en 8 321 km² stor skogssameby. Samebyns marker sträcker sig från Gällivare i nordväst ner till kusten i sydost. Samebyns gräns sträcker sig till Malmbanan i väster och i öster avgränsas byns marker av Lina älv och ett stängsel norr om vägen till Gällivare flygplats, se Figur 5.

Samebyn har åretruntmarker i Gällivare kommun och hela gruvområdet ligger inom detta åretruntland. Att samebyn är en skogssameby innebär att det inte finns marker i fjällen för bete sommartid utan rennäringen bedrivs hela året i skogslandet. Inom samebyn bedrivs verksamheten i flera mindre renbetesgrupper som har sina renar i olika delar av betesmarkerna.

På markanvändningskartan finns kalvningsområden angivna söder om verksamhetsområdet, på högplatån och söder om berget Ahmavaara (ej utpekad som riksintresse). Kalvningsområdet sträcker sig från strax söder om verksamhetsområdet och ca 100 km ner mot kusten.

Idag löper ett renstängsel runt hela Aitikgruvan för att förhindra att renar och vilda djur kommer in på området. Även Malmbanan och stickspåret vid Aitik är i dag stängslade för att undvika ren- och viltolyckor. För att det ska vara möjligt för samebyn att ta renarna över den barriär som stickspåret och Aitik's verksamhetsområde tillsammans utgör finns idag en faunabro över spåret med samlingshagar på vardera sida om stickspåret. Det förekommer att renar använder faunabron för att ströva fritt över järnvägen. Den huvudsakliga flytten sker dock med hjälp av samlingshagar på vardera sida om stickspåret. Malmbanan utgör samebygräns i närområdet.

Värdet för rennäringen i planområdet bedöms sammantaget vara stort med funktionen av en passage mellan samebyns områden norr om dagbrottet och de sydliga områdena.



Figur 5: Karta över samebygräns och betesmarker.

HUSHÅLLNINGSBESTÄMMELSER ENLIGT 3 KAP. MILJÖBALKEN

OEXPLOATERADE OMRÅDEN

Stora exploaterade markområden ska skyddas mot ingrepp som påtagligt kan påverka områdenas karaktär enligt 3 kap. 2 § miljöbalken. Planområdet är i dagsläget till stor del oexploaterat på så vis att det består av skogs- och myrmark. Genom planområdet går dock Malmbanan och i nära anslutning finns även Aitikgruvan. Området är till stor del obebyggt men inte helt opåverkat av befintliga verksamheter inom samt i nära anslutning till platsen.

Kommunen anger i översiktsplanen att Aitik ska ges möjlighet att succesivt expandera. Detaljplanen möjliggör för en expansion av Aitikgruvans verksamhet och medför ett nyttjande av befintlig infrastruktur. Området är dessutom inte opåverkat av befintlig järnväg samt pågående gruvverksamhet alldeles intill planområdet.

MILJÖKVALITETSNORMER

Miljökvalitetsnormer regleras i 5 kap miljöbalken och syftar till att komma tillrätta med miljöpåverkan från mer diffusa utsläppskällor såsom trafik och jordbruk. Det finns miljökvalitetsnormer (MKN) för luftkvalitet, vattenkvalitet och omgivningsbuller.

LUFT

I luftkvalitetsförordningen (2010:477) återfinns de svenska miljökvalitetsnormerna för utomhusluft. Miljökvalitetsnormerna för utomhusluft gäller i hela landet. Undantag finns för arbetsplatser samt vägtunnlar och tunnlar för spårbunden trafik. Det finns miljökvalitetsnormer för kvävedioxid/ kväveoxider, svaveldioxid, partiklar (PM10/PM2,5), marknära ozon, bensen, kolmonoxid, arsenik, bens(a)pyren, kadmium och nickel. De flesta normerna är så kallade gränsvärdesnormer som ska följas medan några är så kallade målsättningsnormer som istället ska eftersträvas. För NO₂ och PM10 anges flera mått såsom årsmedelvärde och dygns- respektive timvärden. Dygns- och timmesvärdena anges som percentilmått och det innebär att värdet tillåts överskrida normvärdet ett maximalt antal gånger per år.

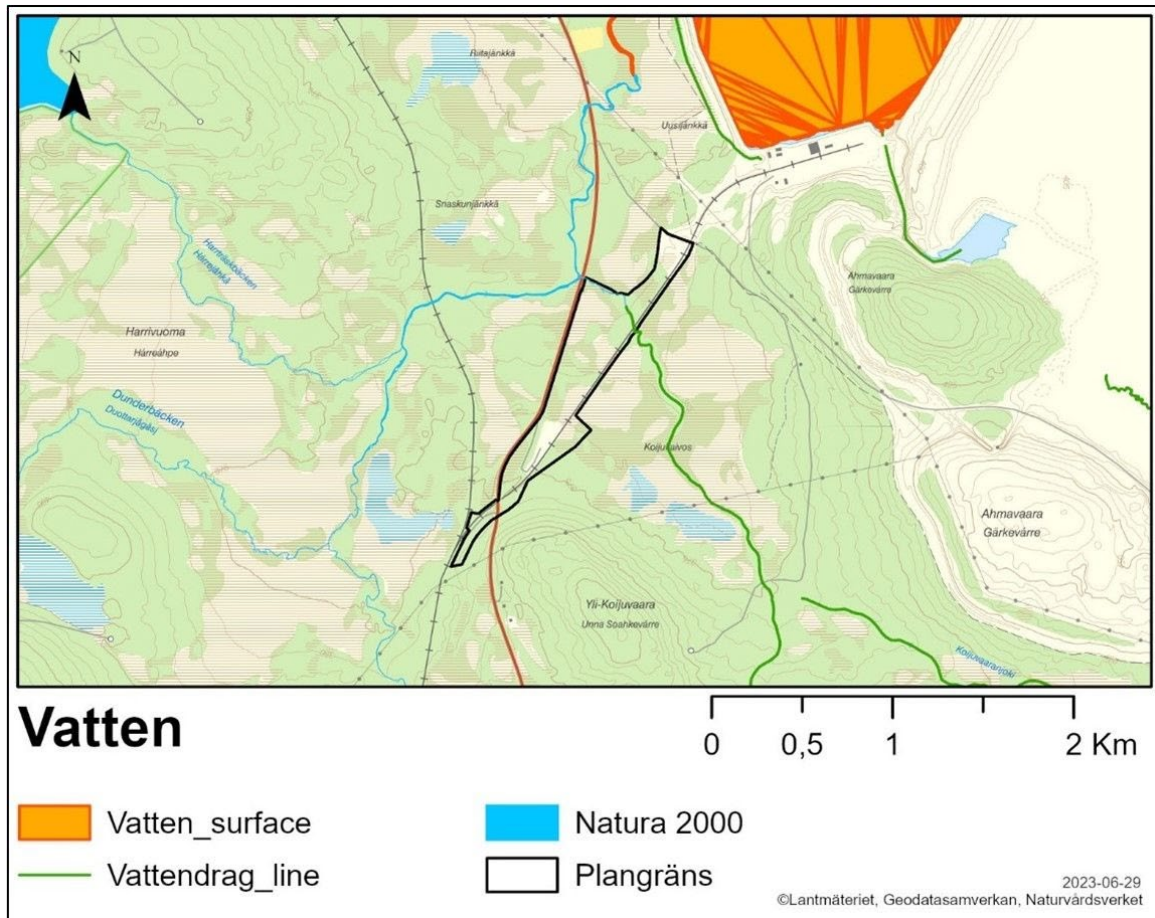
Frisk luft är ett av de 16 nationella miljökvalitetsmålen, vars definition lyder "Luften ska vara så ren att människors hälsa samt djur, växter och kulturvärden inte skadas".

Miljökvalitetsmålet "Frisk luft" innehar preciseringar för kvävedioxider, partiklar (PM10/PM2,5) och marknära ozon med lägre nivåer än MKN.

Damning från Aitikgruvan regleras av föreskrivna villkor för nedfallande stoft. Stoftnedfall från verksamheten får som årsmedelvärde för respektive mätpunkt inte överstiga 200 g/(ar*mån) vid ett antal angivna mätpunkter.

VATTEN

Fastställda miljö kvalitetsnormer finns för parametrar i vattenförekomster (SFS 2004:660).



Figur 6: Karta över vattenförekomster.

Vattendraget Leipojoki väster om planområdet, är ett naturligt vattendrag som tillhör Torne och Kalix älvsystem. Ett biflöde till Leipojoki, bäcken Koijuvaaranjoki, passerar genom planområdet och under Nattavaaravägen innan det mynnar ut i Leipojoki, se figur 6.

Vattendraget Leipojoki har fastställda miljö kvalitetsnormer med kvalitetskraven god ekologisk status och god kemisk status med undantag i form av mindre stränga krav på kvicksilver och PBDE då dessa bedöms som tekniskt omöjliga att uppnå att sänka halterna till en nivå som motsvarar god kemisk status. Gränsvärdena för både kvicksilver och för PBDE överskrids i alla Sveriges undersökta ytvattenförekomster. Utsläpp av kvicksilver och PBDE har under lång tid skett i både Sverige och utomlands vilket lett till långväga luftburen spridning och storskalig atmosfärisk deposition.

Leipojoki (VISS EU_CD: SE745051-171482), har i höjd med planområdet god ekologisk status vilket baseras på tillgänglig kunskap om näringsbelastning, försurning, särskilda förorenande ämnen och fysiska förändringar i vattenförekomsten. Leipojoki uppnår ej god kemisk status med avseende på gränsvärden för kvicksilver och bromerade difenyletrar (PBDE).

Längre nedströms, i höjd med Aitikgruvans sand- och klarningsmagasin övergår den ekologiska statusen för Leipojoki (VISS EU_CD: SE745336-171628) till måttlig. Även denna del av vattendraget uppnår ej god kemisk status. Utöver kvicksilver och PBDE påverkas

även denna delsträcka av lakvatten från gruvdrift och det finns risk för förhöjda halter av metaller och andra förorenande ämnen från förorenade områden.

Bäcken Koijuvaaranjoki utgör varken vattenförekomst eller så kallat övrigt vatten och omfattas således inte av miljökvalitetsnormer. Koijuvaaranjoki/Koijukaivos avrinningsområde är större än 10 km² och kommer därmed att avgränsas som preliminär vattenförekomst inför beslut om nya miljökvalitetsnormer 2027. (Jmfr HaV-föreskrift 2017:20 §4 Kriterier för indelning av ytvattenförekomster).

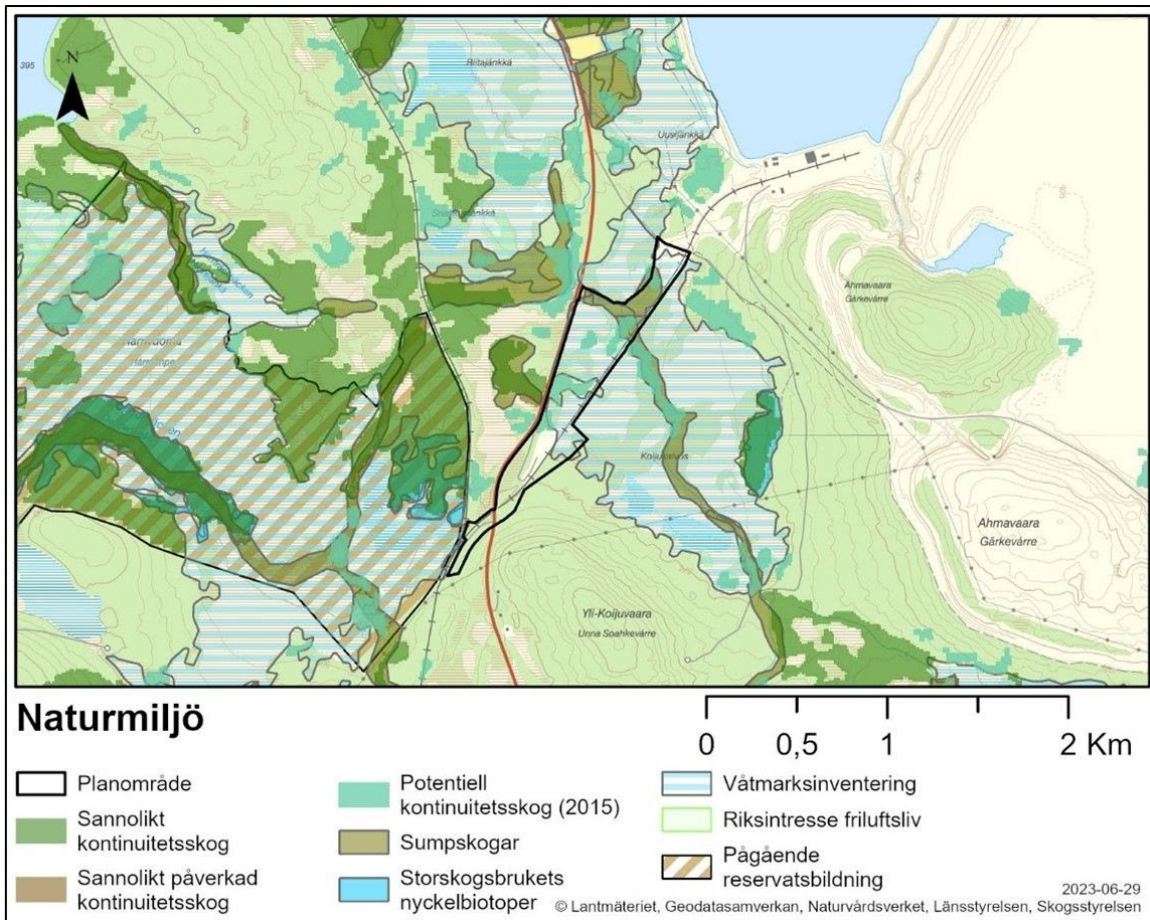
Inga grundvattenförekomster finns inom området. I anslutning till planerad bangård finns våtmarksområden där grundvattenytan är i nivå med markytan.

Planområdet ligger inom avloppskänsliga områden fosfor, - inland, hela Sverige, enligt avloppsdirektivet 91/27.

OMGIVNINGSBULLER

Miljökvalitetsnormer finns för omgivningsbuller (SFS 2004:675). Miljökvalitetsnormer för omgivningsbuller gäller för kommuner med mer än 100 000 invånare och berörs därför inte.

NATUR



Figur 7: Karta över naturmiljö.

Planområdet domineras av naturmark med myr- och skogsmark och mindre ytor med väg och järnväg. Våtmarksområdet Kojukaivos som i våtmarksinventeringen (VMI) bedömts inneha vissa naturvärden (NV Våtmarksinventeringen – Objektid: BD27K9D01), utgör en stor del av planområdet. Våtmarken inom planområdet utgörs av öppen våtmark med strängflarkkärr, topogent kärr och strängblandmyr. Planområdets sydöstra spets angränsar till våtmarksområdet Harrivuoma (se figur 7).

Produktiv och improduktiv skogsmark med granskog och lövblandad barrskog finns inom planområdet samt områden med sannolikt påverkad kontinuitetsskog och potentiell kontinuitetsskog. Genom planområdet rinner ett biflöde till vattendraget Leipojoki som är en del av Torne och Kalix älvsystem. Området omkring vattendraget utgörs av sumpskog, se Figur 7.

Väster om planområdets södra del ligger en 12 hektar stor nyckelbiotop med 160 år gammal tallskog inom det större området Kuolpa (drygt 2800 hektar) där Länsstyrelsen har pågående reservatsbildning.

En naturvärdesinventering (NVI) genomfördes av Pelagia Nature & Environment AB under 2022. Naturvärdesinventering enligt svensk standard syftar till att identifiera och avgränsa geografiska områden av positiv betydelse för biologisk mångfald i form av naturvärdesobjekt. Naturvärdesobjekt klassificeras enligt grundutförande till en av tre naturvärdesklasser:

Högsta naturvärde – Naturvärdesklass 1,

Högt naturvärde – Naturvärdesklass 2,

Påtagligt naturvärde – Naturvärdesklass 3.

Som ett valbart tillägg kan även Visst naturvärde – Naturvärdesklass 4 inkluderas.

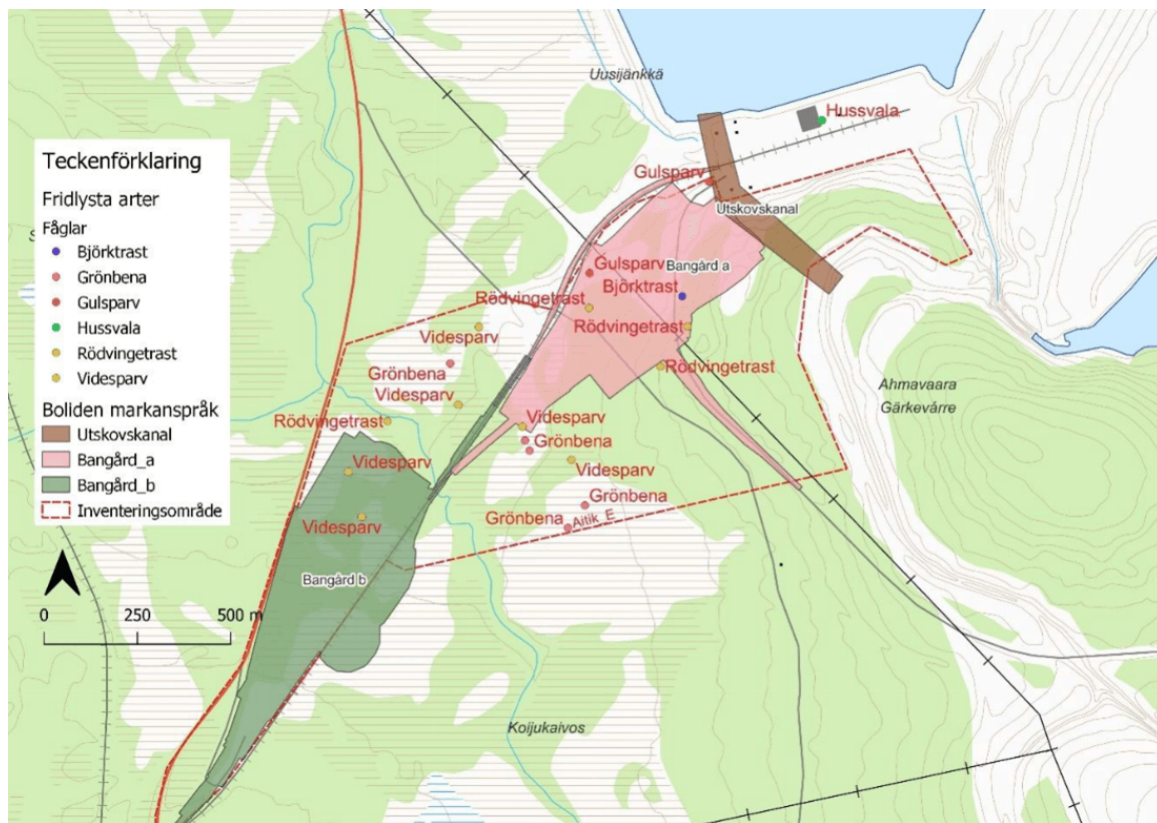
Inom planområdet har åtta områden med påtagligt naturvärde (klass 3) påträffats inom ramen för NVIn, samtliga med påtagligt naturvärde. För ytterligare beskrivning av naturvärdesobjekten, se Bilaga 2. (Pelagia Nature & Environment AB, 2023).

Strax öster om planområdet har ett objekt med Högt naturvärde (Klass 2) identifierats.

Naturvärdesobjektet består av granskog där ett vattendrag rinner i en sänka genom objektet. Rödlistade arter i kategorin sårbar (VU) inom objektet var taigaskinn och av arter i kategorin nära hotad (NT) observerades granticka, knottrig blåslav, garnlav och gammelgransskål.

Den södra delen av planområdet som inte varit en del av naturvärdesinventeringen utgörs till stor del av ett område i anslutning till väg med mestadels yngre träd där det är troligt att inga högre naturvärden förekommer. Den östra delen som inte ingått i naturvärdesinventeringen utgörs av skog samt en del av våtmarken Kojjukaivos. Det bedöms troligt att våtmarken har naturvärdesklass 3, även om det inte går att säga med säkerhet.

NATURVÅRDSARTER



Figur 8: Observationer av arter under fågelinventering.

Naturvårdsarter är extra skyddsvärda arter och omfattar till exempel fridlysta arter, Natura 2000-arter och rödlistade arter.

Vid naturvärdesinventeringen (Bilaga 3. Pelagia Nature & Environment AB, 2023) påträffades de fridlysta arterna fjälllummer, mattlummer, plattlummer, och revlummer i planområdet.

En fågelinventering i form av en förenklad revirkartering med två besök under den huvudsakliga häckningsperioden har genomförts i norra delen av planområdet inom ramen för naturvärdesinventeringen, se figur 8.

Alla fåglar är fridlysta och för de arter som är rödlistade, upptagna i bilaga 1 i fågeldirektivet eller har minskat med 50% eller mer sedan 1980, behöver en bedömning om nivån på populationen är tillfredställande göras.

Den yta som inte ingått i fågelinventeringen utgörs huvudsakligen av liknande miljöer som det inventerade området, myr och tall och granskog med inslag av små kärr och gransumpskog, och är även påverkat av Nattavaaravägen och stickspåret. Samma arter kan därför förväntas nyttja hela området, men det går inte att utesluta att andra arter förekommer i den oinventerade delen.

Området är till stor del obebyggt men inte helt opåverkat av befintliga verksamheter inom samt i nära anslutning till platsen, dvs Malmbanan och Aitik's gruvområde.

Naturvärdet i planområdet bedöms sammantaget som måttligt.

MILJÖ

STRANDSKYDD

Enligt 7 kap 13–18 § miljöbalken gäller strandskydd inom 100 meter från vatten. Syftet med strandskyddet är att långsiktigt trygga förutsättningarna för allemansrättslig tillgång till strandområdet och bevara goda livsvillkor för djur- och växtlivet.

Leipojoki norr om planområdet omfattas av 100 meter strandskydd, vilken delvis sträcker sig in i planområdet (se Figur 12). Det är länsstyrelsen i Norrbotten som beslutar om det aktuella strandskyddet eftersom det gäller ett Natura 2000-område. Biflödet Koijuvaaranjoki som går genom planområdet omfattas inte av strandskydd.

DAGVATTEN

Dagvatten är regn- och smältvatten som tillfälligt avrinner på markytan. Under naturliga förhållanden infiltreras större delen av vattnet i marken, innan det når vattendrag. Marken inom planområdet är till stor del oexploaterat vilket innebär att det finns stora ytor för naturlig infiltration och dagvattenhantering.

HÄLSA OCH SÄKERHET

OMGIVNINGSBULLER

Inför ansökan om godkännande och tillstånd till dammsäkerhetshöjande åtgärder med mera vid Aitikgruvan upprättade Brekke & Strand Akustik AB (Bilaga 6. 2022) en bullerutredning som underlag för MKB. Vid Aitikgruvan finns många olika bullerkällor. I gruvan uppstår regelbundet buller vid borring, lastning av gruvtruckar, transporter och krossning. Anrikningsverket, lager, transportörer, kontor och verkstäder står endast för en mindre del av de totala ekvivalenta immissionsljudnivåerna i samhället. I gruvan sker ständigt många transporter. Utöver trafikbullret tillkommer ljud i form av tippning av gråberg på upplag och dammar, kommunikation via signalhorn samt backsignaler från truckarna. Ljudnivåerna vid immissionspunkterna från själva gruvan varierar mycket beroende på om brytning pågår nära markytan eller djupt ner i dagbrottet. (Bilaga 6. Brekke & Strand Akustik AB, 2022)

I nu gällande tillstånd för verksamheten (mark- och miljödomstolens dom 2021-04-29 i mål M 2672-18) meddelades följande villkor rörande verksamhetens industribuller:

”Buller från verksamheten får inte ge upphov till högre ekvivalent ljudnivå vid bostäder än

- Dagtid (kl. 07–18) 50 dB(A)
- Kvällstid (kl. 18–22) 45 dB(A)
- Nattetid (kl. 22–07) 40 dB(A)

För Sakajärvi och Liikavaara får ovan angiven ljudnivå nattetid överskridas med maximalt 5 respektive 2 dB(A). För Laurajärvi får under Liikavaaradagbrottets drifttid ovan angiven ljudnivå nattetid överskridas med maximalt 5 dB(A).

Arbetsmoment som typiskt sett kan medföra momentana ljudnivåer över 58 dB(A) vid bostäder får inte utföras nattetid.

Buller från verksamheten ska kontrolleras genom mätningar (immissionsmätningar) eller närfältsmätningar och beräkningar. Kontroll ska ske så snart det skett förändringar i verksamheten som kan medföra ökade bullernivåer, dock minst vart tredje år.” (Bilaga 6. Brekke & Strand Akustik AB, 2022)

Bullerbidrag från befintlig bangård utgörs idag av transport från anrikningsverk till bangård med lastbil, arbetsmaskiner, utlastning, omlastning och lossning av kopparkoncentrat från truckar till tågtransport, buller från oljekylare samt rangering. Från det angränsande gruvområdet tillkommer ytterligare buller från grävning, lastning, tippning, arbetsmaskiner, truck- och lastbilstransporter samt från sprängningar. Både på dagtid och på natten orsakas ljud av signalhorn på lastmaskiner.

Buller från verksamheten ska kontrolleras genom mätningar (immissionsmätningar) eller närfältsmätningar och beräkningar. Kontroll sker så snart det skett förändringar i verksamheten som kan medföra ökade bullernivåer, dock minst vart tredje år. Den senaste uppföljningen av externt buller (2022) visar att bullervillkoret uppfylls vid samtliga immissionspunkter.

För mätpunkten norr om planområdet (mät punkt IP 7) kommer i dagsläget de största bullerbidragen från befintlig järnvägsterminal, deponi samt från dagbrott. För mätpunkten söder om planområdet (mät punkt IP 8) kommer i dagsläget de största bullerbidragen från dagbrott, samt deponi. Båda mätpunkterna kommer även påverkas av pågående och planerade dammsäkerhetshöjande åtgärder.

Utöver buller från bangården och gruvindustriområdet förekommer trafikbuller från Malmbanan, Nattavaaravägen och väg E10. (Tyréns Sverige AB, 2024)

FÖRORENAD MARK

Inga potentiella förorenade områden är identifierade inom planområdet enligt länsstyrelsens databas för inventerade förorenade områden.

Den som äger eller brukar en fastighet skall oavsett om området tidigare ansetts förorenat genast underrätta tillsynsmyndigheten om det upptäcks en förorening på fastigheten och föroreningen kan medföra skada eller olägenhet för människors hälsa eller miljön enligt 10 kap. 11 § miljöbalken. Den som bedriver eller har bedrivit en verksamhet eller vidtagit en åtgärd som medfört skada eller olägenhet för miljö ansvarar för att avhjälpa denna skada enligt 2 kap 8 § miljöbalken.

RISK FÖR OLYCKOR

Malmbanan är en transportled för farligt gods (Gällivare kommun, 2014). Transport av kopparkoncentrat klassas som transport av farligt gods. Säkerheten på infrastrukturen, hållbara förpackningar och tankar, utbildad personal samt säkerhetsutrustning är viktiga faktorer för att transport ska kunna genomföras på ett säkert sätt. I dagsläget sker dessa transporter på Malmbanan.

Bolidens svenska gruvor har ett avvikelshanteringssystem för inrapportering av arbetsmiljö-, yttre miljö- och energihändelser där även "risk/oordning" registreras. År 2022 inrapporterades 185 yttre miljöhändelser för hela gruvområdet där den mest frekventa incidenten var oljespill samt avfallshantering.

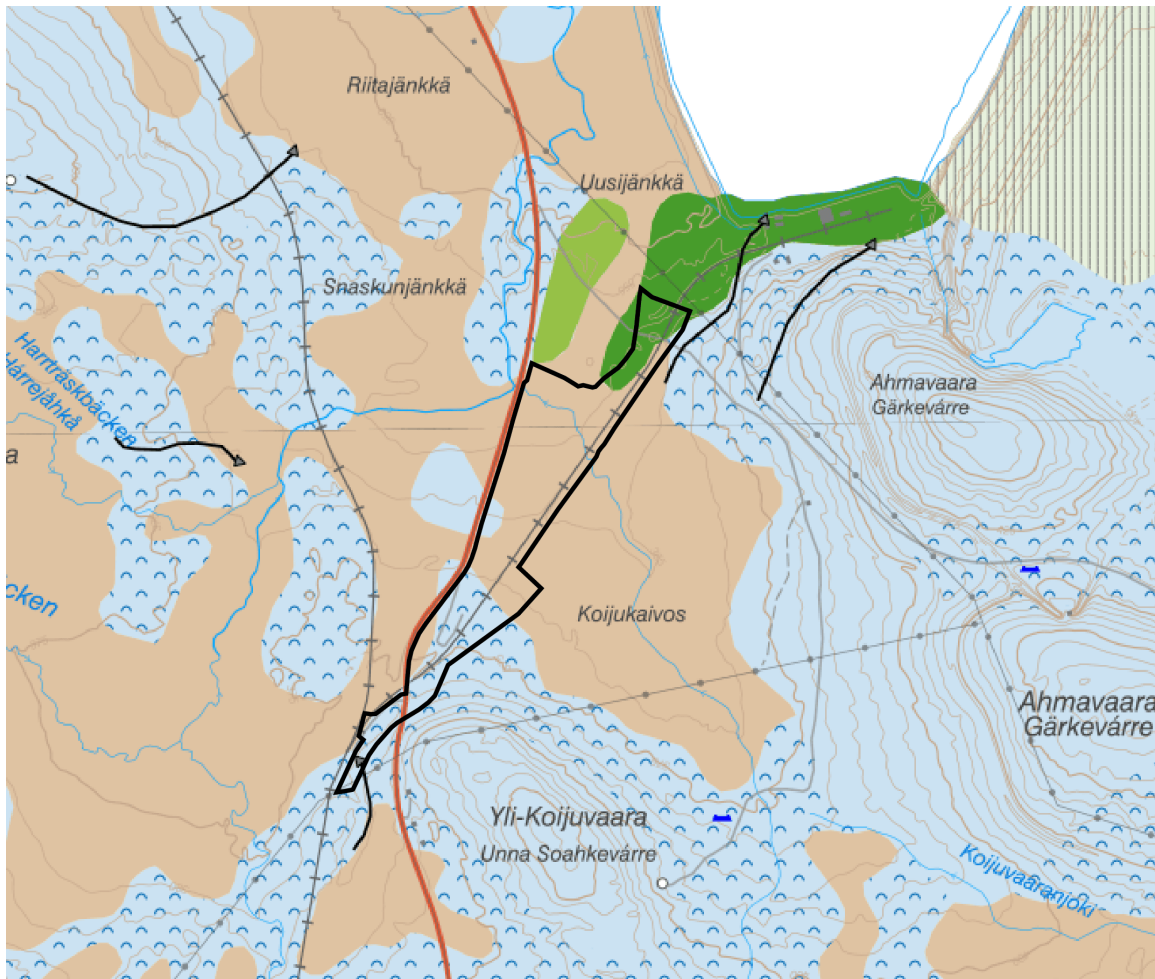
Ett antal risker är identifierade på den befintliga bangården. Dessa är:

- Brand
- Spill och läckage
- Ursparning och olycka vid transport av farligt gods (Tyréns Sverige AB, 2024)

GEOTEKNISKA FÖRHÅLLANDEN

Nivåerna längs den cirka 5 kilometer långa sträckan som det befintliga stickspåret från Malmbanan följer (inom planområdet) varierar från + 358 m.ö.h. till + 374 m.ö.h. (RH 2000). Jordarterna utgörs av morän, i lågområden med våtmarker finns det torv. Utfyllnader för befintlig infrastruktur inom planområdet utgörs av friktionsmaterial av sand och grus.

Moräntäcket på berget varierar mellan 3,0-8,0 meters djup, ibland ner till cirka 10 meters djup. Berget sticker upp och ligger som närmast 3 meter under befintligt järnvägsspår. Moränen består av block med olika storlekar vilket måste beaktas (Bilaga 1. SWECO AB, 2023).



Figur 9: Karta över jordarter. Källa: SGU, Jordarter 1:250000 nordligaste Sverige 2023-07-17.

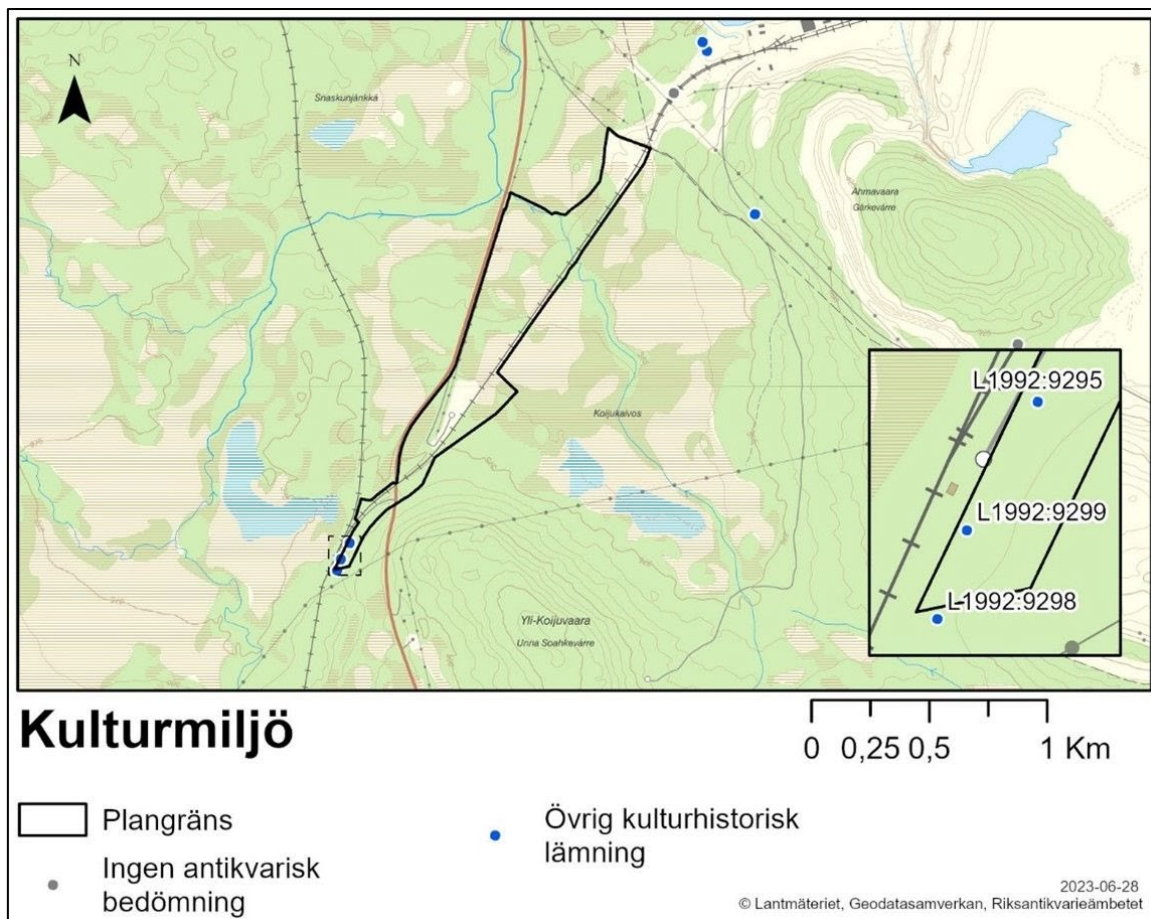
HYDROLOGISKA FÖRHÅLLANDEN

Översiktligt ligger grundvattenytan cirka 0,2-1,5 meter under naturlig markyta. I moränområdet som stiger mot gruvan ligger troligtvis grundvattennivån ett par meter under naturlig markyta. Grundvattenytan bedöms ligga i markytan för område med torv. Det finns indikationer på att det finns dubbla grundvattenytor. I moränen verkar trycknivån ligga cirka 3 meter under markytan (Bilaga 1. SWECO AB, 2023).

KULTURMILJÖ

FORNLÄMNINGAR

Invid Malmbanans stickspår finns tre husgrunder registrerade med den antikvariska statusen övrig kulturhistorisk lämning (Norrbottnens museum 2012). Två av dessa ligger inom planområdet (L1992:9295; L1992:9299) och den tredje precis utanför aktuellt planområdet (L1992:9298), se Figur 10. Området för dessa lämningar är idag påverkat av befintligt stickspår.



Figur 10: Karta över kulturmiljö

FYSISK MILJÖ

Planområdet utgörs i dagsläget mestadels av myrmark och skogsmark. Miljön utanför planområdet utgör även den skogsmark myrmark och i det längre perspektivet vägar och bebyggelse. Dikt mot planområdet ligger planområde för del av Sakajärvi 2:4 m.fl. som möjliggör för gruvindustri. Brytningen av koppar i Aitikgruvan har pågått under en lång tid och har kommit att prägla naturlandskapet. Gråbergssupplagen (inom detaljplan för del av Sakajärvi 2:4 m.fl.) ger det mest visuellt dominerande intrycket i landskapet.

KLIMAT

Klimatförändringar som bland annat härrör från utsläpp av koldioxidutsläpp är ett faktum. Enligt prognoser förväntas årsmedeltemperaturen i Norrbottens län stiga med 3,5 till 6,5 grader fram mot slutet av århundradet. Årsmedelnederbörden väntas öka med 20-40 procent. Antal dagar med låg markfuktighet, dagar med lågt vattenflöde, samt antal dagar per år med kvarliggande snötäcke väntas minska.

Aitikgruvans totala utsläpp av koldioxid från förbränning av diesel, eldningsolja och bensin beräknas år 2022 ha uppgått till 66,5 kton, vilket var lägre än året innan. Utsläpp sker idag från arbetsmaskiner och transporter både inom och utanför området. Utsläpp uppkommer även i samband med sprängningar.

Boliden har sedan 2018 påbörjat övergången till transporter med elfordon, primärt i form av el-trolleys på speciella el-trolleybanor samt el-gruvtruckar. Ett fortsatt successivt utbyte av arbetsmaskiner och småbilar planeras och Boliden bedömer att Aitik kraftigt kommer minska sina CO₂-utsläpp fram till år 2030.

SOCIAL HÅLLBARHET

Planområdet kan inte antas vara en plats som i någon större utsträckning används för spontan vistelse eller rekreation då området ligger i nära anslutning till befintligt industriområde samt avgränsas av Malmbanan och Nattavaaravägen.

Gällivares utveckling bygger till stor del på gruvindustrin som är fortsatt mycket viktig för kommunens sysselsättning. Fyndigheterna har spelat en viktig roll för den ekonomiska och sociala utvecklingen i kommunen. En fjärdedel av kommunens sysselsatta arbetar inom gruvindustrin. Den expanderande gruvindustrin är beroende av underleverantörer inom bland annat transporter, verkstad, bygg- och anläggning samt tekniska konsulter. Flera företag i kommunen är kopplade till denna sektor.

TEKNIK

Planområdet möjliggör för en ny bangård som kopplar på befintliga Malmbanan. Befintlig infrastruktur nyttjas således.

Skanova har teleledning i sydvästra delen av planområdet. Vattenfall har luftledningar inom området.

SERVICE

Närmsta kommersiella service finns i Gällivare tätort, cirka 10 kilometer nordväst om planområdet. I Gällivare centrum finns majoriteten av all kommersiell service så som matbutiker, bibliotek, vårdcentral, badhus, sporthall m.m. Ungefär 10 kilometer från planområdet ligger Malmheden, ett externt handelsområde med diverse matvarubutiker och övrig handel.

TRAFIK

OSKYDDADE TRAFIKANTER

Planområdet nyttjas inte av oskyddade trafikanter. All motortrafik inom planområdet härrör verksamheten.

KOLLEKTIVTRAFIK

Planområdet trafikeras inte av någon kollektivtrafik.

MOTORTRAFIK

Nattavaaravägen går i nord-sydlig riktning längs den västra planområdesgränsen.

Årsmedeldygnstrafiken (ÅDT) för Nattavaaravägen var år 2018 321 fordon/dygn varav tung trafik 33 ÅDT.

JÄRNVÄGSTRAFIK

Inom planområdet går Malmbanan med befintligt stickspår. Bangården kopplar mot befintliga Malmbanan. Enligt uppgifter från Trafikverket (2022) är antalet planerade tåg enligt tågplan 2022 på sträckan Aitik-Kojjvaara 2,0 (ÅDT).

KONSEKVENSER

FASTIGHETER OCH RÄTTIGHETER

De fastigheter som ingår i planområdet är del av Storlandet 5:1, del av Gällivare 100:32 samt del av Sakajärvi 2:4.

Fastighetsnamn	Ägare	Förändringar
del av Storlandet 5:1	Privat	Del av fastigheten köps av Boliden Mineral AB
del av Gällivare 100:32	Trafikverket	Del av fastigheten köps av Boliden Mineral AB
del av Sakajärvi 2:4	Boliden Mineral AB	Ingen förändring

NATUR

Inom området för den nya bangården bedöms merparten av naturmiljön ha måttligt värde. En stor del av dessa områden tas i anspråk och ersätts med hårdgjorda ytor för bangården, vilket innebär att naturvärden går förlorade. Även fridlysta arter kommer att påverkas negativt, dock inte i en sådan omfattning att deras bevarandestatus påverkas negativt.

Den nya bangården hamnar i nära anslutning till bäcken Koijuvaaranjoki som är ett litet biflöde till Leipojoki och ingår i Natura 2000-området. Inga utsläpp av till exempel dagvatten kommer att ske direkt till bäcken och det dagvatten som samlas upp inom bangården kommer att fördröjas och renas innan utsläpp till recipient. Inget direkt intrång planeras i vattendraget till följd av planförslaget.

Befintlig kulvertering för järnvägen kan behöva förlängas vid anläggandet av anslutningsvägen, från dagens 8 meter till som mest omkring 16 meter. Genom att anlägga trumman så att vandringshinder inte uppstår, bedöms den permanenta anläggningen som en trumma utgör huvudsakligen leda till en tillfällig och övergående påverkan under byggtiden. Ingen påverkan bedöms uppstå på Natura 2000-området Torne och Kalix älvsystem.

Planförslaget innebär stor negativ effekt för naturmiljövärden i och med att sammanhängande värden förstörs och livsmiljöer försvinner. Påverkan bedöms som irreversibel inom överskådlig framtid i de områden där bangården anläggs.

Konsekvenserna av planförslaget bedöms bli måttligt negativa.

För att minimera den påverkan som kan uppstå på lokal nivå hos populationen av fjälllumner, kan transplantering av förekomsten ske till en annan växtplats. En åtgärd med begränsad påverkan ur ett bevarandeperspektiv, men som kan eliminera eventuell risk för påverkan på lokal nivå.

LANDSKAPSBILD

Planområdet som idag består av ett järnvägsspår med tillhörande funktioner kommer att utökas och omfatta en större anläggning i form av en bangård med tillhörande byggnader och funktioner. Verksamhetsområdet kommer att förlängas ytterligare västerut och blir mer synligt vid passage längs Nattavaaravägen.

MILJÖ

MILJÖKONSEKVENSBESKRIVNING

En miljökonsekvensbeskrivning har upprättats som underlag till detaljplanen.

Nedan ett utdrag från miljökonsekvensbeskrivningens samlade bedömning:

För ytterligare resonemang läs avsnitt *Konsekvenser* samt *Miljökonsekvensbeskrivning detaljplan för del av Storlandet 5:1 m.fl. Ny bangård Aitik* (Tyréns Sverige AB, 2024).

Miljöaspekt	Planen	Nollalternativet
Naturmiljö	Måttligt negativ	Liten negativ
Kulturmiljö	Liten negativ	Ingen/obetydlig
Vatten	Ingen/obetydlig till liten negativ	Ingen/obetydlig
Rennäring	Positiv konsekvens	Stor negativ
Buller	Liten negativ konsekvens	Måttlig till stor negativ
Luft	Liten negativ konsekvens	Liten negativ
Säkerhet och risk	Liten till måttlig	Måttlig
Klimat	Ingen/obetydlig till liten negativ	Liten till måttligt negativ

Figur 11: Samlad konsekvensbedömning för planen och nollalternativet för samtliga aspekter. Från miljökonsekvensbeskrivningen.

STÄLLNINGSTAGANDE 4 KAP. 33 B § PLAN- OCH BYGGLAGEN (2010:900)

Gällivare kommun upprättade 2023-04-05 *Undersökning Detaljplan för del av Storlandet 5:1 m.fl., ny bangård Aitik* (KS/2023:393).

Kommunen bedömer att genomförandet av planen:

- bedöms negativt påverka möjligheterna att uppfylla nationella och regionala miljömål
- bedöms ge upphov till en stor miljöpåverkan på biologisk mångfald, landskap, friluftsliv fornlämningar, vatten etc.
- bedöms eventuellt bidra till att några miljö kvalitetsnormer överskrids
- bedöms påverka några områden eller natur som har erkänd nationell eller internationell skyddsstatus, t ex Natura 2000, riksintressen eller naturreservat

Kommunen gör den sammanvägda bedömningen att den aktuella detaljplanen kan ge upphov till betydande miljöpåverkan varför en miljökonsekvensbeskrivning ska upprättas.

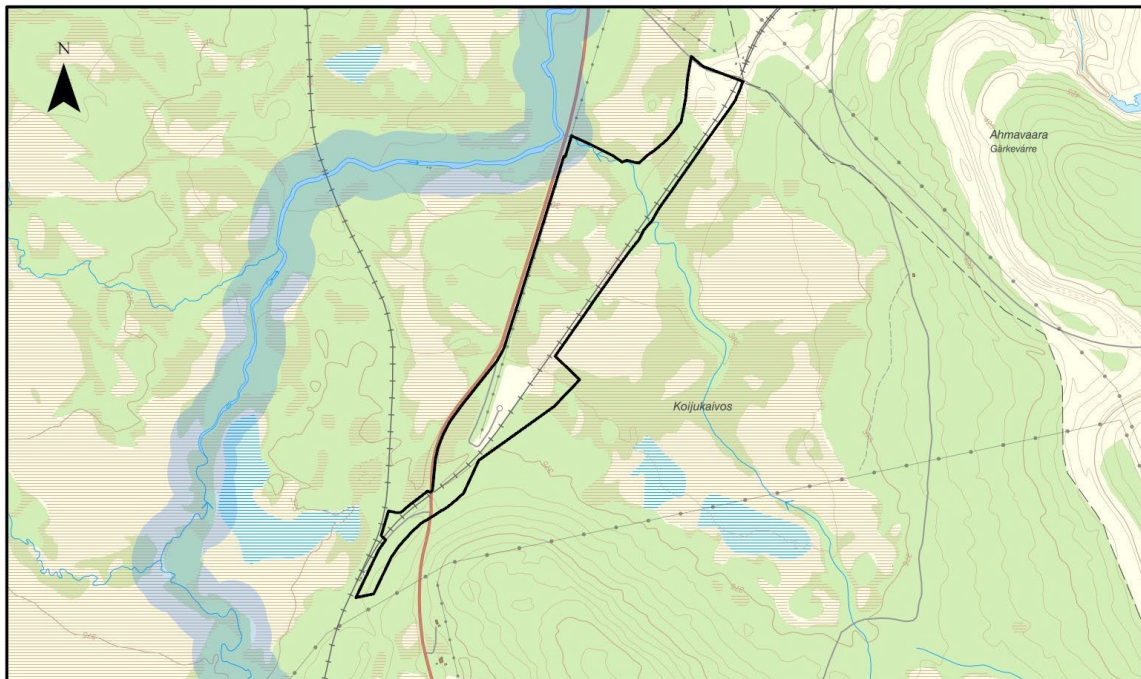
Samråd om avgränsning av miljökonsekvensbeskrivningen har hållits i samband med undersökningssamrådet. Länsstyrelsen har yttrat sig om undersökningen om betydande miljöpåverkan samt avgränsning av miljökonsekvensbeskrivning den 9:e maj 2023. Länsstyrelsen delar kommunens bedömning att planen kan antas medföra en betydande miljöpåverkan.

Länsstyrelsen delger några tillägg till kommunens bedömning vilka kommer att beaktas vid framtagande av miljökonsekvensbeskrivningen. Tilläggen rör bland annat risker relaterade skred, påverkan på riksintresse för rennäring, vatten, klimatförändringar och naturmiljö.



STRANDSKYDD

Strandskyddet för Leipojoki föreslås upphävas inom planområdet, enligt 7 kap. 18 c § MB. Det bedöms finnas särskilda skäl för att upphäva strandskyddet med hänsyn till punkterna 2, 4 och 5 i 7 kap. 18 c § MB; att området är väl avskilt från området närmast strandlinjen genom Nattavaaravägen på ett sätt som gör att det saknar betydelse för strandskyddets syften, ianspråktagandet behövs för utvidgandet av en pågående verksamhet och utvidgningen inte kan genomföras utanför området samt att anspråkstagande behövs för att tillgodose expansionen av Aitikgruvan vilket bedöms utgöra ett angeläget allmänt intresse. Strandskyddet utgör en relativt liten areal av planområdet (se figur 12).

Gällivare kommun kommer skicka en ansökan om upphävande av strandskyddet till länsstyrelsen i Norrbotten. Det är länsstyrelsen som beslutar huruvida strandskyddet ska upphävas.



Strandskydd

-  Plangräns
-  Strandskydd

2023-08-24
© Lantmäteriet, Geodatasamverkan

Figur 12: Karta över vattendrag som omfattas av strandskydd i dagsläget.

DAGVATTEN

I syfte att säkerställa en god dagvattenhantering inom planområdet har en dagvattenutredning tagits fram. Dimensioneringen är gjord utifrån ett 30-års regn med klimatfaktor 1,25. (Bilaga 4. SWECO AB, 2023).

Dagvattenhanteringen för planområdet innebär att ytvatten, takvatten, tvättvatten från byggnader (efter oljeavskiljare och tungmetallrening) samt vatten från infiltrationsbädd för enskild avloppsanläggning, leds till en tät dagvattendamm. I dagvattendammen sker rening av vattnet, samt att fördröjning sker till befintligt flöde från planområdet. Från dammens utlopp avleds vattnet via ett kross- eller svackdike till recipienten, se Figur 13. Strax innan utloppet till recipienten anläggs en brunn med provtagningsmöjligheter för kontroll av utgående dagvatten från planområdet. Dagvatten från de delar av planområdet där det finns risk för höga metallhalter avleds via metallfilter eller dagvattenfilter. Avskärande dike och tät dagvattendamm regleras genom bestämmelser i detaljplanen.

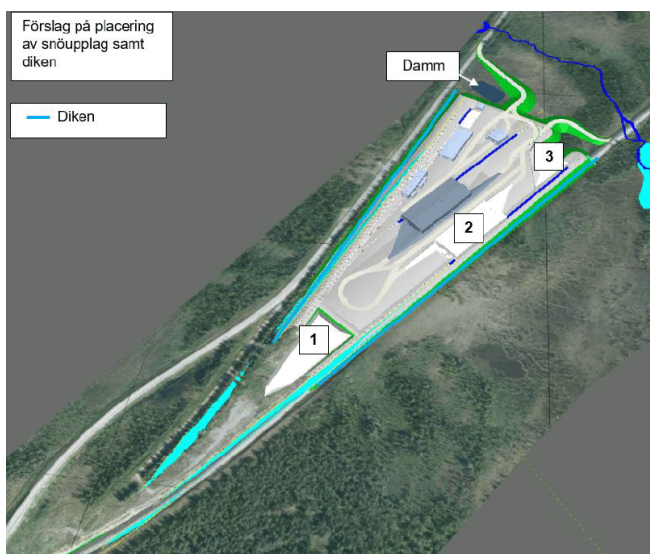
Genom planförslaget kommer dagvatten från planområdet att ledas till bäcken Koijuvaaranjoki strax uppströms Nattavaaravägen. Nedströms Nattavaaravägen ansluter därefter bäcken till vattenförekomsten Leipojoki. Dagvatten från planområdet fördröjs och renas innan utsläpp till recipient. Processvatten från anläggningsdelar kommer att pumpas upp till klarningsmagasinet på gruvområdet.

Befintlig kulvertering/trumma för Koijuvaaranjoki kan behöva förlängas när stickspåret omvandlas till transportväg. Detta kan kräva anmälan eller tillstånd för vattenverksamhet.

Planförslaget innebär en mycket begränsad påverkan på de fysikalisk-kemiska kvalitetsfaktorerna samt de prioriterade ämnen som styr kemisk status i aktuella vattenförekomster, och riskerar ej att försämra statusen med avseende på dessa. Genom föreslagna dagvattenanläggningar så sker en fördröjning av flödet ned till befintligt flöde från området, vilket innebär att flödesförhållandena i vattenförekomsterna, och därigenom de hydromorfologiska kvalitetsfaktorerna, ej påverkas.

Avseende grundvatten kan en lokal påverkan ske, framförallt tillfälligt i samband med anläggningsfasen. Med vidtagna skyddsåtgärder bedöms effekterna kunna begränsas.

Sammantaget bedöms konsekvenserna av planförslaget som ingen/obetydlig till små negativa.



Figur 13: Förslag på dagvattenhantering

MILJÖKVALITETSNORMER

LUFT

Damning från Aitikgruvan regleras av föreskrivna villkor för nedfallande stoft. Stoftnedfall från verksamheten får som årsmedelvärde för respektive mätpunkt inte överstiga 200 g/(ar*mån) vid ett antal angivna mätpunkter.

Boliden har sedan flera år tillbaka arbetat med att förbättra damningssituationen runt Aitik. Övervakning av nedfallande stoft följs upp i verksamhetens egenkontrollprogram. I Aitik finns det omfattande resurser i form av personal, maskiner, vatten, salt och olika dammbindningsmedel för att bedriva både ett förebyggande arbete och att bekämpa uppkommen damning. För bangården kommer rutiner på hur och när dammbekämpning ska ske, inklusive drift och underhåll, att upprättas. Uppföljning av både mätpunkternas placering och eventuella förändringar i mättningsresultat kommer att ske.

Sligtransporter från anrikningsverket till bangården sker idag med täckta släp och kommer så fortsätta. Detta för att minimera spridning av damm från släp vid transport. Ny omlastningshall görs längre än nuvarande så att lastbilarna ska rymmas i anläggningen då kopparkoncentratet tippas ut i omlastningshallen och därmed förhindras damning ut från anläggningen och portarna in och ut ur anläggningen ska också därför vara stängda under tömning av lastbilssläpen.

Vägar och ytor kommer inte att asfalteras då det ger upphov till ökad damning vid körning på ytorna än från packad grusyta.

Utomhus kan dammbekämpning ske via vattenbegjutning med tankbil inklusive spridare, saltning och polymertillsatser i vattnet. Projektet ser även över möjlighet att ha fasta vattendysor som sprayar anläggningarna med finfördelat vatten. Dammbindning kan även ske med att så in växtlighet i ytor som inte bearbetas så ofta.

Planförslaget bedöms bidra till ökad damning då både arealerna av potentiellt damningsalstrande ytor under driftskedet och mängden fordonsrörelser under anläggningsskedet kommer att öka. Bangårdens nya lokalisering innebär att dammalstrande verksamhet och transporter genomförs närmare Nattavaaravägen, vilket skulle kunna medföra viss ökad damning i området kring Nattavaaravägen.

De aktiviteter på gruvområdet som genererar störst påverkan på luft fortsätter dock oavsett om planförslaget genomförs eller inte.

Även om damningen från verksamheten stundtals kan vara besvärande innehålls i dagsläget gällande villkor avseende nedfallande stoft och gällande miljökvalitetsnormer för utomhusluft. Med föreslagna riktlinjer och hänsynstaganden bedöms planförslaget inte påverka möjligheterna att klara föreskrivna villkor och miljökvalitetsnormer.

Under anläggningsskedet ökar damning och utsläpp till luft till följd av anläggningsarbeten och transporter.

Konsekvenserna av planförslaget bedöms i miljökonsekvensbeskrivningen bli små negativa.

VATTEN

Planförslaget innebär en mycket begränsad påverkan på de fysikalisk-kemiska kvalitetsfaktorerna samt de prioriterade ämnen som styr kemisk status i aktuella vattenförekomster, och riskerar ej att försämra statusen med avseende på dessa. Genom föreslagna dagvattenanläggningar så sker en fördröjning av flödet ned till befintligt flöde från området, vilket innebär att flödesförhållandena i vattenförekomsterna, och därigenom de hydromorfologiska kvalitetsfaktorerna, ej påverkas.

Fastställda miljökvalitetsnormer finns för parametrar i vattenförekomster (SFS 2004:660). Det finns inte beslutade miljökvalitetsnormer för bäcken som är belägen inom området.

Närmsta recipient med satta MKN är Leipjoki som ligger nedströms planområdet. Recipientens MKN bedöms i dagvattenutredningen inte påverkas negativt till följd av planförslaget och anläggandet av bangården om föreslagna åtgärder för dagvattenhantering vidtas.

HÄLSA OCH SÄKERHET

RISKER

Transport av kopparkoncentrat klassas som transport av farligt gods. Säkerheten på infrastrukturen, hållbara förpackningar och tankar, utbildad personal samt säkerhetsutrustning är viktiga faktorer för att transport ska kunna genomföras på ett säkert sätt. I dagsläget sker dessa transporter på Malmbanan.

Bolidens svenska gruvor har ett avvikelshanteringssystem för inrapportering av arbetsmiljö-, yttre miljö- och energihändelser där även "risk/oordning" registreras. År 2022 inrapporterades 185 yttre miljöhändelser för hela gruvområdet där den mest frekventa incidenten var oljespill samt avfallshantering.

Ett antal risker är identifierade för den nya bangården. Dessa är:

- Brand
- Spill och läckage
- Ursparning och olycka vid transport av farligt gods
- Ökad transport under anläggningsskedet
- Obehöriga på området
- Ras, skred och sättningar

Brand

Brand bedöms vara osannolikt då det materialupplag som kommer finnas på platsen är av sådan karaktär att brandrisken är liten. Påverkan skulle dock bli allvarlig och risken bedöms därför som måttlig.

Spill och läckage

Förekomst av mindre spill med en liten påverkan bedöms ha en liten sannolikhet, vilket resulterar i en låg risk. Detta är främst kopplat till olje- och dieselläckage från arbetsfordon men även annan kemikaliehantering. Det går dock inte att bortse från risken av ett större läckage som onekligen har en större påverkan. Sammantaget bedöms risken som låg-måttlig.

Ursparning och olycka vid transport av farligt gods

Identifierade riskkällor kopplat till transport på järnvägen påverkan vid ursparning och olyckor vid transport av farligt gods. Människa, naturmiljö och samhällsviktig verksamhet utgör de skyddsvärden som kan påverkas. Det bedöms som extremt osannolikt att ursparning ska inträffa vid bangården men händelsen skulle vara allvarlig och kan medföra personskada och i värsta fall dödsfall. Risken bedöms därför vara måttlig.

Ökad transport

Byggandet av bangården leder till byggtrafik med upp till 20 lastbilar per timme på en sträcka av ca 1,5 km längs Nattavaaravägen. Arbetet som ger upphov till dessa transporter förväntas pågå under lite drygt ett år. Denna ökade trafik leder till ökad risk för olyckor på vägen under en begränsad tidsperiod. Det bedöms vara osannolikt att händelsen ska inträffa då det materialupplag som kommer att finnas på platsen är av sådan karaktär att brandrisken är liten. Den påverkan som skulle kunna uppstå bedöms vara liten vilket resulterar i en låg risk.

Nattavaaravägen har idag en ÅDT på 321 varav tunga fordon utgör 33 ÅDT. Tillkommande trafik under detaljplanens genomförande är cirka 561 ÅDT varav 346 ÅDT av dessa är tung trafik.

Vid behov kommer en trafikanordningsplan upprättas av exploatören i samråd med Gällivare kommun.

Obehöriga på området

Bangården är belägen långt från tät bebyggelse och otillgängligt genom de barriärer som övrig infrastruktur runt området utgör. Området är dessutom avgränsat med stängsel. Området ligger dock mer avskilt från gruvområdet än vad den befintliga bangården gör som ligger inne på det gruvområde där aktivitet pågår även nattetid. Risken för försök att ta sig in på bangårdsområdet nattetid kan därför tänkas bli högre med denna nya lokalisering. Det bedöms som liten sannolikhet att obehöriga skulle försöka ta sig in på området. Den påverkan som skulle kunna uppstå bedöms vara liten vilket resulterar i en låg risk.

Ras, skred och sättningar

Som underlag för projektering av bangården har en geoteknisk dagvattenutredning tagits fram för att kartlägga jordlager- och grundvattenförhållanden och därmed fastställa de geotekniska förutsättningarna (Bilaga 1. SWECO AB, 2023). Underlaget kan läsas i sin helhet i Bilaga 1. En geoteknisk undersökning är under framtagande. Resultat från denna har inte erhållits ännu.

Jordarterna i området för detaljplanen utgörs av morän och torv. Torven förekommer i de låglänta våtmarksområdena. I anslutning till dammen och befintlig bangård samt befintlig järnväg är det utfyllt med friktionsmaterial av sand och grus. Översiktligt ligger grundvattenytan cirka 0,2 – 1,5 meter under naturlig markyta. I moränområdet som stiger mot gruvan ligger troligtvis grundvattennivån ett par meter under naturlig markyta. Grundvattenytan bedöms ligga i markytan för torvområdet.

Leipojoki med strandzon har bedömts ha låg till viss eroderbarhet samt är utpekad som strandnära akksamhetsområde enligt SGI.

Sammantaget bedöms konsekvensen avseende olycksrisker i planförslaget som liten negativ till måttligt negativ.

BERÄKNING AV OMGIVNINGSBULLER

För industri- och annat verksamhetsbuller, trafikbuller och byggplatsbuller finns olika riktvärden. Verksamheten i Aitik omfattas även av ett antal bullervillkor. En bullerutredning för hela Aitik gruvområde har genomförts 2022 i samband med ansökan om tillstånd för dammsäkerhetshöjande åtgärder (Bilaga 6. Brekke & Strand Akustik AB, 2022).

Bullerbidrag från befintlig bangård utgörs idag av transport från anrikningsverk till bangård med lastbil, arbetsmaskiner, utlastning, omlastning och lossning av kopparkoncentrat från truckar till tågtransport, buller från oljekylare samt rangering. Buller från verksamheten ska kontrolleras genom mätningar och beräkningar. Kontroll sker så snart det skett förändringar i verksamheten som kan medföra ökade bullernivåer, dock minst vart tredje år. Den senaste uppföljningen (2022) visar att bullervillkoret uppfylls.

I samband med anläggandet av bangården uppstår buller från avverkning, anläggningsarbeten och transporter. Anläggningsarbetena, som genomförs dagtid, beräknas pågå under ca två år, men huvuddelen av transportererna kommer att ske inom ett år. Transporterna kan periodvis ge upphov till uppemot 20 lastbilsrörelser per timme längs Nattavaaravägen.

Den högsta ekvivalenta immissionsbullernivån, som även inkluderar bullerbidraget från lastbilstransporter längs Nattavaaravägen, beräknas till 44 dB(A) vid mätpunkt IP 7, vilket ger god marginal till Naturvårdsverkets riktvärde för buller från byggplatser som är 60 dB(A) dagtid se Bilaga 6 för placering av mätpunkter (Brekke & Strand Akustik AB, 2022).

Under drifttiden kommer de mest dominanta bullerkällorna i området precis som idag att bestå av industribuller från bangården och den intilliggande gruvan. Arbetet vid bangården kommer endast utföras dagtid. I Figur 14 redovisas bullerbidrag från bangård under driftskede.

Boliden kommer att föreslå tillfälliga villkor för verksamheten under anläggningsskedet, i enlighet med Naturvårdsverkets allmänna råd om buller från byggarbetsplatser (NFS 2004:15). Buller från driften av ny bangård kommer att medföra ökade bullernivåer för boende söder om planområdet. Ökade bullernivåer kommer att kontrolleras genom mätningar och beräkningar och skulle det uppstå svårigheter med att innehålla riktvärden kommer Boliden att vidta adekvata åtgärder i form av exempelvis bullerskydd eller förändringar i produktionen som medför lägre ljudemissioner.

Genomförda bullerberäkningar av bullerbidrag från bangården visar att samtliga nu gällande krav och villkor kommer att kunna innehållas. Planförslaget innebär en minskning av bullret för mätpunkten norr om planområdet men en ökning av bullret för mätpunkten söder om planområdet under drifttiden. Under byggtiden uppstår ökat buller från avverkning, anläggningsarbeten och transporter. Genomförda beräkningar visar att samtliga riktvärden och villkor för industri och byggbuller kommer att innehållas. Konsekvenserna av planförslaget bedöms sammantaget som små negativa.

Immissionspunkt	Lokalisering	Beräknad ekvivalent ljudnivå (LpA,eq), dagtid	
		Befintlig bangård	Nya bangården
Norr om planområdet (IP7)	Riitajänkkä	25	20
Söder om planområdet (IP8)	Yli-Koijuvaara	9	20

Figur 14: Bullervärden under driftskede.

KLIMAT

Vid anläggandet av bangården används arbetsmaskiner samt transport som genererar utsläpp av CO₂ och således sker en negativ klimatpåverkan. Planområdet idag är till stor del oexploaterat och består av skogs- och myrmark som lagrar CO₂. Vid ett genomförande av detaljplanen blir marken helt eller delvis hårdgjord och kapaciteten att lagra CO₂ försvinner. Planförslaget bedöms därmed sammantaget ingen/obetydlig till liten negativ konsekvens för klimatet.

Ett genomförande av detaljplanen ger en ny bangård med fortsatt möjlighet till transport på järnväg vilket är ett mer miljövänligt alternativ i jämförelse med att transporter skulle ske med lastbil. Klimatpåverkan från den nya bangården i drift bedöms motsvara klimatpåverkan från den befintliga bangården. Boliden har sedan 2018 påbörjat övergången till transporter med elfordon, primärt i form av el-trolleys på speciella el-trolleybanor samt el-gruvtruckar. Ett fortsatt successivt utbyte av arbetsmaskiner och småbilar planeras och Boliden bedömer att Aitik's kraftigt kommer minska sina CO₂-utsläpp fram till år 2030.

I syfte att minska klimatpåverkan bör massbalans eftersträvas vid anläggningsskedet. Gråberg från deponier på gruvområdet kan används för att bygga upp terrängen till samma höjd som den befintliga järnvägen vid anslutningspunkten.

SOCIALA

De sociala konsekvenserna är små till följd av närheten till befintlig gruvverksamhet. Planområdet kan inte antas vara en plats som i någon större utsträckning används för spontan vistelse eller rekreation då området ligger i nära anslutning till befintligt industriområde samt avgränsas av Malmbanan och Nattavaaravägen.

Gällivares utveckling bygger till stor del på gruvindustrin som är fortsatt mycket viktig för kommunens sysselsättning. Fyndigheterna har spelat en viktig roll för den ekonomiska och sociala utvecklingen i kommunen. En fjärdedel av kommunens sysselsatta arbetar inom gruvindustrin. Den expanderande gruvindustrin är beroende av underleverantörer inom bland annat transporter, verkstad, bygg- och anläggning samt tekniska konsulter. Flera företag i kommunen är kopplade till denna sektor. En expansion av gruvindustrin genom detaljplanen ger således positiva konsekvenser (Gällivare kommun, 2014).

RIKSINTRESSE

VÄRDEFULLA ÄMNEN ELLER MATERIAL

Planförslaget medför positiva konsekvenser för riksintresset då bangården behövs för att gruvverksamheten fortsatt ska kunna fortlöpa på ett effektivt sätt.

KOMMUNIKATIONER

Malmbanan och stickspåret mellan malmbanan och Aitikgruvan utgör riksintresse för kommunikationer enligt 3 kap. 8 § miljöbalken. Den nya bangården anläggs vid stickspåret som kommer nyttjas i större utsträckning.

Boliden har fört dialog med Trafikverket och avtal avses upprättas.

TOTALFÖRSVAR

Planförslaget medför inga konsekvenser för riksintresset.

NATURA 2000

Den nya bangården hamnar i nära anslutning till bäcken Koijuvaaranjoki som är ett litet biflöde till Leipojoki och därmed ingår i Natura 2000-området Torne och Kalix älvsystem. Inga utsläpp av till exempel dagvatten kommer att ske direkt till bäcken och det dagvatten som samlas upp inom bangården kommer att fördröjas och renas innan utsläpp till recipient. Inget direkt intrång planeras i vattendraget till följd av planförslaget. Befintlig kulvertering för järnvägen kan behöva förlängas vid anläggandet av anslutningsvägen, från dagens 8 meter till som mest omkring 16 meter. Genom att anlägga trumman så att vandringshinder inte uppstår, bedöms den permanenta anläggningen som en trumma utgör huvudsakligen leda till en tillfällig och övergående påverkan under byggtiden. Ingen påverkan bedöms uppstå på Natura 2000-området Torne och Kalix älvsystem. Ingen påtaglig skada på riksintresset bedöms uppstå.

RENNÄRING

Planförslagets specifika påverkan på riksintresset består i nytt markanspråk liksom störningar intill den nya bangården. Samtidigt innebär planförslaget att befintligt renstängsel rivs längs en sträcka vilket förbättrar möjligheterna för fri strövning. Planförslaget bedöms sammantaget medföra en förbättring för rennäringen. Ingen påtaglig skada bedöms därför uppstå på riksintresset.

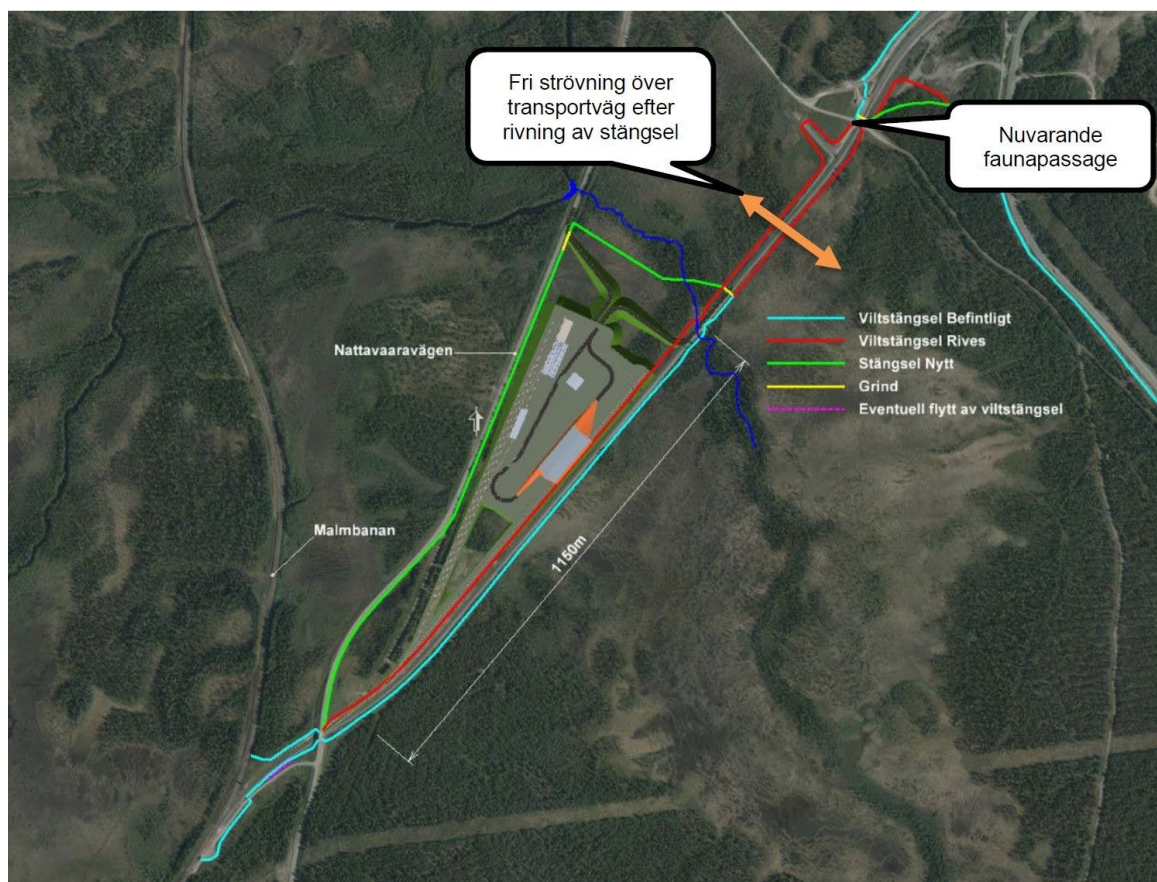
RENNÄRING

Planförslaget innebär att ytterligare ca 41 ha mark tas i anspråk av verksamheten i Aitik. Anläggandet av ny bangård ger också upphov till ökat buller under anläggnings- och drifttiden som kan påverka möjligheten att bedriva rennäring i närområdet negativt.

Planförslaget innebär samtidigt att befintligt renstängsel rivs längs en 500 meter lång sträcka, se Figur 15. Befintligt stickspår ersätts även av en transportväg. Sammantaget bedöms detta minska barriäreffekterna i området och förbättrar möjligheterna till fri strövning, vilket är positivt för rennäringen. En reservation finns dock för eventuell risk för påkörning av ren som kan uppstå i anslutning till transportvägen. Denna är beroende av trafikvolym och hastighetsbegränsningar längs transportvägen. Till detta kan också planförslaget innebära nya möjligheter för renarna att ta sig in på järnvägsspår.

Konsekvenserna för rennäringen bedöms, trots ianspråktagande av ny mark och ökade störningar, sammantaget som positiva med hänsyn till de minskade barriäreffekter som fås av att möjligheterna till fri strövning förbättras.

Likafullt utgör markerna i anslutning till bangården en trång passage och håller ett funktionellt samband för samebyn. Detta gör att särskild uppmärksamhet behöver ges till de långsiktiga förändringar i markanvändningen.



Figur 15: Befintligt och nytt viltstängsel.

HUSHÅLLNINGSBESTÄMMELSER ENLIGT 3 KAP. MILJÖBALKEN

OEXPLOATERADE OMRÅDEN

Konsekvensen är att ett tidigare oexploaterat område tas i anspråk i enlighet med vad detaljplanen medger.

TRAFIK

Trafikmängden till och från planområdet kommer att öka till följd av lossning och lastning. Fler trafikantgrupper kommer att vistas inom området vilket kan medföra ökade säkerhetsrisker.

År 2018 har Nattavaaravägen en årsmedeldygnstrafik (ÅDT) på 321 varav tung trafik 33 ÅDT. Med Trafikverkets prognosår 2045 beräknas trafiken öka till 380 ÅDT varav andelen tung trafik har en ÅDT på 50. Den prognostiserade ökningen av trafiken är enligt beräkningarna mycket begränsad och inga konsekvenser på trafiksituationen bedöms ske som ett resultat av detaljplanen.

KULTURMILJÖ

Två lämningar i sydvästra delen av planområdet kan komma att påverkas. I den mån det är möjligt kommer Boliden att undvika att påverka fornlämningar och övriga kulturhistoriska lämningar. För de fall där det inte är möjligt, exempelvis om fornlämningar skulle påträffas mitt på området för bangård, så avser Boliden att söka om tillstånd enligt Kulturmiljölagen hos länsstyrelsen.

Fornlämningar är skyddade enligt Kulturmiljölagens (KML) kapitel 2. Övriga kulturhistoriska lämningar har inte samma formella skyddsstatus som fornlämningar. Även om övriga kulturhistoriska lämningar inte har samma lagskydd som fornlämningar då tillstånd inte behövs för att göra ingrepp kan de ha ett visst kulturhistoriskt värde och så långt som möjligt bör anpassningar ske för att undvika eller begränsa att lämningar skadas i enlighet med 1 § 1 kapitlet Kulturmiljölagen.

Konsekvenserna av planförslaget bedöms preliminärt bli liten negativ.

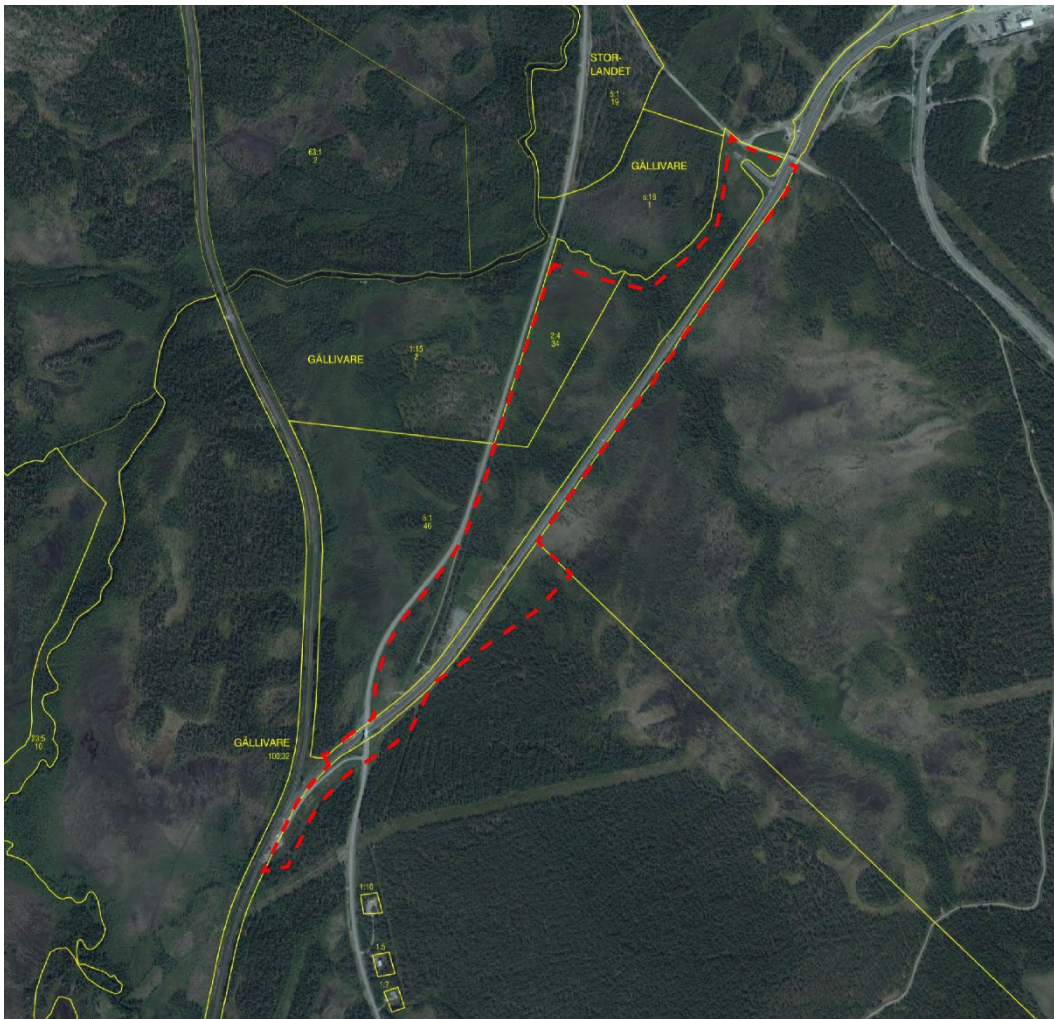
GENOMFÖRANDEFRÅGOR

FASTIGHETSÄTTSLIGA FRÅGOR

FÖRÄNDRAD FASTIGHETSINDELNING

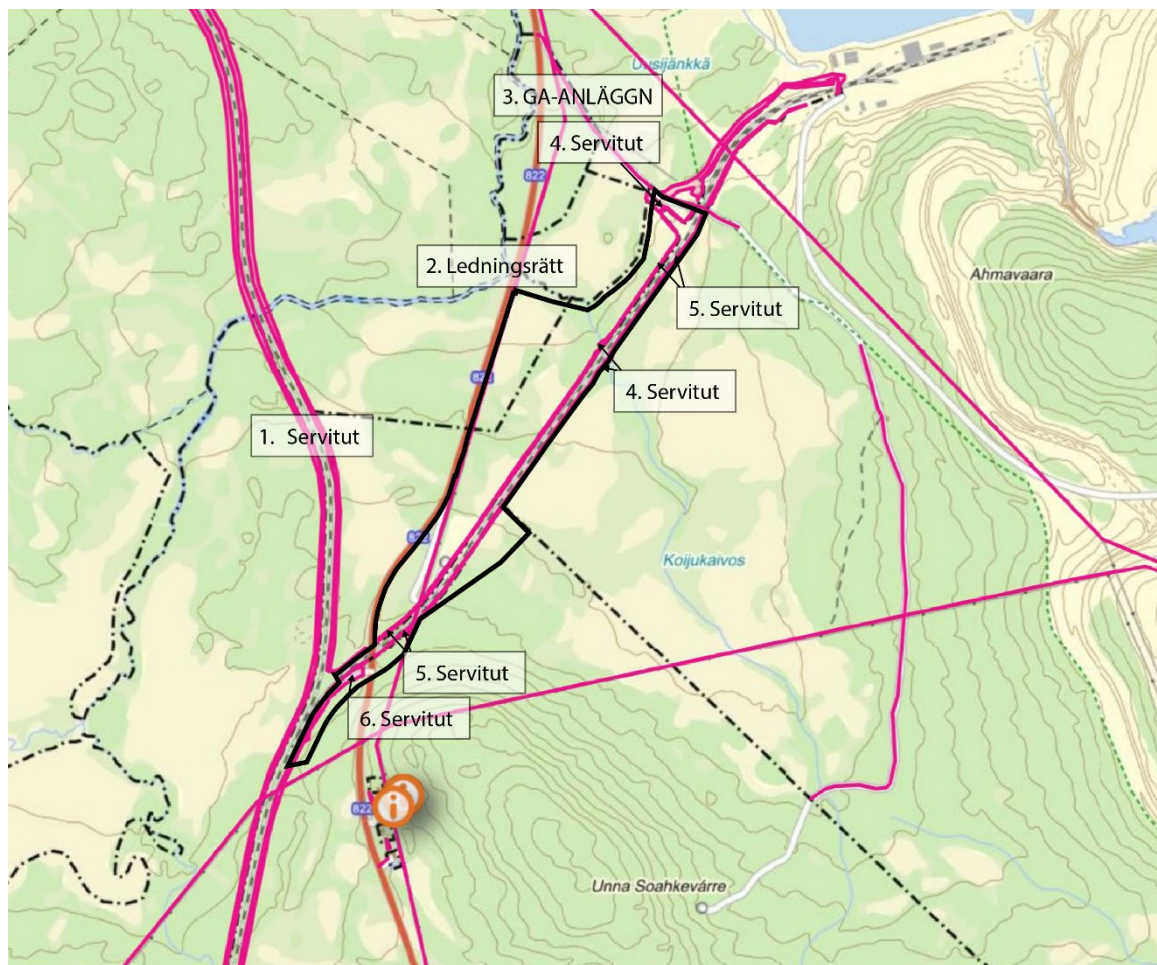
Det åligger exploitören att ansöka om och bekosta fastighetsbildning vid ett genomförande av detaljplanen. De fastigheter som ingår i planområdet är:

- del av Storlandet 5:1
- del av Sakajärvi 2:4
- del av Gällivare 100:32



Figur 16: Karta över befintliga fastigheter inom planområdet. Grundkarta: Metria 2023-04-03.

RÄTTIGHETER



- | | |
|---|-------------------------|
| 1. Servitut 2523-2018/39.1 | 4. Servitut 2523-11/7.5 |
| 2. Ledningsrätt 25-F1996-157.1 | 5. Servitut 2523-11/7.6 |
| 3. Gemensamhetsanläggning 2523>SAKAJÄRVI>GA:2 | 6. Servitut 2523-11/7.4 |

Figur 17: Karta över befintliga rättigheter inom planområdet. Grundkarta: Metria 2024-04-26.

Skanova har teleledningar i sydvästra delen av planområdet, Sv. 2523-2018/39.1 (se 1. I bild ovan). Vattenfall har luftledningar inom området, Lr. 25-F1996-157.1 (se 2. I bild ovan). Numreringen av respektive rättighet presenteras i kartan.

1. Officialservitut 2523-2018/39.1 - Trädsäkerhet

Servitutet gäller trädsäkerhet längs med Malmbanan. Servitutet kan komma att behöva ändras, detta sker genom en lantmäteriförrättning, i en fastighetsreglering.

2. Ledningsrätt 25-F1996-157.1 - Starkström (Vattenfall)

Ledningsrätten omfattar luftledningar för starkström längs Nattavaaravägen. Ledningsrätten kan komma att behöva ändras, detta sker genom en ny lantmäteriförrättning.

3. GA 2523>SAKAJÄRVI>GA:2 - Väg

Gemensamhetsanläggningen omfattar tillgång till Ahmavaaravägen med grenväg. Gemensamhetsanläggningen kan komma att behöva ändras, detta sker genom en omprövning av anläggningsbeskedet (lantmäteriförrättning). Det är fastighetsägare med andel i gemensamhetsanläggningen som kan ansöka om omprövning. Kostnaden för detta betalas av alla i gemensamhetsanläggningen alternativt av den som initierat omprövningen.

4. Officialservitut 2523-11/7.5 - Dike

Servitutet omfattar diken längs med stickspåret mot Aitik. Servitutet kan komma att behöva ändras, detta sker genom en lantmäteriförrättning, i en fastighetsreglering.

5. Officialservitut 2523-11/7.6 - stängselunderhåll/trädsäkring

Servitutet omfattar underhåll av stängsel samt trädsäkring längs med stickspåret mot Aitik. Servitutet kan komma att behöva ändras, detta sker genom en lantmäteriförrättning, i en fastighetsreglering.

6. Officialservitut 2523-11/7.4 - väg

Servitutet gäller väg direkt söder om stickspåret mot Aitik. Servitutet kan komma att behöva ändras, detta sker genom en lantmäteriförrättning, i en fastighetsreglering.

TEKNISKA FRÅGOR

TEKNISKA ÅTGÄRDER

Exploator ansvarar för utbyggnad av tekniska åtgärder, exempelvis dagvattenanläggningar, som krävs för att säkerställa markens lämplighet vid ett genomförande av detaljplanen.

UTBYGGNAD VATTEN OCH AVLOPP

Planområdet ligger utanför kommunens verksamhetsområde för vatten- och avlopp. Det åligger exploatören att anlägga erforderlig vatten- och avloppsanläggning godkänd av tillsynsmyndigheten.

FÖRÄNDRAD VÄGANSLUTNING

Om etableringen föranleder behov av att ändra befintlig anslutning till väg 822, ska särskild ansökan om förändrad väganslutning lämnas till och behandlas av Trafikverket enligt väglagen 39 §. Även breddning och andra åtgärder inom vägområdet kräver tillstånd enligt § 43 Väglagen.

Eventuella åtgärder i statlig infrastruktur ska bekostas av exploatören.

EKONOMISKA FRÅGOR

PLANEKONOMISK BEDÖMNING

Detaljplanen omfattar endast kvartersmark och ett genomförande av detaljplanen bekostas således av exploatören. Detaljplanen är en förutsättning för en fortsatt brytning av koppar i gruvan. Ett genomförande av detaljplanen ger positiva samhällsekonomiska konsekvenser.

PLANAVGIFT

Ett planavtal har tecknats mellan kommunen och exploatören. Exploatören bekostar planläggningen. Gällivare kommun avser inte ta ut någon planavgift i kommande bygglovsansökningar.

ORGANISATORISKA FRÅGOR

TIDPLAN

Samråd: kvartal 3 2023

Granskning: kvartal 2 2024

Antagande: kvartal 3 2024.

Planen får laga kraft 3 veckor efter justerat protokoll, förutsatt att ingen överklagar detaljplanen.

GRÄNSKVALITÉ

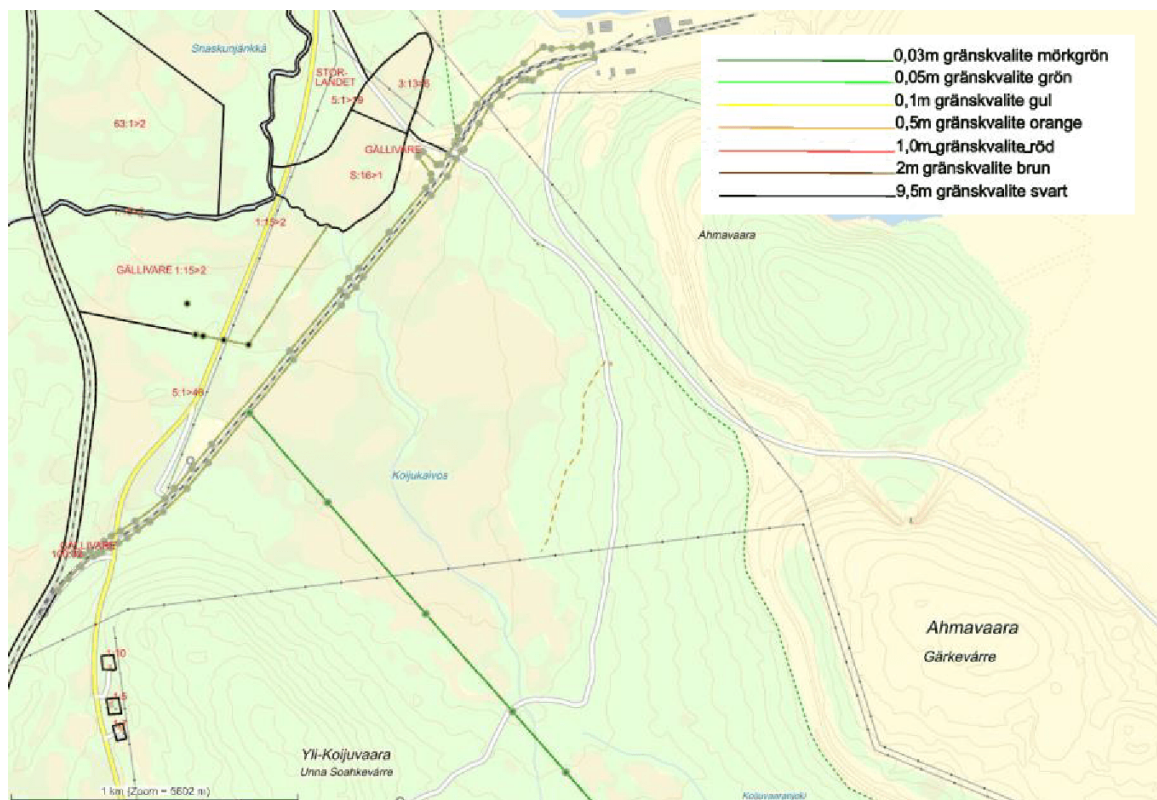
Inför arbetet med detaljplanen har SWECO (tidigare Metria) genomfört en fastighetsutredning av de fastigheter som planområdet omfattar.

Utredningen visar att området kring den planerade bangården är omarkerad i fält och därför inte återfunna i fält, gränserna följer bl.a. slänt och staket. Omgivande fastigheter har generellt sett en gränskvalité på 9,5 meter, detta gäller gräns mot: Gällivare S:16, Sakajärvi 2:4 samt gräns mot Gällivare 100:32. Del av gräns mot Sakajärvi 2:4 har en hög gränskvalité på cirka 0,03 meter.

Inför granskningskedet har planområdesgräns dragits cirka 15 meter (som minst) söder om förmodad fastighetsgräns för Gällivare s:16. Justeringen har gjorts för att minska konflikten med pågående fastighetsbestämning för Gällivare s:16. I övrigt har grundkartan justerats utifrån de mätpunkter som återfunnits i fält.

Dialog mellan Trafikverket och Boliden pågår avseende överlåtelse av del av Trafikverkets fastighet för anpassning mot Bolidens nya bangård. Slutlig utformning samt fastighetsgränser är inte klar.

Kvalitetsförbättrande fastighetsindelning , som är gjort i samband med grundkarta/gränsutredning är rapporterade till Lantmäteriet 2023-09-19.



Figur 18: Gränskvalité i planrådets närhet.

PRÖVNING ENLIGT ANNAN LAGSTIFTNING

Prövning avseende upphävande av strandskydd enligt 7 kapitlet 18 § miljöbalken (1998:808).

Strandskyddet för Leipojoki föreslås upphävas inom planområdet, enligt 7 kap. 18 c § MB. Det bedöms finnas särskilda skäl för att upphäva strandskyddet med hänsyn till punkterna 2, 4 och 5 i 7 kap. 18 c § MB; att området är väl avskilt från området närmast strandlinjen genom Nattavaaravägen på ett sätt som gör att det saknar betydelse för strandskyddets syften, ianspråktagandet behövs för utvidgandet av en pågående verksamhet och utvidgningen inte kan genomföras utanför området samt att anspråkstagande behövs för att tillgodose expansionen av Aitikgruvan vilket bedöms utgöra ett angeläget allmänt intresse. Gällivare kommun kommer skicka en ansökan om upphävande av strandskyddet till länsstyrelsen i Norrbotten. Det är länsstyrelsen i Norrbotten som beslutar om dispens från strandskyddet.

Tillstånd för markavvattning behöver sökas enligt 11 kap 13 § MB.

Kommunens bedömning är att Natura 2000-tillstånd inte kommer att behövas. Läs mer i *Miljökonsekvensbeskrivning detaljplan för del av Storlandet 5:1 m.fl. Ny bangård Aitik*. (Tyréns Sverige AB. 2024).

PLANERINGSUNDERLAG

KOMMUNALA

ANGRÄNSANDE DETALJPLAN

Gällivare kommun. 2007. *Detaljplan för Aitikgruvan. Sakajärvi 2:4, Leipipir 1:12 samt del av Leipipir 1:1, Liikavaara 1:2, Sakajärvi 2:1 samt Storlandet 5:1.*

GRUNDKARTA

Tyréns Sverige AB. 2023-07-05. *Grundkarta.*

SWECO AB. 2023-08-18. *Fastighetsutredning.* Koordinatsystem SWEREF 99 20 15, höjdsystem RH 2000.

ÖVERSIKTSPLAN

Gällivare kommun. 2014. *16 000 m2 Översiktsplan Gällivare kommun 2014.*

UNDERSÖKNING ENLIGT 6 KAP. 6 § MILJÖBALKEN (1998:808)

Gällivare kommun. 2023-04-05. *Undersökning Detaljplan för del av Storlandet 5:1 m.fl., ny bangård Aitik (KS/2023:393).*

Gällivare kommun 2023-04-05. *Avgränsning av miljökonsekvensbeskrivning Detaljplan för del av Storlandet 5:1 m.fl., ny bangård Aitik (KS/2023:393).*

MILJÖKONSEKVENSBESKRIVNING

Tyréns Sverige AB. 2024-04-26. *Miljökonsekvensbeskrivning detaljplan för del av Storlandet 5:1 m.fl. Ny bangård Aitik.*

En avgränsning av miljökonsekvensbeskrivning har tagits fram (KS/2023:393) 2023-04-05 och avgränsningssamråd har hållits med länsstyrelsen. Länsstyrelsen delar kommunens bedömning (ärendebeteckning 402-9175-2022, daterat 2022-08-29) samt föreslagen avgränsning av miljökonsekvensbeskrivningen.

UTREDNINGAR

Vid framtagande av detaljplanen har följande utredningar använts som underlag.

GEOTEKNISK UTREDNING

Bilaga 1. SWECO AB. 2023-06-14. *Tekniskt PM Geoteknik, Dagvattenhantering, DPL Ahmavaara.*

NATURINVENTERING

Bilaga 2. Pelagia Nature & Environment AB. 2023-09-01. *Naturvärdesinventering.*

Bilaga 3. Pelagia Nature & Environment AB. 2023-01-31. *Artskyddsutredning Aitik.*

DAGVATTENUTREDNING

Bilaga 4. SWECO AB. 2023-06-22. *PM Dagvattenhantering, DPL Ahmavaara.*

RENNÄRINGSUTREDNING

Bilaga 5. Boliden, Ecogain & Gällivare skogssameby. 2023-12-16. *Rennäringsutredning.*

BULLERUTREDNING

Bilaga 6. Brekke & Strand Akustik AB. 2022-11-21. *Dammsäkerhetshöjande åtgärder - Boliden Aitikgruvan. Bullerutredningar som underlag till MKB.*

DAMNING

Bilaga 7. Boliden Mineral AB. 2018. *Damningssituationen i Aitik idag och i framtiden.*

MILJÖRAPPORT

Bilaga 8. Boliden Mineral AB. 2022. *Miljörapport 2022, Boliden Aitik, Gruvor och anrikningsverk.*

MEDVERKANDE

TJÄNSTEPERSONER

I samband med planarbetet har kommunens tjänstepersoner från Samhällsbyggnads- och teknikförvaltningen, Gällivare kommun, medverkat.

Josefin Ekbäck, planarkitekt

Marcus Zetterqvist, planchef

KONSULTER

Planhandlingar har tagits fram av Tyréns Sverige AB.

Evelina Israelsson, uppdragsansvarig samt handläggande planarkitekt

Kajsa Reslegård, handläggande planarkitekt

Samhällsbyggnads- och teknikförvaltningen, 2024-04-29

Samhällsbyggnads- och teknikförvaltningen

POSTADRESS Gällivare kommun, 982 81 Gällivare
BESÖKSADRESS Tingshusgatan 8-10 TFN (vx) 0970-81 80 00
E-POST post@gallivare.se WEBBPLATS <https://gallivare.se/>