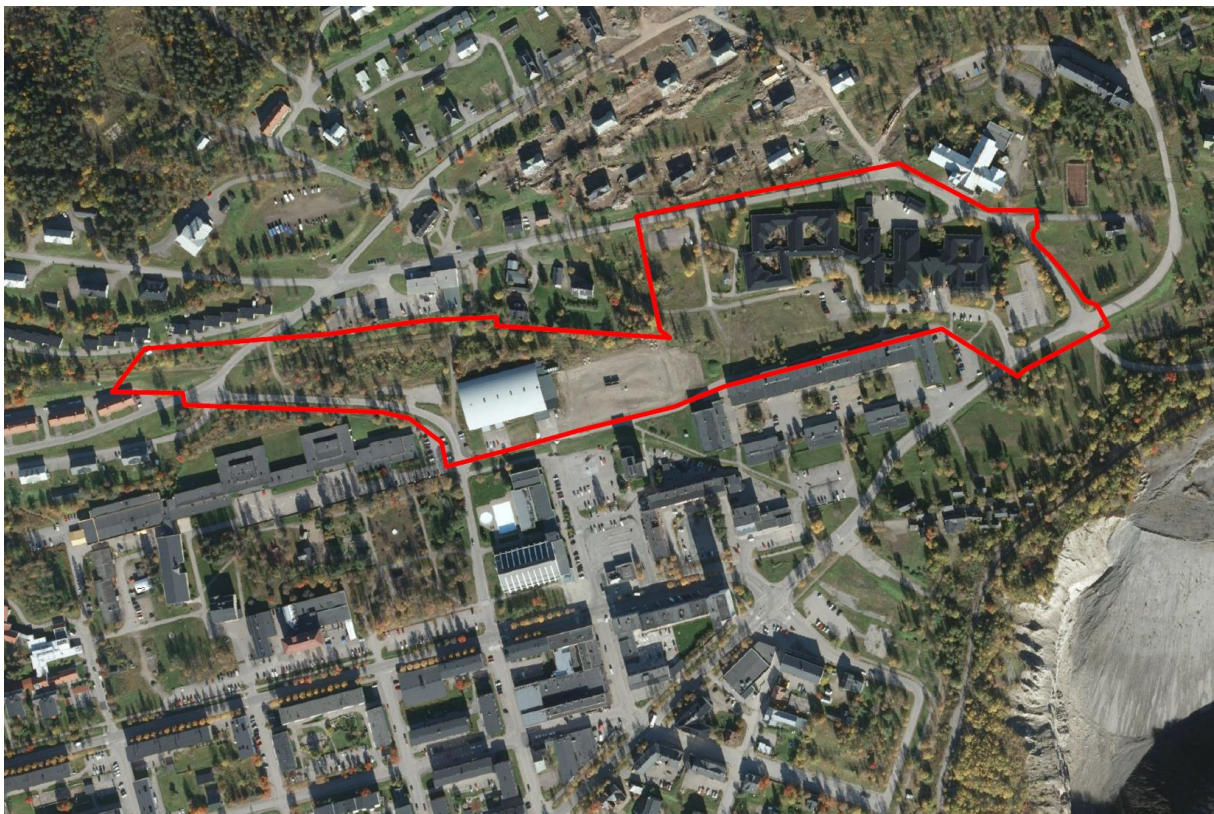


PLANBESKRIVNING

DETALJPLAN FÖR NORDVÄSTRA MALMBERGET ETAPP 1 Gunillahem m.fl.



HANDLINGAR

I detaljplanen ingår följande handlingar:

- Plankarta med bestämmelser
- Planbeskrivning
- Miljökonsekvensbeskrivning
- Fastighetsförteckning
- Granskningsutlåtande

Av ovanstående handlingar är det endast plankarta med bestämmelser som har juridisk verkan. Planen har upprättats i enlighet med Plan- och bygglagen (2010:900) som utökad förfarande.

PLANENS SYFTE OCH HUVUDDRAG

I Gällivare pågår en samhällsomvandling till följd av gruvans expansion i Malmberget. Samhällsomvandlingen innebär att bostäder, skolor, fritidsanläggningar m.m. kommer att rivas och hela Malmberget kommer på sikt att avvecklas. Den pågående gruvbrytningen av järnmalm skapar deformationer i marken vilket gör att områden som ligger nära gruvan behöver flyttas eller rivas.

Till följd av den hittills bedrivna gruvverksamheten krävs det att nuvarande markanvändning inom större delar av Malmberget upphävs och användningen ändras till industrimark för gruva. Dessa planändringar är nödvändiga för LKAB:s fortsatta gruvbrytning och för kommunen. Det huvudsakliga syftet med detaljplanen är därmed att ändra nuvarande markanvändning till gruvindustri (**J1**) vilket säkerställs inom hela planområdet. Vid planläggning hanteras omgivande vägar med tillfällig användning och allmänna platser hanteras med miljözon tills området stängs av för gruvverksamhet.

Aktuellt planområde ligger inom det s.k. Järnvägsområdet där det idag finns en ishall och ett f.d. vård- och omsorgsboende (Gunillahem).

FÖRENLIGHET MED 3, 4 OCH 5 KAP. MILJÖBALKEN

KAPITEL 3, MILJÖBALKEN

Miljöbalken kapitel 3 innehåller bestämmelser om hushållning med mark och vatten och preciserar vissa slag av mark- och vattenområden som är av allmänt intresse. Mark- och vattenområden som är särskilt känsliga ur ekologisk synpunkt ska enligt Miljöbalken 3 kap. 3 § skyddas mot åtgärder som kan skada naturmiljön.

Aktuellt planområde ligger inom riksintresse för kulturmiljö. Planområdet kommer omvandlas till industrimark i och med detta kommer riksintresset för kulturmiljö påverkas negativt. Det finns en kulturmiljöanalys för hela Malmberget, (Tyréns, 2017). Detta dokument kommer fungera som underlag för tolkning och förståelse av hur kulturhistoriska värden i Malmberget fortsatt ska kunna bevaras trots avvecklingen. Kulturmiljöanalysen hanterar främst bebyggelsen och dess värden. En projektgrupp är tillsatt som består av Gällivare kommun, Länsstyrelsen och LKAB där syftet är att med hjälp av en kulturmiljöanalys föra en dialog hur riksintresset för kulturmiljö kan bevaras på bästa sätt.

Området omfattas även av riksintresset för värdefulla ämnen och mineraler. Vilket bedöms påverkas positivt.

Påverkan på dessa riksintressen beskrivs mer ingående i miljökonsekvensbeskrivningen (MKB).

KAPITEL 4, MILJÖBALKEN

Miljöbalken kapitel 4 innehåller särskilda bestämmelser för områden av riksintresse för t ex natur- och kultur, friluftsliv och rörligt friluftsliv. Enligt 4 kap. 8 § MB klassas även alla områden som ingår i EU:s nätverk Natura 2000 som riksintressen.

Överskottsvatten från LKAB:s ordinarie gruvverksamhet bräddas från klarningsmagasinet till recipienten Lina älv som ca 90 km nedströms LKAB mynnar i Ängesån som är ett biflöde till Kalix älv. Kalix älv är utpekad som Natura 2000-område, tillika riksintresse för naturvård.

Planförslaget bedöms påverka Kalixälv obetydligt.

KAPITEL 5, MILJÖBALKEN

Det femte kapitlet innehåller föreskrifter om miljö kvalitet, miljö kvalitetsnormer, för buller, luft och vattendrag. Miljö kvalitetsnormer för utomhusluft finns reglerade för flertalet ämnen, t ex kväveoxider, kvävedioxider, svaveldioxider, bly, partiklar och ozon. För vattendrag finns klassificeringar i olika statusklasser som inte får försämrats.

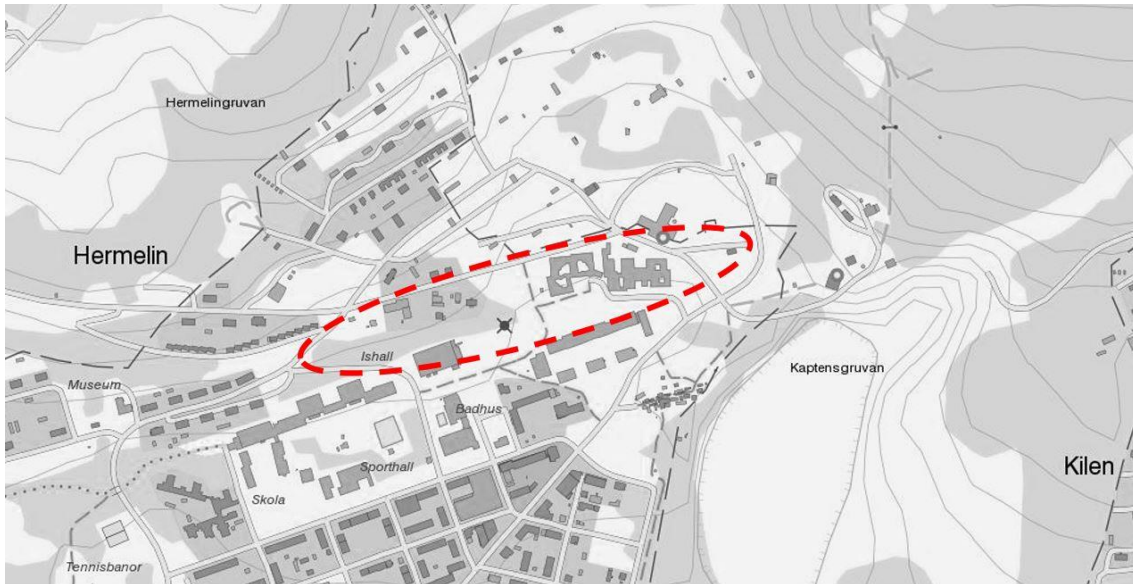
Detaljplaneförslaget berör miljö kvalitetsnormerna för luft och indirekt även vattenförekomst och fisk och musselvatten då Lina älv, som utgör en del av Kalix älvsystem, är recipient till planområdet.

Planförslaget bedöms dock inte medföra någon risk att överskrida aktuella miljö kvalitetsnormer då gällande villkor för gruvverksamhet följs.

PLANDATA

LÄGESBESTÄMNING

Planområdet ligger i nordvästra Malmberget, ca 4,5 km från centrala Gällivare. Området gränsar i norr till övre delen av Bolagsområdet, Stallvägen med bostäder, Hermelinguvan och Seletgruvan samt ett större område med skogspartier. I söder finns Malmbergets centrum, sporthall, badhus, Välkommaskolan, Svanparken etc. Ytterligare söderut finns det bostäder längs Järnvägsgatan. I väster ligger Tippsta friluftsområde med en större del naturmark. Ytterligare västerut ligger Gällivare-Malmbergets golfklubb. Öster om planområdet gränsar Kaptensgruvan och Östra Malmberget.



Figur 1. Planområdets ungefärliga omfattning illustreras med den röstreckade linjen.
©Lantmäteriet

AREAL

Planområdets area är ungefär 9 hektar

MARKÄGOFÖRHÅLLANDEN

Detaljplanen omfattar del av fastigheterna Malmberget 1:129, Malmberget 2:13, del av Robsam 1:1 och del av Malmberget 2:12. Malmberget 1:129 ägs av Norrbottens läns landsting, Malmberget 2:13 och 2:12 samt Robsam 1:1 ägs av LKAB. Markförvärv pågår mellan LKAB och Norrbottens läns landsting.

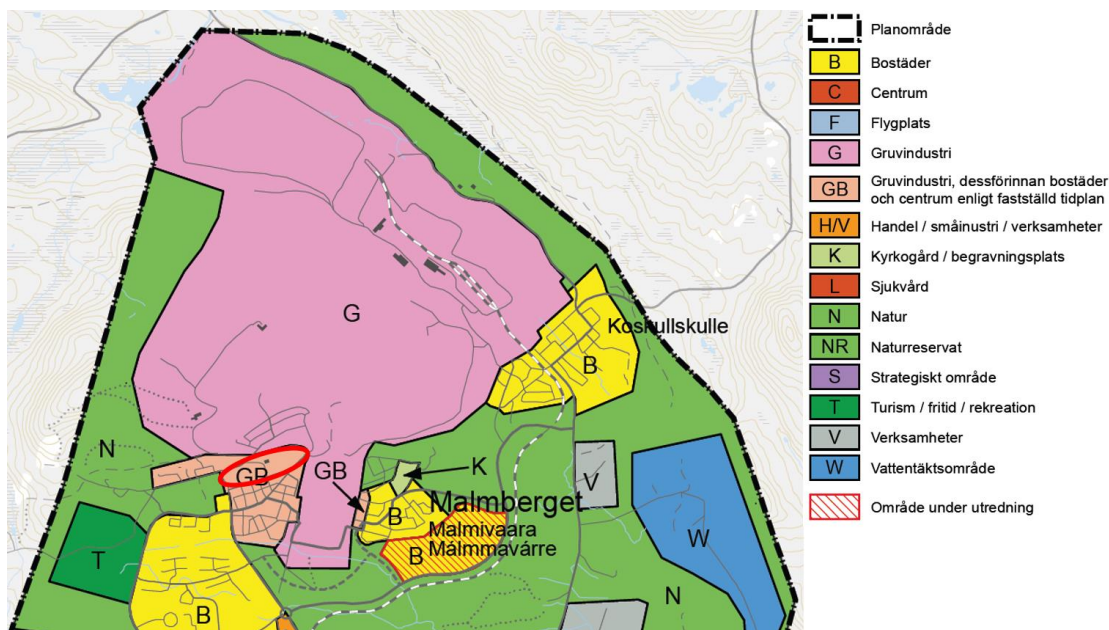
TIDIGARE STÄLLNINGSTAGANDE

ÖVERSIKTLIGA PLANER

Enligt gällande fördjupad översiktsplan för Gällivare, Malmberget, Koskullskulle som antogs i maj 2014, är markanvändningen för aktuellt planområde utpekad som område för *gruvindustri och bostäder* (se figur 2.). Detta innebär att gruvindustri tillåts enligt redovisade etapper, och innan dess tillåts bostäder och kompletterande service samt verksamheter. Förslaget att ge förutsättningar för gruvindustri ligger därmed i linje med den fördjupade översiktsplanens rekommendationer.

Intentionerna för utveckling av västra Malmberget är, enligt den fördjupade översiktsplanen, att den befintliga bebyggelsen bör avvecklas för att möjliggöra den fortsatta gruvverksamheten. När pågående avveckling är klar är ambitionen att alla gällande detaljplaner ska vara upphävda eller ändrade till områden för industriändamål.

Ny bebyggelse som uppförs inom Malmbergets gruvområde ska beakta flygets hinderfrihet. Det är även viktigt att beakta områdena mellan gruva och bebyggelse då dessa platser ska utgöras av park- eller grönområden, som trots avvecklingen ska bidra till god livsmiljö för de som fortfarande bor kvar i västra Malmberget.



Figur 2. Utsnitt från den fördjupade översiktsplanen (2014) där planområdet är utpekad för gruvindustri och bostäder (GB). Röd ring visar ungefärligt planområde.

PROGRAM

Enligt Plan- och bygglagen ska en detaljplan grundas på ett program som anger utgångspunkter och mål för planen, om det inte anses onödigt. (PBL 5 kap 10–11 §§) För aktuellt planområde saknas det ett planprogram.

DETALJPLANER OCH OMRÅDESBESTÄMMELSER

Planområdet berörs av tidigare gällande detaljplaner, se tabell nedan

Tabell 1. Visar tidigare gällande detaljplaner som berör föreslaget planområde.

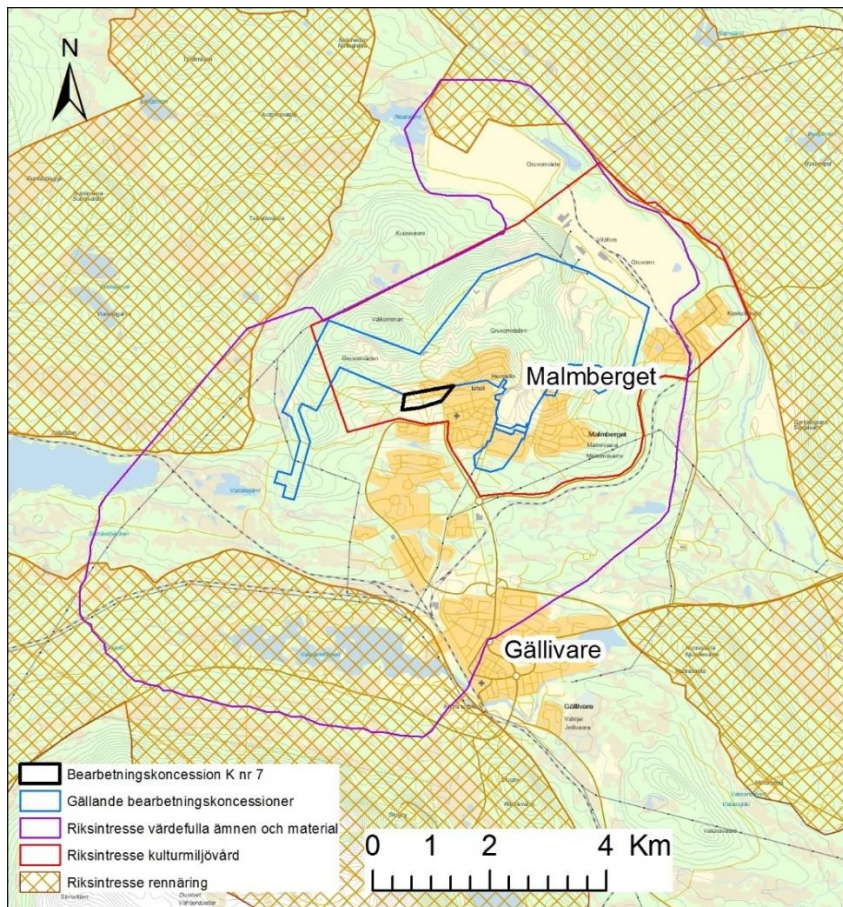
Namn	Datum	Användning
25-GÄJ-4318, Byggnadsplan för del av Gällivare Bandel 1 ¹	Fastställd, 1964	Allmänt ändamål, allmän plats, väg resp. park.
25-P83/26 Stadsplan för Malmberget 1:1 m.fl., Vårdcentral	Fastställd, 1983	Allmänt ändamål, gata eller park

KOMMUNALA BESLUT I ÖVRIGT

Kommunstyrelsen beslutade 2017-06-01 § 176 att ge ett positivt planbesked för fastigheterna Malmberget 1:129, 2:13, del av Robsam 1:1, del av Malmberget 2:12, och att uppdraga åt samhällsbyggnadsförvaltningen att ändra markanvändningen till industrimark för gruva.

RIKSINTRESSEN

De riksintressen som finns i närheten av detaljplan redovisas i figur 3 nedan:



Figur 3. Planområdena utmärkt med en röd prick. Utpenade riksintressen i Malmberget, värdefulla ämne och material (lila linje), kulturmiljövård (röd linje) samt rennärning (bruna skraffering). Källa Länsstyrelsen, 2016.

Alla mineralfyndigheterna i Malmbergsområdet och runt Malmbergsgruvan skyddas och är utpekade som riksintresse för värdefulla ämnen och material enligt 3 kap. 7 § miljöbalken. De järnmalmer som tidigare brutits innehåller huvudsakligen järn i form av magnetit och till viss del även hematit. Fyndigheterna i Malmberget representerar värden i mångmiljardklassen och är viktiga ur försörjningssynpunkt. Riksintresseområdet omfattar alla fyndigheter i Malmberget så långt det kan bedömas idag.

Planområdet ligger även inom mark som utpekats som riksintresse för kulturmiljövård. Motivet är att det är ett gruvsamhälle med karaktäristisk och tidstypisk bebyggelse som väl speglar konjunkturförändringar och social skiktning från och med 1800-talets slut. Uttrycket för riksintresset är samhällets karaktäristiskt uppdelade bebyggelse; bolagsområden och enskilt bebyggda områden. Planområdet omfattas av allmänna platser som väg, gata och park. Ishallen och vård- och omsorgsboende är för allmänt ändamål.

Påverkan på riksintressen beskrivs mer ingående i medföljande miljökonsekvensbeskrivning (MKB).

BEHOVSBEDÖMNING OCH MILJÖKONSEKVENSBESKRIVNING

Enligt miljöbalken ska alla detaljplaner behovsbedömas, vilket innebär att kommunen ska ta ställning till om ett genomförande av detaljplanen kan antas medföra en betydande miljöpåverkan. I de fall planen kan medföra en betydande miljöpåverkan genomförs en miljöbedömning med miljökonsekvensbeskrivning.

Följande frågor har identifierats i behovsbedömningen som viktiga att beakta i planarbetet av kommunen:

- Sociala aspekter
- Riksintresse för kulturmiljö
- Rekreation
- Buller och vibrationer från gruvverksamheten
- Grönstråk
- Finns det föroreningar inom eller intill planområdet
- Hydrologi

Länsstyrelsen delade kommunens bedömning när det gäller vilka frågor som behövde belysas och utredas vidare i kommande MKB eller i planbeskrivningen. När det gäller riksintresset för kulturmiljö anför Länsstyrelsen att konsekvenserna ska beskrivas i ett helhetsperspektiv och med redovisning av åtgärder som kan bidra till att riksintresset tillgodoses. Som bedömningsunderlag i MKB:n bör den kulturmiljöanalys som genomförts för Malmberget 2017, tillsammans med fördjupningen för riksintresse kulturmiljö från 2011 användas.

Miljökonsekvensbeskrivningens syfte är att beskriva effekter och konsekvenser på miljön som föreslagen detaljplan medför.

De alternativ som studerats är planförslaget och nollalternativet år 2028.

Nollalternativet innebär att en ny detaljplan inte antas och gällande detaljplan med användningen allmänt ändamål, allmän plats som gata, väg, och park fortsätter gälla. **Planförslaget** innebär att detaljplanen vinner laga kraft med användningen industrimark för gruvindustri. Byggnader och berörd infrastruktur inom planområdet kommer att avvecklas i god tid innan deformationer når byggnader. En miljözon skapas innan området helt används till gruvindustri. En stor del av anledningen till varför områdena behöver omvandlas från bostadsområde till gruvindustriområde är för att de riskerar att utsättas för störningar som överskrider miljövillkoren eller på annat sätt gör det olämpligt att bo på områdena. Den största aktiviteten för att skydda närboende till gruvindustriområdet från störningar är att se till att de får boende en annan plats i samhället.

Gruvverksamhetens expansion i Malmberget går i linje med **riksintresset** för mineraler och fyndigheter. Däremot påverkar planförslaget stora delar av **riksintresset** för kulturmiljön negativt. Kulturmiljöfrågan i Malmberget hanteras genom upprättande av civilrättsliga samarbetsavtal mellan LKAB och Gällivare kommun och genom de insatser som pågått och fortfarande pågår för att bevara kulturmiljövärdena från Malmberget. Flertalet av de nyttjande- och bevarandebestånden som identifierats inom och i anslutning till planområdet är ej förenliga med brytning. Under lång tid har gruvbrytning skett i Malmberget och gruvan har ett nationellt intresse.

Att tillvarata den malm som är känd i gruvan är i linje med miljöbalkens hushållningsbestämmelser men inte förenligt med andra miljöintressen.

Under avvecklingsfasen kommer projektet ha negativ inverkan på klimatet genom ökade utsläpp och ökad damning när byggnader och vägar rivs. Planförslaget påverkar **miljömålet** god bebyggd miljö negativt genom att bebyggelsen rivs. Som kompensationsåtgärd planeras bebyggelsen och miljöerna ersättas av nya i Gällivare.

Planförslaget påverkar indirekt **miljökvalitetsnormer** för vatten, då brytning under jord innebär att grundvatten pumpas upp och överskottsvatten leds till Lina älv. Påverkan på vattenförekomster och enskilda brunnar bedöms i det stora som mycket begränsad. Utsläpp till **luft, vatten samt buller och ökade vibrationer** bedöms öka med användningen gruvindustri motför användningen allmänt ändamål som finns i nollalternativet. När husen och vägar rivs kommer det förekomma buller och damning vilket innebär att området stängs av och att arbete bara får ske under vissa tider på dygnet.

Den pågående samhällsomvandlingen har redan inneburit att områden har avvecklats, vilket påverkat **sociala** aspekter. Målpunkter har försvunnit och fortsätter att försvinna. I nollalternativet kvarstår vägar och stråk inom området där planerna fortsätter gälla, men inte fullt ut utanför planområdet då detaljplaner för gruvverksamhet är antagna. Planförslaget bibehåller inte några stråk och kopplingar när användningen helt är gruvindustri, men vägarna kan användas genom planbestämmelse tillfällig användning fram till 2025 respektive 2027. Kompensationsåtgärder, som är det sista alternativet för att uppnå hållbarhet, planeras i och med att bebyggelse och miljöer ersätts i Gällivare. I närområdet och inom planområdet finns under genomförandet en miljözon där **rekreation och friluftsliv** kan fortgå under samhällsomvandlingen. När detaljplanen är helt genomförd finns inte heller behovet av stråk och kopplingar i området.

Samhällsomvandlingen är väl förankrad hos befolkningen i Malmberget. Trots detta uppstår oro inför kommande flytt. Kanske särskilt då inte allt flyttas samtidigt. I nollalternativet ges möjlighet att fortsättningsvis bo kvar i området, men samhället nedmonteras och upplevs inte lika tryggt. Planförslaget omvandlar del av ett viktigt nav i Malmberget till mark för gruvindustri, en markanvändning som inte upplevs som en **trygg** plats. Ett minskat serviceutbud kommer att minska tillgängligheten för de boende runt omkring. Planförslaget föreslår att marken ska användas till gruvindustri och området kommer successivt att stängslas in och då inte längre vara **tillgänglig** för allmänheten. Samhällsomvandlingen kan leda till ett ökat avstånd mellan bostaden, arbetsplatsen och centrum, vilket främst påverkar känsliga grupper i samhället. Genomförandet av detaljplanen ställer ökade krav på välfungerande kollektivtrafik för att inte de grupper i samhället som inte har tillgång till bil ska missgynnas. Mansdominerande arbetsplatser får ökat tillträde i planförslaget.

Grundvattenförhållandena i Malmberget är redan påverkade från tidigare brytning. Vid en ökad brytning kommer ytor friläggas som vatten kan tränga in igenom och mängd inläckande vatten i gruvan förväntas därför öka. Inflödet bedöms öka något, likaså influensområdets storlek. Förändringen bedöms bli marginell i förhållande till det totala influensområdet.

Rasområden kan bildas i anslutning till sprickbildningar, vilket kan leda till att grundvattnet lättare infiltrerar, med torrare förhållanden i jordtäcket som följd. Inom planområdet kan dagvatten ledas och fördröjas, vilket är positivt. Föroreningsnivåer får inte förekomma i sådana mängder att de har hälsopåverkan eller negativ påverkan på ytvattenrecipient.

Allt **avfall** som uppkommer i samband med rivning av byggnader och infrastruktur ska hanteras, återvinnas så gott det går och tas omhand med hänsyn till användbarhet och farlighet. Massbalans ska eftersträvas i området men överskottsmassor kan uppkomma. Överskottsmassor hanteras enligt gällande lagar och krav. Uppföljning och beskrivning av hantering av överskottsmassor ska beskrivas mer i detalj vid rivningslov alternativt koncessionsansökan.

En stor del av anledningen till varför områdena behöver omvandlas från bostadsområde till gruvindustriområde är för att de **riskerar att utsättas för störningar** som överskrider miljövillkoren eller på annat sätt gör det olämpligt att bo på områdena, den största aktiviteten för att skydda närboende till gruvindustriområdet från störningar är att se till att nya boenden byggs på annan plats i samhället.

Samlad bedömning

Tabell 2. Färgerna visar mycket positiv- (grön), något positiv- (ljusgrön) och mycket negativ- (röd), måttligt negativ- (mörk orange) och lite negativ- (orange) miljöpåverkan. Gul färg visar att det är varken positiv eller negativ miljöpåverkan.

	Nollalternativ	Planförslag
Planer, beslut och utredningar		
Riksintresse fyndighet och mineraler		
Riksintresse kulturmiljö		
Miljömål		
Miljökvalitetsnormer		
Sociala aspekter		
Luft		Ökade luftföroreningar buller men inga boende i närheten.
Buller och vibrationer		Ökat buller men inga boende i närheten.
Geoteknik, hydrologi, föroreningar		
Avfall		
Risker och skyddsavstånd		

Åtgärder och uppföljning

En miljözon upprättas i detaljplan under genomförandet och två vägar får tillfällig användning som gata fram till 2025 respektive 2027. Inom planområdet planeras all infrastruktur och byggnader försvinna och nya detaljplaner ska upprättas i Gällivare. Mötesplatser och byggnader i Malmberget ersätts med nya i Gällivare.

Gällivare kommun bedriver sedan 2013 projektet ”Dokumentera Malmberget”, där även LKAB medverkar. Projektets målsättning är att dokumentera Malmberget ur ett

historiskt perspektiv för framtiden och kommande generationer. Mellan LKAB och Gällivare kommun finns civilrättsliga samarbetsavtal och även dokumentationsinsatser som är i full gång och redan avslutade insatser för att bevara kulturmiljövärden så gott det går.

Vad gäller seismiska störningar (jordskalv) LKAB har tagit ansvar för att innehålla miljövillkoren för verksamheten och har under perioder kraftigt begränsat brytningen i malmkroppen Printzsköld då de seismiska händelserna har varit stora. I Malmberget pågår även projekt som syftar till att minska magnituden på störningarna av seismiska händelser orsakade av gruvdriften, bland annat har det genomförts försök med hydraulisk spräckning av takskivan i ovan Printzsköld malmkropp under 2017.

Rivningsarbetet ska begränsas till dagtid för att minska bullerstörningar.

Kontinuerlig dialog genomförs mellan medborgarna och kommunen i den fortsatta planeringen av samhällsomvandlingen.

Stora mängder material kommer kunna återanvändas till anläggningsändamål. Rivningsmaterialet från husen ska sorteras på plats. Genom sortering av materialet gynnas återanvändning, återvinning och energiutvinning av avfallet och mängderna avfall som går till deponi kan minskas. Sortering av rivningsavfallet innebär även att farligt avfall kan tas omhand på ett kontrollerat sätt. Kontakt ska tas av LKAB med Miljö-, bygg- och räddningsförvaltningen för vidare diskussion vid rivningslov om hur hanteringen ska ske av eventuella föroreningar i området.

FÖRUTSÄTTNINGAR, FÖRÄNDRINGAR

LIVS- OCH UTOMHUSMILJÖER

Mark och vegetation

Marken inom Järnvägsområdet/aktuellt planområde ligger på en höjd i flack terräng som till största delen består av glesare bebyggelsestruktur med en hel del grönska. I området finns även en del träd, framförallt björk, gran, tall och lönn. Träden kommer kunna stå kvar i sitt befintliga läge till dess att området stängslas in och markanvändning för industriändamål blir aktuellt. Då kan dessa träd behöva avverkas.

Planområdets utformning och dess utemiljö ska fortsättningsvis fungera som en trivsamt och användbar utemiljö mellan området och gruvan, en miljözon. Trots att användningen ändras ska området anpassas för att fungera med den nya användningen gruvindustri. I den fördjupade översiktsplanen (2014) rekommenderas att inom dessa kommande industriområden använda snöns unika kvaliteter som en historia kring Malmberget.

Vidare står det att gränsen mellan gruvindustriområdet och samhället är viktig och området bör behandlas med omsorg för att ge utrymme för mötesplatser för boende och besökande. Lokalklimatet inom de nya industriområdena bör även beaktas

genom att skapa skyddade platser som tar tillvara områdets kvaliteter. Behovet av grönska ska särskilt beaktas.

Inom planområdet finns inga utpekade områden med varken skyddad natur, Natura 2000-områden, naturreservat (Naturvårdsverket, 2017) eller nyckelbiotoper (Skogsstyrelsen Skogens pärlor, 2017).

Staketprognos och miljözon

LKAB har tagit fram en staketprognos som visar när i tid stängsel avses uppföras i Malmberget (se figur 4). Planområdesgränser för aktuell detaljplan är inte detsamma som prognosen för staketdragning. Plangränserna regleras utifrån gällande detaljplaner, vilket är viktigt att skilja på.

Staketprognosen kan ändras under avvecklingens fortskridande. Detaljplanen har fastställt tillfällig användning för [GATA] för Puotikakvägen och Bolagsvägen i planområdet fram till 2025 resp. 2027.

I samarbetsavtalet mellan LKAB och Gällivare kommun beskrivs det att efter avslutande av rivnings- och flyttprojekt ska respektive etappområden iordningsställas så att ett tillgängligt markområde (miljözon) skapas för allmänheten.

I Malmberget ska två typer av miljözoner tillskapas. Den ena där miljözonen succesivt avvecklas och den andra som är en mer permanent miljözon. De områden som succesivt avvecklas kommer inom kort att ligga inom gruvans rasriskområde, och där är det inte möjligt att beträda för allmänheten. Inom rasriskområdet ska befintlig bebyggelse rivas och ofarligt material såsom tegel, betong, sten etc. täcks över och sparas på kvartersmarken. De platser som är synliga för allmänheten kommer planteras med gräs eller annan lämplig växtlighet. Befintlig vegetation sparas så gott det går.

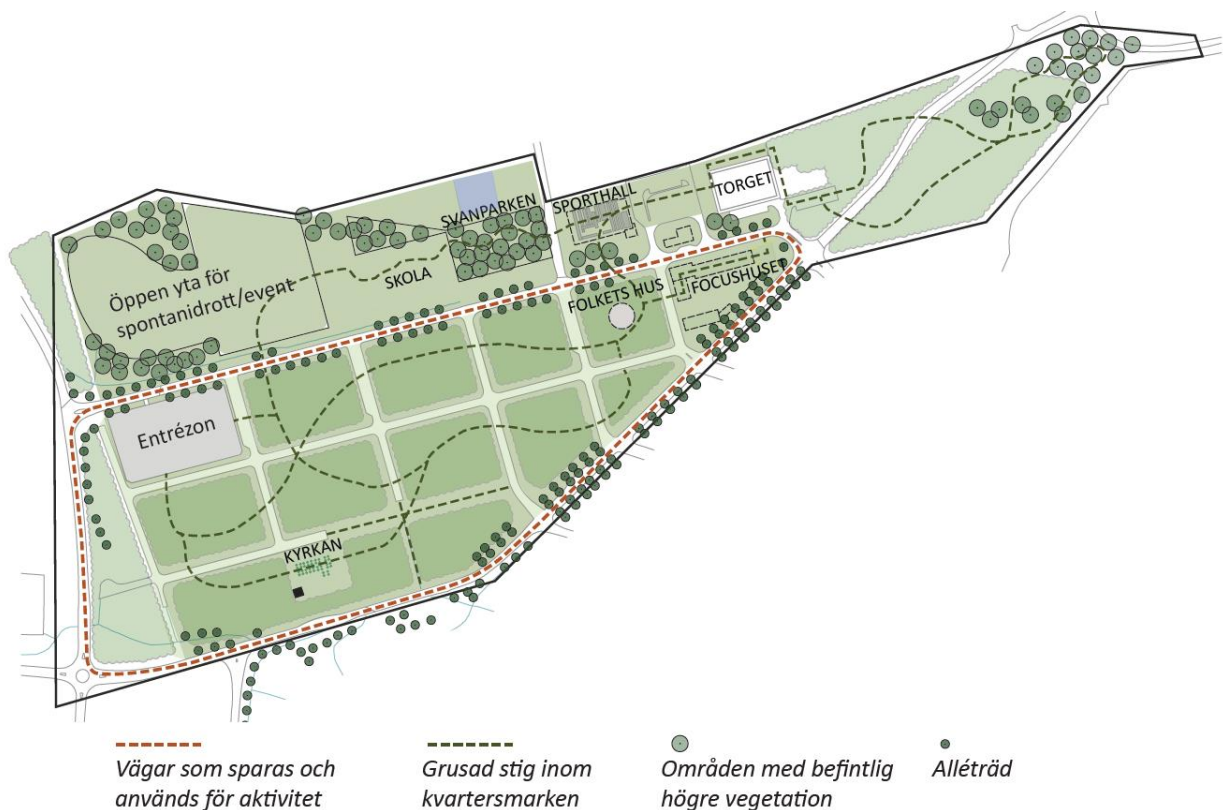
De permanenta miljözonerna hanteras i ett separat projekt där ett utformningsförslag finns framtaget. De permanenta miljözonerna omfattas av Malmberget centrum (här ligger aktuellt planområde) och östra Malmberget. Dessa områden ligger inte inom rasriskområdet och kommer därmed fortsatt vara tillgängligt för allmänheten under en längre tid.

Enligt förslaget för Malmberget centrum ska området tydliggöras att det tidigare fungerat som ett stadscentrum. Några byggnader har pekats ut som särskilt viktiga och kan ses som landmärken, men också som historiska värdebärare för Malmberget. Valet av landmärken utgår från en kulturmiljöinventering som utförts. Övriga byggnader inom kvartersmarken rivs och ytan jämnas av alternativt markmoduleras för att skapa variation. Höjdskillnaden som skapas mellan kvartersmark och det gamla rutnätet av gator gör att det fortsatt finns kvar känslan av den gamla stadsplansstrukturen. Något kvarter föreslås hållas öppet med klippta gräsytor för att kunna användas för spontanidrott och evenemangsyta. Vidare ska offentlig konst som finns utomhus, inom miljözonen bevaras på sin nuvarande plats.

Fler värdebärare som har identifierats och lyfts fram är den befintliga vegetationen inom området samt stadsplanen och dess kvartersstruktur. Järnvägsgatan och Gällivarevägen utgör huvudstråken i centrum och är särskilt markerade med alléträd.

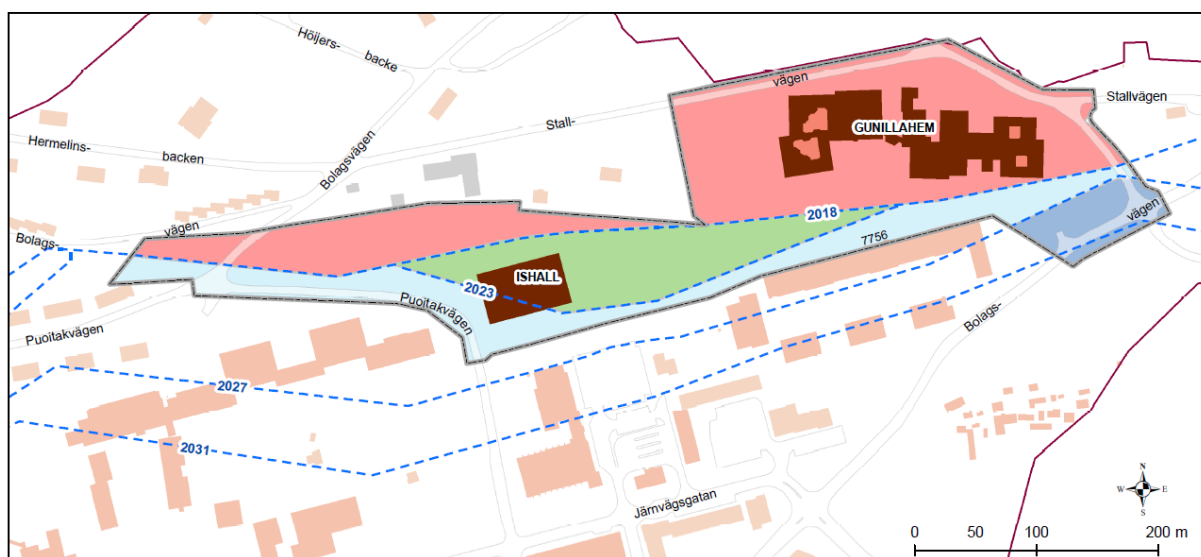
Området för den föreslagna miljözonen i centrala Malmberget bildar en kil som på två av tre sidor vetter mot gruvan och gropen men kommunikationerna hit kommer fortsatt vara bra via Malmbergsleden. Därmed kommer delar av det befintliga vägnätet bibehållas samt tillhörande belysning och alléträd.

Det finns även utpekad en entrézon som enligt bilden nedan ligger i anslutning till infarten från Malmbergsleden och här erbjuds parkeringsmöjligheter. I övrigt föreslås att området är bilfritt. Vidare ska det också vara möjligt att ta sig fram inom kvartersmarken. En grusad stig löper genom kvarteren och bildar en rundslinga som passerar de platser/byggnader som identifierats som särskilt viktiga för Malmbergets centrum. Utmed stigen ges information om de olika platserna.



Figur 4. Bilden visar en tidig illustration över föreslagen miljözon i västra Malmberget.

Övergången mellan de olika områden som succesivt påverkas av omvandlingsprocessen ska uppfattas som trivsamt. Därmed kommer aktuellt planområde fortsatt att underhållas och vara tillgängligt för allmänheten så länge området inte ligger innanför rasriskområdet.



Figur 5. Bilden visar prognos för staketdragning och föreslagen miljözon. Rosa området kommer vara tillgängligt för allmänheten till september 2018. Gröna området kommer vara tillgängligt för allmänheten till 2023. Ljusblå området kommer vara tillgängligt för allmänheten till 2027. Mörkblå området kommer vara tillgängligt för allmänheten till 2031. Källa Gällivare kommun.

Tillgängligt för allmänheten

2018

2023

2027

2031

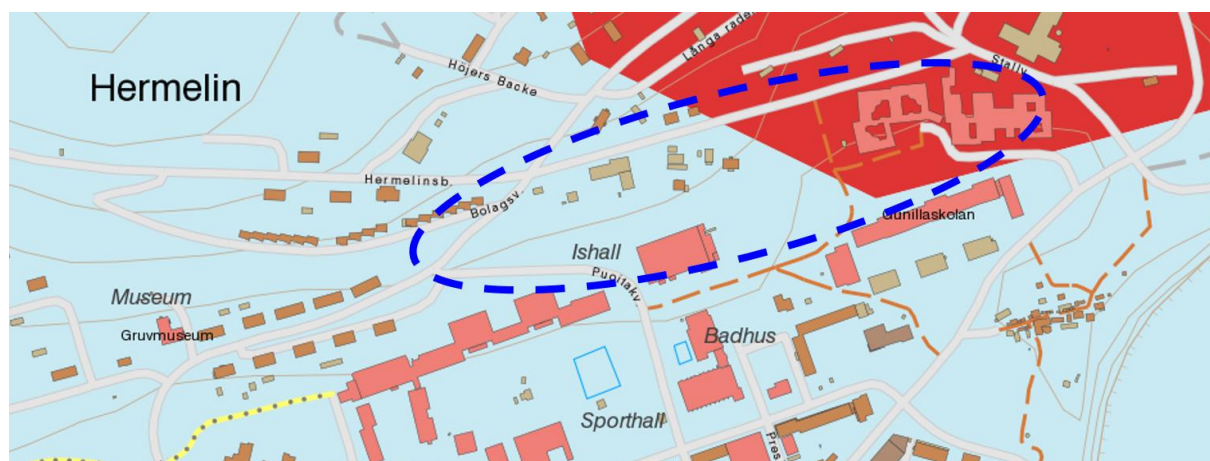
Planområdesgräns

Prognos staketdragning

Både det ljusblå och mörkblå området kommer vara del av den mer varaktiga miljözonen i Västra Malmberget, som kommer innefatta utformning av grönområden, vägstruktur och markering av landmärken. Utformningsförslag av denna typ av miljözon är under framtagande i separat projekt, se sida 11 och 12.

Geotekniska förhållanden

Enligt SGU:s jordartskarta består marken i och omkring planområdet av morän och berg.



Figur 6. Visar utsnitt från befintlig jordartskarta för området som redovisar berg (röd färg och moränmark (ljusblå färg). Den blå ringen visar ungefärligt läge för aktuellt planområde.

Grundvatten

Underjordsbrytning innebär att grundvatten läcker in. Detta pumpas upp och används som processvatten i förädlingsverksamheten. Det vatten som blir över leds vidare till Lina älv som tillhör Kalix älvsystem.

En utökad brytning på djupet utgör en mindre lokal påverkan jämfört med den påverkan som redan förekommer av befintliga gruvor i Malmberget, varför influensområdet för grundvatten bedöms öka i liten omfattning. Påverkan på vattenförekomster och enskilda brunnar förväntas bli mycket begränsad. Inga större sprick- och deformationszoner har påträffats vid genomförda undersökningar, som skulle kunna påverka yt- och grundvattnet.

Förorenad mark

Inför granskningsskedet inkom Miljö-, bygg- och räddningsnämndens arbetsutskott med information om att det kan finnas oljeavskiljare i marken inom planområdet som behöver omhändertas. Innan upptagning av oljeavskiljaren ska kontakt tas med Miljö-bygg- och räddningsförvaltningen. Om eventuella föroreningar skulle påträffas inom planområdet ska verksamhetsutövaren enligt Miljöbalken åtgärda detta när verksamheten är avvecklad.

Det finns inte för avsikt att kvarlämna eventuella markföroreningar. Innan föreslagen markanvändning blir aktuell genomförs markprovtagning på marken runtom, och miljöprovtagning i byggnaderna innan de rivs om det är motiverat. Exempelvis hus från specifika tidsperioder som är byggda av särskilda material eller av andra anledningar som kan föranleda misstanke om inbyggd förorening. Påträffas föroreningar under miljöprovtagningen i hus tas de omhand i samband med rivningen. Genomförd markprovtagning jämförs med åtgärdsålet för marken, i det här fallet det framtida gruvområdet, och saneras därefter om nödvändigt. Detta görs i samråd med Miljö-bygg- och räddningsförvaltningen.

Radon

Enligt *"Markradonutredning för Gällivare kommun" 1990-03-12*, råder normalrisk för markradon i områdena Gällivare, Malmberget och Koskullskulle.

Lek, rekreation och mötesplatser

Inom aktuellt planområde finns det en befintlig ishall som fortfarande används, men är i dåligt skick. Ishallen kommer därför ersättas med en ny i Gällivare, inom sjöparksområdet.

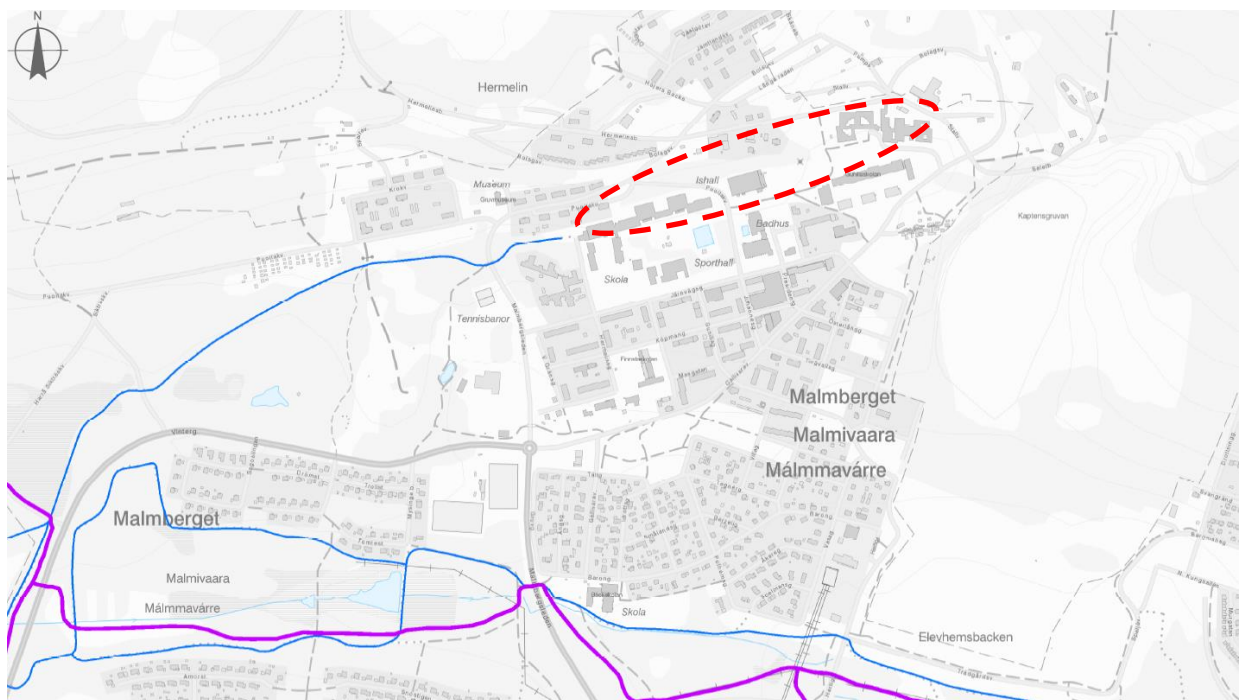
Närmsta lekplats ligger i Svanparken utanför planområdet. En sporthall, badhus samt lövberga vård- och omsorgsboende finns även utanför planområdet inom kommande detaljplan för etapp 2. Väster om planområdet ligger det en golfbana, före detta tennishall samt en skateboardpark och ett naturstråk för bland annat promenad och skidåkning.

Trots denna avveckling är rekreativt värde viktigt att behålla för de boende i området och deras livskvalitet. Inom planområdet finns också utrymme för lek och rekreation för invånarna vilket kommer kunna fortgå till dess att hela området har

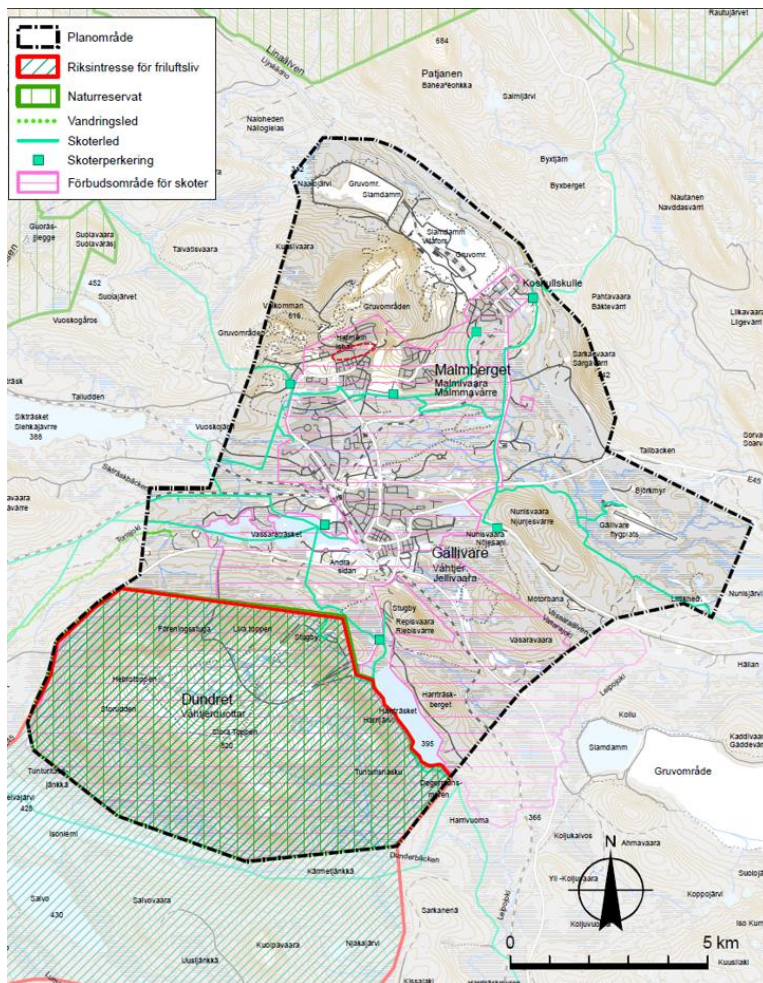
stängslats in, vilket dröjer några år. Skateboardparken i väster ligger inom LKAB:s område för avveckling, men på säkert avstånd och kommer kunna fortsätta användas då den inte ligger i området där brytning kommer ske i närtid.

Vintertid erbjuds skidåkning och även skoterkörning. Enligt den fördjupade översiktsplanen ligger planområdet inom förbudsområde för skoter och behandlas enligt lokala trafikföreskrifter. Detta för att skydda naturen i Malmberget och göra så litet intrång som möjligt. Förbudsområdet slutar någon kilometer från planområdet och där kan angöring av skoter ske.

Det finns ett befintligt skidspår (figur 6.) som delvis sträcker sig fram till Välkommaskolan. Eftersom skolan ska avvecklas kommer inte denna spårsträcka fylla någon funktion när det stängslas in. Skidspåret kommer kunna användas och vara tillgängligt till dess att stängsel behöver uppföras. Se bifogad staketprognos.



Figur 7. Visar utsnitt på befintliga skoterleder (lila) och skidspår (blå). Planområdets ungefärliga läge redovisad med rødstreckad ring.



Figur 8. Visar utsnitt från den fördjupade översiktsplanen som visar var förbudsområdet för skoter sträcker sig. Planområdets ungefärliga läge är omringat med röd streckad ring

Jämställdhet och trygghet

För att uppnå jämställdhet inom planområdet behövs fortsättningsvis aktivitetsområden och mötesplatser för gemenskap mellan människor. Inom planområdet utgörs mötesplatserna idag av grönytor, naturstråk, etc. När verksamheterna i området succesivt avvecklas och flyttas till Gällivare, är det viktigt att dessa mötesplatser fortsättningsvis ger möjlighet till samverkan och aktiviteter trots att förändringar sker. Detta för att bevara och även stärka tryggheten, minnena av området och av verksamheterna samt de offentliga platserna.

I den fördjupade översiktsplanen står det att trygghetsskapande åtgärder är viktiga och blir allt viktigare i och med att befolkningsunderlaget minskar. Belysning ska finnas där människor har behov av att röra sig och vistas. Stor vikt ska läggas vid typ och placering av ljuskällor för att skapa en ändamålsenlig belysning som främjar trygghet och trivsel.

Vid användningen gruvindustri kommer de flesta av dessa värden gå förlorade, men det finns möjlighet att återskapa, vid flytt av bebyggelse m.m. på annan plats. Det är dock oundvikligt att karaktärsdrag och strukturer i västra Malmberget kommer att ändras eller gå förlorade som en följd av pågående och planerad brytning.

BOSTÄDER OCH LOKALER

Bostäder

Malmberget organiserades i ett stadsplanelagt område, ett järnvägsområde och ett bolagsområde. Bostäderna i Malmberget var till en början till för de anställda, men endast en mindre del av hyresgästerna av LKAB:s fastigheter är idag bolagsanställda. Resterande andel av hyresgästerna är verksamma utanför LKAB.

Framtagen kulturmiljöanalys för Malmberget bedöms som ett värdefullt underlag för hantering av kulturhistoriska värden inom delvis västra Malmberget. Analysen är ett viktigt verktyg i det fortsatta arbetet med samhällsomvandlingen. Den bedöms som nödvändig för att kunna säkerställa kulturmiljön. Den uppstartade projektgruppen är också av stor vikt för att kunna bevara viktiga värdebärare.

Enligt analysen finns det ”avläsbara avlagringar från två olika historiska skeden, dels från den första järnvägsepoken, dels från den period ”efter järnvägen” då samhället moderniserades. Dessa drag bör vårdas så länge som möjligt och sedan dokumenteras utförligt innan rivning/flytt”. (Tyréns, 2017)

Aktuellt planområde omfattas av det s.k. Järnvägsområdet. Inom planområdet finns ett före detta vård- och omsorgsboende och en ishall.

Planområdet kommer etappvis att stängslas in och de allmänna byggnaderna kommer flyttas till Gällivare, där vissa ersätts av ny verksamhet. Detta har sammanställts nedan:

- Gunillahem, vård- och omsorgsboende – Har ersatts av nya Forsgläntan som byggts i Gällivare.
- Ishall – Denna kommer stängas ner i takt med avvecklingen. Kommunen har planlagt för en ny ishall i Sjöparken i Gällivare. Byggstart förväntas ske under 2018.

Arbetsplatser, övrig bebyggelse

I västra Malmberget finns det en skola, Välkommaskolan, badhus, sporthall, ishall, vård och omsorgsboende, en livsmedelsbutik (Coop konsum), Restaurang etc.

Vidare är de tre största arbetsplatserna i Gällivare, LKAB och Vitåfors gruvområde som ligger i Koskullskulle, ca 3,5 km från planområdet, sjukhuset i centrala Gällivare, ca 6 km från planområdet samt Aitikgruvan, ca 1.5 mil sydost om nordvästra Malmberget. Arbetsgivaren LKAB gynnas vid ett genomförande av detaljplanen.

Ca 3 km från planområdet ligger Malmheden, ett externt handelsområde. Närliggande handel i Malmberget kommer på sikt att försvinna.

EXPLOATERING

Byggnadskultur, platsens karaktär, attraktivitet och gestaltning

Enligt LKAB och Gällivare kommuns gemensamma samarbetsavtal, gällande omvandlingsprocessen ska Malmberget stängslas in stegvis med en genomförandetid som sträcker sig fram till år 2032. Därmed kommer aktuellt planområde på sikt etappvis att ändras och vara tillgängligt för gruvindustri. Det är därför viktigt att planområdet behålls i sitt nuvarande skick så länge det är möjligt för att fortsättningsvis bidra till en omgivning som inte upplevs förfallet. Ny bebyggelse är inte aktuellt i området, dock kan det bli aktuellt med mindre tekniska anläggningar såsom pumpstationer och nätstationer, samt tillfälliga byggnader som kan komma att behövas.

Detaljplanen reglerar att kvartersmark inom hela planområdet får användas för **(J₁)**, gruvindustri. Detaljplanen skapar förutsättningar för gruvans fortsatta expansion i framtiden.

Landskapsbild

Landskapsbilden kommer påverkas av ett genomförande av detaljplanen och ännu mer drastiskt i takt med att gruvverksamheten fortskrider. Innan den nya markanvändningen träder in kommer en negativ påverkan på landskapsbilden inte upplevas som lika påtaglig.

Planområdet omges av sammanhängande grönytor och upplevs som kopplingen mellan samhället och naturen. Planområdet ligger på en höjd i flack terräng med utsikt mot Gällivare och Dundret.

Malmberget kommer avvecklas uppifrån och nedåt samt Kaptensgropens bredd kommer succesivt växa och bli större. Därmed kommer utblickar från Gällivare upp mot Malmberget förändras då bebyggelsen succesivt kommer rivas eller flyttas, och människor som bor norr om planområdet kommer förlora den värdefulla utsikten de haft mot Gällivare, då de behöver flytta.

Parkering

Parkeringar respektive in- och utfarter kommer att vara tillgängliga så länge det är möjligt. Parkeringsbehovet kommer dock att minska i takt med att samhället avvecklas.

Offentlig- och kommersiell service

I Gällivare centrum som ligger ca 4,5 km från planområdet finns majoriteten av all kommersiell service. Matbutiker, bibliotek, vårdcentral, badhus, sporthall m.m. Butiker och restauranger är framförallt samlade kring Storgatan. Gällivares galleria, Norrskensgallerian ligger vid Vassaratorg. Ungefär 3 km från aktuellt planområde ligger Malmheden, ett externt handelsområde med diverse matvarubutiker och övrig handel.

Fornlämningar

Inga kända fornlämningar finns inom eller i närheten av planområdet.

Risk för skred/ höga vattenstånd

Grundvattenförhållandena i Malmberget är redan påverkade från tidigare brytning. Vid en ökad brytning kommer ytor friläggas som vatten kan tränga in igenom och mängd inläckande vatten i gruvan förväntas därför öka. Inflödet bedöms öka något, likaså influensområdets storlek. Förändringen bedöms bli marginell i förhållande till det totala influensområdet.

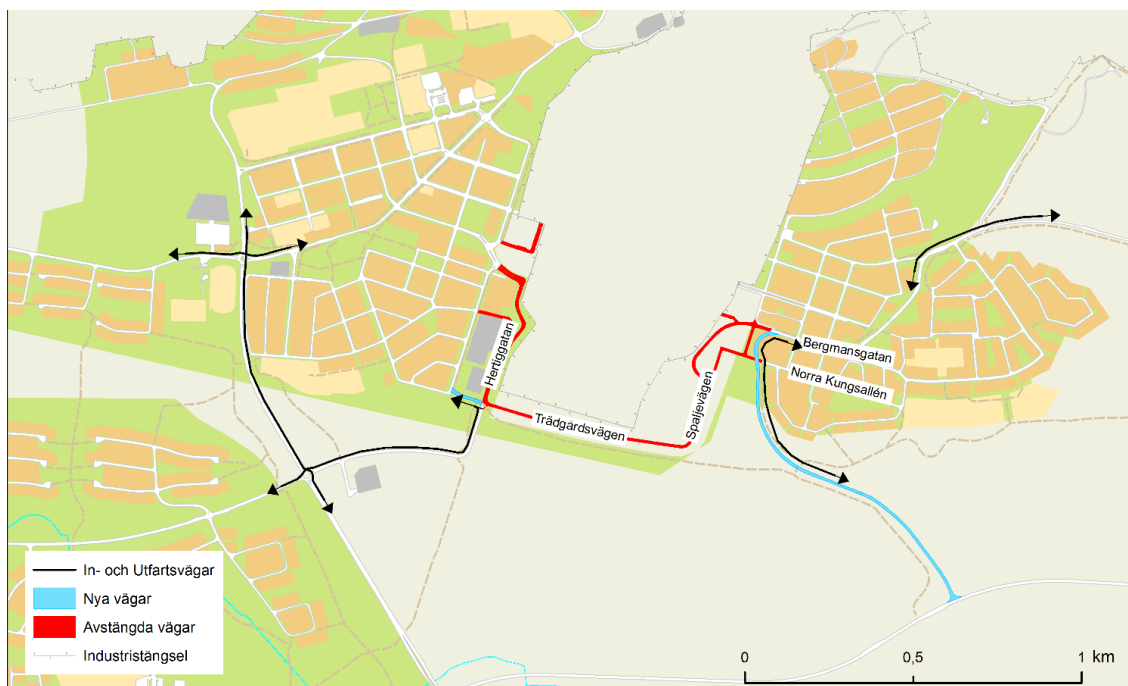
Rasområden kan bildas i anslutning till sprickbildningar, vilket kan leda till att grundvattnet lättare infiltrerar, med torrare förhållanden i jordtäcket som följd. Inom planområdet kan dagvatten ledas och fördröjas, vilket är positivt. Föroreningsnivåer får inte förekomma i sådana mängder att de har hälsopåverkan eller negativ påverkan på ytvattenrecipient.

TRANSPORTER

Gatunät, skidspår, gång-, cykel-, moped- och skotertrafik

Vid ett genomförande av detaljplanen bedöms inte trafikmängden öka utan snarare minska, och någon risk för påverkan inom planområdet bör inte ske. Vägarna inom planområdet och befintliga vägstrukturer kommer användas för sitt nuvarande syfte så länge det är möjligt. Puotakvägen och Bolagsvägen har tillfällig användning fram till 2025 resp 2027. Dessa kan användas i vanlig ordning tills den nya användningen (**J1**) blir aktuell för de olika områden. Västra Malmberget kommer leva i en varaktig förändring där även vägarnas sträckning kommer förändras i snabb takt.

I Västra Malmbergets södra del har några vägsträckor stängts av, de som ligger närmast kaptensgropen. Det gäller Trädgårdsvägen mellan västra och östra Malmberget, Hertiggatan och delar av Bergmansgatan. Nedan visas bild över vilka vägar som har stängts av.



Figur 9. Visar vilka vägar som har stängts av (röd färg). Det gäller Trädgårdsvägen, Hertiggatan, Spaljévägen, Bergmansgatan och Norra kungsallén. Ny väg (blå färg). Vägar innanför industristängslet är också avstängda.

Kollektivtrafik

Kollektivtrafiken blir allt viktigare i takt med att fler funktioner i närheten avvecklas. Därför bör kollektivtrafiken till både västra och östra Malmberget prioriteras för att möjliggöra en fortsatt god boende- och livsmiljö för de som fortfarande bor kvar i dessa områden.

Lokaltrafiken trafikerar västra Malmberget med två stycken busslinjer och stannar vid Gällivarevägen, Järnvägsgatan och Malmberget centrum. Den sistnämnda hållplatsen kommer kunna användas tills dess att området eventuellt stängs in. Avståndet från planområdet till dessa busshållplatser är bara några hundra meter. Hållplatslägen och linjesträckningar kommer inte förändras i och med ändring av detaljplanen till industriändamål. För att göra kollektivt resande till ett mer attraktivt alternativ till bilen kan turtätheten för busslinjerna genom Malmberget utvecklas.

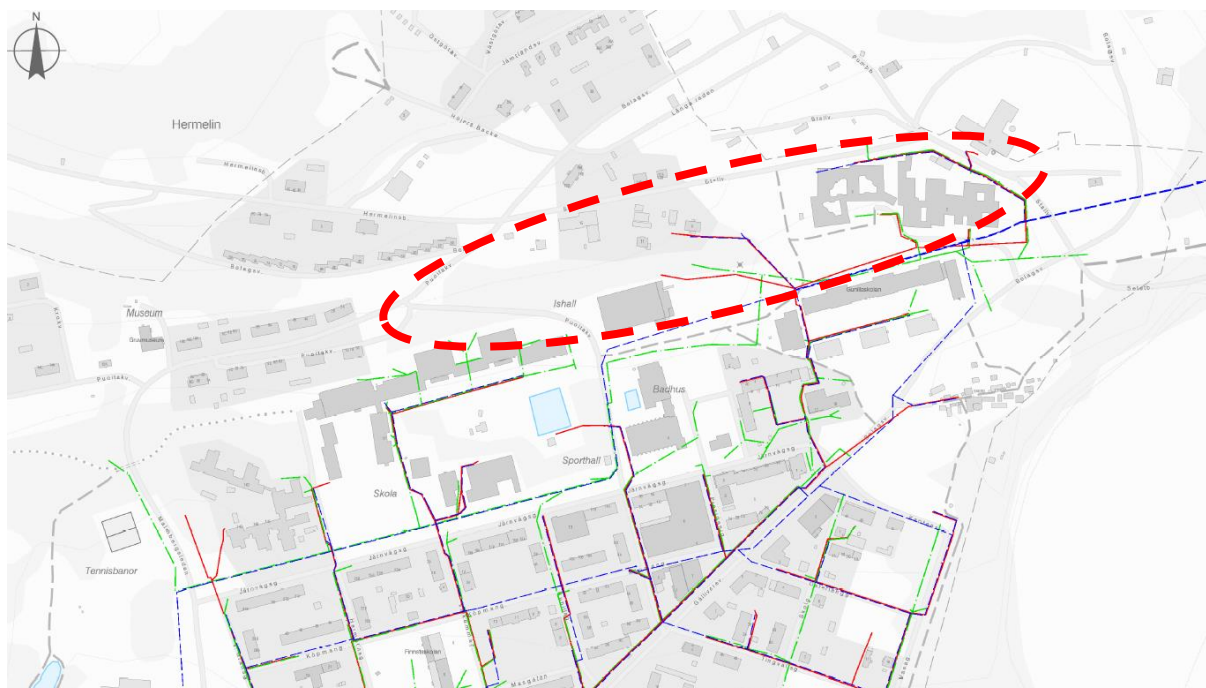
ENERGI-, VATTEN-, AVLOPPS- och ÅTERVINNINGSSYSTEM

Vatten och avlopp

Intill planområdet sträcker sig en vattenledning som fortsätter till Kaptensreservoaren som sedan många är urkopplad. Till Kaptensreservoaren sträcker sig ytterligare en vattenledning från centrala Gällivare. Denna kommer stängas av under våren 2018 och delvis ersättas av en ny lågreservoar på Mosebacke, och det kommer även att byggas en högreservoar uppe på Repisvaara. Vidare finns det en del dagvattenledningar norr om Järnvägsgatan som leds ut i diket i väster. Spillvattenledningar redovisas med röd färg.

Sammantaget kommer alla vatten- och avloppsledningar succesivt kopplas ur (norr till söder, enligt staketprognosen) allt eftersom verksamheter flyttar eller rivs. Detta anses inte orsaka någon negativ påverkan på de ledningar som fortsättningsvis kommer användas eftersom dessa ligger nedanför de ledningar som först kommer att kopplas ur.

De ledningar som fortsatt kräver åtkomst och ska vara kvar i drift tills föreslagen markanvändning blir aktuell, hanteras i *avtal om huvudmannaskap m.m. 4 mars 2013* mellan LKAB och Gällivare kommun.



Figur 10. Utsnitt var VA- och dagvattenledningar sträcker sig inom området. Planområdets ungefärliga läge är omringat med röd streckad ring.

Dagvatten, snöhantering

Angående dagvattenledningarna kommer dessa succesivt kopplas ur allt eftersom verksamheterna i området flyttas/stängs ner.

Energi och elförsörjning

Fjärrvärmenätverket i området ägs av Gällivare Energi. I området finns också gatubelysning som ägs av LKAB.

Tele och opto

Inom det område som kommer påverkas av markdeformation vid fortsatt gruvbrytning finns el-, tele- och kabel-tv-nät. Elnätet ägs och förvaltas av Vattenfall och Telia/Skanova. Telenätet (kopparnätet) ägs av Telia och förvaltas av Skanova. Ägare och förvaltare av v Kabel-tv-nätet är Skanova. Dessa ledningar kommer att behöva avvecklas. Det finns inte några optoledningar inom aktuellt planområde.

RISKER OCH STÖRNINGAR

En stor del av anledningen till varför områdena behöver omvandlas från bostadsområde till gruvindustriområde är för att de riskerar att utsättas för störningar som överskrider miljövillkoren eller på annat sätt gör det olämpligt att bo på områdena, den största aktiviteten för att skydda närboende till gruvindustriområdet från störningar är att se till att nya boenden byggs på annan plats i samhället.

LKAB har ansvar för att hålla miljövillkoren för verksamheten och har under perioder kraftigt begränsat brytningen då de seismiska händelserna har varit stora. Under byggtid när husen rivs kommer det förekomma buller och damning vilket innebär att området stängs av och att arbete bara får ske under vissa tider på dygnet.

Rivningsarbete utförs av entreprenörer, transportererna av rivningsmaterial bör

planeras så de orsakar så lite olägenheter som möjligt. Både i avseende på val av transportvägar och arbetstider för entreprenörerna. Förebyggande av störningar som sker vid rivningsarbetet, som är tillståndspliktigt, hanteras i respektive rivningslov.

Avståndet mellan samhället och LKABs verksamhet ovan jord ökar. Bullerpåverkan på bebyggelsen från LKAB:s verksamheter ovan mark kommer därför inte öka på grund av planförslaget.

Även föreslagen och avtalad miljözon upprätthåller så att skyddsavstånd klaras.

Det kommer finnas åtminstone två oberoende in- och utfarter till och från Malmberget på västra sidan respektive östra sidan.

Enligt miljödom, gällande deformationer, sättningar, seismisk aktivitet och buller fastställs att markytan får fr.o.m den 1 januari 2018 inom ett avstånd av 100 meter från gränsen till bostadsfastigheter i Malmberget och Koskullskulle till följd av gruvbrytningen inte påverkas mer än 2 ‰ vertikalt eller 3 ‰ horisontellt. Med bostadsfastighet avses fastighet som är bebodd och som enligt fastighetstaxeringslagen (1979:1152) är taxerad som småhusenhet, hyreshusenhet eller ägarlägenhetsenhet. Fram till den 1 januari 2018 får markytan utanför industristängslet till följd av gruvverksamheten inte påverkas mer än 2 ‰ vertikalt eller 3 ‰ horisontellt.

Mätning av markpåverkan ska genomföras minst fyra gånger per år. Efter varje genomförd mätning ska resultaten redovisas till tillsynsmyndigheten inom sex veckor från genomförd mätning.

Tillsynsmyndigheten får, om det föreligger särskilda skäl, på begäran av bolaget medge undantag för enskilda fastigheter beträffande begränsningsvärdena. Bolaget ska inom tre månader från det att denna deldom har vunnit laga kraft till tillsynsmyndigheten redovisa program för kontroll av eventuella skador och annan påverkan på bostäder och därtill hörande ledningar samt av mätning av markpåverkan för tillsynsmyndighetens godkännande.

Vad gäller seismiska störningar (jordskalv) LKAB har tagit ansvar för att innehålla miljövillkoren för verksamheten och har under perioder kraftigt begränsat brytningen i malmkroppen Printzsköld då de seismiska händelserna har varit stora. I Malmberget pågår även projekt som syftar till att minska magnituden på störningarna av seismiska händelser orsakade av gruvdriften, bland annat har det genomförts försök med hydraulisk spräckning av takskivan i ovan Printzsköld malmkropp under 2017.

Bolaget ska verka för att bostäder som utsätts för upprepade vibrationer, till följd av seismisk aktivitet, som överskrider 6 mm/s dagtid (kl. 07.00-22.00) och 3 mm/s nattetid (kl. 22.00–07.00) avvecklas. Bolaget ska löpande informera tillsynsmyndigheten, Gällivare kommun och allmänheten i Malmberget och Koskullskulle om inträffade seismiska händelser samt om mätresultat från vibrationsmätningar vid inträffade seismiska händelser.

KONSEKVENSER AV PLANENS GENOMFÖRANDE

Allmänna och enskilda intressen

Enligt Plan- och bygglagen (PBL) ska hänsyn tas till såväl allmänna som enskilda intressen vid detaljplanering. En viktig utgångspunkt för lagstiftningen är att samhället har förbehållit sig rätten att besluta om ändrad markanvändning.

Det allmänna intresset i aktuell detaljplan är riksintresset för fyndigheter och mineraler och riksintresse för kulturmiljö. De enskilda intressena som påverkas genom ett genomförande av planen utgörs främst av en god boendemiljö och sociala aspekter såsom möjligheter till rekreation, utbud av service etc. Att notera är att de till planområdet angränsande enskilda fastigheterna kommer att lösas in av LKAB inom en snar framtid. Kommunens samlade bedömning är att det allmänna intresset för mineraler och den pågående gruvverksamheten skall ges företräde i detta fall. I översiktsplanen har även denna avvägning gjorts. Intentionerna för utveckling av västra Malmberget är, enligt den fördjupade översiktsplanen, att den befintliga markanvändningen ska ändras och bebyggelsen avvecklas för att möjliggöra den fortsatta gruvverksamheten.

Kommunens hållbarhetsmål och strategier

Kommunens hållbarhetsmål omfattar social-, ekologisk och ekonomisk hållbarhet. Hållbarhetsmålen är den samlade viljeinriktningen för att nå kommunens vision ”En arktisk småstad i världsklass”. Målen baseras på de nationella miljömålen och utgör Gällivare kommuns prioriteringar för den fysiska planeringen. Utifrån dessa mål har kommunen tagit fram fyra strategier. Konsekvenser av planens genomförande i förhållande till dessa strategier redogörs nedan under respektive rubrik. Dock har enbart; *Hållbara livsmiljöer och klimatanpassad och levande utomhusmiljö, Hållbara transporter och Hållbart energi-, vatten-, avlopps-, och återvinnings-system* konsekvensbeskrivits nedan då detaljplanen anses beröra dessa. De andra två strategierna; *Hållbara bostäder och lokaler, Hållbar exploatering* berörs inte av detaljplanen.

Planförslaget möjliggör ändring av detaljplan till industrimark för gruvverksamhet. Detaljplanen kommer bidra till Malmbergets fortsatta utveckling av gruvindustrin. Aktuellt planförslag möjliggör därmed till att gruvindustrin kan fortskrida i Malmberget.

Hållbara livsmiljöer och klimatanpassad och levande utomhusmiljö

Ovanstående strategi, klimatanpassad och levande utomhusmiljö handlar särskilt om människans möjlighet att ta del av och vistas i det offentliga rummet. Den pågående samhällsomvandlingen som sker i Malmberget berör befolkningen vilket inte går att undvika. Det är många som behöver flytta från sin bostad och flytta från arbetsplatsen.

Ingreppet i hela Malmberget är stort och det visuella intrycket kommer påtagligt förändras. Planförslaget innebär att befintlig bebyggelse inom planområdet ska flyttas alternativt rivas. Ett genomförande av detaljplanen bedöms särskilt medföra sociala konsekvenser som kommer påverka alla invånare i Malmberget, när stadsdelen succesivt rivs.

I Malmberget och inom aktuellt planområde finns det flera platser och verksamheter som har en tydlig funktion för gemenskap och social samvaro, som används till rekreation, spontan lek, grillning, lek med hundar, promenadstråk, skidspåret vid Välkommaskolan motorevenemang vid fotbollsplanen med flera.

Flera av dessa funktioner och platser som nämns ovan kommer flyttas alternativt ersättas i Gällivare. Den nya lokaliseringen bedöms kunna bidra till positiva konsekvenser för tillgängligheten att nå dessa, och även bidra till att fler invånare fortsätter nyttja dem. Omlokaliseringen skapar även ett större geografiskt upptagningsområde vilket är positivt då tänkbara konsekvenser kan bli ökad integration, som möjliggör möten, motion och rekreation mellan stadens och kommunens invånare samt besökare.

En miljözon kan upplevas som en mer attraktiv plats än ett område för enbart industri. Den kan även utgöra en mindre negativ påverkan för de boende som fortfarande lever och verkar i Malmberget.

I dagsläget då bostäder och verksamheter fortfarande finns kvar i västra Malmberget utgör kaptensgropen en barriär mellan västra och östra Malmberget. För att minska denna barriär är det viktigt att bevara skid- och motionsstråk och grönstråk som sträcker sig genom och intill planområdet så länge det är möjligt innan användningen ändras. Det är även viktigt att underhålla vägnätet för gång och cykel men även för bil- och kollektivtrafiken. Detta för att behålla de befintliga kopplingarna mellan östra och västra Malmberget men även de målpunkter som finns i närheten.

Hållbara transporter

Gällivare kommun har som målsättning att gående, cyklister, trafikanter med spark, skidor, skoter eller de som åker kollektivt ska prioriteras i den framtida planeringen. Det ska även planeras säkra miljöer som är tillgängliga för alla, såsom välutformade stråk samt gång- och cykelvägar.

Det aktuella planförslaget säkerställer inte ovanstående målsättning, men ambitionen är att behålla kopplingen mellan dels östra och västra Malmberget och övriga områden i Gällivare. Då avvecklingen är i full gång är det många som behöver använda bilen som transportmedel till arbetet, aktiviteter etc. detta belastar miljön och främst försämras luften. Hållbara transporter bör därmed prioriteras för att dels undvika den negativa påverkan på luftmiljön, samt att fortsättningsvis stärka upplevelsen av att Malmberget trots avvecklingen fortfarande har koppling till övriga delar i kommunen. Med ovanstående ambition minskar även den barriär som gropen utgör mellan västra och östra Malmberget.

Hållbart energi-, vatten-, avlopps- och återvinningssystem

Då markanvändningen för planförslaget medger industrimark kommer området fungera som vanligt vad gäller energi-, vatten-, avlopps- och återvinningssystem. Förslagsvis kan denna detaljplan vara ett tillfälle att testa på olika hållbara dagvattenlösningar.

Inom planförslaget ligger ledningar som kommer påverkas vid full utbrytning av närliggande malmkroppar. Dessa ledningar ägs av LKAB och redovisas i figur 9. Ledningarna kommer kopplas ur i samband med gruvverksamhetens fortskridande.

GENOMFÖRANDEFRÅGOR

ORGANISATORISKA FRÅGOR

Tidplan

Detaljplanen handläggs enligt utökat planförfarande.

Samråd: oktober 2017

Granskning: februari 2018

Antagande: maj 2018

Genomförandetid

Detaljplanens genomförandetid är 10 år från det att planen vunnit laga kraft

Ansvarsfördelning, huvudmannaskap

LKAB har för avsikt att äga och förvalta kvartermarken inom planområdet. Markförvärv pågår och i nuläget ägs 1:129 av Norrbottens läns landsting.

Avtal

Allmänhetens möjlighet att nyttja befintliga gatorna, Puoitakvägen respektive Bolagsvägen, säkerställs genom bestämmelse om tillfällig markanvändning GATA fram till 2025 samt 2027. Ersättning för de va-ledningar, tillhörande den allmänna va-anläggningen, inom och angränsande till planområdet som onyttiggörs på grund av den ändrade markanvändningen regleras i *avtal om huvudmannaskap den 4 mars 2013* mellan Gällivare kommun och LKAB. Eventuell nyanläggning av va-ledningar kommer regleras i avtal mellan kommunen och LKAB.

Ett avtal finns även angående närmare ersättning för avvecklingslokaler m.m. (7 november 2016). I detta avtal finns det reglerat tidpunkt när verksamheten ska vara avslutad och när byggnaden ska vara överlämnad till LKAB. För Gunillahem gäller, boende 180101 och annan verksamhet än boende 180630.

Närmare om tidplan omfattning och utförande av miljözonerna regleras i de genomförandavtal som ska tecknas mellan Gällivare kommun och LKAB enligt samarbetsavtalet.

FASTIGHETSÄTTSLIGA FRÅGOR

Fastighetsbildning, gemensamhetsanläggning m.m.

Planområdet omfattar del av fastigheten Malmberget 1:129, Malmberget 2:13, del av Robsam 1:1, del av Malmberget 2:12. Berörd mark kommer överföras till LKAB:s fastighet Malmberget 8:17 genom fastighetsreglering.

TEKNISKA FRÅGOR

Tekniska utredningar

Några tekniska utredningar har inte genomförts under detaljplanearbetet.

EKONOMISKA FRÅGOR

Planekonomi

LKAB bekostar upprättandet samt genomförandet av detaljplanen. Eventuell flytt av ledningar bekostas av LKAB.

MEDVERKANDE

Tjänstemän

I samband med planarbetet har kommunens tjänstemän från Samhällsbyggnadsförvaltningen och LKAB medverkat.

Marcus Zetterqvist, Planeringschef, Gällivare kommun

Sofie Rynbäck, Planarkitekt, Gällivare kommun

Magnus Mathiasson, Mark- och exploateringssamordnare, Gällivare kommun

Frida Larsson, LKAB

Konsulter

Sweco

Frida Feil, ansvarig planarkitekt

Lisa Andersson, Planarkitekt

Samhällsbyggnadsförvaltningen, 2018-04-03

Lennart Johansson
Förvaltningschef
Gällivare kommun

Frida Feil
Ansvarig Planarkitekt
Sweco

Lisa Andersson
Planarkitekt
Sweco