

# PLANBESKRIVNING

DETALJPLAN FÖR DEL AV MALMBERGET 8:17,  
OCH ROBSAM 1:1 m.fl.



# HANDLINGAR

I detaljplanen ingår följande handlingar:

- Plankarta med bestämmelser
- Planbeskrivning
- Fastighetsförteckning
- Miljökonsekvensbeskrivning

Övriga handlingar:

- Grundkarta
- Översiktskarta
- Samrådsredogörelse, 2017-06-01
- Granskningsutlåtande, 2017-06-30

Av ovanstående handlingar är det endast plankarta med bestämmelser som har juridisk verkan. Planen har upprättats i enlighet med Plan- och bygglagen (2010:900) som utökat förfarande.

## PLANENS SYFTE OCH HUVUDDRAG

I Gällivare pågår en samhällsomvandling till följd av gruvans expansion i Malmberget. Samhällsomvandlingen innebär att bostäder, skolor, fritidsanläggningar m.m. kommer att rivas och hela Malmberget kommer på sikt att avvecklas. Den pågående gruvbrytningen skapar deformationer i marken vilket gör att områden som ligger nära gruvan behöver flyttas eller rivas.

Till följd av den hittills bedrivna gruvverksamheten krävs det att nuvarande markanvändning inom större delar av Malmberget upphävs och användningen ändras till industrimark för gruva. Dessa planändringar är nödvändiga för LKABs fortsatta gruvbrytning och för kommunen samt invånarna. Det huvudsakliga syftet med detaljplanen är därmed att ändra nuvarande markanvändning från gata, park och bostadsändamål till industrimark (**J<sub>1</sub>**) för gruva.

# FÖRENLIGHET MED 3, 4 OCH 5 KAP. MILJÖBALKEN

## KAPITEL 3, MILJÖBALKEN

Aktuellt planområde ligger inom område för kulturmiljövård och omfattas av Länsstyrelsens kulturmiljöprogram. Planområdet kommer på sikt omvandlas till industrimark och påverkan på kulturmiljön utreds i medföljande miljökonsekvensbeskrivning. Detaljplanens utformning bedöms kunna påverka riksintresset för kulturmiljö negativt.

Området omfattas även av riksintresset för värdefulla ämnen och mineraler.

Påverkan på dessa riksintressen beskrivs mer ingående i miljökonsekvensbeskrivningen.

Det har tidigare upprättats en kulturmiljöanalys för del av Malmberget, etapp 1 och 2 som färdigställdes (Tyréns, 2017-02-14). Dessa dokument kan komma att fungera som underlag för tolkning och förståelse av hur kulturhistoriska värden i Malmberget fortsatt ska kunna bevaras trots avvecklingen. Kulturmiljöanalysen hanterar främst bebyggelsen och dess värden.

## KAPITEL 4, MILJÖBALKEN

Det finns inga Natura 2000 områden inom eller i närheten av planområdet. Planförslaget bedöms därmed inte påverka områdesvisa riksintressen.

## KAPITEL 5, MILJÖBALKEN

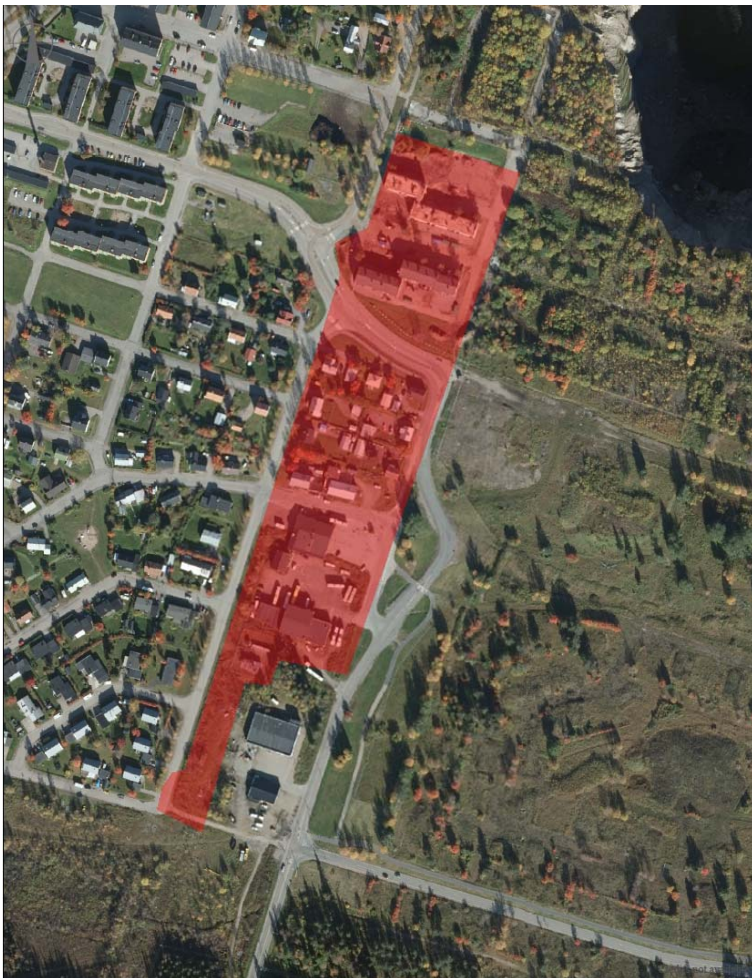
I dagsläget förekommer en del luft- eller bullerproblem inom eller intill aktuellt planområde. Detaljplanen medger inte sådan verksamhet som medför bullerstörning eller luftförorening. Miljökvalitetsnorm för luft eller buller bedöms inte överskridas vid ett genomförande av föreslagen detaljplan.

# PLANDATA

## LÄGESBESTÄMNING

Planområdet ligger i västra Malmberget, ca 4 km nordväst om centrala Gällivare och omfattar vid granskning del av fastigheterna Malmberget 8:17, Robsam 1:1 och Staren 6,7,8,9 och 12. Planområdet avgränsas i söder av Trädgårdsvägen och större skogspartier. Norra delen av planområdet omfattas av tidigare bostadsområde, som avvecklats och består nu av naturmark, vägar och skogspartier.

Öster om planområdet ligger Hertiggatan, östra Malmberget, Kaptensgruvan och bostadsområden. Planområdet avgränsas åt väster av Vasagatan, bostadsområde, Coop konsum, Pizzeria och Välkommaskolan etc.



*Figur 1. Översiktskarta för Malmberget där ungefärligt planområde är markerat med röd avgränsning.*

## AREAL

Planområdets area är ungefär 7 hektar.

## MARKÄGOFÖRHÅLLANDEN

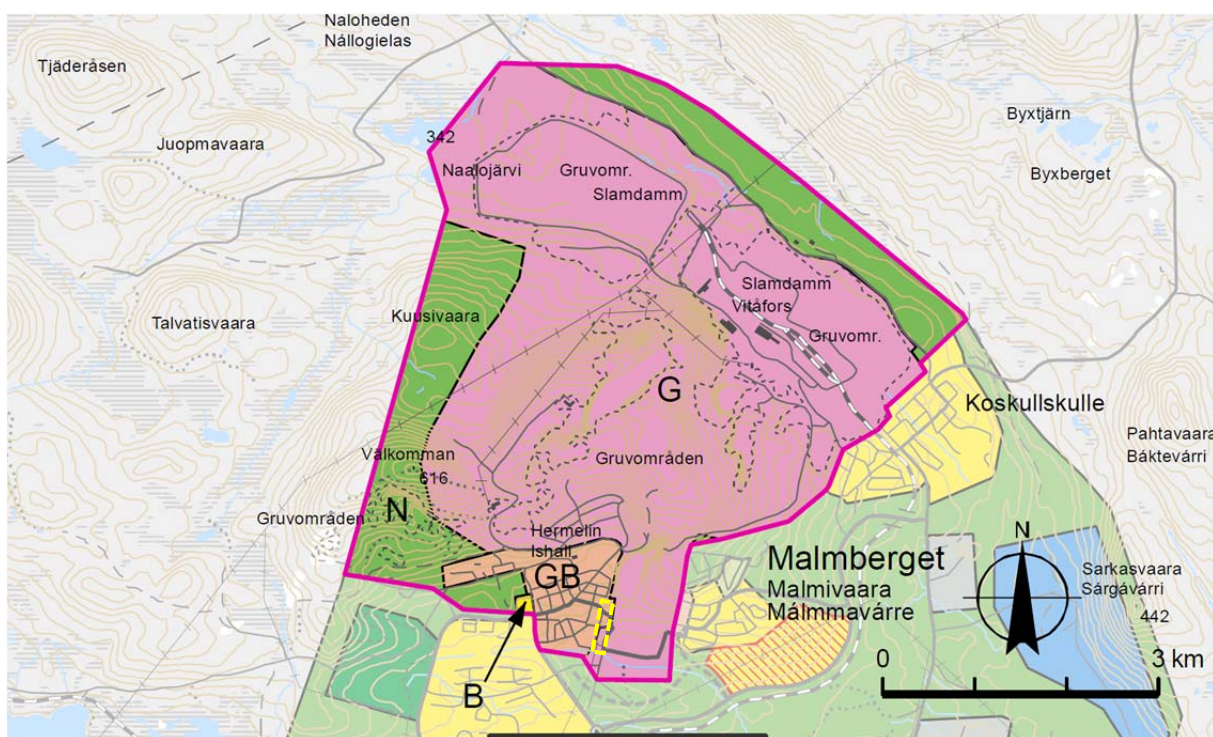
Detaljplanen omfattar del av fastigheterna Malmberget 8:17 och Robsam 1:1 som ägs av LKAB. Övriga fastigheter kommer föras över på Malmberget 8:17 och Robsam 1:1 innan detaljplanen antas.

# TIDIGARE STÄLLNINGSTAGANDE

## ÖVERSIKTLIGA PLANER

Enligt gällande fördjupad översiktsplan för Gällivare, Malmberget, Koskullskulle som antogs i maj 2014, är markanvändningen för aktuellt planområde delvis utpekat som område för *gruvindustri och bostäder (GB)* och omfattas även av *gruvindustri (G)* (se figur 2.). Detta innebär att gruvindustri tillåts enligt redovisade etapper, och innan dess tillåts bostäder och kompletterande service samt verksamheter. Inom område (G) tillåts gruvverksamhet och dit hör byggnader, vägar och övriga anläggningar som behövs till gruvdriften. Detaljplanen bedöms därmed vara förenlig med den fördjupade översiktsplanen.

Intentionerna för utveckling av västra Malmberget är, enligt den fördjupade översiktsplanen, att den befintliga bebyggelsen bör avvecklas för att möjliggöra den fortsatta gruvverksamheten. När pågående avveckling är klar är ambitionen att alla gällande detaljplaner ska vara upphävda eller ändrade till områden för industriändamål.



Figur 2. Utsnitt från den fördjupade översiktsplanen (2014) där planområdet delvis är utpekat för gruvindustri och bostäder (GB) och även för gruvindustri (G). Gul linje visar ungefärligt planområde.

## PROGRAM

Enligt Plan- och bygglagen ska en detaljplan grundas på ett program som anger utgångspunkter och mål för planen, om det inte anses onödigt. (PBL 5 kap 10-11 §§)  
För aktuellt planområde saknas det ett planprogram.

## DETALJPLANER OCH OMRÅDESBESTÄMMELSER

Planområdet berörs av fem stycken gällande detaljplaner, se tabell nedan.

<b>Namn</b>	<b>Datum</b>	<b>Användning</b>
<i>Stadsplan för del av Malmbergets Municipalsamhälle (del 1-3)</i>	Fastställd, 1951	Bostäder, småindustri, trafikändamål, allmän plats, gata, torg, park.
<i>Stadsplan för del av Elevhemsbacken</i>	Fastställd, 1963	Allmän plats, gata, park, vårdcentral, bostäder, handel
<i>Stadsplan för Kv. Stansen m.m</i>	Fastställd, 1969	Bostäder, gata, torg, park,
<i>Stadsplan för Malmbergets Samhälle (Kv. Hammaren och Stg. 253)</i>	Fastställd, 1977	Parkmark, handel, garage.
<i>Detaljplan för Bergmansgatan i Norra Kungsallén,</i>	Fastställd, 1995	Handel, bostadsparkering, bostäder, teknisk anläggning.

## KOMMUNALA BESLUT I ÖVRIGT

Kommunstyrelsen beslutade 2017-02-27 § 52 att påbörja arbete med detaljplan för del av fastigheterna Malmberget 8:17, Robsam 1:1, Staren 5 till 13 samt Hammaren 1 och 2 med ändring av markanvändning till industrimark för gruva.

## RIKSINTRESSEN

Området berör riksintresset för värdefulla ämnen och mineraler. Riksintresseområdet omfattar alla fyndigheter i Malmberget så långt det kan bedömas idag. Riksintresset mineralförekomst ges i och med planförslaget företräde framför övriga berörda intressen.

Västra Malmberget berör riksintresset för kulturmiljövård. Området kännetecknas som ett gruvsamhälle med en bebyggelse av säregen karaktär. Kulturmiljön kommer att i möjligaste mån tillvaratas genom dokumentation och flytt av byggnader enligt avtal med Gällivare kommun. Det är dock oundvikligt att karaktärsdrag och strukturer i västra Malmberget kommer att ändras eller gå förlorade som en följd av pågående och planerad brytning.

Riksintresse för naturvård, rekreation eller friluftsliv berörs inte.

## BEHOVSBEDÖMNING OCH MILJÖKONSEKVENSBESKRIVNING

Enligt miljöbalken ska alla detaljplaner behovsbedömas, vilket innebär att kommunen ska ta ställning till om ett genomförande av detaljplanen kan antas medföra en betydande miljöpåverkan. I de fall planen kan medföra en betydande miljöpåverkan genomförs en miljöbedömning med miljökonsekvensbeskrivning (MKB). Följande frågor har identifierats i behovsbedömningen som viktiga att beakta i planarbetet av kommunen:

- Sociala aspekter som trygghet, tillgänglighet, jämställdhet, barnperspektivet
- Riksintresse för kulturmiljö i området
- Skyddsavstånd mellan gruva och bostäder
- Buller och vibrationer av gruvverksamheten
- Geoteknik
- Föroreningar
- Hydrologi
- Påverkan på kopplingen mellan västra- och östra Malmberget och konsekvenser och åtgärder på skidspår, skoterled, gång- och cykelväg, Trädgårdsvägen.

En behovsbedömning har tagits fram av kommunen där det framgick att riksintresset för kulturmiljö, sociala aspekter, rekreation, grönstråk, hydrologi, buller, vibrationer och andra eventuella störningar skulle studeras i MKB.

Efter samråd med Länsstyrelsen framkom att Länsstyrelsen delar kommunens bedömning som grundar sig dels på de miljökonsekvenser som bedöms kunna orsakas av att området avvecklas, att gruvverksamhet kommer att bedrivas, samt på konsekvenserna för riksintresset kulturmiljö. Bl.a. anges i underlaget till behovsbedömningen att risk finns att några miljö kvalitetsnormer kan komma att överskridas.

Länsstyrelsen delar kommunens bedömning när det gäller vilka frågor som behöver belysas och utredas vidare i kommande MKB eller i planbeskrivningen. När det gäller riksintresset för kulturmiljö behöver konsekvenserna beskrivas i ett helhetsperspektiv samt även i vilken grad olika åtgärder kan bidra till att riksintresset tillgodoses. Föroreningarna behöver omfatta både mark och byggnader. Avfallshantering behöver belysas särskilt avseende överskottsmassor.

Nedan sammanfattas miljökonsekvensbeskrivningen (MKB):

De alternativ som studerats är planförslaget och nollalternativet år 2025. Nollalternativet innebär att en ny detaljplan inte antas och gällande detaljplaner med mestadels användningen bostäder fortsätter gälla. Planförslaget innebär att detaljplanen vinner laga kraft med användningen industrimark för gruvindustri.

Konsekvenserna av pågående och även planerad gruvbrytning medför markdeformationer som hanteras inom ramen för den samhällsomvandlingsprocess som

sker i samverkan mellan Gällivare kommun och LKAB. Byggnader och berörd infrastruktur inom koncessionsområdet kommer att avvecklas i god tid innan deformationer när dessa byggnader.

Gruvverksamhetens expansion i Malmberget påverkar stora delar av riksintresset för kulturmiljön negativt. Kulturmiljöfrågan i Malmberget hanteras genom upprättande av civilrättsliga samarbetsavtal mellan LKAB och Gällivare kommun och genom de insatser som pågått och fortfarande pågår för att bevara kulturmiljövärdena från Malmberget.

Flertalet av de nyttjande- och bevarandebeståndarna som identifierats inom och i anslutning till planområdet är ej förenliga med brytning. Under lång tid har gruvbrytning skett i Malmberget och gruvan har ett nationellt intresse. Att tillvarata den malm som är känd i gruvan är i linje med miljöbalkens hushållningsbestämmelser. Bolaget anser att riksintresset mineralförekomst, och därav sökt koncession, skall ges företräde framför övriga berörda intressen. Kulturmiljön kommer att i möjligaste mån tillvaratas genom dokumentation och flytt av byggnader enligt avtal med Gällivare kommun. Det är dock oundvikligt att karaktärsdrag och strukturer i västra Malmberget kommer att ändras eller gå förlorade som en följd av pågående och planerad brytning.

### Samlad bedömning

	Nollalternativ	Planförslag
Riksintresse fyndighet och mineraler		
Riksintresse kulturmiljö		
Miljömål		
Miljökvalitetsnormer		
Sociala aspekter		
Luft		
Buller och vibrationer		
Geoteknik, hydrologi, föroreningar		
Avfall		
Risker och skyddsavstånd		

Figur 1. Färgerna visar mycket positiv- (grön), något positiv- (ljusgrön) och mycket negativ- (röd), något negativ- (orange) miljöpåverkan. Gul färg visar att det är varken positiv eller negativ miljöpåverkan och vit färg att det inte är utrett.

### Åtgärder och uppföljning

Gällivare kommun bedriver sedan 2013 projektet "Dokumentera Malmberget", där även LKAB medverkar. Projektets målsättning är att dokumentera Malmberget ur ett historiskt perspektiv för framtiden och kommande generationer. Mellan LKAB och Gällivare kommun finns civilrättsliga samarbetsavtal och även dokumentationsinsatser som är i full gång och redan avslutade insatser för att bevara kulturmiljövärden så gott det går.

Inom planområdet planeras all infrastruktur försvinna och biltrafiken i väst- östlig riktning längs Trädgårdsvägen kommer stängas av och trafiken omdirigeras på ny väg.



Gång och cykelstråk, skidspår och skoterspår kommer finnas kvar och kopplar ihop östra och västra Malmberget. När Trädgårdsvägen stängs planeras Östra länken vara klar. Tills Hertiggatan inom planområdet stängs av är tanken att ny anslutning mellan Hertiggatan/ Vasagatan i södra delen är uppförd. Mötesplatser i Malmberget ersätts med nya i Gällivare. Ingen miljözon planeras men en liten grönremsa behövs som snöupplag, utrymme till staket med mera. På marken där fastigheter rivs ska dammbekämpande åtgärder vidtas för att minska risken för damning. Exempel kan vara anläggandet av grönytor. Rivningsarbetet ska begränsas till dagtid för att minska bullerstörningar. Kontinuerlig dialog genomförs mellan medborgarna och kommunen i den fortsatta planeringen av samhällsomvandlingen.

Stora mängder material kommer kunna återanvändas till anläggningsändamål. Rivningsmaterialet från husen ska sorteras på plats. Genom sortering av materialet gynnas återanvändning, återvinning och energiutvinning av avfallet och mängderna av fall som går till deponi kan minskas. Sortering av rivningsavfallet innebär även att farligt avfall kan tas omhand på ett kontrollerat sätt. Miljö, bygg- och räddningsförvaltningen utför mätning av gammastrålning kontinuerligt sedan flera år. En av provpunkterna ligger inom det föreslagna området.

Det behöver säkerställas att , så långt det är möjligt, ur säkerhets-synpunkt får möjlighet att fortsätta nyttja provpunkten. Provpunkten ligger idag i södra delen av planen, strax innanför GISAB:s parkering. Kontakt ska tas av LKAB med Miljö-, bygg- och räddningsförvaltningen för vidare diskussion om hur hanteringen ska ske av eventuella föroreningar i området. Det finns också verksamheter som kan ha gett upphov till markföroreningar och enligt miljöbalken ska verksamhetsutövaren åtgärda eventuella föroreningar när verksamheten är avvecklad.

## FÖRUTSÄTTNINGAR, FÖRÄNDRINGAR, KONSEKVENSER

### LIVS- OCH UTOMHUSMILJÖER

#### Mark och vegetation

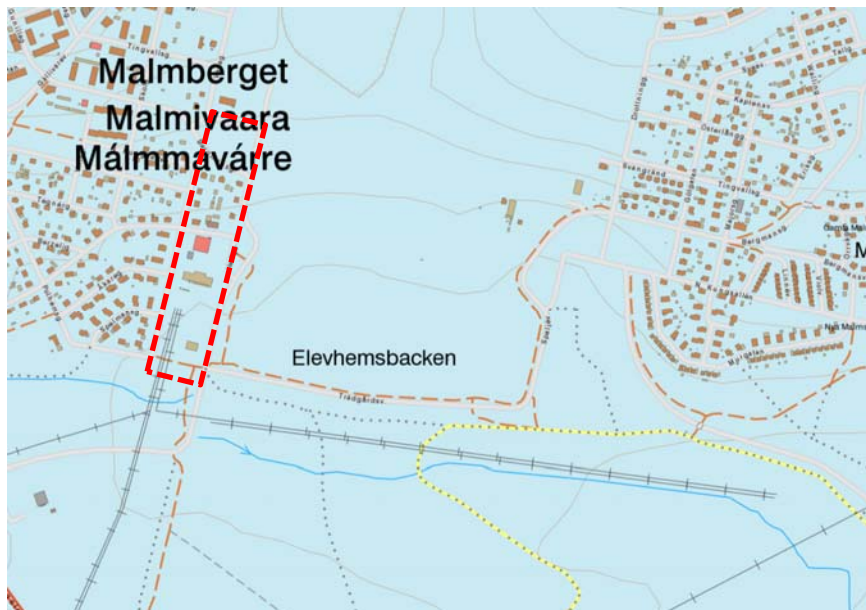
Marken inom planområdet ligger delvis i en svag söderslutning. Området består till största del av blandade bostadstyper samt någon enstaka verksamhetslokal. Inom planområdet finns det enstaka träd, främst björkträd och tallar. Träden i området kommer kunna stå kvar i sitt befintliga läge tills det blir aktuellt att användas som industriändamål. Då kan dessa träd behöva avverkas.

Planområdets utformning och dess utemiljö bör sträva efter att fortsättningsvis ge intrycket av en trivsamt utemiljö mellan området och gruvan. Detta trots att användningen inom området ändras och stängs in. I den fördjupade översiktsplanen (2014) rekommenderas att inom dessa kommande industriområden använda snöns unika kvaliteter som en historia kring Malmberget.

Inom planområdet finns inga utpekade områden med varken skyddad natur, Natura 2000-områden, naturreservat (Naturvårdsverket, 2017) eller nyckelbiotoper (Skogsstyrelsen Skogens pärlor, 2017).

## Geotekniska förhållanden

Enligt SGU:s jordartskarta består marken i och omkring planområdet av morän.



Figur 3. Visar utsnitt från befintlig jordartskarta för området som visar på moränmark (blå färg) och Den röda ringen visar ungefärligt läge för aktuellt planområde.

## Grundvatten

Underjordsbrytning innebär att grundvatten läcker in. Detta pumpas upp och används som processvatten i förädlingsverksamheten. Det vatten som blir över leds vidare till Lina älv som tillhör Kalix älvsystem. Älven ligger nordöst om planområdet.

En utökad brytning på djupet utgör en mindre lokal påverkan jämfört med den påverkan som redan förekommer av befintliga gruvor i Malmberget, varför influensområdet för grundvatten bedöms öka i liten omfattning. Påverkan på vattenförekomster och enskilda brunnar förväntas bli mycket begränsad. Inga större sprick- och deformationszoner har påträffats vid genomförda undersökningar, som skulle kunna påverka yt- och grundvattnet.

## Förorenad mark

I västra Malmberget och inom planområdet finns det identifierat förorenad mark enligt den fördjupade översiktsplanen (2014). Då detaljplanen medger ändrad användning till industrimark för gruva anses påträffad förorenat område inte påverka planområdet negativt vid ett genomförande.

## Radon

Enligt ”Markradonutredning för Gällivare kommun” 1990-03-12, råder normalrisk för markradon i områdena Gällivare, Malmberget och Koskullskulle.

## Lek, rekreation och mötesplatser

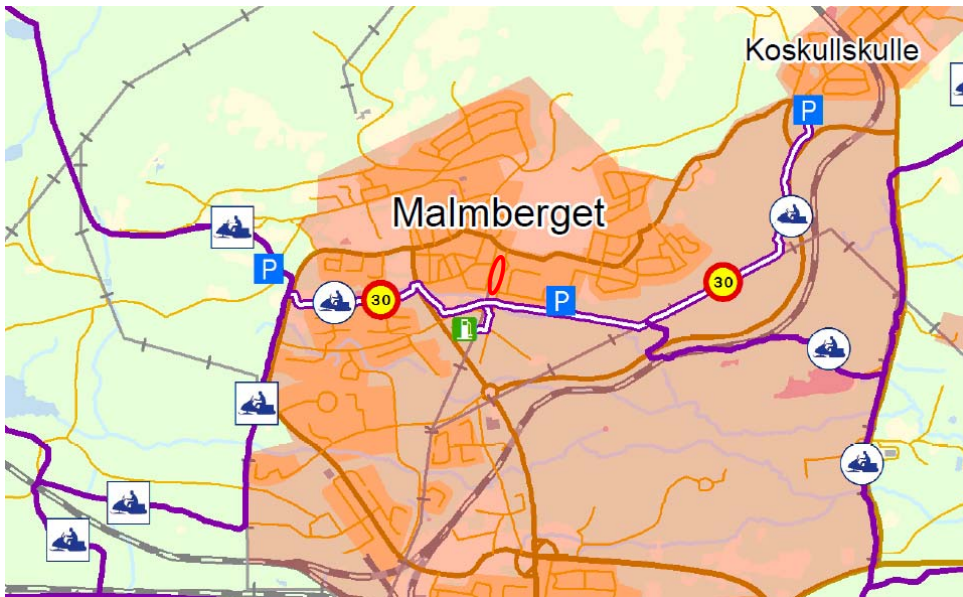
Nordväst om planområdet finns en lekplats som ligger i Svanparken/Välkommaskolan och en vid Bäcksolan som båda är tillgänglig för allmänheten. Befintliga aktivitetsområden är viktiga att bevara i väntan på att gruvverksamheten sätts igång. Rekreativt värde är viktigt att bibehålla för de boendes livskvalitet i området.

Nordväst om planområdet ligger Svanparken som utgörs av ett rikt fågelliv. Parken har varit en plats för möten för blandade målgrupper och fungerat som en plats för mindre barn att leka. Parken kommer med tiden inte nyttjas i samma utsträckning, då västra Malmberget avvecklas mer och mer. Trots detta finns det goda möjligheter till mötesplatser i närområdet och då främst där befintliga aktiviteter pågår, som skidåkning vintertid längs kommunrundan och Kullepåret som är närmast och även skoterkörning.

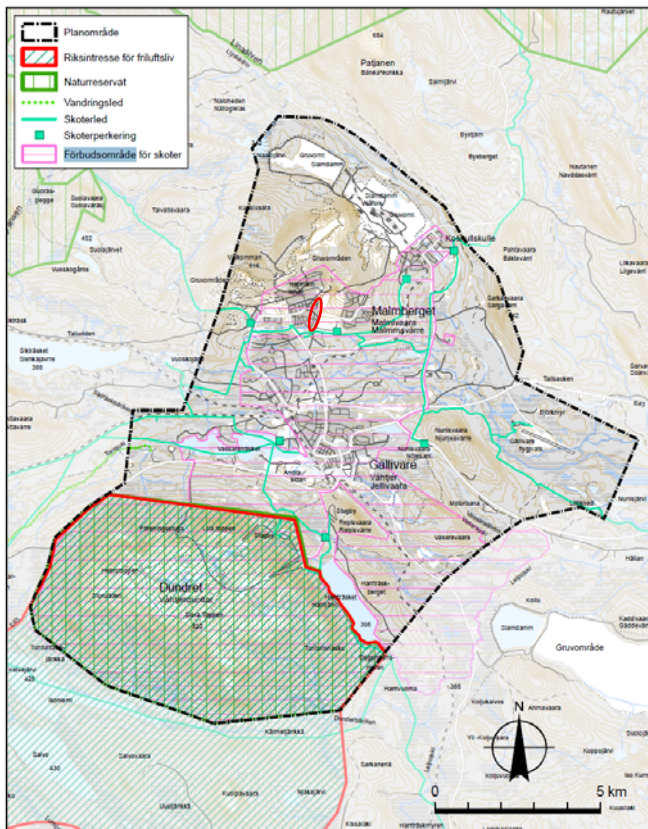
Vidare enligt den fördjupade översiktsplanen ligger planområdet inom förbudsområde för skoter. Detta för att skydda naturen i Malmberget och göra så litet intrång som möjligt. Förbudsområdet slutar någon kilometer från planområdet och där kan angöring av skoter ske.



Figur 4. Redovisar befintliga skidspår i kommunen. Kommunrundan är den röda slingan och Kullepåret är den gula. Planområdet är markerat med röstreckad markering.



Figur 5. Visar utsnitt på befintliga skoterleder som sträcker sig i närheten av planområdet. Det är ingen led som berör aktuellt planförslag. Planområdets ungefärliga läge är omringat med röd ring.



Figur 6. Visar utsnitt från den fördjupade översiktsplanen som visar var förbudsområdet för skoter sträcker sig. Planområdets ungefärliga läge är omringat med röd ring.

## Jämställdhet och trygghet

För att uppnå jämställdhet inom aktuellt planområde behövs fortsättningsvis dessa aktivitetsområden och mötesplatser för spontana aktiviteter, gemenskap och möten mellan människor. Tillfälliga lösningar för aktiviteter ska vara flexibla, kostnads-effektiva och bidra till ett brett utbud för både män och kvinnor, pojkar och flickor.

I gällande fördjupad översiktsplan (2014) står det att trygghetsskapande åtgärder är viktiga och blir allt viktigare i och med att befolkningsunderlaget minskar. Belysning ska finnas där människor har behov av att röra sig och vistas. Stor vikt ska läggas vid typ och placering av ljuskällor för att skapa en ändamålsenlig belysning som främjar trivsel och trygghetskänslan. Vidare är säkra anslutningar till gång- och cykelstråk samt ytor som ger möjlighet till interaktion och olika sorters aktiviteter önskvärt för att stärka tryggheten ytterligare i och i närheten till planområdet.

Vid användningen gruvindustri kommer många sociala värden gå förlorade, men det finns möjlighet att skapa nya på annan plats i närområdet. Det är dock oundvikligt att karaktärsdrag och strukturer i västra Malmberget kommer att ändras eller gå förlorade som en följd av planerad gruvbrytning.

Trädgårdsvägen kommer stängas av men ersättas av en ny väg så kopplingar och stråk i väst-östlig riktning kommer kunna bibehållas så länge behov finns. Längst söderut av planområdet kommer även en kort sträcka Vasagatan stängas av, men där finns alternativa vägar.

## BOSTÄDER OCH LOKALER

### Bostäder

Malmberget organiserades i ett stadsplanelagt område, ett järnvägsområde och ett bolagsområde. Bolagsområdena namngavs till Hermelin, Johannes och Kilen. Bebyggelsen inom bolagsområdet ägs av LKAB och förvaltas av LKAB fastigheter. Bostäderna i Malmberget var till en början till för de anställda, men endast en mindre del av hyresgästerna av LKAB:s fastigheter är idag bolagsanställda. Resterande andel av hyresgästerna är verksamma utanför LKAB.

Framtagen kulturmiljöanalys för etapp 2 i Malmberget bedöms som ett värdefullt underlag för hantering av kulturhistoriska värden inom delvis västra Malmberget. Analysen är ett viktigt verktyg i det fortsatta arbetet med samhällsomvandlingen. Den bedöms som nödvändig för att kunna säkerställa kulturmiljön.

Inom planområdet finns dels bostäder, främst villabostäder där LKAB erbjudit boende inom avvecklingsområdet ersättning för sin bostad, eller en ny fastighet som motsvarar den gamla.

Detaljplanen möjliggör för gruvindustri (**J<sub>1</sub>**) inom hela planområdet.

## Arbetsplatser, övrig bebyggelse

I Västra Malmberget ligger, Välkommaskolan, Malmens friskola och Gunillaskolan och Bäckskolan, en livsmedelsbutik (Coop konsum), Restaurang, pressbyrå etc.

Inom planområdet finns även bussgarage.

Vidare är de tre största arbetsplatserna i Gällivare, LKAB och Vitåfors gruvområde som ligger i Koskullskulle, ca 3,5 km från planområdet, sjukhuset i centrala Gällivare, ca 6 km från planområdet samt Aitikgruvan, ca 1.5 mil sydost om Västra Malmberget.

Ca 3 km från planområdet ligger Malmheden, ett externt handelsområde. Närliggande handel i Malmberget kommer på sikt att försvinna.

## EXPLOATERING

### Byggnadskultur, platsens karaktär, attraktivitet och gestaltning

På sikt kommer planområdet ändras och vara tillgängligt för gruvindustri. Ny bebyggelse för gruvindustri är inte aktuellt i området, dock kan det bli aktuellt med mindre tekniska anläggningar såsom pumpstationer och nätstationer, samt byggnader som kan komma att behövas.

Detaljplanen reglerar att kvartersmark inom planområdet får användas för **(J<sub>1</sub>)** (Gruvindustri). Detaljplanen skapar förutsättningar för gruvans fortsatta expansion i framtiden.

### Landskapsbild

Landskapsbilden kommer påverkas av ett genomförande av detaljplanen och påverkas drastiskt i takt med att gruvverksamheten fortskrider. Aktuellt planområde sluttar svagt i söder och avgränsas av gropen (gruvområde) i öster.

### Parkering

Parkeringar respektive in- och utfarter kommer att vara tillgängliga så länge det är möjligt.

### Offentlig- och kommersiell service

I Gällivare centrum som ligger ca 4,5 km från planområdet finns majoriteten av all kommersiell service. Matbutiker, bibliotek, vårdcentral, badhus, sporthall m.m. Butiker och restauranger är framförallt samlade kring Storgatan. Gällivares galleria, Norrskensgallerian ligger vid Vassaratorg. Ungefär 3 km från aktuellt planområde ligger Malmheden, ett externt handelsområde med diverse matvarubutiker och övrig handel.

### Fornlämningar

Inga kända fornlämningar har påträffats inom planområdet.

### Risk för skred/ höga vattenstånd

Seismiska händelser, kommer att öka något till följd av utökat brytningsdjup. Den seismiska aktiviteten kan komma att förorsaka en del störningar i planområdet, men inte i samhället.

## TRANSPORTER

Gatunät, skidspår, gång-, cykel-, moped- och skotertrafik

Trots denna avveckling av västra Malmberget kommer östra Malmberget och Koskullskulle fortsättningsvis att trafikeras. Därför har kommunen som ambition att nya kopplingar tillskapas via södra och östra länken som ansluter till Malmbergsvägen och Mellanvägen.

Vid ett genomförande av detaljplanen bedöms inte trafikmängden öka, och någon risk för påverkan inom planområdet bör inte ske. **Vägarna** inom planområdet och befintliga vägstrukturer kommer användas för sitt nuvarande syfte så länge det är möjligt. Trafikmängden inom planområdet kommer minska när Trädgårdsvägen stängs av.

Gång- och cykelvägen norr om Trädgårdsvägen kommer flyttas söder om Trädgårdsvägen. Skidspåret och skoterspåret söder om Trädgårdsvägen kommer kunna ligga kvar som de gör så länge behov finns.

Vidare anges det på plankartan att det inom planområdet kommer finnas en allmän väg mellan Hertiggatan och Vasagatan. Den kommer finnas där tills markanvändningen gruvindustri (**J<sub>1</sub>**) blir aktuellt.

### Kollektivtrafik

Kollektivtrafiken blir allt viktigare i takt med att fler funktioner i absolut närhet avvecklas. Därför bör kollektivtrafiken till västra och östra Malmberget prioriteras för att möjliggöra en fortsatt god boende- och livsmiljö för de som fortfarande bor kvar i dessa områden. I dagsläget trafikeras Bergmansgatan och Malmstaområdet av linje 10 som startar i Gällivare och sista hållplatsen är i Koskullskulle.

## ENERGI-, VATTEN-, AVLOPPS- och ÅTERVINNINGSSYSTEM

### Vatten och avlopp

Befintliga ledningar avvecklas. Inget vatten och avlopp ansluts till området

### Dagvatten, snöhantering

Dagvattenhantering sker inom området. Plats för snöupplag finns inom planområdet vid sidan av Vasagatan.

### Energi och elförsörjning

Gällivare Energi har en fjärrvärmeledning inom planområdet som fungerar som huvudmatning till västra Malmberget. Den sträcker sig längs med Hertiggatan/Barongatan och Vasagatan och så länge den är i drift kommer det finnas åtkomst till ledningen. Gällivare Energi och LKAB för dialog angående detta.

### Tele och opto

Ingen tele och opto planeras till området

## RISKER OCH STÖRNINGAR

Detaljplanen möjliggör för industrimark, men utsläpp till luft och vatten samt buller bedöms inte förändras i förhållande till nuvarande situation enligt MKB. De vibrationsnivåer som kan uppstå vid sprängning bedöms ligga inom gällande villkor. De vibrationer som kan uppstå till följd av rörelser i berget när detta spricker upp och rasar, s.k. seismiska händelser, kan komma att öka något till följd av ökat brytningsdjup. Den seismiska aktiviteten bedöms förorsaka påtagliga störningar i planområdet men inte i samhället i övrigt.

Vad gäller utsläpp i luften ansvarar LKAB för att dammbekämpande åtgärder vidtas och inte påverkar berörda boende i närområdet negativt utifrån ett hälsoperspektiv.

## KONSEKVENSER AV PLANENS GENOMFÖRANDE

### Kommunens hållbarhetsmål och strategier

Kommunens hållbarhetsmål omfattar social-, ekologisk och ekonomisk hållbarhet. Hållbarhetsmålen är den samlade viljeinriktningen för att nå kommunens vision "En arktisk småstad i världsklass". Målen baseras på de nationella miljömålen och utgör Gällivare kommuns prioriteringar för den fysiska planeringen. Utifrån dessa mål har kommunen tagit fram fyra strategier. Konsekvenser av planens genomförande i förhållande till dessa strategier redogörs nedan under respektive rubrik. Dock har enbart; *Hållbara livsmiljöer och klimatanpassad och levande utomhusmiljö, Hållbara transporter och Hållbart energi-, vatten-, avlopps-, och återvinnings-system* konsekvensbeskrivits nedan då detaljplanen anses beröra dessa. De andra två strategierna; *Hållbara bostäder och lokaler, Hållbar exploatering* berörs inte av detaljplanen.

#### *Hållbara livsmiljöer och klimatanpassad och levande utomhusmiljö*

Ovanstående strategi, handlar framförallt om människans möjlighet att ta del av och vistas i det offentliga rummet. Den pågående samhällsomvandlingen som sker i Malmberget berör befolkningen vilket inte går att undvika. Det är många som behöver flytta från sin bostad, flytta från arbetsplatsen samt värdefulla samlingsplatser som får en ny plats.

Planförslaget och dess ändring till användningen gruvindustri medger inte någon möjlighet för människor att vistas inom området när det stängslas in. Det innebär en stor påverkan på landskapsbilden då hela området kommer att avverkas. Tillsvidare kommer området utgöras av icke exploaterade grönytor.

#### *Hållbara transporter*

Gällivare kommun har som målsättning att fler och fler väljer alternativa färdmedel till bilen, såsom cykel, promenad, skidor, spark etc. Detta innebär att större krav ställs på kommunens kollektivtrafiknät och befintliga/planerade gång- och cykelvägar.

Stråk och kopplingar i öst-västlig riktning har till stor del skett efter Trädgårdsvägen, vilken kommer att omdirigeras. Stråk och kopplingar i nord-sydlig riktning kommer att flyttas västerut, till Vasagatan, istället för Hertiggatan.



Människor som tidigare har varit grannar, har umgåtts med varandra och känner trygghet i sin omgivning kommer att få ändrade sociala kontakter när de flyttar till nya områden. Inga nya mötesplatser planeras.

Området i sig är förhållandevis litet och består delvis av bebyggelse. I närområdet finns gott om områden där rekreation och friluftsliv alltså kan fortgå.

*Hållbart energi-, vatten-, avlopps- och återvinningssystem*

Förslagsvis kan denna detaljplan vara ett tillfälle att testa på olika hållbara dagvattenlösningar.

Befintliga ledningar inom planområdet kommer avvecklas i takt med gruvverksamhetens fortskridande.

Planförslaget möjliggör ändring av detaljplan från nuvarande användning, park och allmänt ändamål till industrimark för gruvverksamhet. Detaljplanen kommer bidra till Malmbergets fortsatta utveckling av gruvindustrin. Avvecklingen av Malmberget innebär att bostäder och verksamheter försvinner samtidigt som vissa områden ersätter delar av dessa i Malmberget. Aktuellt planförslag bidrar därmed till att gruvindustrin kan fortskrida i Malmberget.

## GENOMFÖRANDE FRÅGOR

### ORGANISATORISKA FRÅGOR

#### Tidplan

Detaljplanen handläggs enligt utökat förfarande. Tidplanen är preliminär och kan komma att revideras efter att granskningstiden avslutas.

Samråd: andra kvartalet 2017

Granskning: andra kvartalet 2017

Antagande: tredje kvartalet 2017

#### Genomförandetid

Detaljplanens genomförandetid är 5 år från det att planen vunnit laga kraft.

#### Ansvarsfördelning, huvudmannskap

LKAB äger och förvaltar kvartersmarken.

#### Avtal

Genomförandavtal och nyttjanderättsavtal har upprättats mellan Gällivare kommun och LKAB. Avtal som medger att LKAB bekostar den nya anslutningsvägen mellan Hertiggatan och Vasagatan. Det hanterar även ledningar inom området.

## FASTIGHETSÄTTSLIGA FRÅGOR

Fastighetsbildning, gemensamhetsanläggning, ledningsrätt m.m.  
Berörd mark kommer överföras till LKAB och fastighet Malmberget 8:17 genom fastighetsreglering.

Vid omläggning av ledningar till följd av föreslagen markanvändning ska eventuell ledningsrätt omprövas att gälla ledningarnas nya läge. De delar av befintliga allmänna ledningsområden som hamnar på kvartersmark till följd av den nya detaljplanen ska säkerställas med ledningsrätt, till förmån för respektive ledningsägare. Vid överlåtelse av kommunägd mark regleras i genomförandeavtalet att LKAB utan ersättning ska upplåta ledningsrätt för erforderliga ledningar inom kvartersmark till förmån för kommunen, kommunala bolag och privata ledningsägare.

Ledningsägare är dock skyldiga att bevaka sina rättigheter samt upplysa kommunen avseende projektets påverkan på det egna ledningsinnehavet. Respektive ledningsägare ansöker om ledningsrätt.

## TEKNISKA FRÅGOR

Tekniska utredningar

Några tekniska utredningar planeras inte genomföras under detaljplanarbetet då det inte bedöms som nödvändigt.

## FRÅGOR

Planekonomi

LKAB bekostar upprättandet samt genomförandet av detaljplanen. Flytt av ledningar och ny väganslutning bekostas av LKAB.

## MEDVERKANDE

### Tjänstemän

I samband med planarbetet har LKAB och kommunens tjänstemän från Samhällsbyggnadsförvaltningen medverkat.

Nina Eliasson; LKAB  
Alexander Kult, LKAB

Marcus Zetterqvist, Gällivare kommun  
Josefin Ekbäck, Gällivare kommun  
Magnus Mathiasson, Gällivare kommun

### Konsulter

Frida Feil, Sweco Architects  
Lisa Andersson, Sweco Architects

Upprättad av Samhällsbyggnadsförvaltningen 2017-06-30  
Antagen av Kommunstyrelsen 2017-09-25 §236  
Beslutet vann laga kraft 2017-10-19

Lennart Johansson  
Förvaltningschef  
Gällivare kommun

Frida Feil  
Ansvarig Planarkitekt  
Sweco Architects

Lisa Andersson  
Planarkitekt  
Sweco Architects