

PLANBESKRIVNING

DETALJPLAN FÖR DEL AV FASTIGHETERNA
MALMBERGET 8:1 OCH 2:5 SAMT DEL AV
ROBSAM 1:1



HANDLINGAR

I detaljplanen ingår följande handlingar:

- Plankarta med bestämmelser
- Planbeskrivning
- Miljökonsekvensbeskrivning
- Samrådsredogörelse
- Granskningsutlåtande
- Fastighetsförteckning

Övriga handlingar:

- Grundkarta
- Översiktskarta

Av ovanstående handlingar är det endast plankarta med bestämmelser som har juridisk verkan. Planen har upprättats i enlighet med Plan- och bygglagen (2010:900) som utökad förfarande.

PLANENS SYFTE OCH HUVUDDRAG

I Gällivare pågår en samhällsomvandling till följd av gruvans expansion i Malmberget. Samhällsomvandlingen innebär att bostäder, skolor, fritidsanläggningar m.m. kommer att rivas och hela Malmberget kommer på sikt att avvecklas. Den pågående gruvbrytningen skapar deformationer i marken vilket gör att områden som ligger nära gruvan behöver flyttas eller rivas.

LKAB arbetar med att ta fram prognoser som visar var marken kan komma att deformeras. Inom dessa utpekade områden ska marken vara detaljplanelagd för industrimark.

Det huvudsakliga syftet med detaljplanen är att ändra användningen från gata, park och allmänt ändamål till industrimark för gruvverksamhet. Det är en förutsättning för att LKAB ska kunna söka bearbetningskoncession. Denna koncession avser fortsatt underjordsbrytning av järnmalmskropparna Marta och Johannes i västra Malmberget som planeras pågå till år 2035.

Avvecklingen av Malmberget kommer ske i etapper, enligt samarbetsavtalet mellan Gällivare kommun och LKAB. I samarbetsavtalet punkt 1.6 anges att som en följd av den hittills bedrivna gruvverksamheten måste den nuvarande markanvändningen inom stora delar av Malmbergets tätort upphöra och användningen ändras. Vid planläggning bör hänsyn tas till hur den berörda delen av Malmbergsleden och Puoitakvägen ska hanteras fram till dess att området stängs av för fortsatt gruvverksamhet.

FÖRENLIGHET MED 3, 4 OCH 5 KAP. MILJÖBALKEN

KAPITEL 3, MILJÖBALKEN

Miljöbalken kapitel 3 innehåller bestämmelser om hushållning med mark och vatten och preciserar vissa slag av mark- och vattenområden som är av allmänt intresse. Mark- och vattenområden som är särskilt känsliga ur ekologisk synpunkt ska enligt Miljöbalken 3 kap. 3 § skyddas mot åtgärder som kan skada naturmiljön.

Aktuellt planområde ligger inom område för kulturmiljövård och omfattas av Länsstyrelsens kulturmiljöprogram. Planområdet kommer på sikt omvandlas till industrimark och påverkan på kulturmiljön utreds i medföljande miljökonsekvensbeskrivning. Detaljplanens utformning bedöms kunna påverka riksintresset för kulturmiljö negativt.

Området omfattas även av riksintresset för värdefulla ämnen och mineraler.

Påverkan på dessa riksintressen beskrivs mer ingående i miljökonsekvensbeskrivningen.

Det har tidigare upprättats en kulturmiljöanalys för del av Malmberget, etapp 1. Nu upprättas ytterligare en kulturmiljöanalys som avser etapp 2 för Malmberget. (Tyréns, 2016). Dessa dokument kan komma att fungera som underlag för tolkning och förståelse av hur kulturhistoriska värden i Malmberget fortsatt ska kunna bevaras trots avvecklingen. Kulturmiljöanalysen hanterar främst bebyggelsen och dess värden.

KAPITEL 4, MILJÖBALKEN

Miljöbalken kapitel 4 innehåller särskilda bestämmelser för områden av riksintresse för t ex natur- och kultur, friluftsliv och rörligt friluftsliv. Enligt 4 kap. 8 § MB klassas även alla områden som ingår i EU:s nätverk Natura 2000 som riksintressen.

Det finns inga Natura 2000 områden inom eller i närheten av planområdet. Planförslaget bedöms därmed inte påverka områdesvisa riksintressen.

KAPITEL 5, MILJÖBALKEN

Det femte kapitlet innehåller föreskrifter om miljö kvalitet, miljö kvalitetsnormer, för buller, luft och vattendrag. Miljö kvalitetsnormer för utomhusluft finns reglerade för flertalet ämnen, t ex kväveoxider, kvävedioxider, svaveldioxider, bly, partiklar och ozon. För vattendrag finns klassificeringar i olika statusklasser som inte får försämrats.

Norr om planområdet ligger Hermelinguvan och öster om planområdet Kaptensgruvan. I miljökonsekvensbeskrivningen beskrivs påverkan på miljö kvalitetsnormerna mer ingående. Dessa två gruvverksamheter bedöms dock inte medföra någon risk att överskrida miljö kvalitetsnormerna för luft eller buller.

Detaljplanen medger inte någon verksamhet som skulle medföra störningar vad gäller buller eller luftföroreningar. Planområdet och dess omgivning bedöms inte riskera att miljö kvalitetsnormerna överskrids.

PLANDATA

LÄGESBESTÄMNING

Planområdet ligger i västra Malmberget, ca 4,5 km nordväst om centrala Gällivare. Området gränsar i norr till Bolagsområdet, Puoitakvägen med bostäder, gruvmuséet och Hermelingruvan samt en del större skogspartier. I söder finns ytterligare bostäder längs Järnvägsgatan. I väster ligger Tippsta friluftsområde med en större del naturmark. Ytterligare västerut ligger Gällivare-Malmbergets golfklubb. Öster om planområdet återfinns en del av Lapplands gymnasium, Malmens friskola, kaptensgruvan, Lövberga gruppboende och Östra Malmberget.



Figur 1. Planområdets ungefärliga omfattning illustreras med den röstreckade linjen.

AREAL

Planområdets area är ungefär 2 hektar.

MARKÄGOFÖRHÅLLANDEN

Detaljplanen omfattar del av fastigheterna Malmberget 8:1 och 2:5 som i dagsläget ägs av Gällivare kommun. Förhandling om markförvärv pågår mellan kommunen och LKAB. Detaljplanen omfattar även del av fastigheten Robsam 1:1 som ägs av LKAB.

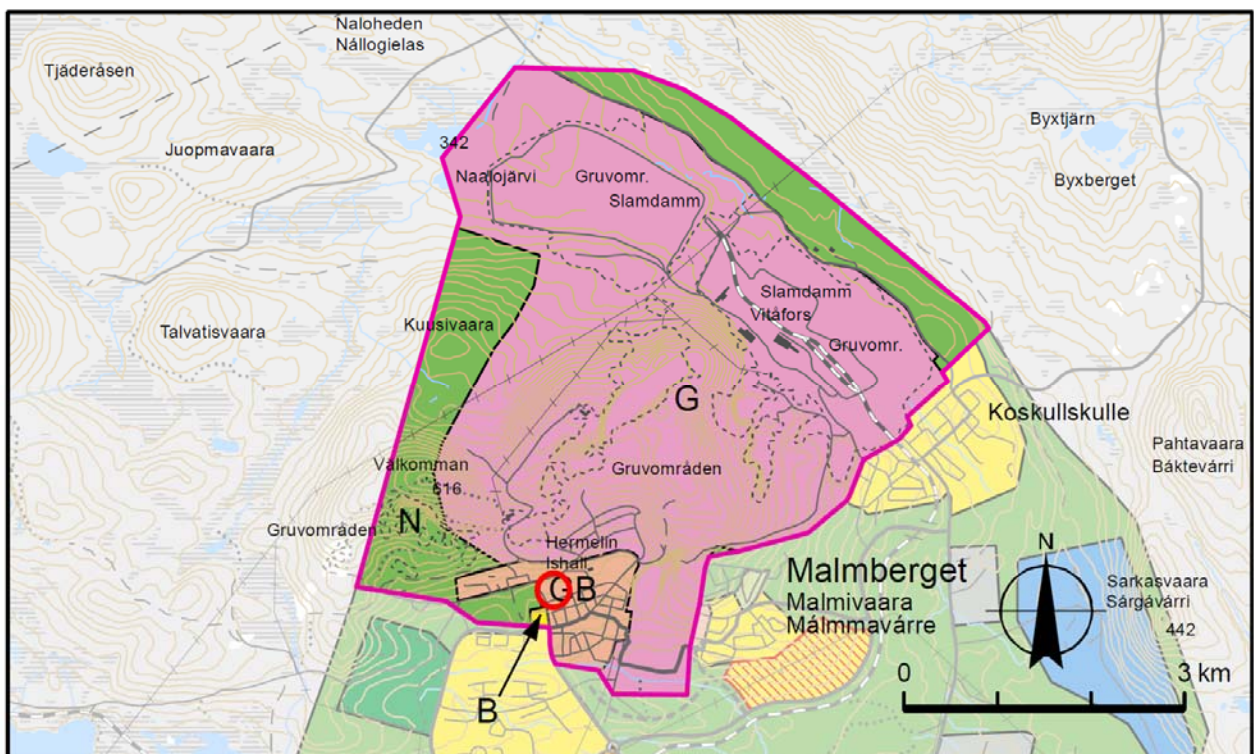
TIDIGARE STÄLLNINGSTAGANDE

ÖVERSIKTLIGA PLANER

Enligt gällande fördjupad översiktsplan för Gällivare, Malmberget, Koskullskulle som antogs i maj 2014, är markanvändningen för aktuellt planområde utpekat som område för *gruvindustri och bostäder (GB)* (se figur 2.). Detta innebär att gruvindustri tillåts enligt redovisade etapper, och innan dess tillåts bostäder och kompletterande service samt verksamheter. En liten del av planområdet sträcker sig över användningen (**NATUR**). Planförslaget innebär därmed en mindre avvikelse från den rekommenderade markanvändningen i gällande fördjupad översiktsplan.

Intentionerna för utveckling av västra Malmberget är, enligt den fördjupade översiktsplanen, att den befintliga bebyggelsen bör avvecklas för att möjliggöra den fortsatta gruvverksamheten. När pågående avveckling är klar är ambitionen att alla gällande detaljplaner ska vara upphävda eller ändrade till områden för industriändamål.

Ny bebyggelse som uppförs inom Malmbergets gruvområde ska beakta flygets hinderfrihet. Det är även viktigt att beakta områdena mellan gruva och bebyggelse då dessa platser ska utgöras av park- eller grönområden, som trots avvecklingen ska bidra till god livsmiljö för de som fortfarande bor kvar i västra Malmberget.



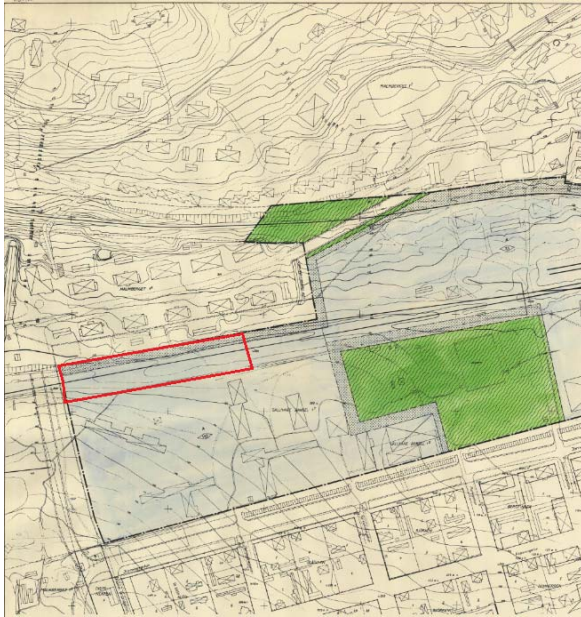
Figur 2. Utsnitt från den fördjupade översiktsplanen (2014) där planområdet är utpekat för gruvindustri och bostäder (GB). Röd ring visar ungefärligt planområde.

PROGRAM

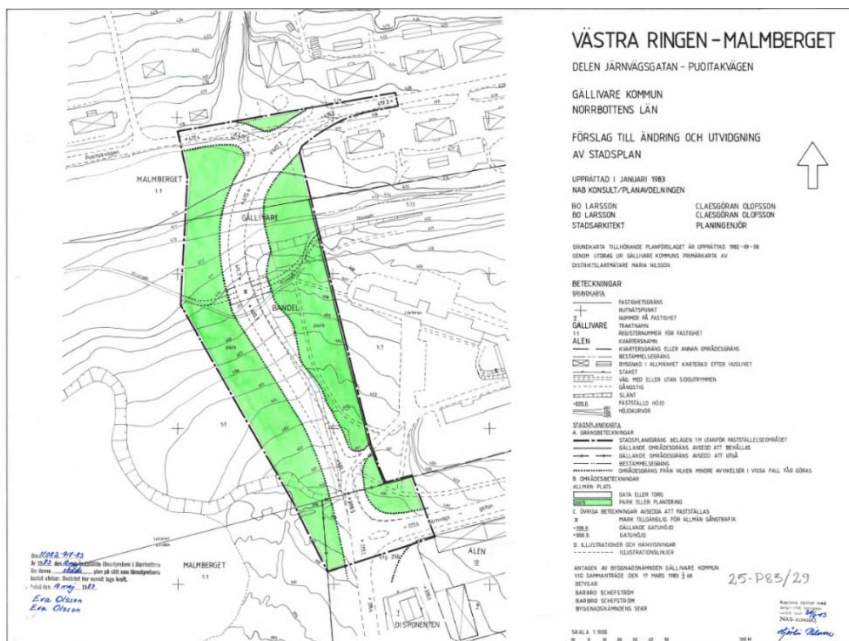
Enligt Plan- och bygglagen ska en detaljplan grundas på ett program som anger utgångspunkter och mål för planen, om det inte anses onödigt. (PBL 5 kap 10-11 §§) För aktuellt planområde saknas det ett planprogram.

DETALJPLANER OCH OMRÅDESBESTÄMMELSER

Planområdet berörs av tidigare gällande detaljplaner, stadsplan för västra ringen och byggnadsplanen för Gällivare Bandel m.fl.



Figur 3. Redovisar byggnadsplan (1965) för del av Gällivare Bandel 1¹ m.fl. i Malmberget, Gällivare kommun. Rött markerat område avser aktuellt planförslag.



Figur 4. Aktuellt planförslag berörs av detaljplanen för Västra Ringen (1983).

KOMMUNALA BESLUT I ÖVRIGT

Kommunstyrelsen beslutade 2016-06-07 § 171 att ge ett positivt planbesked för del av fastigheterna Malmberget 8:1 och Malmberget 2:5 under förutsättning att vägfrågan är löst för boende i Sikträsk, Harrå, Puoitak och kommunikationer till centrala Malmberget. Kommunstyrelsen beslutade även att uppdra åt samhällsbyggnadsförvaltningen att ändra gällande detaljplaner, stadsplan för västra ringen och byggnadsplan Gällivare Bandel 1^a m.fl.

RIKSINTRESSEN

Området berör riksintresset för värdefulla ämnen och mineraler och sträcker sig från Koskullskulle genom Malmberget till de västra delarna av Gällivare. Detta betyder att en stor del av tätorten ligger inom det berörda riksintresset för värdefulla ämnen och mineraler. Riksintresseområdet omfattar alla fyndigheter i Malmberget så långt det kan bedömas idag. Riksintresset mineralförekomst ges i och med planförslaget företräde framför övriga berörda intressen.

Delar av västra Malmberget berör riksintresset för kulturmiljövård. Området kännetecknas som ett gruvsamhälle med en bebyggelse av såregen karaktär. Kulturmiljön kommer att i möjligaste mån tillvaratas genom dokumentation och flytt av byggnader enligt avtal med Gällivare kommun. Det är dock oundvikligt att karaktärsdrag och strukturer i västra Malmberget kommer att ändras eller gå förlorade som en följd av pågående och planerad brytning.

Riksintresse för naturvård, rekreation eller friluftsliv berörs inte.

BEHOVSBEDÖMNING OCH MILJÖKONSEKVENSBESKRIVNING

Enligt miljöbalken ska alla detaljplaner behovsbedömas, vilket innebär att kommunen ska ta ställning till om ett genomförande av detaljplanen kan antas medföra en betydande miljöpåverkan. I de fall planen kan medföra en betydande miljöpåverkan genomförs en miljöbedömning med miljökonsekvensbeskrivning (MKB). Följande frågor har identifierats i behovsbedömningen som viktiga att beakta i planarbetet av kommunen:

- Sociala aspekter som trygghet, tillgänglighet, jämställdhet, barnperspektivet
- Riksintresse för kulturmiljö
- Motionsspår passerar genom området
- Äldre tennisplan som används till skateboardpark
- Utpekad viktigt grönstråk genom området
- Skyddsavstånd mellan gruva och bostäder
- Buller och vibrationer av gruvverksamheten
- Geoteknik
- Hydrologi

En behovsbedömning har tagits fram av kommunen där det framgick att riksintresset för kulturmiljö, sociala aspekter, rekreation, grönstråk, hydrologi, buller, vibrationer och andra ev störningar skulle studeras i MKB. Efter samråd med Länsstyrelsen framkom att endast konsekvenserna på riksintresset kulturmiljö inom planområdet behövdes tas upp i MKB eftersom de övriga aspekterna beskrivs i MKB:n för miljötillståndet för gruvverksamheten. Miljökonsekvensbeskrivningens syfte är således att beskriva effekter och konsekvenser på kulturmiljön som förslagen detaljplan medför.

När det gäller påverkan på riksintresset kulturmiljö bedömer Länsstyrelsen i likhet med kommunen att ett genomförande av planen innebär betydande miljöpåverkan. Här behöver man beakta den ackumulerade påverkan på kulturmiljön, även om den aktuella planen i sig har en minimal minverkan. Det aktuella området är en liten del i utkanten av Malmbergets Bolagsområde.

De alternativ som studerats är planförslaget och nollalternativet år 2025. Nollalternativet innebär att en ny detaljplan inte antas och gällande detaljplaner med mestadels användningen väg, park och plantering fortsätter gälla inom fastigheterna 8:1 och 2:5. Planförslaget innebär att detaljplanen vinner laga kraft med användningen industrimark för gruvindustri.

Det sökta koncessionsområdet i västra Malmberget avser fortsatt gruvbrytning av järnmalmskropparna Marta och Johannes. Planerad underjordsbrytning av Marta och Johannes kommer fortsätta fram till år 2035 med en produktionstakt enligt gällande tillstånd för Malmberget Vitåfors.

Konsekvenserna av pågående och även planerad gruvbrytning medför markdeformationer som hanteras inom ramen för den samhällsomvandlingsprocess som sker i samverkan mellan Gällivare kommun och LKAB. Byggnader och berörd infrastruktur inom koncessionsområdet kommer att avvecklas i god tid innan deformationer när dessa byggnader.

Gruvverksamhetens expansion i Malmberget påverkar stora delar av riksintresset för kulturmiljön negativt. Kulturmiljöfrågan i Malmberget hanteras genom upprättande av civilrättsliga samarbetsavtal mellan LKAB och Gällivare kommun och genom de insatser som pågått och fortfarande pågår för att bevara kulturmiljövärdena från Malmberget. LKAB har även valt att bevara ett antal byggnader inom det sökta koncessionsområdet.

Flertalet av de nyttjande- och bevarandeintressen som identifierats inom och i anslutning till planområdet är ej förenliga med brytning. Under lång tid har gruvbrytning skett i Malmberget och gruvan har ett nationellt intresse. Att tillvarata den malm som är känd i gruvan är i linje med miljöbalkens hushållningsbestämmelser. Bolaget anser att riksintresset mineralförekomst, och därav sökt koncession, skall ges företräde framför övriga berörda intressen. Kulturmiljön kommer att i möjligaste mån tillvaratas genom dokumentation och flytt av byggnader enligt avtal med Gällivare kommun. Det är dock oundvikligt att karaktärsdrag och strukturer i västra Malmberget kommer att ändras eller gå förlorade som en följd av pågående och planerad brytning.

Se vidare Miljökonsekvensbeskrivning för detaljplan för del av fastigheterna Malmberget 8:1 och 2:5 samt Robsam 1:1.

FÖRUTSÄTTNINGAR, FÖRÄNDRINGAR

LIVS- OCH UTOMHUSMILJÖER

Mark och vegetation

Marken inom planområdet ligger på en höjd i södersluttning med utsikt mot Gällivare och Dundret. Området består till största delen av glesare skogspartier som är dominerat av barrträd och tall som är vanligaste trädsorten. Träden i området kommer kunna stå kvar i sitt befintliga läge ungefär tills år 2022 då del av området blir aktuellt att användas som industriändamål. Då kan dessa träd behöva avverkas.

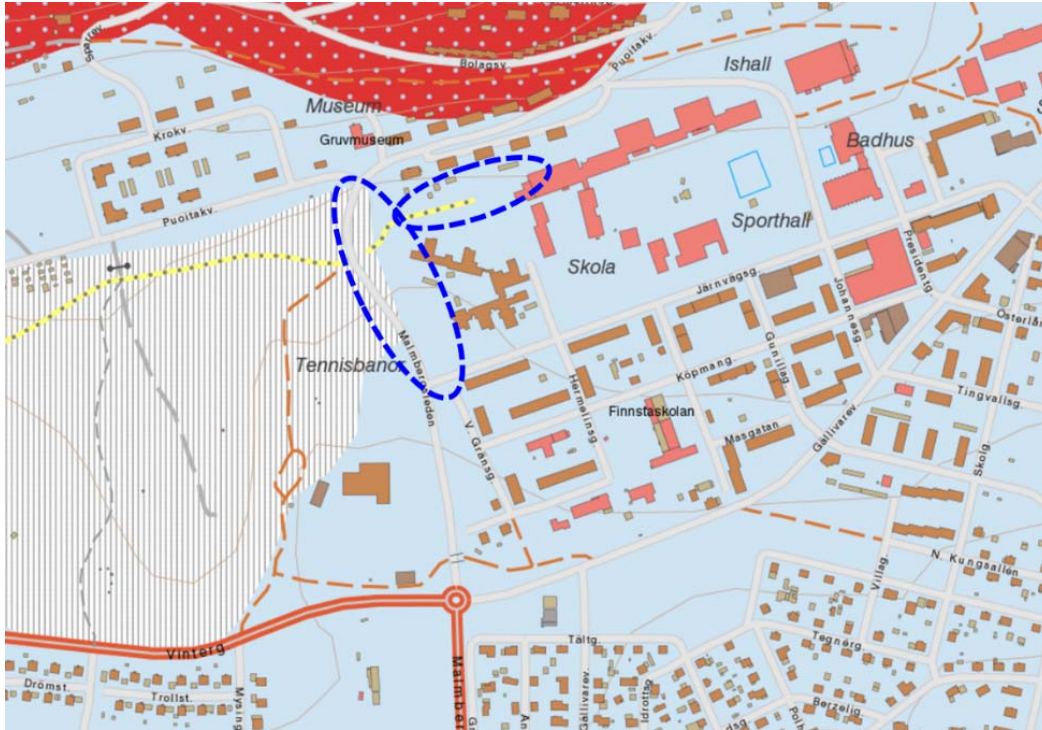
Planområdets utformning och dess utemiljö bör sträva efter att fortsättningsvis, under tiden att området bildar en miljözon, fungera som en trivsamt och användbar utemiljö mellan området och gruvan. Trots att användningen inom planområdet ändras är det fortsatt till för allmänheten och anpassas för att fungera med den nya användningen gruvindustri ungefär till 2027. I den fördjupade översiktsplanen (2014) rekommenderas att inom dessa kommande industriområden använda snöns unika kvaliteter som en historia kring Malmberget.

Vidare står det att gränsen mellan gruvindustriområdet och samhället är viktig och området bör behandlas med omsorg för att ge utrymme för mötesplatser för boende och besökande. Lokalklimatet inom de nya industriområdena bör även beaktas genom att skapa skyddade platser som tar tillvara söderslutningens kvaliteter. Behovet av grönska ska särskilt beaktas. Det kan exempelvis möjliggöras genom mobila rabatter och flexibla odlingsmöjligheter.

Inom sökt koncessionsområde finns inga utpekade områden med varken skyddad natur, Natura 2000-områden, naturreservat (Naturvårdsverket, 2016) eller nyckelbiotoper (Skogsstyrelsen Skogens pärlor, 2016).

Geotekniska förhållanden

Det aktuella området består mestadels av trädbevuxen mark med omväxlande lutningar. Enligt SGU:s jordartskarta består marken i och omkring planområdet av morän. Väster i området är det en del fyllnadsmassor.



Figur 5. Visar utsnitt från befintlig jordartskarta för området som visar på främst moränmark och en mindre del fyllnadsmassa i väster. De blå ringarna visar ungefärligt läge för aktuellt planområde.

Grundvatten

Underjordsbrytning innebär att grundvatten läcker in. Detta pumpas upp och används som processvatten i förädlingsverksamheten. Det vatten som blir över leds vidare till Lina älv som tillhör Kalix älvsystem. Älven ligger nordöst om planområdet.

En utökad brytning på djupet av Marta och Johannes utgör en mindre lokal påverkan jämfört med den påverkan som redan förekommer av befintliga gruvor i Malmberget, varför influensområdet för grundvatten bedöms öka i liten omfattning. Påverkan på vattenförekomster och enskilda brunnar förväntas bli mycket begränsad. Inga större sprick- och deformationszoner har påträffats vid genomförda undersökningar, som skulle kunna påverka yt- och grundvattnet.

Förorenad mark

I västra Malmberget finns ett identifierat område med förorenad mark, men ligger tillräckligt långt från aktuellt planområde och bedöms inte påverka ett genomförande av detaljplanen.

Radon

Enligt "Markradonutredning för Gällivare kommun" 1990-03-12, råder normalrisk för markradon i områdena Gällivare, Malmberget och Koskullskulle.

Lek, rekreation och mötesplatser

I närheten av planområdet finns det tre stycken skolor med tillhörande uteplatser. Idag är det bara Välkommaskolan som fortfarande är i bruk. Öster om planområdet finns det finns en ishall, sporthall och ett badhus. Väster om planområdet ligger det en golfbana, före detta tennisbana samt en skateboardpark och ett naturstråk för skidåkning.

Dessa aktivitetsområden är viktiga att bevara under tiden som miljözon.

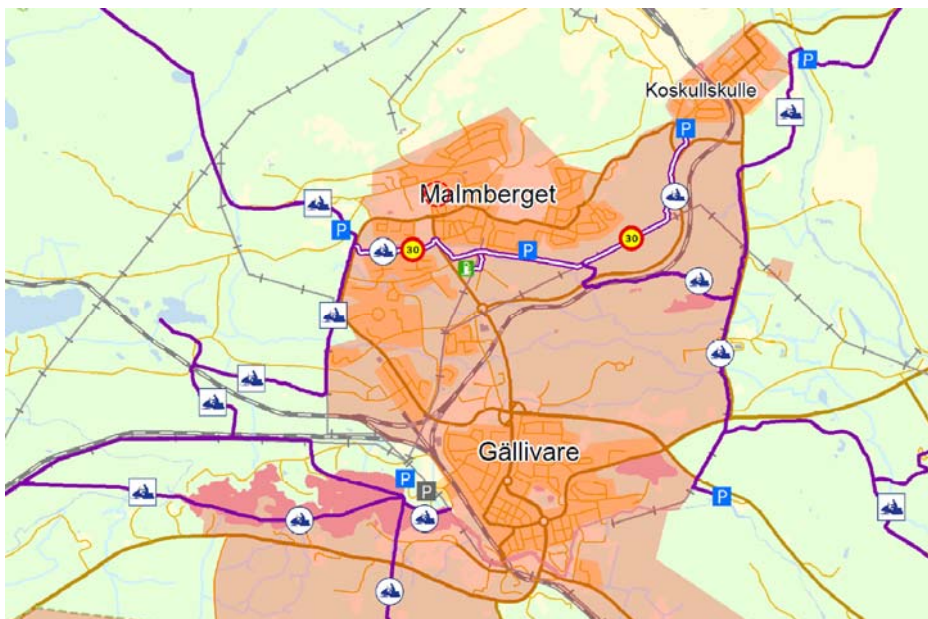
Rekreativvärde är viktigt att bibehålla för de boendes livskvalitet i området. Även den naturmark som ligger väster om planområdet ger närhet till spontana aktiviteter i naturmiljön som planeras kunna. Inom planområdet finns också utrymme för lek och rekreation för invånarna vilket kommer kunna fortgå till ca 2031.

Skateboardparken ligger inom koncessionsområdet, men på säkert avstånd och kommer kunna fortsätta användas då den inte ligger i området där brytning kommer ske.

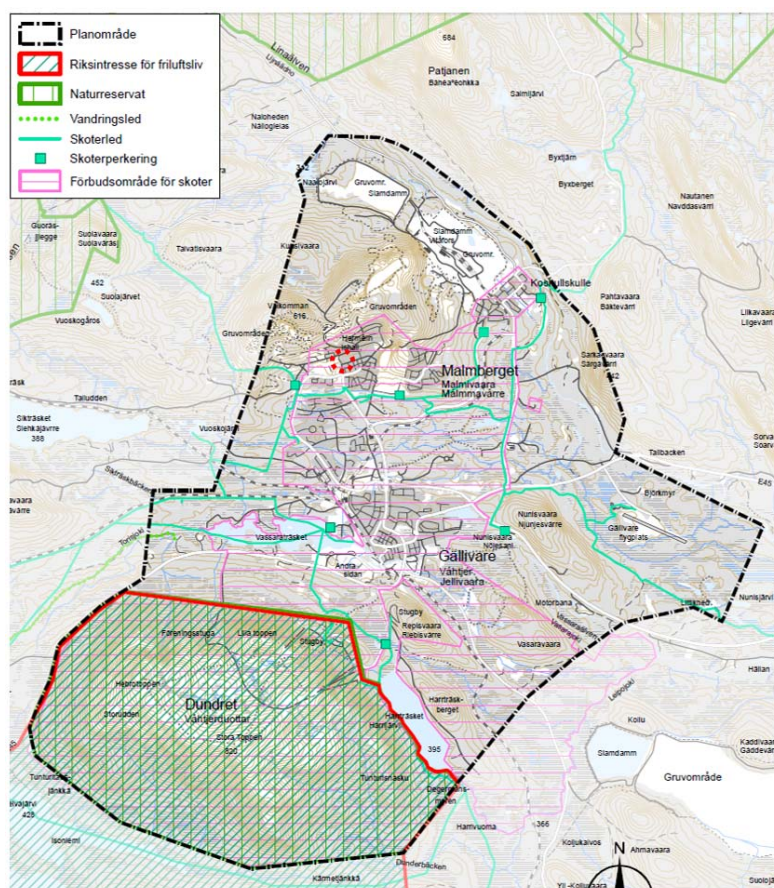
Det finns goda möjligheter till mötesplatser i närområdet och då främst där befintliga aktiviteter pågår, som i sporthallen, skolområdet, badhuset m.m. Vintertid erbjuds skidåkning och även skoterkörning. Enligt den fördjupade översiktsplanen ligger planområdet inom förbudsområde för skoter. Detta för att skydda naturen i Malmberget och göra så litet intrång som möjligt. Förbudsområdet slutar någon kilometer från planområdet och där kan angöring av skoter ske.



Figur 6. Visar utsnitt på befintliga skidspår som sträcker sig i närheten av planområdet. Genom aktuellt planförslag finns ett skidspår (orange färg) som kopplas ihop med det blå spåret i väster på ovanstående figur. Planområdets ungefärliga läge är omringat med rödstreckad ring.



Figur 7. Visar utsnitt på befintliga skoterleder som sträcker sig i närheten av planområdet. Det är ingen led som berör aktuellt planförslag. Planområdets ungefärliga läge är omringat med röd streckad ring.



Figur 8. Visar utsnitt från den fördjupade översiktsplanen som visar var förbudsområdet för skoter sträcker sig. Planområdets ungefärliga läge är omringat med röd streckad ring.

Vid användningen miljözon är det viktigt att stråken och platserna ovan bibehålls, då dessa vid användningen gruvindustri inte längre kommer finnas kvar.

Jämställdhet och trygghet

För att uppnå jämställdhet inom aktuellt planområde behövs fortsättningsvis dessa aktivitetsområden och mötesplatser för spontana aktiviteter, gemenskap och möten mellan människor. Inom planområdet utgörs mötesplatserna av den sparade naturen och naturstråken. Tillfälliga lösningar för aktiviteter ska vara flexibla, kostnads-effektiva och bidra till ett brett utbud för både män och kvinnor, pojkar och flickor.

Motionsspår och gångstigar inom planområdet bör vara tillgänglighetsanpassade och utrustas med god belysning. Dessa åtgärder kan innebära positiv påverkan på både trygghet och säkerhet för oskyddade trafikanter, främst för barn och ungdomar som vistas i området.

I gällande fördjupad översiktsplan (2014) står det att trygghetsskapande åtgärder är viktiga och blir allt viktigare i och med att befolkningsunderlaget minskar. Belysning ska finnas där människor har behov av att röra sig och vistas. Stor vikt ska läggas vid typ och placering av ljuskällor för att skapa en ändamålsenlig belysning som främjar trivsel.

Vid användningen gruvindustri kommer de flesta av dessa värden gå förlorade, men det finns möjlighet att skapa vid flytt av bebyggelse mm på annan plats. Det är dock oundvikligt att karaktärsdrag och strukturer i västra Malmberget kommer att ändras eller gå förlorade som en följd av pågående och planerad brytning.

BOSTÄDER OCH LOKALER

Bostäder

Malmberget organiserades i ett stadsplanelagt område, ett järnvägsområde och ett bolagsområde. Bolagsområdena namngavs till Hermelin, Johannes och Kilen. Bebyggelsen inom bolagsområdet ägs av LKAB och förvaltas av LKAB fastigheter. Bostäderna i Malmberget var till en början till för de anställda, men endast en mindre del av hyresgästerna av LKABs fastigheter är idag bolagsanställda. Resterande andel av hyresgästerna är verksamma utanför LKAB.

Området Hermelin ligger direkt norr om aktuellt planområde och Johannesområdet öster om planområdet samt Kilen ligger i östra Malmberget. Bebyggelsen inom delområdena Hermelin och Johannes kan upplevas som oregelbundna områden vad gäller kvartersindelningen. Bebyggelsen närmast planområdet består delvis av skolor och vårdinrättningar samt is- och sporthall.

Fram till ungefär 2022 planeras bostadsområdena kunna finnas kvar.

Det pågår ett framtagande av en kulturmiljöanalys för etapp 2 i Malmberget. Denna bedöms som ett värdefullt underlag för hantering av kulturhistoriska värden inom delvis västra Malmberget. Analysen är ett viktigt verktyg i det fortsatta arbetet med samhällsomvandlingen. Den bedöms som nödvändig för att kunna säkerställa kulturmiljön.

Aktuellt planområde är idag oexploaterat och kulturhistoriskt värdefulla byggnader anses inte beröras av aktuellt planförslag.

Arbetsplatser, övrig bebyggelse

I Västra Malmberget finns det skolor, Välkommaskolan, Malmens friskola och Gunillaskolan, en livsmedelsbutik (Coop konsum), Restaurang, pressbyrå etc.

Vidare är de tre största arbetsplatserna i Gällivare, LKAB och Vitåfors gruvområde som ligger i Koskullskulle, ca 3,5 km från planområdet, sjukhuset i centrala Gällivare, ca 6 km från planområdet samt Aitikgruvan, ca 1.5 mil sydost om Västra Malmberget.

Ca 3 km från planområdet ligger Malmheden, ett externt handelsområde. Närliggande handel i Malmberget kommer på sikt att försvinna.

EXPLOATERING

Byggnadskultur, platsens karaktär, attraktivitet och gestaltning

På sikt kommer planområdet användas som gruvindustri. Ny bebyggelse för gruvindustri är inte aktuellt i området, dock kan det bli aktuellt med mindre tekniska anläggningar såsom pumpstationer och nätstationer, samt byggnader som behövs för miljözonens drift.

Detaljplanen reglerar att kvartersmark inom planområdet får användas för **(J₁)** (Gruvindustri). Detaljplanen skapar förutsättningar för gruvans fortsatta expansion i framtiden.

Landskapsbild

Planområdet domineras av infartsvägen och omges av sammanhängande grönstråk och upplevs som gränsen/kopplingen mellan samhället och natur. Det gränsar till bolagsområdena med par- och flerfamiljshus, skolor, vård och större hyreshus. Planområdet ligger på en höjd i söderslutning med utsikt mot Gällivare och Dundret.

Det är fördelaktigt att bevara en attraktiv miljö så länge det överhuvudtaget är möjligt. Landskapsbilden bedöms inte påverkas av ett genomförande av detaljplanen när markanvändningen möjliggörs som miljözon.

Parkering

Parkeringar respektive in- och utfarter kommer att vara tillgängliga så länge det är möjligt.

Offentlig- och kommersiell service

I Gällivare centrum som ligger ca 4,5 km från planområdet finns majoriteten av all kommersiell service. Matbutiker, bibliotek, vårdcentral, badhus, sporthall m.m. Butiker och restauranger är framförallt samlade kring Storgatan. Gällivares galleria, Norrskensgallerian ligger vid Vassaratorg. Ungefär 3 km från aktuellt planområde ligger Malmheden, ett externt handelsområde med diverse matvarubutiker och övrig handel.

Fornlämningar

Inga kända fornlämningar finns inom eller i närheten av planområdet.

Risk för skred/ höga vattenstånd

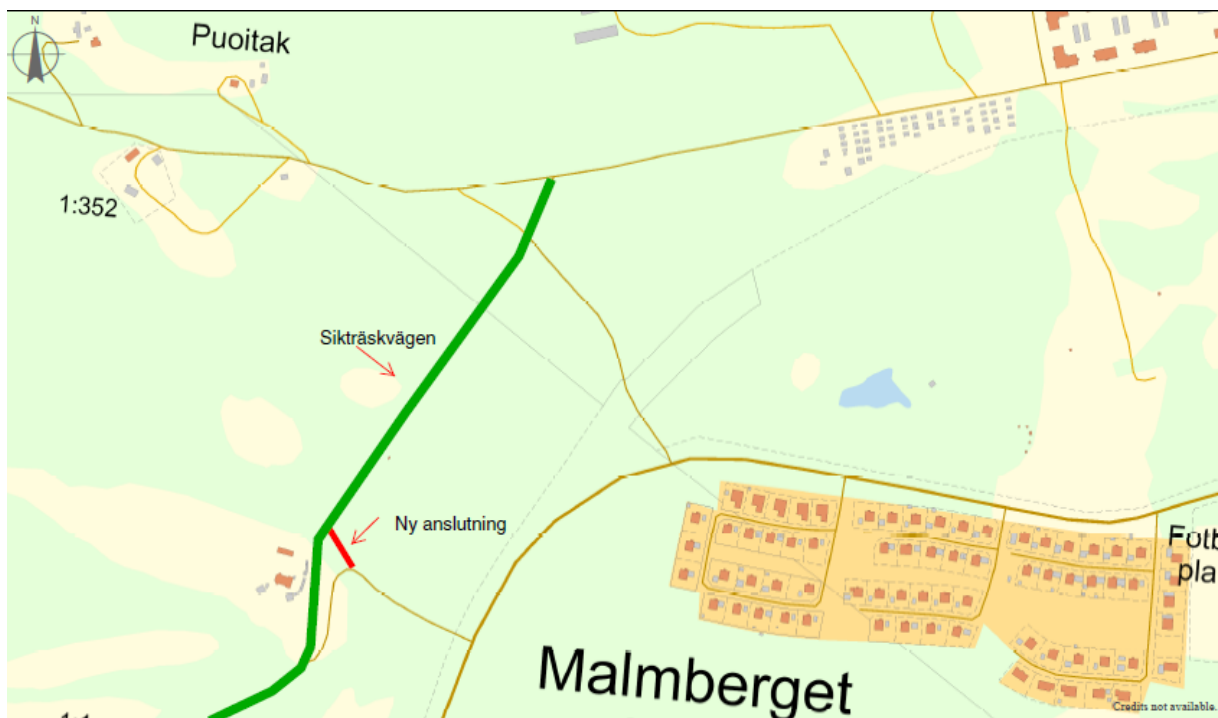
Seismiska händelser, kommer att öka något till följd av utökat brytningsdjup. Den seismiska aktiviteten bedöms dock fortfarande vara låg och inte förorsaka påtagliga störningar i samhället.

TRANSPORTER

Gatunät, skidspår, gång-, cykel-, moped- och skotertrafik

Vid ett genomförande av detaljplanen bedöms inte trafikmängden öka och någon risk för påverkan inom planområdet bör inte ske. Vägarna inom planområdet och befintliga vägstrukturer kommer användas för sitt nuvarande syfte så länge det är möjligt. Samma sak vad gäller skidspåret som sträcker sig genom planområdet. Detta bör kunna användas i vanlig ordning tills den nya användningen [J1] blir aktuell som är ungefär år 2027. Västra Malmberget kommer leva i en varaktig förändring där även vägnas sträckning kommer förändras snabbt.

Sikträskvägen kommer fortsättningsvis inte vara åtkomlig via Puoitakvägen och därför ska en ny anslutningsväg anläggas. Den nya vägdragningen (se karta nedan) kommer inte anslutas till gemensamhetsanläggningen för Sikträskvägen utan kommer att upplätas för allmänt nyttjande genom ett servitut som hanteras i exploateringsavtalet, se s. 20.



Figur 9. Röd linje visar ny anslutning till Sikträskvägen.

Kollektivtrafik

Lokaltrafiken trafikerar Västra Malmberget med två stycken busslinjer från Gällivarevägen och Järnvägsgatan. Avståndet från planområdet till dessa busshållplatser är ca 400-500 m. Hållplatslägen och linjesträckningar kommer inte förändras i och med ändring av detaljplanen till industriändamål i Västra

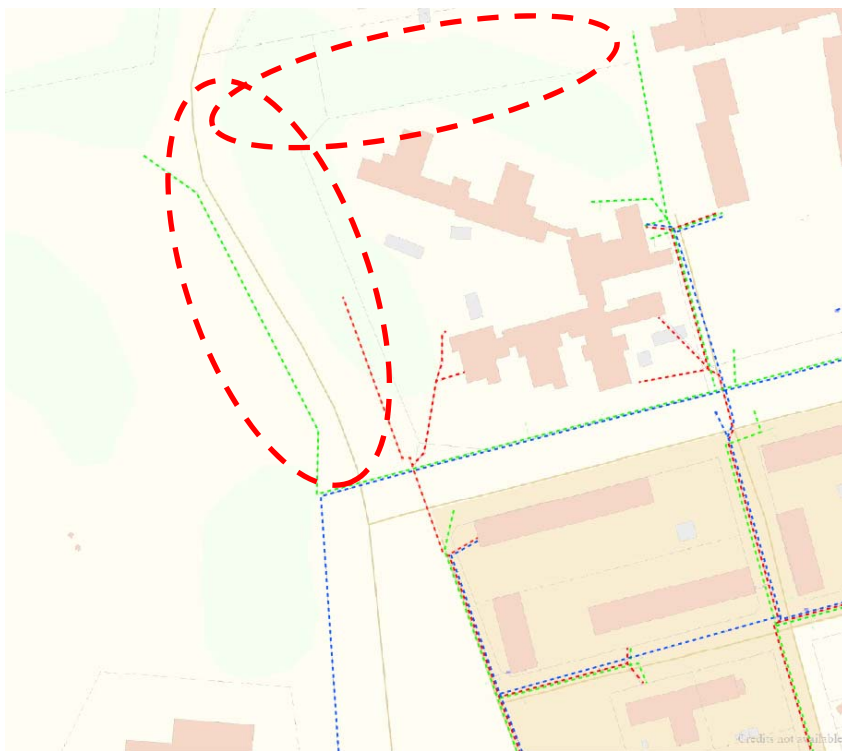
Malmberget. För att göra kollektivt resande till ett mer attraktivt alternativ till bilen kan turtätheten för busslinjerna genom Malmberget utvecklas.

ENERGI-, VATTEN-, AVLOPPS- och ÅTERVINNINGSSYSTEM

Vatten och avlopp

Inom och intill planområdet sträcker sig en 400 mm vattenledning i betong som är för några år sedan urkopplad, (blå färg i bild). Det finns en stor del av dagvattenledningar norr om Järnvägsgatan som leds ut i diket i väster medan återstående ledningar sträcker sig söderut, ner mot bäckenområdet, (grön färg). Vidare går spillvattnet/avloppet från Lövberga och ledningen som kommer norrifrån Puoitak vidare söderut mot Västra Grängsgatan, (röd färg).

Spillvattenledningen i norr är en förbindelsepunkt och kommer från LKABs verksamhetsområde. Denna kommer kunna avvecklas när det i framtiden blir aktuellt. Spillvattnet från Lövberga behöver fortsatt vara i drift så länge huset öster om planområdet är i bruk. När huset sedan försvinner kan denna ledning avvecklas.



Figur 10. Visar utsnitt från den fördjupade översiktsplanen som visar var VA- och dagvattenledningar sträcker sig intill området. Planområdets ungefärliga läge är omringat med röd streckad ring.

Dagvatten, snöhantering

Angående dagvattenledningarna kan dessa ledas om till gatan nedanför då tillräcklig kapacitet finns tillgängligt.

Energi och elförsörjning

Fjärrvärmenätverket i området ägs av LKAB förutom en kort ledningssträcka in till Gruvmuséet som ägs av Gällivare Värmeverk. I området finns också gatubelysning som ägs av LKAB.

Tele och opto

Inom det område som kommer påverkas av markdeformation vid utbrytning av malmkropparna Marta och Johannes finns el-, opto-, tele- och kabel-tv-nät. El- och optonät ägs av LKAB och förvaltas av LKAB fastigheter. Telenätet (kopparnätet) ägs av Telia och förvaltas av Skanova. Ägare av Kabel-tv-nätet är LKAB fastigheter och förvaltningen ombesörjs av Skanova. Dessa ledningar kommer att behöva avvecklas.

RISKER OCH STÖRNINGAR

Detaljplanen möjliggör för industrimark, men utsläpp till luft och vatten samt buller bedöms inte förändras i förhållande till nuvarande situation enligt MKB för sökt koncession. De vibrationsnivåer som uppstår vid sprängning bedöms ligga inom gällande villkor. De vibrationer som uppstår till följd av rörelser i berget när detta spricker upp och rasar, s.k. seismiska händelser, kommer att öka något till följd av ökat brytningsdjup. Den seismiska aktiviteten bedöms dock fortfarande vara låg och inte förorsaka påtagliga störningar i samhället.

KONSEKVENSER AV PLANENS GENOMFÖRANDE

Kommunens hållbarhetsmål och strategier

Kommunens hållbarhetsmål omfattar social-, ekologisk och ekonomisk hållbarhet. Hållbarhetsmålen är den samlade viljeinriktningen för att nå kommunens vision "En arktisk småstad i världsklass". Målen baseras på de nationella miljömålen och utgör Gällivare kommuns prioriteringar för den fysiska planeringen. Utifrån dessa mål har kommunen tagit fram fyra strategier. Konsekvenser av planens genomförande i förhållande till dessa strategier redogörs nedan under respektive rubrik. Dock har enbart; *Hållbara livsmiljöer och klimatanpassad och levande utomhusmiljö, Hållbara transporter och Hållbart energi-, vatten-, avlopps-, och återvinnings-system* konsekvensbeskrivits nedan då detaljplanen anses beröra dessa. De andra två strategierna; *Hållbara bostäder och lokaler, Hållbar exploatering* berörs inte av detaljplanen.

Planförslaget möjliggör ändring av detaljplan från användningen gata, park och allmänt ändamål till industrimark för gruvverksamhet. Detaljplanen kommer bidra till Malmbergets fortsatta utveckling av gruvindustrin. Avvecklingen av Malmberget innebär att bostäder och verksamheter försvinner samtidigt som vissa områden ersätter delar av dessa i Malmberget. Aktuellt planförslag bidrar därmed till att gruvindustrin kan fortskrida i Malmberget.

Hållbara livsmiljöer och klimatanpassad och levande utomhusmiljö

Ovanstående strategi, klimatanpassad och levande utomhusmiljö handlar särskilt om människans möjlighet att ta del av och vistas i det offentliga rummet. Den pågående samhällsomvandlingen som sker i Malmberget berör befolkningen vilket inte går att undvika. Det är många som behöver flytta från sin bostad, flytta från arbetsplatsen samt värdefulla samlingsplatser som flyttas till ny plats.

Planförslaget och dess ändring till miljözon innebär en förbättrad ändring än att enbart reglera för industrimark. Användningen gruvindustri ska vara tillgänglig för alla och utgöra en parkmiljö där rekreation, aktiviteter och möten mellan människor kan pågå fram till det att området stängslas in. En miljözon kan upplevas som en mer attraktiv mötesplats än ett område på industrimark. En miljözon kan utgöra en mindre negativ påverkan för de boende som lever och verkar i Malmberget, nära planområdet om det mesta upprättshålls så länge som möjligt.

I dagsläget då bostäder och verksamheter fortfarande finns kvar i västra Malmberget utgör gruvhålet, även kallat gropen en barriär mellan västra och östra Malmberget. För att minska denna barriär är det viktigt att bevara skid- och motionslingor som sträcker sig genom och intill planområdet under tiden för miljözon. Det är även viktigt att underhålla vägnätet för gång och cykel men även för biltrafiken. Detta för att bibehålla de befintliga kopplingarna mellan östra och västra Malmberget men även de målpunkter som finns, såsom skolan, ishallen, sporthallen, badhuset etc.

Hållbara transporter

Gällivare kommun har som målsättning att gående, cyklister, trafikanter med spark, skidor, skoter eller de som åker kollektivt ska prioriteras i den framtida planeringen. Det ska även planeras säkra miljöer som är tillgängliga för alla, såsom välutformade stråk samt gång- och cykelvägar.

Det aktuella planförslaget säkerställer inte ovanstående målsättning, men ambitionen är att behålla kopplingen mellan dels östra och västra Malmberget och övriga områden i Gällivare. Då avvecklingen är i full gång är det många som behöver använda bilen som transportmedel till arbetet, aktiviteter etc. detta belastar miljön och främst försämrar luften. Hållbara transporter bör därmed prioriteras för att dels undvika den negativa påverkan på luftmiljön, samt att fortsättningsvis stärka upplevelsen av att Malmberget trots avvecklingen fortfarande har koppling till övriga delar i kommunen. Med ovanstående ambition minskar även den barriär som gropen utgör mellan västra och östra Malmberget.

Hållbart energi-, vatten-, avlopps- och återvinningssystem

Då markanvändningen för planförslaget medger industrimark kommer området fungera som vanligt vad gäller energi-, vatten-, avlopps- och återvinningssystem. Förslagsvis kan denna detaljplan vara ett tillfälle att testa på olika hållbara dagvattenlösningar.

Inom planförslaget ligger en spillvattenledning och en dagvattenledning vilka kommer påverkas vid full utbrytning av Marta och Johannes. Dessa ledningar ägs av Gällivare kommun och redovisas i figur 10. Ledningarna kommer avvecklas i takt med gruvverksamhetens fortskridande.

Miljökonsekvenser

Sammanfattning av MKB för sökt koncession

Till följd av pågående och planerad brytning sker en pågående markdeformation som hanteras inom ramen för den samhällsomvandlingsprocess som sker i samverkan mellan främst Gällivare kommun och LKAB. Byggnader och berörd infrastruktur inom området kommer att avvecklas i god tid innan deformationer når dessa.

Gruvverksamhetens expansion i stort i Malmberget har lett till och kommer fortsättningsvis leda till att stora delar av riksintresset för kulturmiljö i Malmberget påverkas. Kulturmiljöfrågan i Malmberget hanteras genom upprättande av civilrättsliga samarbetsavtal mellan LKAB och Gällivare kommun samt genom de dokumentationsinsatser som pågått och alltjämt pågår för att bevara kulturmiljövärdena för eftervärlden. Bolaget har även åtagit sig att bevara ett antal byggnader inom sökt koncession (utanför planområdet).

Brytning under jord innebär inläckage av grundvatten vilket pumpas upp och används som processvatten i förädlingsverksamheten. Överskottsvatten leds till Lina älv som är en del av Kalix älvsystem. En utökad brytning på djupet av Marta och Johannes utgör en mindre lokal påverkan jämfört med den påverkan som redan förekommer av befintliga gruvor i Malmberget varför influensområdet för grundvatten bedöms öka i liten omfattning. Påverkan på vattenförekomster och enskilda brunnar förväntas bli mycket begränsad. Inga större sprick- och deformationszoner som skulle kunna sammanbinda intilliggande avrinningsområden med Johannes och Marta och därmed påverka yt- och grundvatten har påträffats vid genomförda undersökningar.

Fördjupad brytning har ingen direkt påverkan på värdefull naturmiljö. Däremot kan brytning av Johannes och Marta innebära en indirekt påverkan på naturmiljön genom att fördjupad brytning inom planområdet leder till förändringar i grundvattentillgången i jordlagren. Påverkan kommer att vara som störst i närhet av befintliga och kommande rasområden då den nederbörd som faller i eller uppströms deformationsområdet via sprickighet i berg och uppluckrade jordtäcken kan infiltrera till gruvan. Växtligheten inom planområdet kan därför komma att påverkas lokalt. Arter som tål torrare livsmiljöer, t.ex. revlumner, gynnas och arter som föredrar fuktigare markpartier missgynnas, främst lokalt kring sprickor i berggrunden och i jordtäcket.

Utsläpp till luft och vatten samt buller bedöms inte förändras i förhållande till nuvarande situation. De vibrationsnivåer som uppstår vid sprängning bedöms ligga inom gällande villkor. De vibrationer som uppstår till följd av rörelser i berget när detta spricker upp och rasar, s.k. seismiska händelser, kommer att öka något till följd av ökat brytningsdjup. Den seismiska aktiviteten bedöms dock fortfarande vara låg och inte förorsaka påtagliga störningar i samhället.

Flertalet av de nyttjande- och bevarandeintressen som identifierats inom och i anslutning till sökt koncession är inte förenliga med brytning. Under lång tid har gruvbrytning skett i Malmberget och gruvan har ett nationellt intresse. Att tillvarata den malm som är känd i gruvan är i linje med miljöbalkens hushållningsbestämmelser. Bolaget anser att riksintresset mineralförekomst, och därmed sökt koncession, skall ges företräde framför övriga berörda intressen. Kulturmiljön kommer att i möjligaste mån tillvaratas genom dokumentation och flytt av byggnader enligt avtal med Gällivare kommun. Det är dock oundvikligt att karaktärsdrag och strukturer i västra Malmberget kommer att ändras eller gå förlorade som en följd av pågående och planerad brytning.

Planen medför att områdets variation kan bibehållas under så lång tid som möjligt. Även efter avveckling av bebyggelsen kommer skillnader i skötsel och användning att medföra att området erbjuder en variation av upplevelsevärden och naturvärden.

GENOMFÖRANDE FRÅGOR

ORGANISATORISKA FRÅGOR

Tidplan

Detaljplanen handläggs enligt utökat planförfarande.

Tidplanen är preliminär och kan komma att revideras efter att granskningstiden avslutas.

Samråd: november 2016

Granskning: december 2016

Antagande: februari 2017

Genomförandetid

Detaljplanens genomförandetid är 5 år från det att planen vunnit laga kraft.

Ansvarsfördelning, huvudmannaskap

LKAB äger och förvaltar kvartersmarken.

Avtal

Ett nyttjanderättsavtal kommer upprättas mellan Gällivare kommun och LKAB, där LKAB, till kommunen upplåter nyttjanderätt för lokalgata och motionsspår inom planområdet fram till att området stängslas in (för allmänt nyttjande). Ytterligare ett avtal (exploateringsavtal) upprättas också som medger att LKAB bekostar den nya anslutningsvägen. Det hanterar även ledningar inom området samt anordnandet av miljözonen.

FASTIGHETSÄTTSLIGA FRÅGOR

Fastighetsbildning, gemensamhetsanläggning m.m.

Planområdet omfattar del av fastigheten Malmberget 8:1 och 2:5. Berörd mark kommer överföras till LKAB genom fastighetsreglering. Del av Robsam 1:1 ägs av LKAB.

Ny anslutning till Sikträskvägen skall anläggas, vilket bekostas av LKAB.

TEKNISKA FRÅGOR

Tekniska utredningar

Några tekniska utredningar har inte genomförts under detaljplanarbetet då det inte bedöms som nödvändigt, men flertalet utredningar har gjorts i MKB för koncessionsansökan och även använts i detaljplanarbetet.

EKONOMISKA FRÅGOR

Planekonomi

LKAB bekostar upprättandet samt genomförandet av detaljplanen. Flytt av ledningar bekostas av LKAB.

MEDVERKANDE

Tjänstemän

I samband med planarbetet har kommunens tjänstemän från Samhällsbyggnadsförvaltningen medverkat.

Marcus Zetterqvist, tf. Planeringschef

Josefin Ekbäck, Planarkitekt

Magnus Mathiasson, Mark- och exploateringssamordnare

Konsulter

Sweco, Skellefteå

Frida Feil, Uppdragsansvarig planarkitekt

Lisa Andersson, Planarkitekt

Upprättad 2017-01-28

Antagen av kommunstyrelsen 2017-02-27 §57

Beslutet har vunnit laga kraft 2017-03-23

Lennart Johansson
Förvaltningschef
Gällivare kommun

Frida Feil
Ansvarig Planarkitekt
Sweco, Skellefteå

Lisa Andersson
Planarkitekt
Sweco, Skellefteå