

Lokal Utvecklingsplan

Soutjärvi-bygden
Gällivare kommun, Norrbottens län

Maj 2012



Det kommer att krävas mycket arbete och ta lång tid,
men det är en stor utmaning för oss alla som bor i bygden.

Och arbetet har redan påbörjats!

Lokal Utvecklingsplan

Arbetet med att ta fram denna lokala utvecklingsplan startade med ett öppet möte den 14 mars 2012

Vid detta möte genomfördes ett processarbete som utgick från frågan;

Med VAD/HUR kan vi tillsammans utveckla Soutujärvi-bygden?

Processarbetet ledde fram till att det bildades två olika arbetsgrupper som därefter arbetade vidare med fem olika utvecklingsområden:

- *Boende*
- *Turism*
- *Service*
- *Infrastruktur*
- *Fritid*

Det gemensamma materialet har därefter sammanställts.

Sammanställningen justerades och kompletterades i omgångar för att slutligen redigeras av en mindre grupp deltagare.

Arbetsgruppernas arbete kompletterades med en gemensamt framtagen SWOT-analys, som beskriver Soutujärvi-bygdens *styrkor, svagheter, möjligheter och hot*.

Den Lokala Utvecklingsplanen bör ses som ett "levande material" och kan därför uppdateras i takt med det framtida arbetet med ett förverkligande av planens viljeinriktning.

Soutujärvibygden

Redan i mitten av 1600-talet bosatte sig en man ute på Soutuniemi. Där har också nästan all bebyggelse funnits fram till för ca 100 år sedan då "laga skiftet" genomfördes. Långt före det har här funnits människor – vi har rika fynd av fångstgropar, och ute på en äng som gjordes till potatisland har man funnit en stenxya. Allt detta vittnar ju om att här har funnits människor. Idag är vi ca 400 som bor här.

I samband med laga skiftet flyttades hus med lador och förråd, boskap och människor, ja, allt - till antingen Skaulo eller Puoltikasvaara. Den första skolbyggnaden som fanns på Soutuniemi står t.ex idag i Puoltikasvaara. Så föddes två byar men genom åren har människor här kallats för Soutulaiset, d v s Soutujärvibor. På Soutuniemi finns idag endast någon bofast.

Vad är det då som genom tider lockat människor till vår bygd? Jag tror att man bara genom att titta på kartan förstår anledningen.

Vatten, vatten och åter vatten. Stora sjöar, många sådana, och rinnande vattendrag. Vi har ett system av vattendrag som förbinder våra byar med varandra. Från Avvakkotunturi genom Moskojärvi, till Skaulo och vidare till Puoltikasvaara och så ut till Kalix älv där också Kaitum älv rinner ut på sin väg mot havet. Det är inte en slump att Hembygdsföreningen valt sjösystemet som sin logotype.

Allt detta vatten har naturligtvis inneburit rika tillfällen till mat- livsviktig källa förr - idag en oerhört viktig rekreationskälla.

Både sommar och vinter idkas fiske. Vi har sik, abborre, röding, harr och gädda.

Naturen här omkring bjuder också in till jakturer och naturupplevelser.

I vår bygd finns många fint placerade stugor för både utflyttade Soutujärvibor men också många samhällsbor och såna som bor långt härifrån har valt att ha sina stugor i vår bygd.

Byarna ligger som pärlor på ett band längs E10. Detta har också glädjande nog inneburit att driftiga företagsmänniskor hittat sin utkomst genom att erbjuda logi, mat och naturupplevelser för genomresande eller paketupplevelser för hitresta turister. Här finns stugor och rum. Om du vill åka skoter så kan du göra detta på fina skoterleder i alla väderstreck. Om man vill åka hundspann så går det också bra.

Bageri, växthus, stickat och linnevaror som kuddar och paneler, affär med service som systembolagsvaror, apoteksvaror och post/bank. Vi kan faktiskt på plats hitta de flesta födelsedagspresenter vi behöver.

De allmänna kommunikationerna skulle absolut kunna vara bättre. Mot Gällivare är de mycket bättre än mot Kiruna. I Kiruna har vi svårt att passa en förmiddagstid om vi vill åka buss, mot

Gällivare går det bättre.

Om vi behöver få något arbete med traktorer gjort så kan vi anlita bygdens egna företagare.

Eftersom jag jobbar i skolan och har så gjort i många år så känner jag också till elevantal. Då jag för lite drygt 30 år sedan flyttade till bygden så fanns här två skolor - en i Skaulo och en i Puoltikasvaara. Skolan i Moskojärvi har lagts ner i slutet på 30-talet.

Sedan 1984 finns skola och förskola i Puoltikasvaara. Elevantalet har minskat – vi har varit nere på 13 elever men på senare tid har elevantalet ökat och idag ser vi t o m nyinflyttade familjer med skolbarn.

Gällivare taxi har hand om skolresorna.

I förskolan har man idag många barn, och fortfarande föds det barn i vår bygd, till glädje för oss alla.

Jag har tidigare nämnt vårt läge längs väg E10. Vi har ju nära till flygplatser både i Kiruna och Gällivare. Vi har nära till den service vi behöver utöver det som finns i vår bygd. Nära är ca 5 mil till Gällivare och drygt 7 mil till Kiruna. Arbetslösheten är i det närmaste noll i bygden – de flesta reser antingen till LKAB i Malmberget eller Svappavaara, Bolidens anläggning i Aitik eller andra jobb i samhällena. Många jobbar också i kommunal verksamhet.

Jag tror jag talar för många då jag säger att vägstandarden på E10:an kunde vara bättre. Främst skulle vi nog allihop se att man breddade vägen. Vi har mycket tung trafik, långtradare från många länder, med destination Norge, Finland och Ryssland.

Vi var många föräldrar som gladdes den dag beslutet togs att bygga en g/c väg mellan byarna, för det är inte roligt att färdas gående eller med cykel längs E10. Gång/cykelvägen används mycket, av både vuxna och barn. Nu har vi ju dessutom fått belysning längs den!

Inom hemtjänsten jobbar flera personer från byarna så våra äldre känner igen dem som kommer hem till dem och hjälper till med vad det vara må. Idag kommer distriktssköterskan hit en dag/vecka och gör hembesök.

För några år sedan drogs mottagningen in, utan någon som helst information till bygdens människor. Detta innebär att många nu reser till Malmberget där vår vårdcentral finns och vi är många som har svårt att se vinsten med detta. En distriktssköterska som reser hit och har mottagning eller som idag – flera bilar/vecka in till Malmberget.

Vi hoppas naturligtvis att framtiden i bygden är ljus. Vi har få, kanske inga tomma hus. Tyvärr är det så att våra ungdomar som vill bo i bygden (och dom är många) inte hittar lägenheter eller bostäder. Det är dyrt att bygga – man vill hellre hyra men vad och var? Kanske vore det ide´ att bygga mindre lägenheter som passar både de unga och oss blivande pensionärer. Önskemål finns om ett äldreboende med full service.

Föreningslivet i bygden är rikt. Det finns många föreningar för många aktiviteter. Idrottsföreningar finns det två. PIFF (Puoltikasvaara idrotts- och friskvårdsförening) har innebandy för barn och ungdomar. PIFF har också en hemvändardag med festival varje år på sommaren. Valborgsmässofirandet sker via Piff.

BIF(Bergens IF) har skid- och orienteringsverksamhet. BIF har fina anläggningar i form av gräs och grusfotbollsplan. Bergens IF:s gymlokal används flitigt.

Folkets Husföreningen ordnar hälsodagar och kulturdagar varje år. Man håller också loppis en gång varje höst. Dessutom erbjuds vi teater ett par ggr/år.

PRO samlar sina medlemmar och andra intresserade till bingo varje vecka. Man har också matlagnings- och handarbetskurser tillsammans. I PRO:s lokaler kan vi sen något år tillbaka äta julbord varje år.

Skoterföreningen håller våra skoterleder i trim.

Fiskevårdföreningarna ser till att våra vatten hålls fina och planterar ut fiskar i bygdens sjöar.

I bygden finns flera jaktvårdsområden. Skjutbanan som finns bakom Folkets Hus handhas av ett jvo.

Hembygdsföreningen är nog den nyaste föreningen och vi har lyckats samla ca 250 medlemmar fördelade på hela vårt land. Vi ger ut ett hembygdsblad 4 ggr/år. Vi ordnar aktiviteter i samband med nationaldagen och deltar i arrangemang anordnade av hembygdsförbundet. Varje sommar ordnar vi myrslåtter i Kainunjänkkä. Av Länsstyrelsen får vi EU-bidrag för att göra detta på rätt sätt, alltså slår vi med lie.

Eftersom religionen spelat en stor roll i vår bygd så sökte vi för några år sedan ett utvecklande samarbete med kyrkan.

2006 var första gången som hembygdsföreningen tillsammans med kyrkan inbjöd bygdens övriga föreningar att samordna julaktiviteter. De flesta föreningarna nappade och det innebär att vi nu varje år, lördag före första advent, har julmarknad på kyrkbacken vid Soutujärvi kyrka.

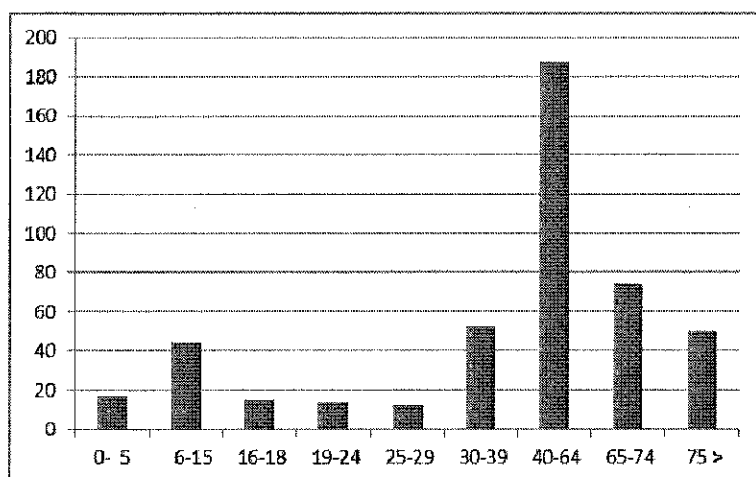
Siv Dyrander, inflyttad Soutujärvibo, sedan drygt 30 år

Befolkningsstatistik

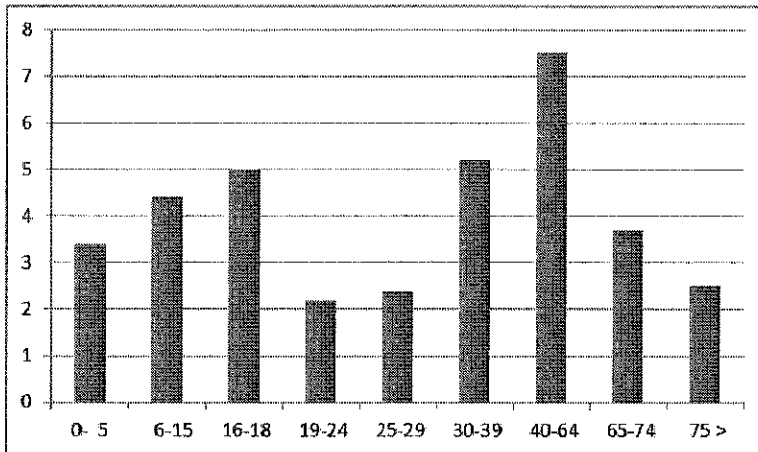
(SCB 2009-12-31)

Ålder

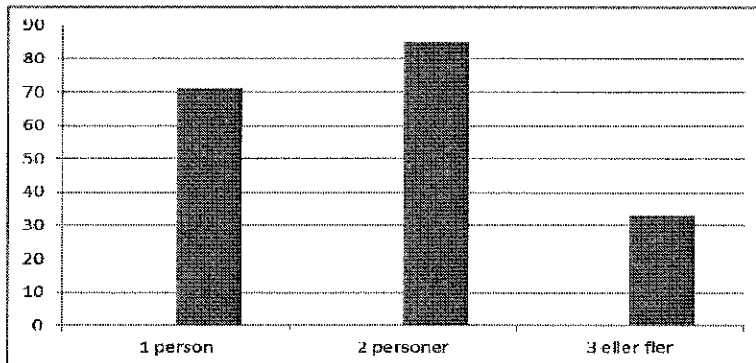
0- 5	17
6-15	44
16-18	15
19-24	13
25-29	12
30-39	52
40-64	187
65-74	74
75 >	<u>50</u>
Summa	464



Antal personer per åldersgrupp



Antal personer per årskull (genomsnitt)



Antal personer per hushåll (beräknat)

Byar

Avvakko

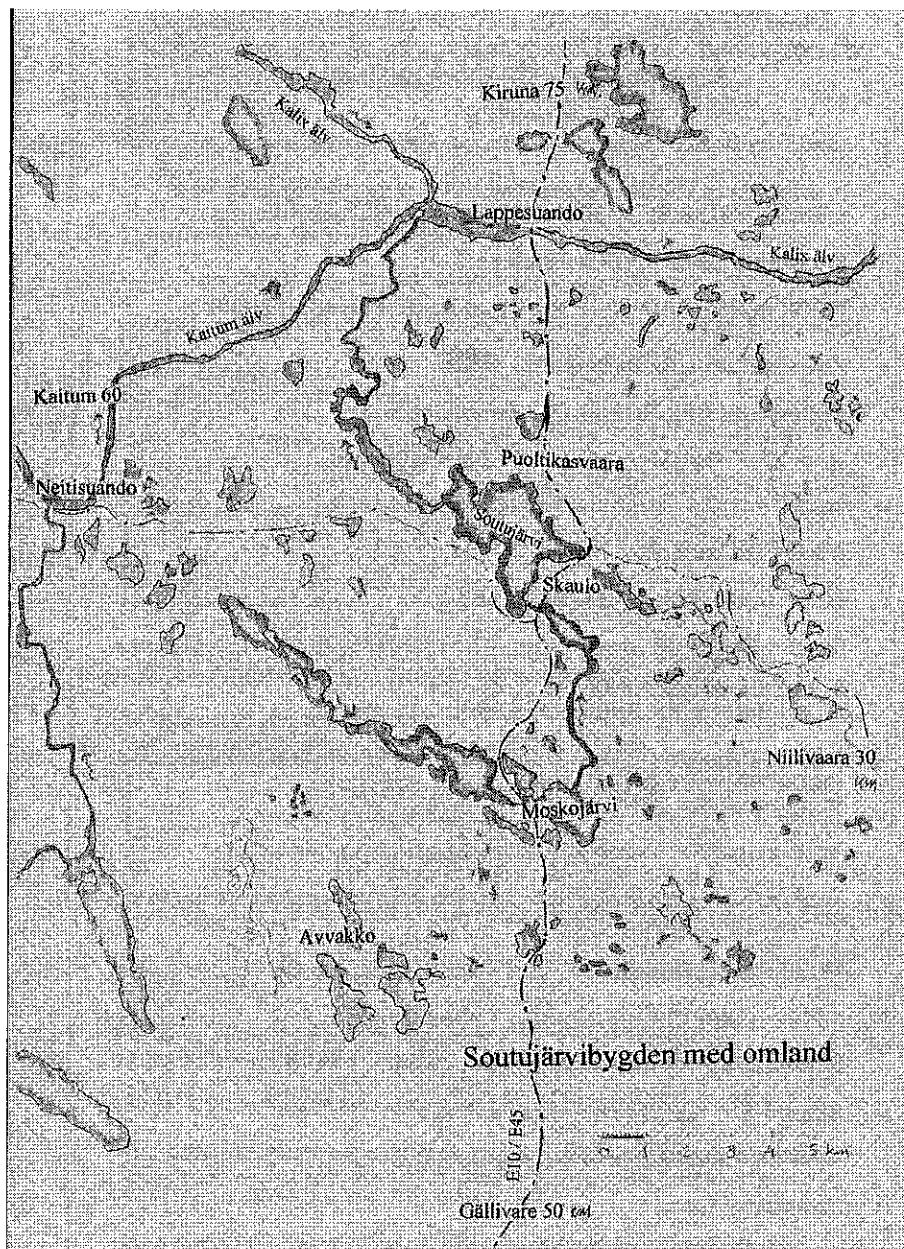
Moskojärvi

Puoltikasvaara

Lappesuando

Neitisuando

Skauio



Föreningsliv

Avvakko Samfällighetsförening

Bergens Idrottsförening

Moskojärvi Bygdegårdsförening

Moskojärvi Jaktklubb

Moskojärvi Samfällighetsförening

Neitsuando Samfällighetsförening

Puoltikasvaara Idrotts- och Friskvårdsförening

Skaulo PRO

Skaulo-Puoltikasvaara Folkets Husförening

Skoterföreningen Polar

Soutujärvi Fiskevårdsområdesförening

Soutujärvi Hembygdsförening

Soutujärvi Viltvårdsområde

Soutujärvi-Puoltikasvaara Samfällighetsförening

Antal företag i Soutjärvi-bygden

(UC AB Marknadsinformation, Stockholm, 2012-03-15)

Jordbruk mm	2
Skogsförvaltning mm	6 *
Renskötsel	2
Jakt och service	1
Tillverkning	2
Övriga tillverkningssektorn	1
Byggnads	5
Handel	2
Transport	0
Hotell och restaurang	2
Turism	5
Företagstjänster	3 **
Övriga	4
Summa	35

* Innefattar alla aktiva skogsbruk, d v s även mindre privata ägor.

** Förvaltning, konsult- och reklamverksamhet, redovisning och bokföring m m

Översiktsplan

Alla kommuner ska enligt plan- och bygglagen ha en aktuell översiktsplan (ÖP) som omfattar kommunens hela yta. Syftet med översiktsplanen är att ge vägledning och stöd i beslut om användningen av mark- och vattenområden samt hur den byggda miljön ska utvecklas och bevaras. Översiktsplanen ska också redovisa hur kommunen tänker tillgodose riksintressen och miljökvalitetsnormer. Den kan fördjupas för olika delområden och kallas då för en fördjupad översiktsplan (FÖP).

Översiktsplanen är vägledande, såväl när kommunen upprättar detaljplaner och områdesbestämmelser samt prövar bygglov enligt plan- och bygglagen, som när kommunen eller andra myndigheter fattar andra beslut som rör mark- och vattenanvändningen i kommunen. Planen är inte juridiskt bindande. En översiktsplan kan innehålla kommunens vision och vara ett strategiskt dokument för den framtida utvecklingen.

Gällivare kommun har påbörjat arbetet med att göra en **ny Översiktsplan**. Arbetet beräknas pågå under 2012-2013.

www.gallivare.se

En **SWOT-analys** (*strengths, weaknesses, opportunities, threats*) visar på de styrkor, svagheter, möjligheter och hot/hinder som alla kan utgöra en möjlighet i det framtida arbetet för att skapa en långsiktig och hållbar bygd sett ur ett underifrånperspektiv.

Styrkor

Mitt i Malmfälten

Mycket blått på kartan – natur, jakt, fiske

Fritidsanläggning med gräs fotbollsplan, skidspår med belysning, hockeyplan, tennisplan, skoterleder och raststugor

Flerspråkig befolkning

Skola, barnomsorg

Service – bageri, matvaruaffär, café, post, tips, apoteks- och systembolagsvaror, kanotuthyrning

Maskinfirmor

Växthus

Gruvorna

Gästgiveri

Rikt föreningsliv

Kyrka

Människorna

Bra med lokaler

Pendlingsavstånd till arbete/service – rimlig tid 0,5-1 timme



Svagheter

Bostadsbrist
Avsaknad av lokala politiker
Pendlingsavstånd till arbeten/service
Åldersstrukturen – majoritet äldre befolkning
Allmänna kommunikationer
Svårt att engagera ungdom i föreningslivet
Bristande engagemang i allmänhet
Bristande föreningssamverkan
E10:ans standard – för smal och krokig bitvis
Kommunal service – skidspår, skoterspår, hockeyplan
Ingen distriktssköterskemottagning

Möjligheter

Utveckla kulturlivet
Utveckla boendet
Utveckla turismen
Utveckla servicen
Rikt föreningsliv – många olika föreningar med skiftande aktiviteter
Aktiva människor (föreningsaktiva, eldsjälar)
Nära till arbeten norrut och söderut (3-7 mil norrut och 4-5 mil söderut)
Nya företag
Ta tillvara gruvboomen
Satsa på möjligheter via IT
Förbättrade kommunikationer

Hot

Ensidig kommunal satsning på tätorten

Bristande köptrohet, affären stängs

Befolkningsminskning

Skolan stängs

Reducerad samhällsservice

Försämrad konjunktur för gruvindustrin

Vår vision inför framtiden

För att kunna genomföra vår vision har vi **prioriterat fem områden:**

- Vi vill utveckla boendet för inflyttning till bygden
- Vi vill verka för en ökad turism inom bygden
- Vi vill bevara och utveckla servicen i bygden
- Vi vill verka för en förbättrad infrastruktur inom bygden och till/från bygden
- Vi vill utveckla fritidsaktiviteterna inom bygden

Visionen i korthet

Boende

Äldreboende

Fler bostäder av olika typer (unga, äldre, familjer)

Byggklara tomter – ger fler människor som möjliggör bättre service; skola, barnomsorg, arbetsplatser

Välkomstpaket för nyinflyttade

Turism

Utveckla fisketurismen i hela Soutujärvi-bygden med omnejd

Utveckla turistnäringen (en långsiktig plan och ett mål för turismverksamheten i bygden)

Utveckla t ex f.d. skolhus i Moskoj

- sommarcafé
- kanot, båt, fiskeguide
- berätta, informera om bygden

Vinterevenemang mitt på Soutujärvi

Ekoturism, t ex hyra stuga, byggnad i ”skogen”

Isbana på sjön för bilkörning/långfärdsskridskoåkning

Informationsblad om bygden på engelska/tyska

Service

Äldreboende med sjukvårdspersonal

Kommunal service här - medborgarkontor

Distriktssköterska

Bevarande av skola/dagis

Bevarande av livsmedelsbutiken

Matkasse-utkörning från ICA, t ex till äldre

Infrastruktur

Förbättra kommunikationerna söderut/norrut

Buss som passar även ordinarie arbetstider

Förbättra möjligheterna för datorkommunikation

Fritid

Aktiviteter för alla

En anställd på idrotts-/fritidsanläggningen i bygden

Kontaktperson:

<p>Jonas Olsson 070 – 659 86 54 ozze76@gmail.com</p> <p><i>Jonas Olsson</i></p>

12/9 - 26/9